

**Всероссийская проверочная работа**  
**ДЛЯ ОЦЕНКИ МЕТАПРЕДМЕТНЫХ РЕЗУЛЬТАТОВ ОБУЧЕНИЯ**  
**в соответствии с федеральным государственным образовательным**  
**стандартом основного общего образования**  
**для обучающихся первых курсов по очной форме обучения по образовательным**  
**программам среднего профессионального образования на базе основного общего**  
**образования**

**Вариант 36306**

**Инструкция по выполнению работы**

Проверочная работа включает в себя 23 задания.

На выполнение проверочной работы отводится 2 часа (120 минут).

Ответами к заданиям 1–11, 13, 14, 20–23 являются цифра, последовательность цифр или слово (словосочетание). Задания 12, 15–19 требуют полного ответа (дать объяснение, описание или обоснование; высказать и аргументировать собственное мнение). В случае записи неверного ответа зачеркните его и запишите рядом новый.

При выполнении работы не разрешается пользоваться учебниками, рабочими тетрадями и другими справочными материалами.

При выполнении заданий Вы можете пользоваться черновиком. Записи в черновике проверяться и оцениваться не будут.

Советуем выполнять задания в том порядке, в котором они даны. В целях экономии времени пропускайте задание, которое не удаётся выполнить сразу, и переходите к следующему. Если после выполнения всей работы у Вас останется время, то Вы сможете вернуться к пропущенным заданиям.

Баллы, полученные Вами за выполненные задания, суммируются. Постарайтесь выполнить как можно больше заданий и набрать наибольшее количество баллов.

***Желаем успеха!***

*Таблица для внесения баллов участника*

Номер задания	1	2	3	4	5	6	7	8	9	10	11	12	13	14	15
Баллы															
Номер задания	16	17(1)	17(2)	18	19	20(1)	20(2)	21.1	21.2	21.3	22	23	Сумма баллов	Отметка за работу	
Баллы															

1

Назовите монарха, о котором идёт речь.

Великий князь Московский и всея Руси, российский царь, учредивший в стране особый порядок, получивший название «опричнины».

Ответ: \_\_\_\_\_.

2

Заполните пропуски в данных предложениях, используя приведённый ниже список пропущенных элементов: для каждого предложения, обозначенного буквой и содержащего пропуск, выберите номер нужного элемента.

А) В Куликовской битве русским войском командовал \_\_\_\_\_.

Б) В начале правления Ивана Калиты основным соперником Москвы в деле объединения русских земель являлась \_\_\_\_\_.

В) Монгольское нашествие на Русь в 1230-х гг. возглавил хан \_\_\_\_\_.

Пропущенные элементы:

- 1) Тохтамыш
- 2) князь Ярослав Мудрый
- 3) Батый
- 4) Тверь
- 5) князь Дмитрий Иванович
- 6) Коломна

Запишите в таблицу выбранные цифры под соответствующими буквами.

Ответ:

А	Б	В

3

Рассмотрите изображение и выполните задание.



Назовите российского императора, в период правления которого произошло событие, юбилею которого посвящена данная памятная медаль.

Ответ: \_\_\_\_\_.

4

Прочтите отрывок из сочинения историка и укажите военачальника, фамилия которого пропущена в тексте.

«Когда отходившие русские войска достигли района Бородина, \_\_\_\_\_ расположил более многочисленную и сильную 1-ю армию на правом крыле, а 2-ю армию — на левом. Свой командный пункт фельдмаршал наметил на кургане у деревни Горки. Наполеон обрадовался, когда увидел, что русские решились дать сражение под Москвой. Он был уверен, что выиграет его и продиктует побеждённым условия мира, подписав их в московском Кремле».

Ответ: \_\_\_\_\_.

5

Заполните пустые ячейки таблицы, используя приведённый ниже список пропущенных элементов: для каждого пропуска, обозначенного буквой, выберите номер нужного элемента.

Год	Событие	Участник
1790 г.	_____ (А)	_____ (Б)
1854 г.	_____ (В)	В.А. Корнилов
_____ (Г)	Осада Симбирска	_____ (Д)

Пропущенные элементы:

- 1) штурм русскими войсками крепости Измаил
- 2) А.В. Суворов
- 3) Бородинское сражение
- 4) 1670 г.
- 5) М.Д. Скобелев
- 6) С.Т. Разин
- 7) 1773 г.
- 8) начало обороны Севастополя

Запишите в таблицу выбранные цифры под соответствующими буквами.

Ответ:

А	Б	В	Г	Д

6

Рассмотрите изображение и выполните задание.

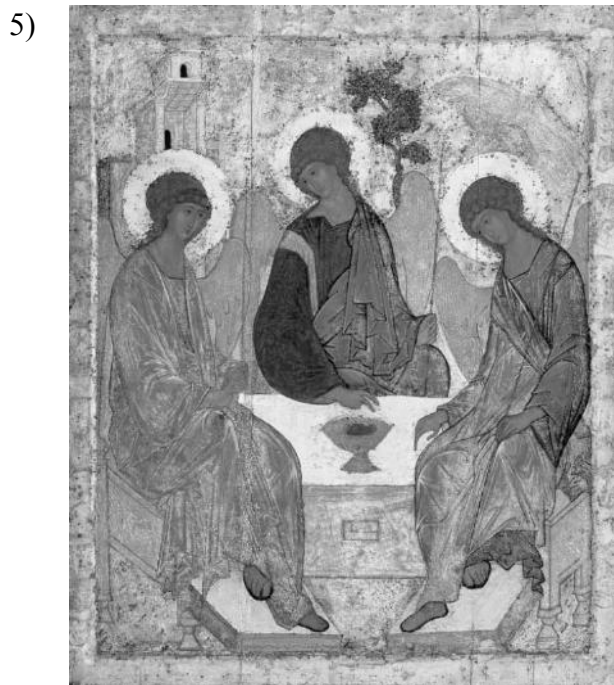


Укажите год, когда произошло событие, празднованию которого посвящён данный лист календаря.

Ответ: \_\_\_\_\_.

**Ознакомьтесь с перечнем и изображениями памятников культуры и выполните задания 7 и 8.**

- 1) роман «Преступление и наказание»;
- 2) «Слово о полку Игореве»;
- 3) «Путешествие из Петербурга в Москву»



7) Какие из приведённых памятников культуры были созданы в XII в.? Выберите два памятника культуры и запишите в таблицу цифры, под которыми они указаны.

Ответ: 

--	--

8) Создателем какого из приведённых памятников культуры является Андрей Рублёв? Укажите порядковый номер этого памятника культуры.

Ответ: 

--

9

Установите соответствие между полномочиями и субъектами государственной власти РФ, реализующими эти полномочия: к каждой позиции, данной в первом столбце, подберите соответствующую позицию из второго столбца.

## ПОЛНОМОЧИЯ

СУБЪЕКТЫ  
ГОСУДАРСТВЕННОЙ ВЛАСТИ  
РФ

- |   |  |
|---|--|
| <p>А) управление федеральной собственностью</p> <p>Б) обеспечение проведения в РФ единой финансовой политики</p> <p>В) принятие федеральных законов</p> <p>Г) осуществление мер по обеспечению обороны страны</p> <p>Д) присвоение почётных званий РФ</p> | <p>1) Государственная Дума</p> <p>2) Правительство РФ</p> <p>3) Президент РФ</p> |
|---|--|

Запишите в таблицу выбранные цифры под соответствующими буквами.

Ответ:

А	Б	В	Г	Д

10

В каких ситуациях в соответствии с Семейным кодексом РФ расторжение брака производится в судебном порядке? Запишите **цифры**, под которыми указаны соответствующие примеры.

- 1) Анна решила расторгнуть брак с Макаром, который был признан ранее судом пропавшим без вести.
- 2) Марианна решила расторгнуть брак с Устином, осуждённым ранее судом к лишению свободы на 10 лет.
- 3) Людмила и Григорий, имеющие 24-летнего сына, совместно приняли решение расторгнуть брак.
- 4) Марк и Евдокия, имеющие 5-летнего сына, совместно приняли решение расторгнуть брак.
- 5) Ирина хочет развестись с Артёмом, а он против.

Ответ: \_\_\_\_\_.

11

Установите соответствие между примерами и мерами юридической ответственности в РФ: к каждой позиции, данной в первом столбце, подберите соответствующую позицию из второго столбца.

## ПРИМЕРЫ

- А) обязательные работы
- Б) взыскание неустойки
- В) возмещение убытков
- Г) выговор
- Д) компенсация морального вреда

МЕРЫ ЮРИДИЧЕСКОЙ ОТВЕТСТВЕННОСТИ  
В РФ

- 1) административные наказания по Кодексу РФ об административных правонарушениях
- 2) дисциплинарные взыскания по Трудовому кодексу РФ
- 3) способы защиты гражданских прав по Гражданскому кодексу РФ

Запишите в таблицу выбранные цифры под соответствующими буквами.

Ответ:

А	Б	В	Г	Д

12

Рассмотрите фотографию.



Для иллюстрации какой **идеальной (духовной)** потребности человека может быть использована данная фотография? Объясните, почему эту потребность относят к идеальным (духовным).

Ответ: \_\_\_\_\_

\_\_\_\_\_

Используя обществоведческие знания, факты социальной жизни и личный социальный опыт, назовите любые две другие потребности этого вида.

Ответ: \_\_\_\_\_

\_\_\_\_\_



13

Установите соответствие между примерами и видами стимулов к труду: к каждому элементу, данному в первом столбце, подберите соответствующий элемент из второго столбца.

## ПРИМЕРЫ

- А) повышение заработной платы
- Б) уважение коллег
- В) выплата премии
- Г) признание заслуг
- Д) предоставление бесплатных путёвок

## ВИДЫ СТИМУЛОВ К ТРУДУ

- 1) материальные
- 2) нематериальные

Запишите в таблицу выбранные цифры под соответствующими буквами.

Ответ:

А	Б	В	Г	Д

14

Таисия решила инвестировать средства. Какая информация позволит сделать вывод о том, что выбранной ею финансовой организации можно доверять? Запишите цифры, под которыми указаны две соответствующие позиции.

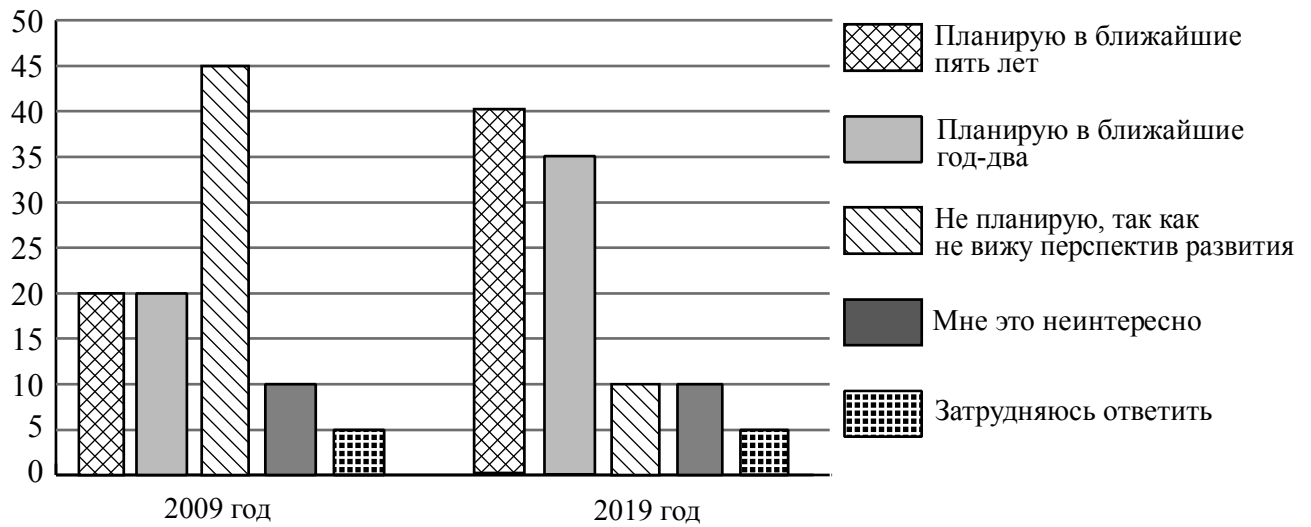
- 1) Организация имеет лицензию Банка России, её ценные бумаги представлены на фондовом рынке.
- 2) Информация о руководстве компании и её реквизитах отсутствует.
- 3) Вкладчикам обещают доходность примерно на уровне средних ставок по банковским вкладам.
- 4) Отсутствует информация о возможных рисках инвесторов.
- 5) От потенциальных вкладчиков требуют уплатить взносы «за вступление», «за регистрацию» в качестве инвестора.

Ответ: \_\_\_\_\_.

15

В ходе социологического опроса совершеннолетних граждан страны Z им задавали вопрос: «Планируете ли Вы открыть, создать собственный бизнес?».

Результаты опроса (в % от числа отвечавших) представлены в графическом виде.



Сформулируйте одно существенное различие в позициях групп опрошенных. Выскажите предположение о том, чем объясняется это различие.

Различие: \_\_\_\_\_  
 \_\_\_\_\_  
 \_\_\_\_\_

Предположение: \_\_\_\_\_  
 \_\_\_\_\_  
 \_\_\_\_\_



16

Ученице 9 класса Олесе пришло СМС-сообщение от неизвестного абонента: «Пополняя счёт на телефоне моей сестры, я случайно перепутал номер, пожалуйста, верните мне 150 рублей». Далее в СМС-сообщении указывался номер телефона, отличавшийся от номера, с которого пришло сообщение, и совсем не похожий на номер мобильного телефона Олеси. В чём состоит опасность данной ситуации для личных финансов Олеси? Как ей правильно поступить в данной ситуации?

Ответ: \_\_\_\_\_

\_\_\_\_\_

\_\_\_\_\_

\_\_\_\_\_

\_\_\_\_\_

\_\_\_\_\_

\_\_\_\_\_

\_\_\_\_\_

\_\_\_\_\_

\_\_\_\_\_

\_\_\_\_\_

17

Абсолютное большинство людей общаются в социальных сетях, рассказывают о своей семье, работе и повседневных делах, отдыхе и развлечениях.

Публикация некоторой информации может быть опасной для человека, его семьи. Приведите не менее трёх примеров такой информации и для каждого из них объясните, в чём опасность публикации.

Пример «опасной» информации	Объяснение опасности публикации

18

Человек проживает в квартире или в частном доме. Обнаружены неисправности в электропроводке. Назовите не менее трёх правил безопасного поведения, которые необходимо выполнить для предотвращения поражения электрическим током и возгорания.

Ответ: \_\_\_\_\_

\_\_\_\_\_

\_\_\_\_\_

\_\_\_\_\_

\_\_\_\_\_

\_\_\_\_\_

\_\_\_\_\_

\_\_\_\_\_

\_\_\_\_\_



19

Летом, гуляя в горной местности Дагестана, можно встретить скорпиона. Этот хищник ведёт активный образ жизни в основном ночью, днём прячется под камнями, в норах и расщелинах. Укусы скорпиона представляют опасность для здоровья человека. Назовите не менее двух правил безопасного поведения, которые нужно соблюдать для предотвращения укусов скорпиона во время пребывания в горах.

Ответ: \_\_\_\_\_

\_\_\_\_\_

\_\_\_\_\_

\_\_\_\_\_

\_\_\_\_\_

\_\_\_\_\_

\_\_\_\_\_

\_\_\_\_\_

\_\_\_\_\_



20

На рисунках представлены контуры стран – соседей России с указанием столиц этих стран. Подпишите под каждым рисунком рядом с номером название соответствующей страны.

1) Выберите из списка названия этих стран и укажите их под рисунками.



1 – \_\_\_\_\_ 2 – \_\_\_\_\_ 3 – \_\_\_\_\_ 4 – \_\_\_\_\_

Страны-соседи России:

Япония, Азербайджан, Белоруссия, Украина.

2) Определите расположение указанных Вами стран на схеме и впишите в пустые квадраты их **номера**.

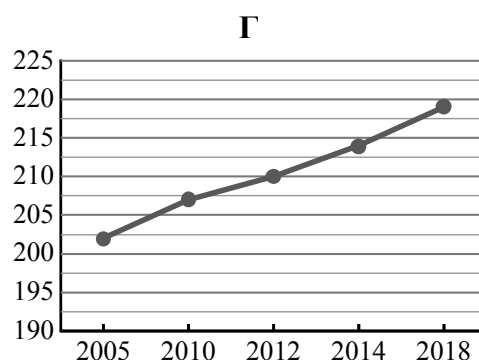
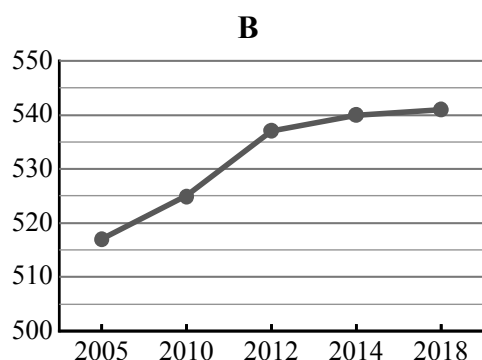
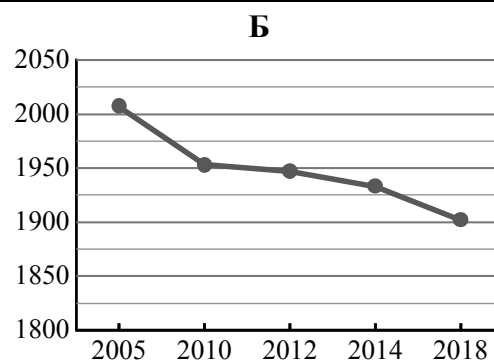
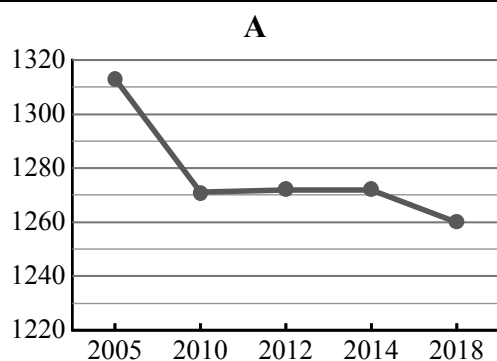


21

Используя представленную ниже таблицу и графики динамики численности населения по субъектам Российской Федерации за период 2005–2018 гг., выполните задания.

**Динамика численности населения, тыс. человек**

№ п/п	Субъекты РФ	2005 г.	2010 г.	2012 г.	2014 г.	2018 г.
1	Приморский край	2007	1953	1947	1933	1902
2	Ямало-Ненецкий автономный округ	517	525	537	540	541
3	Республика Алтай	202	207	210	214	219
4	Ярославская область	1313	1271	1272	1272	1260



1) Определите, какому субъекту Российской Федерации соответствует каждый график динамики численности населения. Запишите в ответе **порядковые номера** субъектов Российской Федерации под соответствующими буквами.

Ответ.

А	Б	В	Г

2) В каких из приведённых в таблице субъектов Российской Федерации численность населения за указанный период выросла?

Ответ. \_\_\_\_\_

3) В каком из приведённых в таблице субъектов Российской Федерации убыль населения за указанный период была наибольшей?

Ответ. \_\_\_\_\_

22

Глобальные изменения климата могут привести к таянию покровных ледников и вследствие этого повышению уровня Мирового океана. Какие два из перечисленных городов России могут наиболее пострадать в случае такого развития событий? Запишите в таблицу цифры, под которыми указаны эти города.

- 1) Петрозаводск
- 2) Ставрополь
- 3) Санкт-Петербург
- 4) Екатеринбург
- 5) Анадырь

Ответ.

--	--

23

Туристические фирмы разных регионов России разработали слоганы (рекламные лозунги) для привлечения туристов в свои регионы. Установите соответствие между слоганами и регионами: к каждому элементу первого столбца подберите соответствующий элемент из второго столбца.

## СЛОГАНЫ

## РЕГИОНЫ

- |  |   |
|--|---|
| <p>А) Добро пожаловать в национальный парк Валдайский – жемчужину средней полосы России! Полюбуйтесь красотой озера Ильмень!</p> <p>Б) Здесь можно любоваться бесконечным простором озёр, островами и водопадом Кивач!</p> | <p>1) Республика Карелия</p> <p>2) Краснодарский край</p> <p>3) Новгородская область</p> <p>4) Астраханская область</p> |
|--|---|

Запишите в таблицу выбранные цифры под соответствующими буквами.

Ответ:

А	Б