

**Проверочная работа
по БИОЛОГИИ**

6 КЛАСС

Вариант 5

Инструкция по выполнению работы

На выполнение работы по биологии отводится 45 минут. Работа включает в себя 10 заданий.

Ответы на задания запишите в поля ответов в тексте работы. В случае записи неверного ответа зачеркните его и запишите рядом новый.

При выполнении работы не разрешается пользоваться учебником, рабочими тетрадями и другим справочным материалом.

При необходимости можно пользоваться черновиком. Записи в черновике проверяться и оцениваться не будут.

Советуем выполнять задания в том порядке, в котором они даны. В целях экономии времени пропускайте задание, которое не удаётся выполнить сразу, и переходите к следующему. Если после выполнения всей работы у Вас останется время, то Вы сможете вернуться к пропущенным заданиям.

Желаем успеха!

1

Рассмотрите фотографии с изображением различных объектов живой природы.

1.1. Подпишите под каждой фотографией соответствующее название объекта живой природы, используя слова из предложенного списка: *насекомые, паукообразные, пресмыкающиеся, ракообразные.*



А. _____



Б. _____



В. _____



Г. _____

1.2. Три из изображённых на фотографиях объекта живой природы объединены общим признаком. Выпишите название объекта, «выпадающего» из этого ряда. Объясните свой выбор.

Ответ: _____

2

2.1. Рассмотрите изображение микроскопа (рис. 1). Что обозначено на рисунке буквой А?

Ответ: _____

2.2. Какую функцию выполняет указанная Вами часть микроскопа?

Ответ: _____



Рис. 1

2.3. Софья рассматривала под микроскопом фиксированный препарат растительной клетки и сделала рисунок (рис. 2). Под каким номером она указала часть клетки, в которой расположены хромосомы?

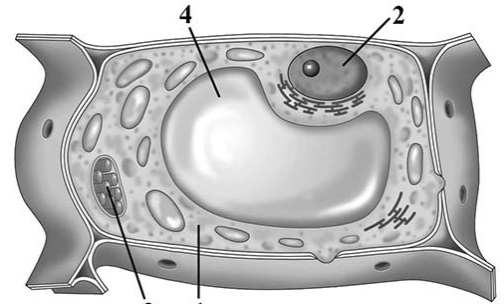


Рис. 2

Ответ: _____

2.4. Рисунок 2 был выполнен при работе с микроскопом, на котором указано:

- увеличение окуляра – 15;
- увеличение объектива – 8.

Какое общее увеличение даёт данный микроскоп?

Ответ: _____

3

Выберите из предложенного списка и вставьте в текст пропущенные слова, используя для этого их цифровые обозначения. Впишите номера выбранных слов на места пропусков в тексте.

Процессы жизнедеятельности

Для процессов жизнедеятельности всем клеткам растения необходима _____ (А), которую они получают при _____ (Б). При фотосинтезе образуется органическое вещество глюкоза, которая накапливается и преобразуется в крахмал. Кислород необходим растениям для расщепления _____ (В) веществ. После расщепления образуются углекислый газ и вода. Газообмен кислорода и углекислого газа осуществляют устьица, расположенные в кожице листа.

Список слов:

- 1) земля
- 2) дыхание
- 3) питание
- 4) энергия
- 5) органические
- 6) минеральные

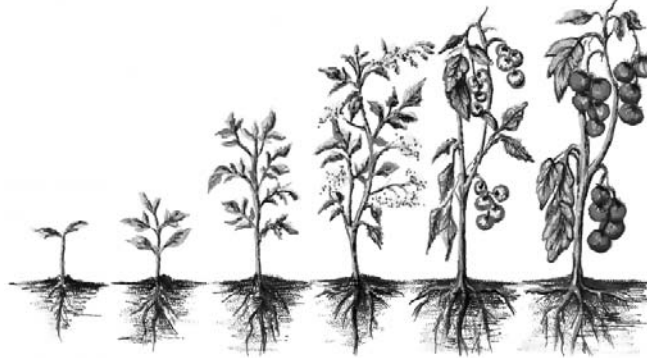
Запишите в таблицу выбранные цифры под соответствующими буквами.

Ответ:

А	Б	В

4

На представленном ниже рисунке исследователь зафиксировал свои наблюдения за растением томатом. Рассмотрите рисунки и ответьте на вопросы.



4.1. Какое общее свойство организмов иллюстрируют изменения, происходящие с растением?

Ответ: _____

4.2. За счёт чего происходят эти изменения?

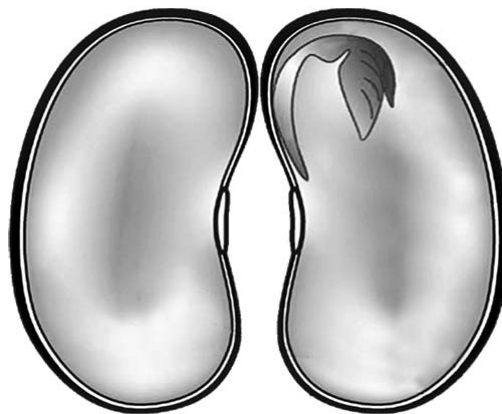
Ответ: _____

4.3. Благодаря какому процессу в листьях томата образуются органические вещества?

Ответ: _____

5

Рассмотрите изображение семени фасоли в разрезе и выполните задания.



5.1. Покажите стрелками и подпишите на рисунке *семенную кожуру*, *зародышевый корешок*, *зародышевую почечку*.

5.2. Какую функцию выполняют семядоли?

Ответ: _____

5.3. Из какого органического вещества семени образована клейковина?

Ответ: _____

6

Анастасия и Михаил собрали образцы растений и подготовили их для гербария. Для каждого растения им необходимо составить «паспорт», соответствующий положению этого растения в общей классификации организмов. Помогите ребятам записать в таблицу **слова (словосочетание)** из предложенного списка в такой последовательности, чтобы получился «паспорт» растения, изображённого на фотографии.



Подснежник узколистный

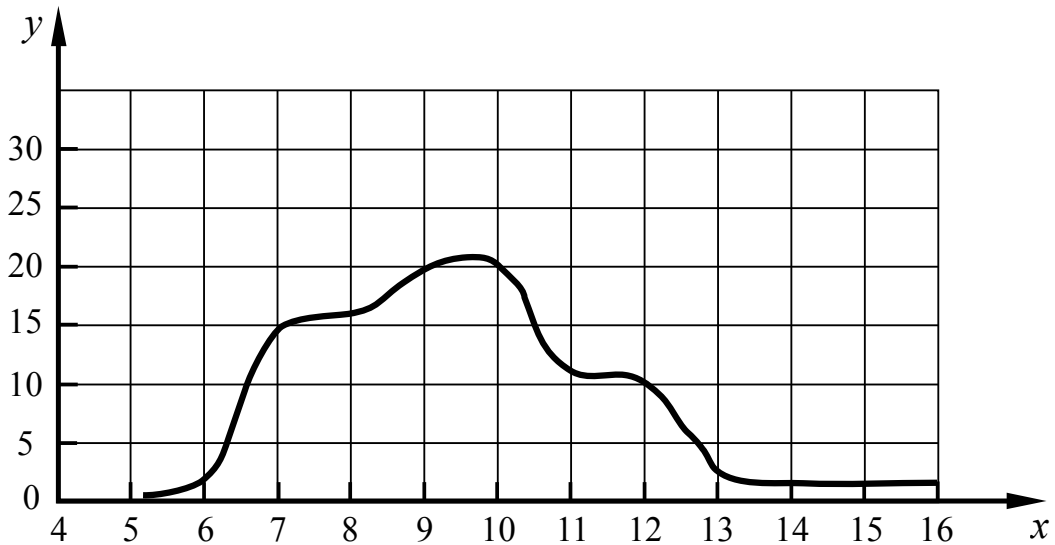
Список слов (словосочетание):

- 1) Покрытосеменные (Цветковые)
- 2) Подснежник
- 3) Подснежник узколистный
- 4) Растения

Царство	Отдел	Род	Вид

7

На графике показана зависимость количества проросших семян определённой массы (3–4 мг) от продолжительности нахождения семян в почве (по оси x отложено время (в днях), а по оси y – количество проросших семян (в % от общего числа семян).



7.1. Определите процент семян, проросших на десятый день.

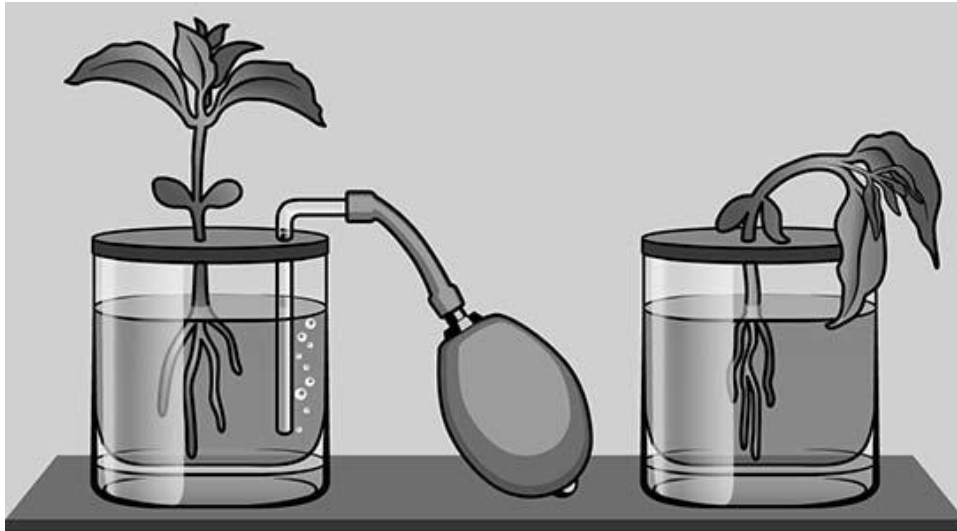
Ответ: _____

7.2. Известно, что семена одних растений для прорастания требуют много тепла, другие – мало. Как этот факт учитывают садоводы-любители при посадке семян в открытый грунт?

Ответ: _____

8

Известно, что все организмы дышат. Артур решил проверить, при каких условиях происходит этот процесс, проведя следующий опыт. Он взял два одинаковых сосуда, в которые налил воду, содержащую немного растворённых минеральных веществ. В каждый сосуд он поместил проростки фасоли и плотно закрыл крышками, чтобы в них не проникал воздух. Раствор в первом сосуде Артур ежедневно насыщал воздухом с помощью пульверизатора. Через некоторое время растение во втором сосуде погибло.



8.1. Что доказывает результат опыта?

Ответ: _____

8.2. С какой целью Артур использовал в своём опыте крышку?

Ответ: _____

8.3. Какой газ обеспечил жизнедеятельность одного из проростков фасоли? Обоснуйте свой ответ.







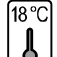
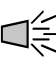




Ответ: _____

9

Растения по-разному относятся к свету, теплу и влаге, и это учитывается цветоводами при разведении различных растений.

9.1. Опишите особенности растений аспидистры и толстянки, которые необходимо учитывать при их разведении в домашних условиях, используя для этого таблицу условных обозначений.


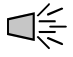


Условные обозначения:

1) Выносливость			3) Требуемый режим полива				
	выносливое	капризное		сухая почва	увлажнённая почва	постоянно влажная почва	вода в поддоне
2) Требуемая влажность воздуха и температура			4) Отношение к свету				
	комнатная температура	регулярное опрыскивание		прямые лучи	рассеянный свет	полутень	тень

Характеристики:


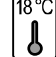

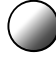


1) 2) 3) 4)

			
---	---	---	---



1) 2) 3) 4)

			
--	---	---	---

Аспидистра:

- 1) _____

 2) _____

 3) _____

 4) _____

Толстянка:

- 1) _____

 2) _____

 3) _____

 4) _____

9.2. По каким из приведённых в описании позиций эти растения имеют одинаковые характеристики содержания?

Ответ: _____

10

10.1. Рассмотрите изображения животных: *черепаха степная, слепыш, гидра*. Подпишите их названия под соответствующими изображениями.

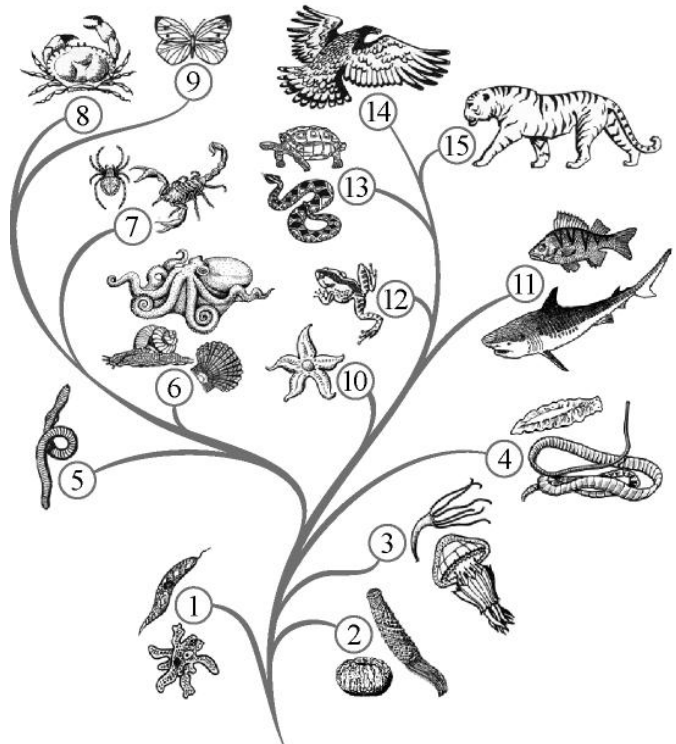
Под каждым названием животного подпишите название среды обитания взрослой формы организма: *наземно-воздушная, водная, почвенная*.



Название			
Среда обитания			

10.2. Рассмотрите схему, отражающую развитие животного мира Земли.

- 1 – Простейшие
- 2 – Губки
- 3 – Кишечнополостные
- 4 – Плоские черви
- 5 – Кольчатые черви
- 6 – Моллюски
- 7 – Паукообразные
- 8 – Ракообразные
- 9 – Насекомые
- 10 – Иглокожие
- 11 – Рыбы
- 12 – Земноводные
- 13 – Пресмыкающиеся
- 14 – Птицы
- 15 – Млекопитающие



Под каким номером на схеме указаны группы организмов, к которым относят изображённых на фотографиях животных? Запишите в таблицу номера соответствующих групп.

Слепыш	Гидра	Черепаха степная

10.3. У какого из этих животных имеется кишечная полость?

Ответ: _____