

**Проверочная работа  
по БИОЛОГИИ**

**6 КЛАСС**

**Вариант 8**

**Инструкция по выполнению работы**

На выполнение работы по биологии отводится 45 минут. Работа включает в себя 10 заданий.

Ответы на задания запишите в поля ответов в тексте работы. В случае записи неверного ответа зачеркните его и запишите рядом новый.

При выполнении работы не разрешается пользоваться учебником, рабочими тетрадями и другим справочным материалом.

При необходимости можно пользоваться черновиком. Записи в черновике проверяться и оцениваться не будут.

Советуем выполнять задания в том порядке, в котором они даны. В целях экономии времени пропускайте задание, которое не удаётся выполнить сразу, и переходите к следующему. Если после выполнения всей работы у Вас останется время, то Вы сможете вернуться к пропущенным заданиям.

***Желаем успеха!***

1 Рассмотрите фотографии с изображением различных объектов живой природы.

1.1. Подпишите под каждой фотографией соответствующее название объекта живой природы, используя слова из предложенного списка: *кишечнополостные, черви, ракообразные, птицы.*



А. \_\_\_\_\_ Б. \_\_\_\_\_



В. \_\_\_\_\_ Г. \_\_\_\_\_

1.2. Три из изображённых на фотографиях объекта живой природы объединены общим признаком. Выпишите название объекта, «выпадающего» из этого ряда. Объясните свой выбор.

Ответ: \_\_\_\_\_

2 2.1. Рассмотрите изображение штативной лупы (рис. 1). Что обозначено на рисунке буквой А?

Ответ: \_\_\_\_\_

2.2. Какую функцию выполняет указанная Вами часть лупы?

Ответ: \_\_\_\_\_

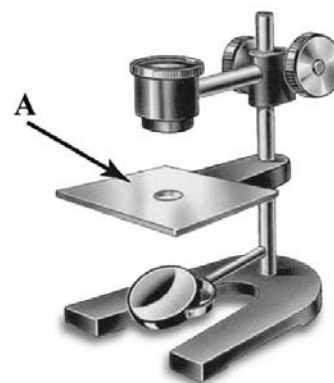


Рис. 1

2.3. Татьяна рассматривала с помощью микроскопа растение и сделала рисунок (рис. 2). К какой группе относят изображённое на рисунке растение?



Ответ: \_\_\_\_\_

2.4. Рисунок 2 был выполнен при работе с микроскопом, на котором указано:

- увеличение окуляра – 15;
- увеличение объектива – 10.

Какое общее увеличение даёт данный микроскоп?



Ответ: \_\_\_\_\_

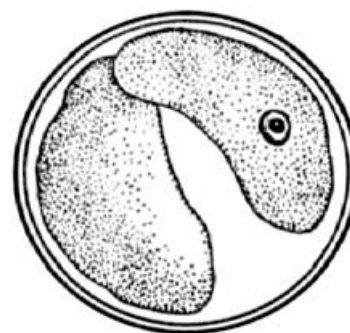


Рис. 2

3

Выберите из предложенного списка и вставьте в текст пропущенные слова, используя для этого их цифровые обозначения. Впишите номера выбранных слов на места пропусков в тексте.

**Размножение растений**

Бесполое размножение происходит с помощью \_\_\_\_\_ (А) и вегетативных органов. При вегетативном размножении используются корневые отпрыски, черенки, видоизменённые побеги. К видоизменённым подземным побегам относят луковицу, корневище и \_\_\_\_\_ (Б). Половое размножение сопровождается образованием половых клеток и процессом \_\_\_\_\_ (В). Потомство, полученное при половом размножении, обладает более разнообразной наследственной информацией, чем каждый из их родителей.

Список слов:

- 1) зигота
- 2) оплодотворение
- 3) наследственность
- 4) клубень
- 5) усы
- 6) спора

Запишите в таблицу выбранные цифры под соответствующими буквами.

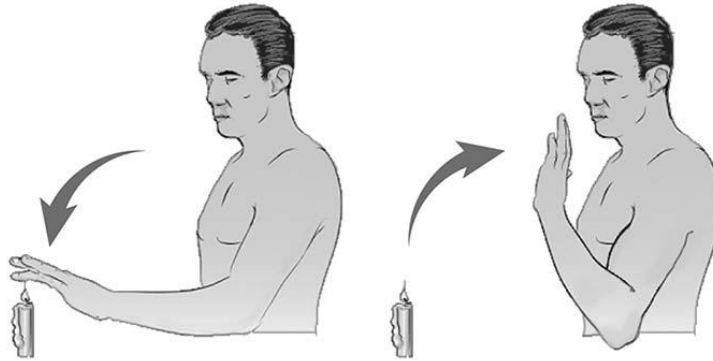


Ответ:

А	Б	В

4

В изображённом на рисунках опыте испытуемый прикоснулся рукой к горячей свече. Рассмотрите рисунки и ответьте на вопросы.



4.1. Как изменилось положение руки испытуемого после прикосновения к горячей свече?

Ответ: \_\_\_\_\_

4.2. Как называется общее свойство организмов, которое иллюстрирует этот опыт?

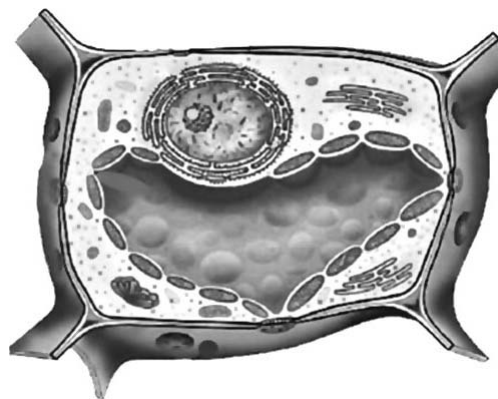
Ответ: \_\_\_\_\_

4.3. Какая система органов обеспечивает данное свойство организмов?

Ответ: \_\_\_\_\_

5

Рассмотрите изображение клетки и выполните задания.



5.1. Покажите стрелками и подпишите на рисунке ядро, плазматическую мембрану, хлоропласт.

5.2. Какие функции в клетке выполняет ядро? Укажите одну из них.

Ответ: \_\_\_\_\_

5.3. Что является наружным скелетом растительной клетки?

Ответ: \_\_\_\_\_

6

Наталья и Юрий собрали образцы растений и подготовили их для гербария. Для каждого растения им необходимо составить «паспорт», соответствующий положению этого растения в общей классификации организмов. Помогите ребятам записать в таблицу **слова (словосочетание)** из предложенного списка в такой последовательности, чтобы получился «паспорт» растения, изображённого на фотографии.



*Фиалка душистая*

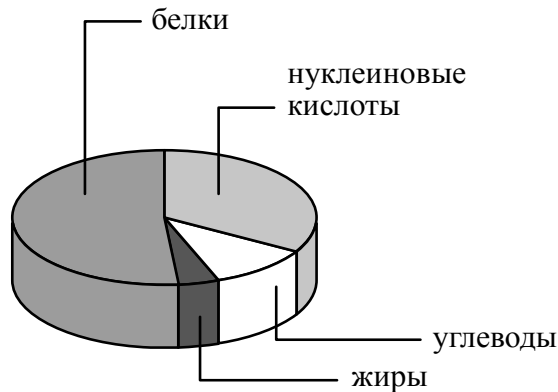
Список слов (словосочетание):

- 1) Покрытосеменные (Цветковые)
- 2) Растения
- 3) Фиалка душистая
- 4) Фиалка

Царство	Отдел	Род	Вид

7

На диаграмме показано содержание органических веществ в клетке.



7.1. Содержание каких из указанных органических веществ в клетке больше, чем жиров, но меньше, чем нуклеиновых кислот?

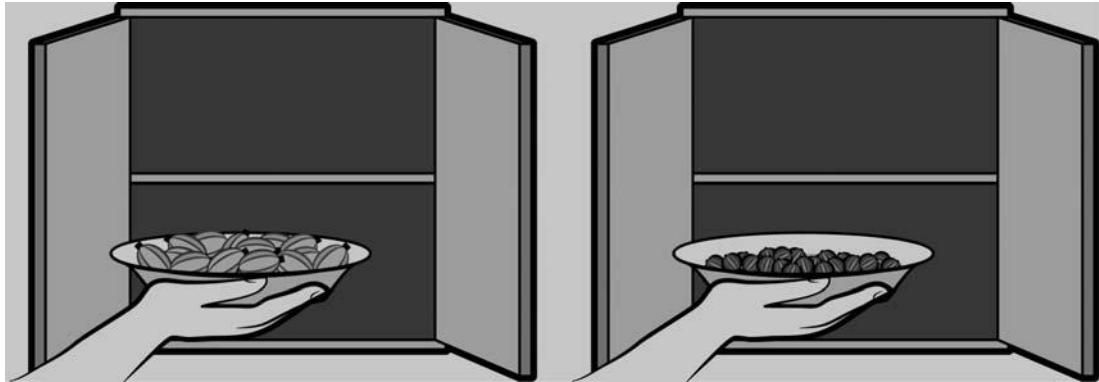
Ответ: \_\_\_\_\_

7.2. Каково значение этих веществ в клетке? Укажите одно значение.

Ответ: \_\_\_\_\_

8

Известно, что для развития плесени (микроскопических грибов) необходимы определённые условия. Александр решил выяснить роль одного из таких условий, проведя следующий опыт. Он взял два одинаковых блюда и положил на каждое по два десятка свежих ягод. Причём на одно блюдо были положены ягоды крыжовника, на другое – красной смородины. Оба блюда он поместил в тёмные шкафы в одной комнате и стал наблюдать. Через несколько дней Александр обнаружил, что плесень появилась на ягодах практически одновременно.



8.1. Влияние какого условия на развитие плесени иллюстрирует данный опыт?

Ответ: \_\_\_\_\_

8.2. Сформулируйте вывод о влиянии этого условия на развитие плесени.

Ответ: \_\_\_\_\_

8.3. Используя рисунки, решите, какое из условий опыта, проведённого Александром, является обязательным для развития плесени в темноте. Обоснуйте свой ответ.







Ответ: \_\_\_\_\_

9

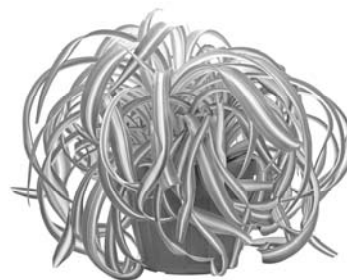
Растения по-разному относятся к свету, теплу и влаге, и это учитывается цветоводами при разведении различных растений.


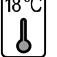


9.1. Опишите особенности растений примулы и хлорофитума, которые необходимо учитывать при их разведении в домашних условиях, используя для этого таблицу условных обозначений.


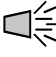


**Условные обозначения:**

1) Выносливость			3) Требуемый режим полива				
	выносливое	капризное		сухая почва	увлажнённая почва	постоянно влажная почва	вода в поддоне
2) Требуемая влажность воздуха и температура			4) Отношение к свету				
	комнатная температура	регулярное опрыскивание		прямые лучи	рассеянный свет	полутень	тень

**Характеристики:**



1)	2)	3)	4)
			

1)	2)	3)	4)
			

Примула:

1) \_\_\_\_\_  
 \_\_\_\_\_  
 2) \_\_\_\_\_  
 \_\_\_\_\_  
 3) \_\_\_\_\_  
 \_\_\_\_\_  
 4) \_\_\_\_\_  
 \_\_\_\_\_

Хлорофитум:

1) \_\_\_\_\_  
 \_\_\_\_\_  
 2) \_\_\_\_\_  
 \_\_\_\_\_  
 3) \_\_\_\_\_  
 \_\_\_\_\_  
 4) \_\_\_\_\_  
 \_\_\_\_\_

9.2. По каким из приведённых в описании позиций эти растения имеют одинаковые характеристики содержания?

Ответ: \_\_\_\_\_  
 \_\_\_\_\_

10

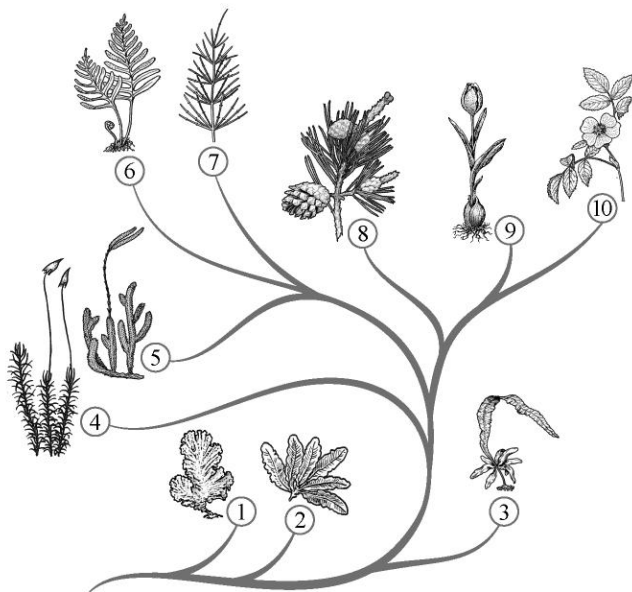
10.1. Рассмотрите изображения растений: *ламинария*, *орляк обыкновенный*, *кукуруза*. Подпишите их названия под соответствующими изображениями. Под каждым названием растения укажите среду его обитания: *наземно-воздушная*, *водная*.



Название			
Среда обитания			

10.2. Рассмотрите схему, отражающую развитие растительного мира Земли.

- 1 – Зелёные водоросли
- 2 – Красные водоросли
- 3 – Бурые водоросли
- 4 – Мхи
- 5 – Плауны
- 6 – Папоротники
- 7 – Хвощи
- 8 – Голосеменные
- 9 – Однодольные
- 10 – Двудольные



Под каким номером на схеме указаны группы организмов, к которым относят изображённые на рисунках растения? Запишите в таблицу номера соответствующих групп.

Ламинария	Орляк обыкновенный	Кукуруза

10.3. Какое из этих растений относят к споровым растениям?

Ответ: \_\_\_\_\_