

ВСЕРОССИЙСКАЯ ПРОВЕРОЧНАЯ РАБОТА**ФИЗИКА****11 КЛАСС****Инструкция по выполнению работы**

Проверочная работа включает в себя 18 заданий. На выполнение работы по физике отводится 1 час 30 минут (90 минут).

Оформляйте ответы в тексте работы согласно инструкциям к заданиям. В случае записи неверного ответа зачеркните его и запишите рядом новый.

При выполнении работы разрешается использовать калькулятор и линейку.

При выполнении заданий Вы можете использовать черновик. Записи в черновике проверяться и оцениваться не будут.

Советуем выполнять задания в том порядке, в котором они даны. Для экономии времени пропускайте задание, которое не удаётся выполнить сразу, и переходите к следующему. Если после выполнения всей работы у Вас останется время, Вы сможете вернуться к пропущенным заданиям.

Баллы, полученные Вами за выполненные задания, суммируются. Постарайтесь выполнить как можно больше заданий и набрать наибольшее количество баллов.

Желаем успеха!

Ниже приведены справочные данные, которые могут понадобиться Вам при выполнении работы.

Десятичные приставки

Наименование	Обозначение	Множитель	Наименование	Обозначение	Множитель
гига	Г	10^9	санти	с	10^{-2}
мега	М	10^6	милли	м	10^{-3}
кило	к	10^3	микро	мк	10^{-6}
гекто	г	10^2	нано	н	10^{-9}
деци	д	10^{-1}	пико	п	10^{-12}

Константы

ускорение свободного падения на Земле

$$g = 10 \text{ м/с}^2$$

гравитационная постоянная

$$G = 6,7 \cdot 10^{-11} \text{ Н} \cdot \text{м}^2 / \text{кг}^2$$

универсальная газовая постоянная

$$R = 8,31 \text{ Дж}/(\text{моль} \cdot \text{К})$$

скорость света в вакууме

$$c = 3 \cdot 10^8 \text{ м/с}$$

коэффициент пропорциональности в законе Кулона

$$k = 9 \cdot 10^9 \text{ Н} \cdot \text{м}^2 / \text{Кл}^2$$

модуль заряда электрона

$$e = 1,6 \cdot 10^{-19} \text{ Кл}$$

(элементарный электрический заряд)

$$h = 6,6 \cdot 10^{-34} \text{ Дж} \cdot \text{с}$$

постоянная Планка

1 Прочитайте перечень понятий, с которыми Вы встречались в курсе физики:

магнитный поток, секундомер, спидометр, разность потенциалов, частота колебаний, электрометр.

Разделите эти понятия на две группы по выбранному Вами признаку. Запишите в таблицу название каждой группы и понятия, входящие в эту группу.

Название группы понятий	Перечень понятий

2 Выберите **два** верных утверждения о физических явлениях, величинах и закономерностях. Запишите в ответе их номера.

- 1) В инерциальной системе отсчёта импульс системы тел сохраняется, если сумма внешних сил отлична от нуля, но не меняется с течением времени.
- 2) Силы взаимного гравитационного притяжения двух тел прямо пропорциональны расстоянию между телами и обратно пропорциональны произведению масс этих тел.
- 3) Давление смеси разреженных газов равно сумме их парциальных давлений.
- 4) Два неподвижных точечных заряда в вакууме действуют друг на друга с силами, обратно пропорциональными расстоянию между ними.
- 5) Свободными носителями зарядов в ионизированных газах являются электроны, а также положительные и отрицательные ионы.

Ответ:

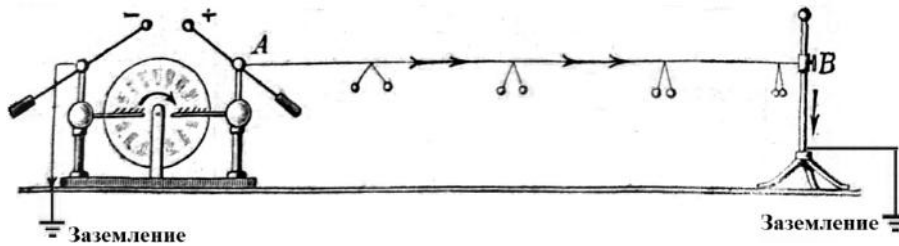
--	--

3 Когда на морозе мы выдыхаем тёплый влажный воздух, можно наблюдать «пар изо рта» – образование мельчайших капелек воды в выдыхаемом воздухе. Благодаря какому явлению образуется «пар изо рта»?

Ответ: _____.

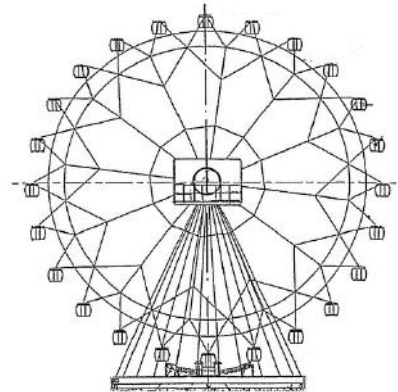
4 Прочитайте текст и вставьте на места пропусков слова из приведённого списка.

Протекание _____ тока по проводнику может быть продемонстрировано с помощью электрофорной машины в следующем опыте (см. рисунок). Один из кондукторов электрофорной машины заземляют, а к другому присоединяют сухую деревянную рейку, равномерно зачернённую графитом, слой которого играет роль _____. Расходящиеся одноимённо заряженные бумажные полоски, привешенные к рейке, иллюстрируют равномерное убывание _____ вдоль проводника до нуля.



- Список слов**
 переменного
 постоянного
 изолятора
 проводника
 сопротивления
 потенциала

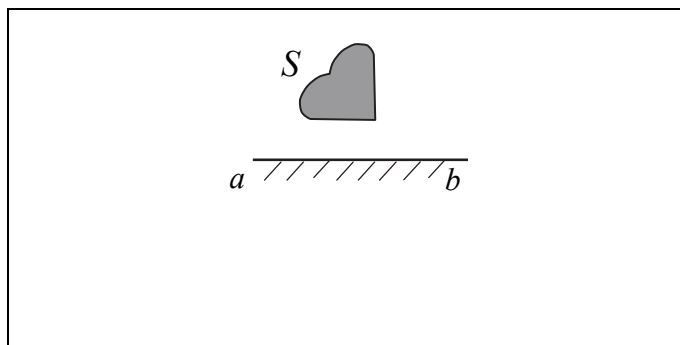
5 Турист находится в кабинке равномерно вращающегося колеса обозрения, которое опускает его от верхней точки к нижней (см. рисунок). Как при этом меняются полная механическая энергия туриста, его кинетическая энергия и модуль его импульса? Потенциальная энергия отсчитывается от нижнего положения кабинки.



Для каждой величины определите характер изменения и поставьте в нужной клетке таблицы знак «√».

Величина	Характер изменения величины		
	Увеличивается	Уменьшается	Не изменяется
Полная механическая энергия туриста			
Кинетическая энергия туриста			
Модуль импульса туриста			

6 Постройте изображение фигуры S в плоском зеркале ab (см. рисунок).



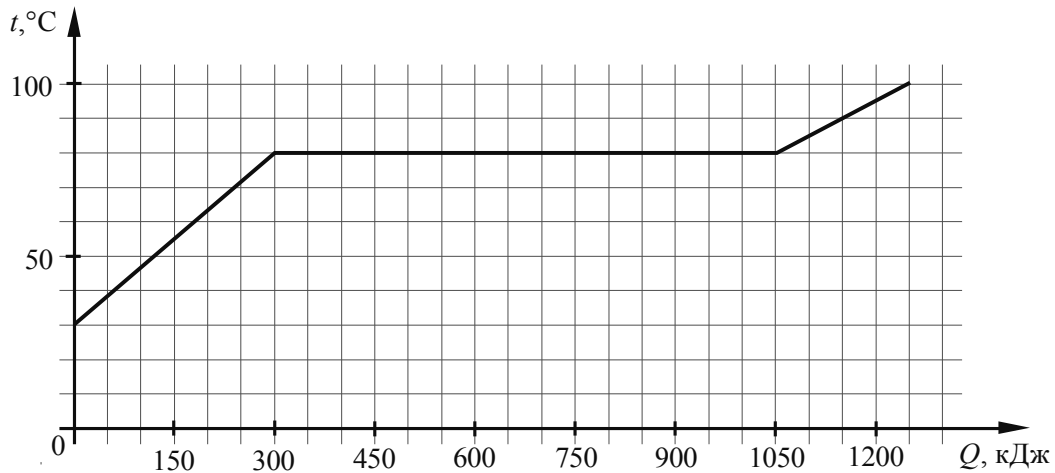
7 У некоторых нуклидов тяжёлых металлов наблюдается альфа-радиоактивность. Изотоп урана-238 испытывает α -распад, при котором образуется ядро гелия ${}^4_2\text{He}$ и ядро другого элемента X . Используя фрагмент Периодической системы химических элементов Д.И. Менделеева, определите, какой элемент X образуется при α -распаде изотопа урана. Название элемента X запишите словом.

Th ⁹⁰ 232,038 Торий	Pa ⁹¹ [231] Протактиний	U ⁹² 238,03 Уран	Np ⁹³ [237] Нептуний	Pu ⁹⁴ [242] Плутоний	Am ⁹⁵ [243] Америций	Cm ⁹⁶ [247] Кюрий	Bk ⁹⁷ [247] Берклий	Cf ⁹⁸ [249] Калифорний
---	---	--	--	--	--	---	---	--

Ответ: _____.

8

По результатам нагревания тела массой 5 кг построен график зависимости температуры этого тела от подводимого количества теплоты. Перед началом нагревания тело находилось в твёрдом состоянии.



Выберите **два** верных утверждения, соответствующих данным графика. Запишите в ответе их номера.

- 1) Температура плавления вещества, из которого изготовлено тело, составляет $80\text{ }^{\circ}\text{C}$.
- 2) Для плавления тела понадобилось количество теплоты, равное 1050 кДж .
- 3) Вещество, из которого изготовлено тело, в твёрдом состоянии является аморфным.
- 4) Удельная теплоёмкость вещества, из которого изготовлено тело, в твёрдом состоянии меньше, чем в жидком.
- 5) Удельная теплота плавления вещества, из которого изготовлено тело, составляет 250 кДж/кг .

Ответ:

--	--

9

В таблице приведена верхняя граница частот, воспринимаемых органом слуха некоторых животных.

Животные	Верхняя граница частоты, кГц
Лягушки	30
Тюлени	55
Летучие мыши	150
Дельфины	200

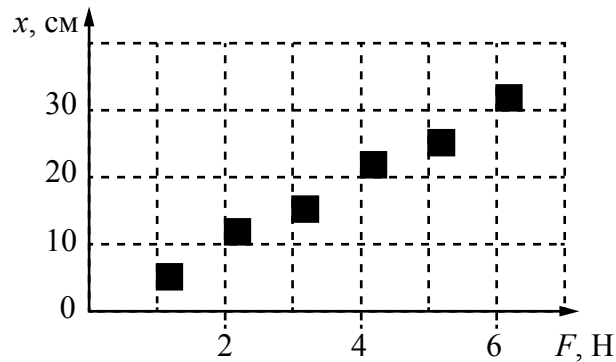
Кто из указанных животных воспринимает ультразвуковой сигнал с длиной волны $2,5\text{ мм}$? Скорость звука в воздухе принять равной 340 м/с . Запишите решение и ответ.

Решение:

Ответ:

10

Учащийся исследовал жёсткость пружины. На графике представлены результаты измерений удлинения пружины в зависимости от приложенной к ней силы с учётом погрешности измерений.



Чему примерно равна жёсткость пружины?

Ответ: _____ Н/м.

11

Учитель на уроке закрыл пробкой колбу и через шланг подсоединил её к жидкостному U-образному манометру (см. рисунок). Затем он поместил колбу в сосуд со льдом и обратил внимание учащихся на показания манометра.

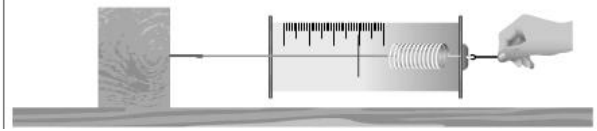


С какой целью был проведён данный опыт?

Ответ:

12

Вам необходимо исследовать, зависит ли сила трения скольжения, действующая между деревянным бруском и горизонтальной поверхностью, от рода поверхности. Имеется следующее оборудование (см. рисунок):



- деревянный брусок;
- набор из трёх грузов по 100 г каждый;
- динамометр;
- три направляющих (деревянная, алюминиевая и полиэтиленовая).

В ответе:

1. Опишите экспериментальную установку.
2. Опишите порядок действий при проведении исследования.

Ответ: _____

13

Установите соответствие между примерами проявления физических явлений и физическими явлениями. Для каждого примера из первого столбца подберите соответствующее физическое явление из второго столбца.

ПРИМЕРЫ ПРОЯВЛЕНИЯ ФИЗИЧЕСКИХ ЯВЛЕНИЙ

ФИЗИЧЕСКИЕ ЯВЛЕНИЯ

- | | |
|--|---|
| <p>А) при поднесении заряженной эбонитовой палочки бумажные лепестки султанчика притягиваются к ней</p> <p>Б) железные опилки ориентируются вблизи постоянного магнита</p> | <p>1) электризация проводника через влияние</p> <p>2) поляризация диэлектрика в электрическом поле</p> <p>3) намагничивание вещества в магнитном поле</p> <p>4) взаимодействие постоянного магнита и проводника с током</p> |
|--|---|

Запишите в таблицу выбранные цифры под соответствующими буквами.

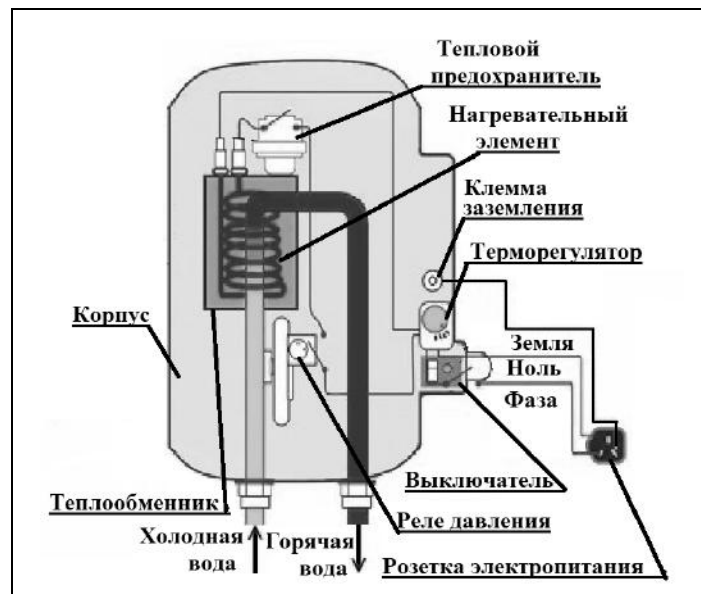
Ответ:

А	Б

Прочитайте фрагмент технического описания проточного электрического водонагревателя и выполните задания 14 и 15.

Проточный электрический водонагреватель

Проточный электрический водонагреватель (ЭВН) предназначен для получения горячей воды, рассчитан на напряжение 220 В и потребляемую мощность 6 кВт. Вода, поступающая из водопровода (минимально допустимое давление – 0,05 МПа), нагревается, проходя по теплообменнику из меди, в котором находятся нагревательные элементы. Температура воды задаётся либо регулировкой потока воды, либо терморегулятором. Выставленное на терморегуляторе значение температуры воды достигается через 15 с после включения ЭВН. В течение года температура холодной воды может колебаться от 5 °С до 20 °С. При минимально допустимом потоке 1,8 л/мин. вода нагревается на 40 °С, при меньшей величине потока воды ЭВН отключается автоматически, при температуре воды выше 90 °С тепловой предохранитель отключает ЭВН.



Правила эксплуатации

1. Запрещается эксплуатация ЭВН без заземления (для электропитания используется трёхполюсная розетка).
2. Подключение к сети должно производиться трёхжильным медным кабелем, рассчитанным на мощность ЭВН, но с сечением жилы не менее 4 мм².
3. ЭВН должен эксплуатироваться в отапливаемых помещениях.
4. Запрещается включать ЭВН при замерзании в нём воды.
5. Запрещается использовать воду, содержащую ил, ржавчину и т.п.
6. Запрещается выдёргивать вилку из розетки мокрыми руками.

14

После включения электрического водонагревателя вода, текущая из крана, становится горячей спустя некоторое время. Объясните почему.

Ответ: _____

15

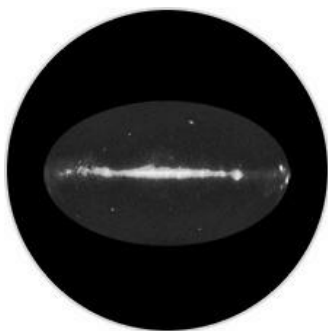
Почему нельзя использовать водонагреватель в неотапливаемом помещении в морозную погоду?

Ответ: _____

Прочитайте текст и выполните задания 16, 17 и 18.

Гамма-излучение

Гамма-излучение было открыто в начале XX в. при изучении радиоактивного излучения радия. Гамма-излучение – широкий диапазон электромагнитного спектра, поскольку он не ограничен со стороны высоких энергий. Мягкое гамма-излучение с энергией от 100 кэВ образуется при энергетических переходах внутри атомных ядер. Более жёсткое, с энергией от 10 МэВ, – при ядерных реакциях. Существуют космические гамма-лучи, которые почти полностью задерживаются атмосферой Земли, поэтому наблюдать их можно только из космоса.



На рисунке – фотография неба в гамма-лучах с энергией 100 МэВ. Обзор в диапазоне жёсткого гамма-излучения выполнен космической гамма-обсерваторией «Комптон», которая была запущена по программе NASA «Великие обсерватории» и с 1991 по 2000 г. вела наблюдения в диапазоне от жёсткого рентгена до жёсткого гамма-излучения. На фотографии отчётливо видна плоскость Галактики, где излучение формируется в основном остатками сверхновых. Яркие источники вдали от плоскости Галактики имеют в основном внегалактическое происхождение.

Гамма-кванты сверхвысоких энергий (от 100 ТэВ) рождаются при столкновении заряженных частиц, разогнанных мощными электромагнитными полями космических объектов или земных ускорителей элементарных частиц. В атмосфере они разрушают ядра атомов, порождая каскады частиц, летящих с околосветовой скоростью. При торможении эти частицы испускают свет, который наблюдают с помощью специальных телескопов на Земле.

Где и как образуются гамма-лучи ультравысоких энергий (от 100 ТэВ¹), пока не вполне ясно. Земным технологиям такие энергии недоступны. Самые энергичные наблюдаемые кванты (10^{20} – 10^{21} эВ), приходят из космоса крайне редко – примерно один квант в 100 лет на квадратный километр.

Гамма-кванты негативно воздействуют на организм человека и являются мутагенным фактором. Обладая высокой проникающей способностью, они ионизируют и разрушают молекулы, которые, в свою очередь, начинают ионизировать следующую порцию молекул. Происходит трансформация клеток и появление мутированных клеток, которые не способны исполнять возложенные на них функции.



¹ 1 ТэВ = 10^{12} эВ; 1 эВ = $1,6 \cdot 10^{-19}$ Дж.

Несмотря на опасность таких лучей, их используют в различных областях, соблюдая необходимые меры защиты, например для стерилизации продуктов, обработки медицинского инструментария и техники, контроля над внутренним состоянием ряда изделий, а также для культивирования растений. В последнем случае мутации сельскохозяйственных культур позволяют использовать их для выращивания на территории стран, изначально к этому не приспособленных. Применяются гамма-лучи и при лечении различных онкологических заболеваний. Метод получил название лучевой терапии.

16 Вставьте в предложение пропущенные слова (сочетания слов), используя информацию из текста.

Земные организмы защищены от воздействия космических гамма-квантов, так как они задерживаются _____. Для наблюдения этого гамма-излучения используют гамма-телескопы, расположенные _____.

17 Энергия кванта определяется по формуле $E = h\nu$. Оцените частоту гамма-излучения, образующегося при энергетических переходах внутри атомных ядер.

Ответ: _____

18 Почему гамма излучение используют для стерилизации продуктов и медицинских инструментов?

Ответ: _____
