

**Проверочная работа  
по БИОЛОГИИ**

**6 класс (по программе 5 класса)**

**Вариант 2**

**Инструкция по выполнению работы**

На выполнение работы по биологии даётся 45 минут. Работа включает в себя 10 заданий.

Ответы на задания запишите в поля ответов в тексте работы. В случае записи неверного ответа зачеркните его и запишите рядом новый.

При выполнении работы не разрешается пользоваться учебником, рабочими тетрадями и другим справочным материалом.

При необходимости можно пользоваться черновиком. Записи в черновике проверяться и оцениваться не будут.

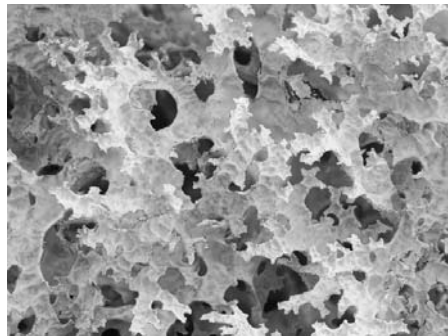
Советуем выполнять задания в том порядке, в котором они даны. В целях экономии времени пропускайте задание, которое не удаётся выполнить сразу, и переходите к следующему. Если после выполнения всей работы у Вас останется время, то Вы сможете вернуться к пропущенным заданиям.

***Желаем успеха!***

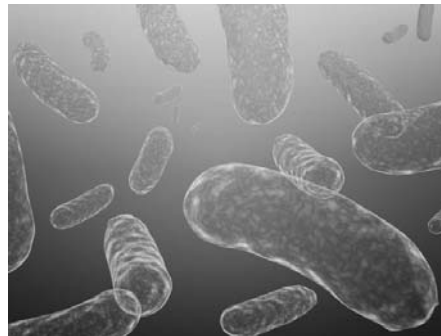
1

Рассмотрите фотографии с изображением представителей различных объектов природы.

1.1. Подпишите их названия, используя слова из предложенного списка: *бактерии, лишайники, животные.*



А. \_\_\_\_\_



Б. \_\_\_\_\_



В. \_\_\_\_\_

1.2. Два из изображённых на фотографиях объекта объединены общим признаком. Выпишите название объекта, «выпадающего» из общего ряда. Объясните свой выбор.

Ответ: \_\_\_\_\_

1.3. В приведённом ниже списке даны характеристики объектов живой природы. Все они, за исключением одной, относятся к характеристикам объекта, изображённого в задании 1.1 над буквой В. Выпишите эту характеристику, которая «выпадает» из общего ряда. Объясните свой выбор.

*Фотосинтез, активный образ жизни, клеточное строение, половое размножение.*

Ответ: \_\_\_\_\_

2

2.1. Во время длительной пробежки в медленном темпе у подростка на поверхности кожи появляются капли пота. Найдите в приведённом ниже списке и запишите название этого процесса.

*Рост, фотосинтез, движение, выделение.*

Ответ: \_\_\_\_\_

2.2. В чём заключается значение этого процесса для человека?

Ответ: \_\_\_\_\_

3

3.1. Выберите из приведённого ниже списка два примера оборудования, которые следует использовать для исследования строения жгучих клеток железистых волосков крапивы двудомной в лаборатории.

Список приборов:

- 1) мерный цилиндр
- 2) комнатный термометр
- 3) предметное стекло
- 4) световой микроскоп
- 5) спиртовка

Запишите в таблице номера выбранных примеров оборудования.

Ответ:

|  |  |
|--|--|
|  |  |
|--|--|

3.2. Знаниями в области какой биологической науки Вы воспользуетесь, проводя такое исследование?

Ответ: \_\_\_\_\_

4

4.1. Ольга на уроке изучала устройство цифрового микроскопа и делала соответствующие подписи к рисунку. Какую деталь микроскопа на рисунке она обозначила буквой А?

Ответ: \_\_\_\_\_

4.2. Какую функцию выполняет эта часть цифрового микроскопа при работе с ним?

Ответ: \_\_\_\_\_

4.3. Ольга рассмотрела клетки крови лягушки под цифровым микроскопом, на котором было указано:

– увеличение объектива – 60.

Какое увеличение даёт данный микроскоп?

Ответ: \_\_\_\_\_



5

Анна и Вениамин собрали и подготовили для гербария образцы растений. Для каждого растения им необходимо составить «паспорт», соответствующий положению этого растения в общей классификации организмов. Помогите ребятам записать в таблицу **слова (словосочетание)** из предложенного списка (или их цифровые обозначения) в такой последовательности, чтобы получился «паспорт» растения, изображённого на фотографии.



*Лапчатка прямостоячая*

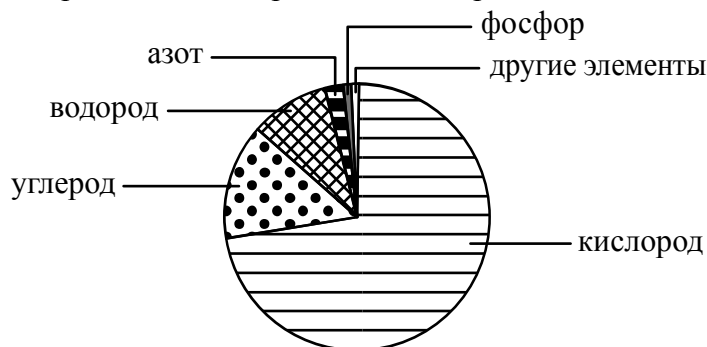
Список слов (словосочетание):

- 1) Покрытосеменные (Цветковые)
- 2) Лапчатка прямостоячая
- 3) Лапчатка
- 4) Растения

| Царство | Отдел | Род | Вид |
|---------|-------|-----|-----|
|         |       |     |     |

6

На диаграмме показано процентное содержание некоторых химических элементов в клетке.



6.1. Содержание какого химического элемента в клетке составляет примерно 20%?

Ответ: \_\_\_\_\_

6.2. В результате какого процесса жизнедеятельности растительного организма происходит образование и выделение кислорода?

Ответ: \_\_\_\_\_

7

Прочитайте текст и выполните задания.

(1)Джейран – парнокопытное млекопитающее, длина тела которого составляет 90–120 см, а вес – 18–33 кг. (2)У самцов рога чёрного цвета, длиной около 30 см, с поперечными кольцами, а самки безрогие. (3)Джейран встречается на территориях Ирана, Армении, Афганистана, Пакистана, Монголии и Китая, Азербайджана, Грузии, Казахстана, Узбекистана, Киргизии, Таджикистана и Туркмении. (4)Историческая территория обитания джейрана – юг российского Дагестана. (5)Самыми питательными для джейранов являются злаки, различные травы, кустарники. (6)Основные враги джейранов – волки, а также беркуты и лисицы.

7.1. В каких предложениях текста описываются экологические признаки джейрана? Запишите номера выбранных предложений.

Ответ: \_\_\_\_\_

7.2. Сделайте описание беркута по следующему плану.

А) Какую среду обитания освоил беркут?

Ответ: \_\_\_\_\_

Б) Какой признак внешнего строения беркута указывает на его приспособленность к жизни в условиях этой среды? Ответ поясните.

Ответ: \_\_\_\_\_

\_\_\_\_\_

\_\_\_\_\_

В) Какие отношения складываются между беркутом и джейраном в естественных экосистемах?

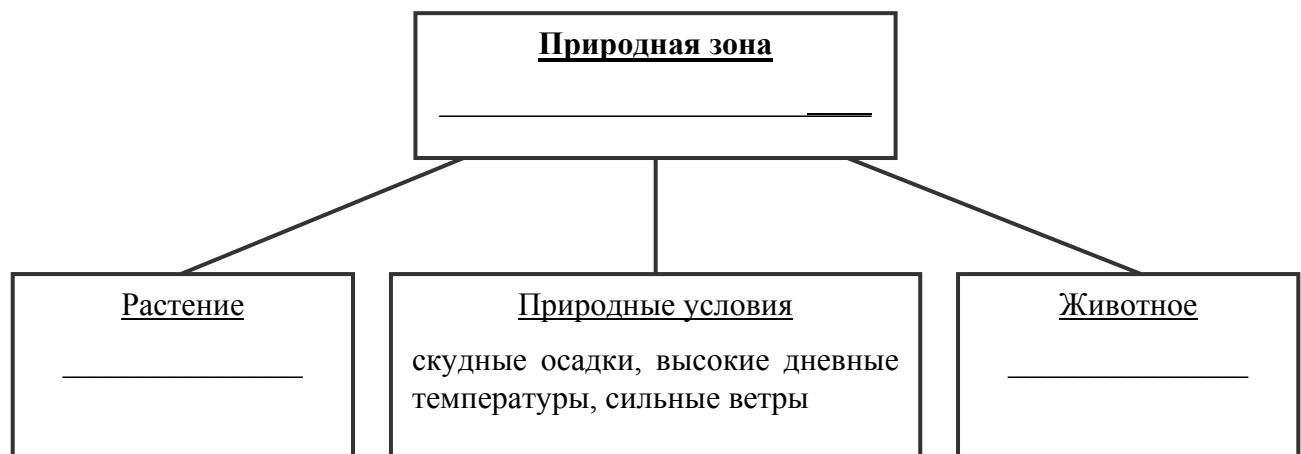
Ответ: \_\_\_\_\_



8

Заполните пустые ячейки на схеме, выбрав необходимые слова и/или словосочетания из приведённого списка.

*Песчаный удавчик, тайга, песок, ель, тундра, перекасти-поле, карликовая берёза, глухарь, пустыня.*



9

Как Вы думаете, какое правило устанавливается изображённым на рисунке знаком?

Напишите в ответе это правило и укажите место, где можно встретить такой знак.



Ответ: \_\_\_\_\_

\_\_\_\_\_

\_\_\_\_\_

\_\_\_\_\_

10

На фотографии изображены представители одной из профессий, связанных с биологией. Определите эту профессию.



Ответ: \_\_\_\_\_

Напишите, какую работу выполняют люди этой профессии. Чем эта работа полезна обществу?

Ответ: \_\_\_\_\_

---

---

---

---