

**Проверочная работа  
по БИОЛОГИИ**

**6 класс (по программе 5 класса)**

**Вариант 1**

**Инструкция по выполнению работы**

На выполнение работы по биологии даётся 45 минут. Работа включает в себя 10 заданий.

Ответы на задания запишите в поля ответов в тексте работы. В случае записи неверного ответа зачеркните его и запишите рядом новый.

При выполнении работы не разрешается пользоваться учебником, рабочими тетрадями и другим справочным материалом.

При необходимости можно пользоваться черновиком. Записи в черновике проверяться и оцениваться не будут.

Советуем выполнять задания в том порядке, в котором они даны. В целях экономии времени пропускайте задание, которое не удаётся выполнить сразу, и переходите к следующему. Если после выполнения всей работы у Вас останется время, то Вы сможете вернуться к пропущенным заданиям.

***Желаем успеха!***

1

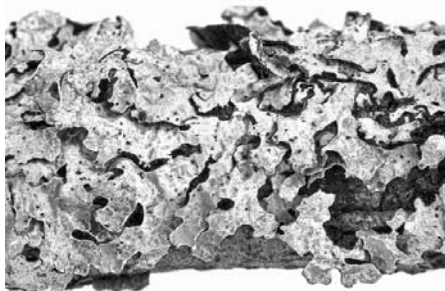
Рассмотрите фотографии с изображением представителей различных объектов природы.

1.1. Подпишите их названия, используя слова из предложенного списка: *грибы, лишайники, животные*.



А. \_\_\_\_\_

Б. \_\_\_\_\_



В. \_\_\_\_\_

1.2. Два из изображённых на фотографиях объекта объединены общим признаком. Выпишите название объекта, «выпадающего» из общего ряда. Объясните свой выбор.

Ответ: \_\_\_\_\_

1.3. В приведённом ниже списке даны характеристики объектов живой природы. Все они, за исключением одной, относятся к характеристикам объекта, изображённого в задании 1.1 над буквой Б. Выпишите эту характеристику, которая «выпадает» из общего ряда. Объясните свой выбор.

*Ограниченный рост, прикрепленный образ жизни, клеточное строение, половое размножение.*

Ответ: \_\_\_\_\_

2

2.1. В организме домашней собаки происходит процесс, при котором в воздух выделяется углекислый газ. Найдите в приведённом ниже списке и запишите название этого процесса.

*Дыхание, питание, транспорт веществ, раздражимость.*

Ответ: \_\_\_\_\_

2.2. В чём заключается значение этого процесса для животного?

Ответ: \_\_\_\_\_

3

3.1. Выберите из приведённого ниже списка два примера оборудования, которые следует использовать для наблюдения за осенними изменениями осины обыкновенной в городе.

Список приборов:

- 1) сантиметровая лента (линейка)
- 2) мерный цилиндр
- 3) предметное стекло
- 4) ботаническая папка
- 5) напольные весы

Запишите в таблицу номера выбранных примеров оборудования.

Ответ:

--	--

3.2. Знаниями в области какой биологической науки Вы воспользуетесь, проводя такое наблюдение?

Ответ: \_\_\_\_\_

4

4.1. Алина на уроке изучала устройство цифрового микроскопа и делала соответствующие подписи к рисунку. Какую деталь микроскопа на рисунке она обозначила буквой А?

Ответ: \_\_\_\_\_

4.2. Какую функцию выполняет эта часть цифрового микроскопа при работе с ним?

Ответ: \_\_\_\_\_

4.3. Алина рассмотрела мякоть плода арбуза под цифровым микроскопом, на котором было указано:

– увеличение объектива – 200.

Какое увеличение даёт данный микроскоп?

Ответ: \_\_\_\_\_



5

Анна и Владимир собрали и подготовили для гербария образцы растений. Для каждого растения им необходимо составить «паспорт», соответствующий положению этого растения в общей классификации организмов. Помогите ребятам записать в таблицу **слова (словосочетание)** из предложенного списка (или их цифровые обозначения) в такой последовательности, чтобы получился «паспорт» растения, изображённого на фотографии.



*Кипрей узколистный*

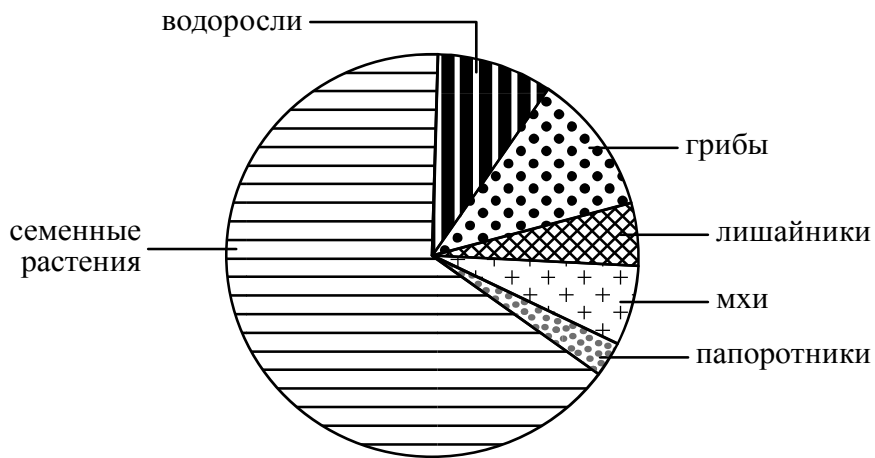
Список слов (словосочетание):

- 1) Кипрей узколистный
- 2) Кипрей
- 3) Растения
- 4) Покрытосеменные (Цветковые)

Царство	Отдел	Род	Вид

6

На диаграмме показано соотношение количества видов разных систематических групп организмов.



6.1. Какая из указанных систематических групп организмов представлена наименьшим многообразием видов?

Ответ: \_\_\_\_\_

6.2. К какому царству относят водоросли?

Ответ: \_\_\_\_\_

7

Прочитайте текст и выполните задания.

(1)Медоносные пчёлы содержатся человеком для получения мёда, воска, перги и других ценных продуктов. (2)Медоносные пчёлы живут семьёй, в которой одна плодовая самка (матка), тысячи неплодовых самок (рабочих пчёл) и несколько сотен плодовых самцов (трутней). (3)Смена ролей (кормилицы, строителя, сборщицы) рабочей пчелы связана с постепенным развитием «молочных», восковых и ядовитых желёз. (4)Информация между пчёлами может передаваться с помощью издавания ими высокочастотных звуков и исполнения танцев. (5)Если источник корма находится в радиусе до 50 м, то исполняется круговой танец; если же дальше, то исполняется танец «восьмёрка». (6)Рабочие медоносной пчёлы, собирая нектар, переносят пыльцу с одних цветков на другие и, таким образом, являются опылителями многих сельскохозяйственных растений (вишни, груши, яблони, земляники и др.).

7.1. В каких предложениях текста описываются поведенческие признаки пчёл? Запишите номера выбранных предложений.

Ответ: \_\_\_\_\_

7.2. Сделайте описание яблони по следующему плану.

А) Какую среду обитания освоила яблоня?

Ответ: \_\_\_\_\_

Б) Какой признак внешнего строения яблони указывает на её приспособленность к жизни в условиях этой среды? Ответ поясните.

Ответ: \_\_\_\_\_

\_\_\_\_\_

В) Какие отношения складываются между яблоней и домашней пчелой в искусственных экосистемах?

Ответ: \_\_\_\_\_



8

Заполните пустые ячейки на схеме, выбрав необходимые слова из приведённого списка.

*Тайга, лисица, верблюд, кактус, можжевельник, тундра, жук-скарабей, кактус, степь.*



9

Как Вы думаете, какое правило устанавливается изображённым на рисунке знаком?

Напишите в ответе это правило и укажите место, где можно встретить такой знак.



Ответ: \_\_\_\_\_  
 \_\_\_\_\_  
 \_\_\_\_\_  
 \_\_\_\_\_

10

На фотографии изображён представитель одной из профессий, связанных с биологией. Определите эту профессию.

Ответ: \_\_\_\_\_

Напишите, какую работу выполняют люди этой профессии. Чем эта работа полезна обществу?

Ответ: \_\_\_\_\_

\_\_\_\_\_

\_\_\_\_\_

\_\_\_\_\_

\_\_\_\_\_

