

**Проверочная работа  
по БИОЛОГИИ**

**6 класс (по программе 5 класса)**

**Вариант 2**

**Инструкция по выполнению работы**

На выполнение работы по биологии даётся 45 минут. Работа включает в себя 10 заданий.

Ответы на задания запишите в поля ответов в тексте работы. В случае записи неверного ответа зачеркните его и запишите рядом новый.

При выполнении работы не разрешается пользоваться учебником, рабочими тетрадями и другим справочным материалом.

При необходимости можно пользоваться черновиком. Записи в черновике проверяться и оцениваться не будут.

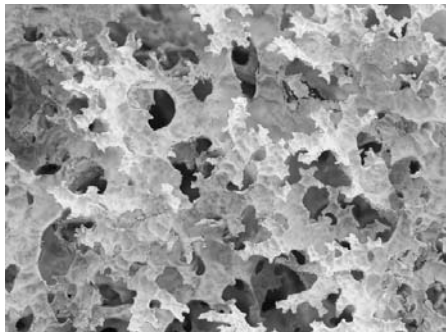
Советуем выполнять задания в том порядке, в котором они даны. В целях экономии времени пропускайте задание, которое не удаётся выполнить сразу, и переходите к следующему. Если после выполнения всей работы у Вас останется время, то Вы сможете вернуться к пропущенным заданиям.

***Желаем успеха!***

1

Рассмотрите фотографии с изображением представителей различных объектов природы.

1.1. Подпишите их названия, используя слова из предложенного списка: *лишайники, растения, животные.*



А. \_\_\_\_\_

Б. \_\_\_\_\_



В. \_\_\_\_\_

1.2. Два из изображённых на фотографиях объекта объединены общим признаком. Выпишите название объекта, «выпадающего» из общего ряда. Объясните свой выбор.

Ответ: \_\_\_\_\_

1.3. В приведённом ниже списке даны характеристики объектов живой природы. Все они, за исключением одной, относятся к характеристикам объекта, изображённого в задании 1.1 над буквой В. Выпишите эту характеристику, которая «выпадает» из общего ряда. Объясните свой выбор.

*Фотосинтез, активный образ жизни, клеточное строение, половое размножение.*

Ответ: \_\_\_\_\_

2

2.1. Кровеносная система человека доставляет лекарственные препараты от кишечника к больным органам. Найдите в приведённом ниже списке и запишите название этого процесса.

*Дыхание, питание, транспорт веществ, раздражимость.*

Ответ: \_\_\_\_\_

2.2. В чём заключается значение этого процесса для человека?

Ответ: \_\_\_\_\_

3

3.1. Выберите из приведённого ниже списка два примера оборудования, которые следует использовать для наблюдения за перемещениями зайцев-русаков в природе.

Список приборов:

- 1) мерный цилиндр
- 2) датчик спутниковой навигации
- 3) покровное стекло
- 4) бинокль
- 5) ботаническая папка

Запишите в таблицу номера выбранных примеров оборудования.

Ответ:

|  |  |
|--|--|
|  |  |
|--|--|

3.2. Знаниями в области какой биологической науки Вы воспользуетесь, проводя такое наблюдение?

Ответ: \_\_\_\_\_

4

4.1. Ольга на уроке изучала устройство цифрового микроскопа и делала соответствующие подписи к рисунку. Какую деталь микроскопа на рисунке она обозначила буквой А?

Ответ: \_\_\_\_\_

4.2. Какую функцию выполняет эта часть цифрового микроскопа при работе с ним?

Ответ: \_\_\_\_\_

4.3. Ольга рассмотрела мякоть плода яблока под цифровым микроскопом, на котором было указано:

– увеличение объектива – 10.

Какое увеличение даёт данный микроскоп?

Ответ: \_\_\_\_\_



5

Светлана и Пётр собрали разных животных для живого уголка. Для каждого животного им необходимо составить «паспорт», соответствующий положению этого животного в общей классификации организмов. Помогите ребятам записать в таблицу слова (словосочетания) из предложенного списка (или их цифровые обозначения) в такой последовательности, чтобы получился «паспорт» животного, изображённого на фотографии.



*Речной рак широкопалый*

Список слов (словосочетаний):

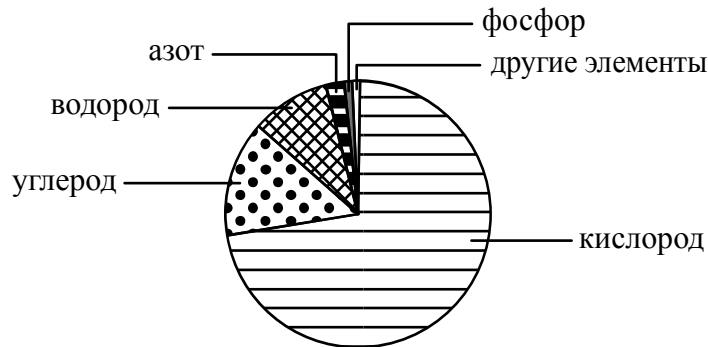
- 1) Многоклеточные
- 2) Речной рак широкопалый
- 3) Речной рак
- 4) Животные



| Царство | Подцарство | Род | Вид |
|---------|------------|-----|-----|
|         |            |     |     |

6

На диаграмме показано процентное содержание некоторых химических элементов в клетке.



6.1. Содержание какого химического элемента в клетке составляет примерно 20%?



Ответ: \_\_\_\_\_

6.2. В результате какого процесса жизнедеятельности растительного организма происходит образование и выделение кислорода?



Ответ: \_\_\_\_\_

7

Прочитайте текст и выполните задания.

(1)Медоносные пчёлы содержатся человеком для получения мёда, воска, перги и других ценных продуктов. (2)Тело пчелы разделено на три отдела: голову, грудь и брюшко. (3)Брюшко пчёл имеет предупреждающую об их опасности яркую жёлто-чёрную окраску. (4)Медоносные пчёлы живут семьёй, в которой одна плодовитая самка (матка), тысячи неплодовитых самок (рабочих пчёл) и несколько сотен плодовитых самцов (трутней). (5)Смена ролей рабочей пчелы связана с постепенным развитием «молочных», восковых и ядовитых желёз. (6)Рабочие медоносный пчёлы, так же как многие другие насекомые (например, бабочки боярышницы, бабочки шашечницы и бабочки крапивницы), питаются нектаром с цветков многих растений.

7.1. В каких предложениях текста описываются физиологические признаки пчёл? Запишите номера выбранных предложений.

Ответ: \_\_\_\_\_

7.2. Сделайте описание бабочки крапивницы по следующему плану.

А) Какую среду обитания освоила крапивница?

Ответ: \_\_\_\_\_

Б) Какой признак внешнего строения крапивницы указывает на её приспособленность к жизни в условиях этой среды? Ответ поясните.

Ответ: \_\_\_\_\_

\_\_\_\_\_

В) Какие отношения складываются между крапивницей и домашней пчелой в естественных и искусственных экосистемах?

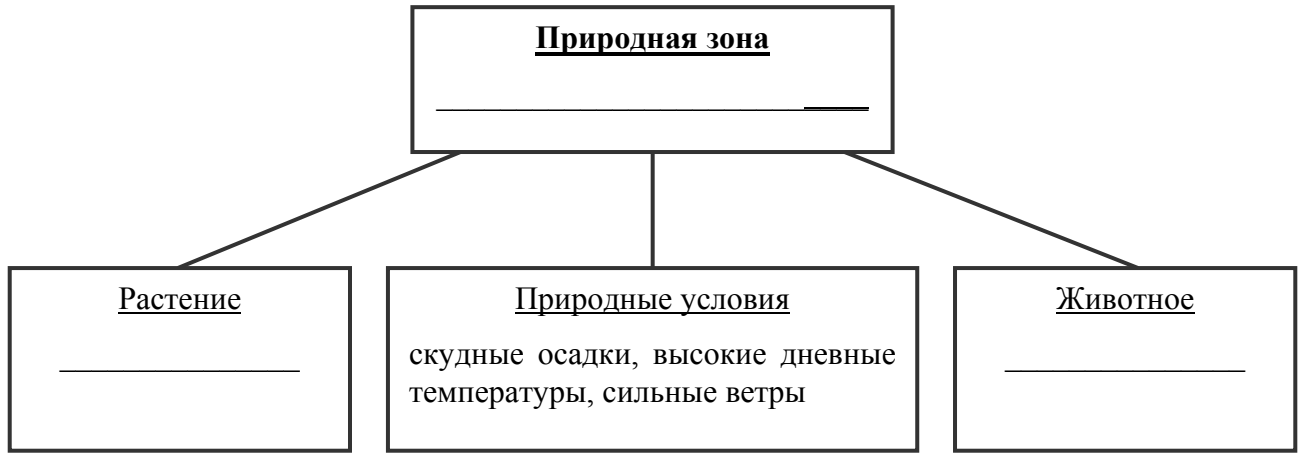
Ответ: \_\_\_\_\_



8

Заполните пустые ячейки на схеме, выбрав необходимые слова и/или словосочетания из приведённого списка.

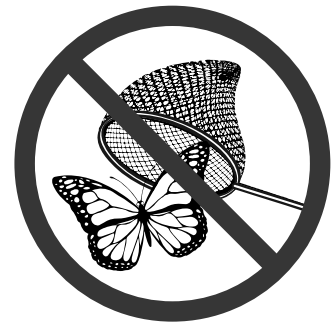
*Песчаный удавчик, тайга, песок, ель, тундра, перекасти-поле, карликовая берёза, глухарь, пустыня.*



9

Как Вы думаете, какое правило устанавливается изображённым на рисунке знаком?

Напишите в ответе это правило и укажите место, где можно встретить такой знак.



Ответ: \_\_\_\_\_

\_\_\_\_\_

\_\_\_\_\_

\_\_\_\_\_

10

На фотографии изображён представитель одной из профессий, связанных с биологией. Определите эту профессию.



Ответ: \_\_\_\_\_

Напишите, какую работу выполняют люди этой профессии. Чем эта работа полезна обществу?

Ответ: \_\_\_\_\_

\_\_\_\_\_

\_\_\_\_\_

\_\_\_\_\_

\_\_\_\_\_