

**Проверочная работа
по БИОЛОГИИ**

6 класс (по программе 5 класса)

Вариант 1

Инструкция по выполнению работы

На выполнение работы по биологии даётся 45 минут. Работа включает в себя 10 заданий.

Ответы на задания запишите в поля ответов в тексте работы. В случае записи неверного ответа зачеркните его и запишите рядом новый.

При выполнении работы не разрешается пользоваться учебником, рабочими тетрадями и другим справочным материалом.

При необходимости можно пользоваться черновиком. Записи в черновике проверяться и оцениваться не будут.

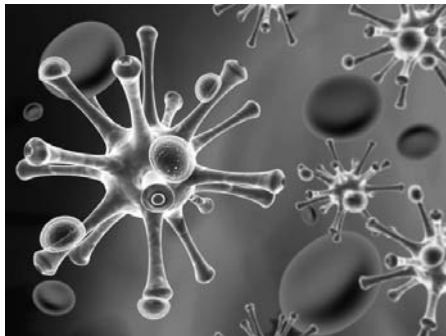
Советуем выполнять задания в том порядке, в котором они даны. В целях экономии времени пропускайте задание, которое не удаётся выполнить сразу, и переходите к следующему. Если после выполнения всей работы у Вас останется время, то Вы сможете вернуться к пропущенным заданиям.

Желаем успеха!

1

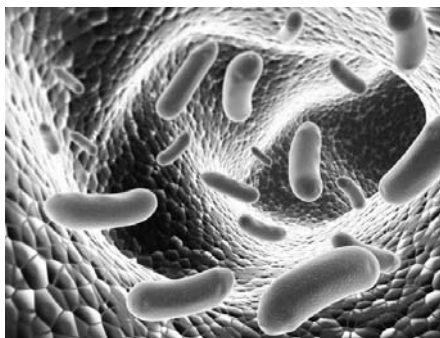
Рассмотрите фотографии с изображением представителей различных объектов природы.

1.1. Подпишите их названия, используя слова из предложенного списка: *бактерии, вирусы, растения.*



А. _____

Б. _____



В. _____

1.2. Два из изображённых на фотографиях объекта объединены общим признаком. Выпишите название объекта, «выпадающего» из общего ряда. Объясните свой выбор.

Ответ: _____

1.3. В приведённом ниже списке даны характеристики объектов живой природы. Все они, за исключением одной, относятся к характеристикам объекта, изображённого в задании 1.1 над буквой Б. Выпишите эту характеристику, которая «выпадает» из общего ряда. Объясните свой выбор.

Неограниченный рост, активный образ жизни, клеточное строение, половое размножение.

Ответ: _____

2

2.1. В клетках стебля фасоли происходит процесс, при котором вода с органическими веществами опускается от листьев к корню. Найдите в приведённом ниже списке и запишите название этого процесса.

Дыхание, питание, транспорт веществ, раздражимость.

Ответ: _____

2.2. В чём заключается значение этого процесса для растения?

Ответ: _____

3

3.1. Выберите из приведённого ниже списка два примера оборудования, которые следует использовать для исследования строения конечностей домашней пчелы в лаборатории.

Список приборов:

- 1) фотоловушка
- 2) мерный цилиндр
- 3) предметное стекло
- 4) бинокль
- 5) световой микроскоп

Запишите в таблицу номера выбранных примеров оборудования.

Ответ:

--	--

3.2. Знаниями в области какой биологической науки Вы воспользуетесь, проводя такое исследование?

Ответ: _____

4

4.1. Алина на уроке изучала устройство цифрового микроскопа и делала соответствующие подписи к рисунку. Какую деталь микроскопа на рисунке она обозначила буквой А?

Ответ: _____

4.2. Какую функцию выполняет эта часть цифрового микроскопа при работе с ним?

Ответ: _____

4.3. Алина рассмотрела мякоть плода арбуза под цифровым микроскопом, на котором было указано:
– увеличение объектива – 200.

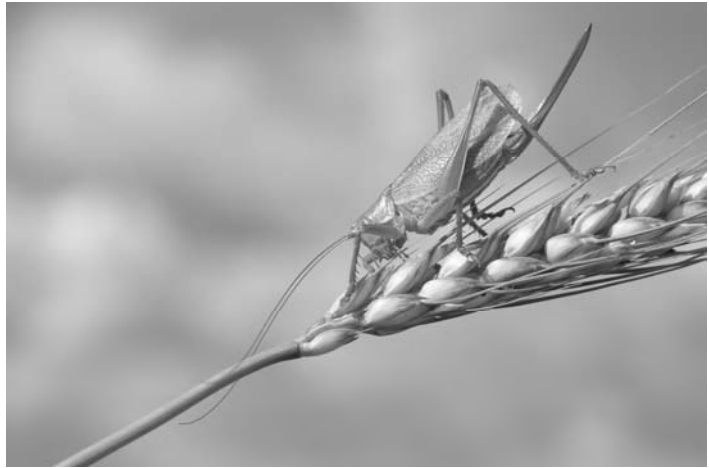
Какое увеличение даёт данный микроскоп?

Ответ: _____



5

Анатолий и Виктория собрали для коллекции разных животных. Для каждого животного им необходимо составить «паспорт», соответствующий положению этого животного в общей классификации организмов. Помогите ребятам записать в таблицу **слова (словосочетание)** из предложенного списка в такой последовательности, чтобы получился «паспорт» животного, изображённого на фотографии.



Кузнечик зелёный

Список слов (словосочетание):

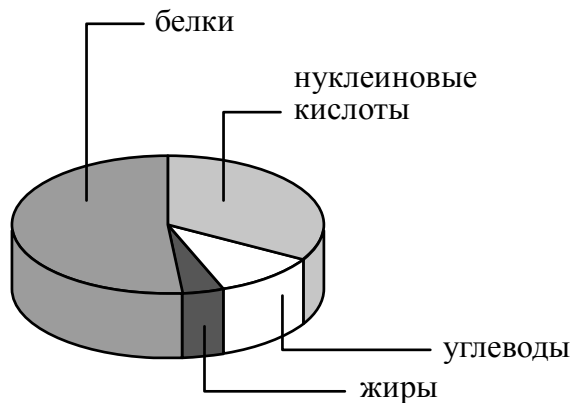
- 1) Членистоногие
- 2) Кузнечик зелёный
- 3) Кузнечик
- 4) Животные



Царство	Тип	Род	Вид

6

На диаграмме показано содержание органических веществ в клетке.



6.1. Содержание каких из указанных органических веществ в клетке больше, чем жиров, но меньше, чем нуклеиновых кислот?



Ответ: _____

6.2. В результате какого процесса белки, жиры и углеводы поступают в организм растений?



Ответ: _____

7

Прочитайте текст и выполните задания.

(1)Медоносные пчёлы содержатся человеком для получения мёда, воска, перги и других ценных продуктов. (2)Медоносные пчёлы живут семьёй, в которой одна плодовая самка (матка), тысячи неплодовых самок (рабочих пчёл) и несколько сотен плодовых самцов (трутней). (3)Смена ролей (кормилицы, строителя, сборщицы) рабочей пчелы связана с постепенным развитием «молочных», восковых и ядовитых желёз. (4)Информация между пчёлами может передаваться с помощью издавания ими высокочастотных звуков и исполнения танцев. (5)Если источник корма находится в радиусе до 50 м, то исполняется круговой танец; если же дальше, то исполняется танец «восьмёрка». (6)Рабочие медоносной пчёлы, собирая нектар, переносят пыльцу с одних цветков на другие и, таким образом, являются опылителями многих сельскохозяйственных растений (вишни, груши, яблони, земляники и др.).

7.1. В каких предложениях текста описываются поведенческие признаки пчёл? Запишите номера выбранных предложений.

Ответ: _____

7.2. Сделайте описание яблони по следующему плану.

А) Какую среду обитания освоила яблоня?

Ответ: _____

Б) Какой признак внешнего строения яблони указывает на её приспособленность к жизни в условиях этой среды? Ответ поясните.

Ответ: _____

В) Какие отношения складываются между яблоней и домашней пчелой в искусственных экосистемах?

Ответ: _____



8 Заполните пустые ячейки на схеме, выбрав необходимые слова из приведённого списка.

Верблюд, тайга, саксаул, пихта, тундра, кактус, россомаха, жук-скарабей, степь.



9 Как Вы думаете, какое правило устанавливается изображённым на рисунке знаком?

Напишите в ответе это правило и укажите место, где можно встретить такой знак.



Ответ: _____

10 На фотографии изображён представитель одной из профессий, связанных с биологией. Определите эту профессию.



Ответ: _____

Напишите, какую работу выполняют люди этой профессии. Чем эта работа полезна обществу?

Ответ: _____

