

**Проверочная работа
по БИОЛОГИИ**

6 класс (по программе 5 класса)

Вариант 2

Инструкция по выполнению работы

На выполнение работы по биологии даётся 45 минут. Работа включает в себя 10 заданий.

Ответы на задания запишите в поля ответов в тексте работы. В случае записи неверного ответа зачеркните его и запишите рядом новый.

При выполнении работы не разрешается пользоваться учебником, рабочими тетрадями и другим справочным материалом.

При необходимости можно пользоваться черновиком. Записи в черновике проверяться и оцениваться не будут.

Советуем выполнять задания в том порядке, в котором они даны. В целях экономии времени пропускайте задание, которое не удаётся выполнить сразу, и переходите к следующему. Если после выполнения всей работы у Вас останется время, то Вы сможете вернуться к пропущенным заданиям.

Желаем успеха!

1

Рассмотрите фотографии с изображением представителей различных объектов природы.

1.1. Подпишите их названия, используя слова из предложенного списка: *грибы, растения, животные*.



А. _____



Б. _____



В. _____

1.2. Два из изображённых на фотографиях объекта объединены общим признаком. Выпишите название объекта, «выпадающего» из общего ряда. Объясните свой выбор.

Ответ: _____

1.3. В приведённом ниже списке даны характеристики объектов живой природы. Все они, за исключением одной, относятся к характеристикам объекта, изображённого в задании 1.1 над буквой Б. Выпишите эту характеристику, которая «выпадает» из общего ряда. Объясните свой выбор.

Ограниченный рост, прикрепленный образ жизни, клеточное строение, половое размножение.

Ответ: _____

2

2.1. На поверхности листьев каштана расположены устьица, через которые происходит испарение воды. Найдите в приведённом ниже списке и запишите название этого процесса.

Рост, фотосинтез, движение, выделение.

Ответ: _____

2.2. В чём заключается значение этого процесса для растения?

Ответ: _____

3

3.1. Выберите из приведенного ниже списка два примера оборудования, которые следует использовать для исследования влияния аквариумных рыбок на аквариумные растения в лаборатории.

Список приборов:

- 1) линейка
- 2) световой микроскоп
- 3) мерный цилиндр
- 4) видеокамера
- 5) ботаническая папка

Запишите в таблицу номера выбранных примеров оборудования.

Ответ:

--	--

3.2. Знаниями в области какой биологической науки Вы воспользуетесь, проводя такое исследование?

Ответ: _____

4

4.1. Варвара на уроке изучала устройство цифрового микроскопа и делала соответствующие подписи к рисунку. Какую деталь микроскопа на рисунке она обозначила буквой А?

Ответ: _____

4.2. Какую функцию выполняет эта часть цифрового микроскопа при работе с ним?

Ответ: _____

4.3. Варвара рассмотрела лист элодеи под цифровым микроскопом, на котором было указано:

– увеличение объектива – 200.

Какое увеличение даёт данный микроскоп?

Ответ: _____



5

Ирина и Константин собрали и подготовили для гербария образцы растений. Для каждого растения им необходимо составить «паспорт», соответствующий положению этого растения в общей классификации организмов. Помогите ребятам записать в таблицу **слова (словосочетание)** из предложенного списка (или их цифровые обозначения) в такой последовательности, чтобы получился «паспорт» растения, изображённого на фотографии.



Колокольчик широколистный

Список слов (словосочетание):

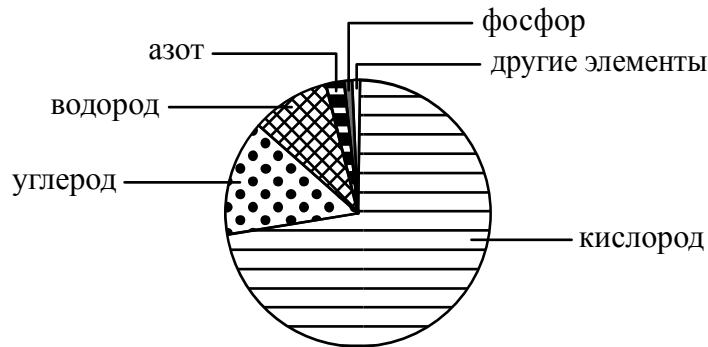
- 1) Покрытосеменные (Цветковые)
- 2) Колокольчик
- 3) Растения
- 4) Колокольчик широколистный



Царство	Отдел	Род	Вид

6

На диаграмме показано процентное содержание некоторых химических элементов в клетке.



6.1. Какой из указанных на диаграмме химических элементов содержится в клетке в наибольшем количестве?



Ответ: _____

6.2. В результате какого основного процесса жизнедеятельности организма осуществляется поступление фосфора из окружающей среды в организм животного?



Ответ: _____

7

Прочитайте текст и выполните задания.

(1) Бурый медведь – животное, распространённое на территории Северной Америки и Евразии. (2) Медведь предпочитает горные леса, хотя часто встречается и на открытых местах. (3) Тело у него мощное, с высокой холкой; голова массивная с небольшими ушами и глазами; хвост короткий, едва выделяющийся из шерсти. (4) Медведи территориальны, в связи с чем помечают границы участка запаховыми метками и «задирами» – царапинами на деревьях. (5) Воспитанием потомства занимается самка: часто вместе с детёнышами текущего года держится прошлогодний или позапрошлогодний детёныш. (6) Бурый медведь всеядный, но рацион у него на 1/4 животный: копытные (лось и северный олень), муравьи и их личинки.

7.1. В каких предложениях текста описываются экологические признаки бурого медведя? Запишите номера выбранных предложений.

Ответ: _____

7.2. Сделайте описание лося по следующему плану.

А) Какую среду обитания освоил лось?

Ответ: _____

Б) Какой признак внешнего строения лося указывает на его приспособленность к жизни в условиях этой среды? Ответ поясните.

Ответ: _____

В) Какие отношения складываются между медведем и лосем в природе?

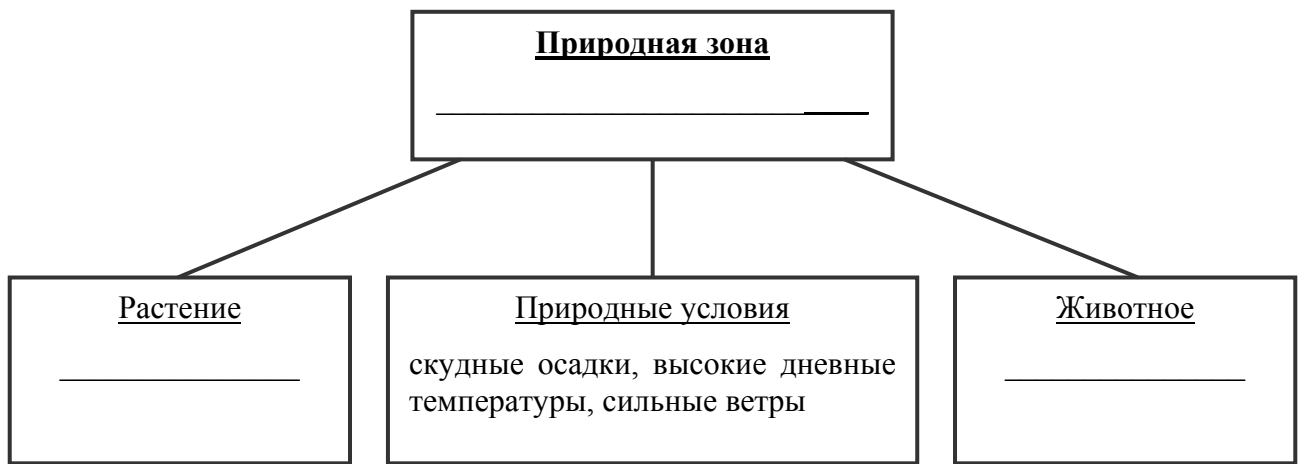
Ответ: _____



8

Заполните пустые ячейки на схеме, выбрав необходимые слова и/или словосочетания из приведённого списка.

Рогатая ящерица, тайга, песок, ель, тундра, карликовая берёза, глухарь, джужун безлистный, пустыня.



9

Как Вы думаете, какое правило устанавливается изображённым на рисунке знаком?

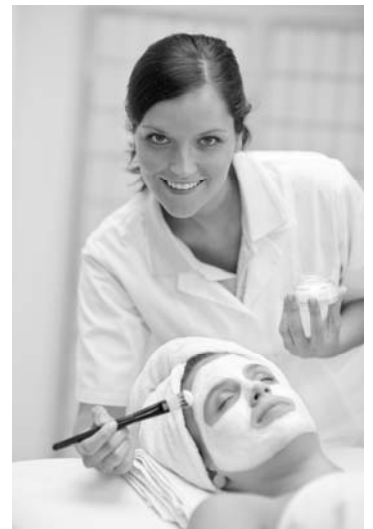
Напишите в ответе это правило и укажите место, где можно встретить такой знак.



Ответ: _____

10

На фотографии изображён представитель одной из профессий, связанных с биологией. Определите эту профессию.



Ответ: _____

Напишите, какую работу выполняют люди этой профессии. Чем эта работа полезна обществу?

Ответ: _____
