

**Проверочная работа
по БИОЛОГИИ**

6 класс (по программе 5 класса)

Вариант 1

Инструкция по выполнению работы

На выполнение работы по биологии даётся 45 минут. Работа включает в себя 10 заданий.

Ответы на задания запишите в поля ответов в тексте работы. В случае записи неверного ответа зачеркните его и запишите рядом новый.

При выполнении работы не разрешается пользоваться учебником, рабочими тетрадями и другим справочным материалом.

При необходимости можно пользоваться черновиком. Записи в черновике проверяться и оцениваться не будут.

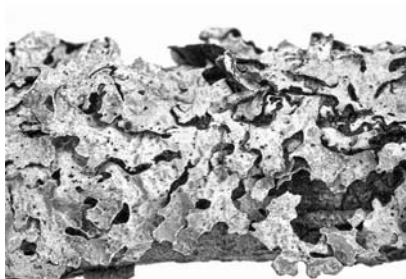
Советуем выполнять задания в том порядке, в котором они даны. В целях экономии времени пропускайте задание, которое не удаётся выполнить сразу, и переходите к следующему. Если после выполнения всей работы у Вас останется время, то Вы сможете вернуться к пропущенным заданиям.

Желаем успеха!

1

Рассмотрите фотографии с изображением представителей различных объектов природы.

1.1. Подпишите их названия, используя слова из предложенного списка: *лишайники, животные, растения.*



А. _____ Б. _____



В. _____

1.2. Два из изображённых на фотографиях объекта объединены общим признаком. Выпишите название объекта, «выпадающего» из общего ряда. Объясните свой выбор.

Ответ: _____

1.3. В приведённом ниже списке даны характеристики объектов живой природы. Все они, за исключением одной, относятся к характеристикам объекта, изображённого в задании 1.1 над буквой В. Выпишите эту характеристику, которая «выпадает» из общего ряда. Объясните свой выбор.

Ограниченный рост, прикрепленный образ жизни, клеточное строение, половое размножение.

Ответ: _____

2

2.1. На поверхности листьев дуба расположены устьица, через которые происходит испарение воды. Найдите в приведённом ниже списке и запишите название этого процесса.

Рост, фотосинтез, движение, выделение.

Ответ: _____

2.2. В чём заключается значение этого процесса для растения?

Ответ: _____

3

3.1. Выберите из приведённого ниже списка два примера оборудования, которые следует использовать для наблюдения за осенними изменениями осины обыкновенной в городе.

Список приборов:

- 1) сантиметровая лента (линейка)
- 2) мерный цилиндр
- 3) предметное стекло
- 4) ботаническая папка
- 5) напольные весы

Запишите в таблицу номера выбранных примеров оборудования.

Ответ:

--	--

3.2. Знаниями в области какой биологической науки Вы воспользуетесь, проводя такое наблюдение?

Ответ: _____

4

4.1. Вероника на уроке изучала устройство штативной лупы и делала соответствующие подписи к рисунку. Какую деталь штативной лупы на рисунке она обозначила буквой А?

Ответ: _____

4.2. Какую функцию выполняет эта часть штативной лупы при работе с ней?

Ответ: _____

4.3. Вероника рассмотрела мякоть плода арбуза под штативной лупой, на которой было указано:

– увеличение окуляра – 60.

Какое увеличение даёт данная штативная лупа?

Ответ: _____



5

Майя и Кирилл собрали образцы растений и подготовили их для гербария. Для каждого растения им необходимо составить «паспорт», соответствующий положению этого растения в общей классификации организмов. Помогите ребятам записать в таблицу **слова (словосочетание)** из предложенного списка в такой последовательности, чтобы получился «паспорт» растения, изображённого на фотографии.



Хвощ полевой

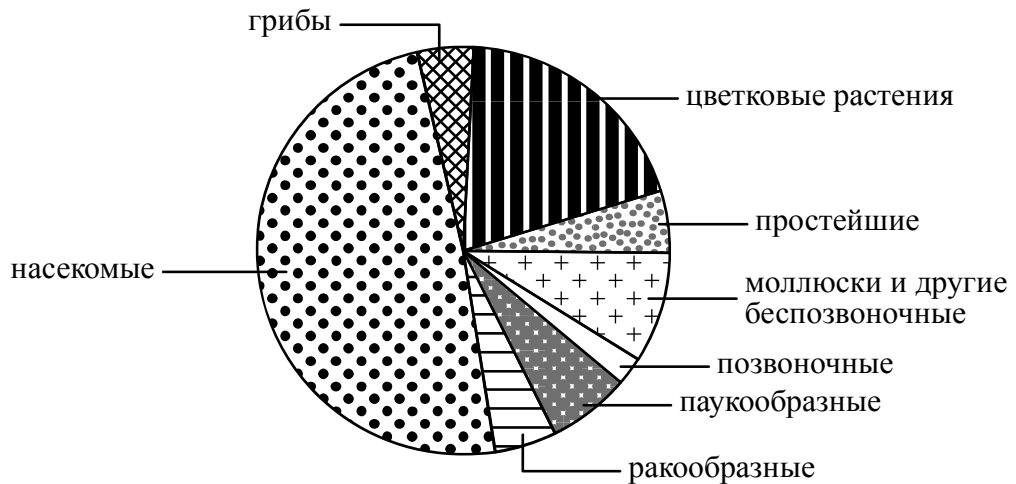
Список слов (словосочетание):

- 1) Хвощевидные
- 2) Хвощ полевой
- 3) Хвощ
- 4) Растения

Царство	Отдел	Род	Вид

6

На диаграмме показано соотношение количества видов разных систематических групп.



6.1. Какая из указанных систематических групп представлена наименьшим разнообразием видов?

Ответ: _____

6.2. Какую отличительную особенность внешнего строения имеют представители цветковых растений?

Ответ: _____

7

Прочитайте текст и выполните задания.

(1)Осина обыкновенная – листопадное светолюбивое растение. (2)Листья округлые или ромбические, длиной 3–7 см, острые или тупые на вершине, с округлым основанием, края городчатые, жилкование перистое. (3)Цветки мелкие, невзрачные, собраны в свисающие серёжки: мужские (красноватые) и женские (зеленоватые). (4)Встречается на границе леса и тундры, растёт в лесной и лесостепной зонах. (5)Распространена в Европе, Казахстане, Китае, Монголии, на полуострове Корея, по всей территории России. (6)В зимнее время кору осины поедают зайцы, лоси, другие копытные, а также личинки тополевого усача.

7.1. В каких предложениях текста описываются экологические признаки осины обыкновенной? Запишите номера выбранных предложений.

Ответ: _____

7.2. Сделайте описание тополевого усача по следующему плану.

А) Какие среды обитания освоил усач?

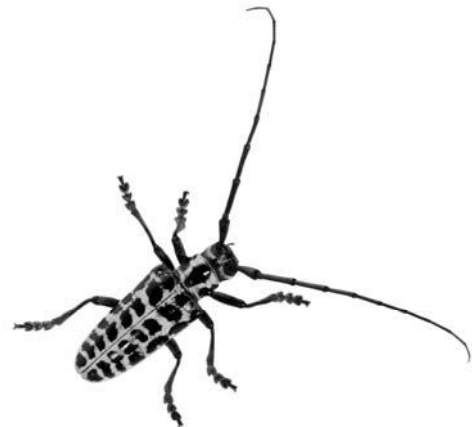
Ответ: _____

Б) Какой признак внешнего строения усача указывает на его приспособленность к жизни в условиях этой среды? Ответ поясните.

Ответ: _____

В) Какие отношения складываются между осиной и усачём в искусственной экосистеме?

Ответ: _____



8

Заполните пустые ячейки на схеме, выбрав необходимые слова и/или словосочетания из приведённого списка.

Песчаный тушканчик, тайга, перекасти-поле, песок, ель, тундра, карликовая берёза, глухарь, пустыня.



9

Как Вы думаете, какое правило устанавливается изображённым на рисунке знаком?

Напишите в ответе это правило и укажите место, где можно встретить такой знак.



Ответ: _____

10

На фотографии изображён представитель одной из профессий, связанных с биологией. Определите эту профессию.

Ответ: _____

Напишите, какую работу выполняют люди этой профессии. Чем эта работа полезна обществу?



Ответ: _____
