

Система оценивания проверочной работы

Правильный ответ на каждое из заданий 2.1, 2.2, 3.2, 4.1, 4.2, 4.3 и 6.1 оценивается 1 баллом.

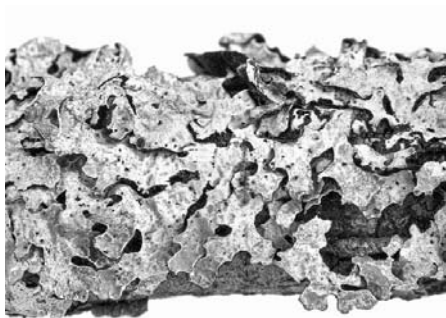
Полный правильный ответ на каждое из заданий 3.1 и 7.1 оценивается 2 баллами. Если в ответе допущена одна ошибка (в том числе написана лишняя цифра или не написана одна необходимая цифра), выставляется 1 балл; если допущено две или более ошибки – 0 баллов.

Правильный ответ на задание 5 оценивается 2 баллами. Если в ответе переставлены местами два элемента, выставляется 1 балл, более двух элементов – 0 баллов.

1

Рассмотрите фотографии с изображением представителей различных объектов природы.

1.1. Подпишите их названия, используя слова из предложенного списка: *вирусы, лишайники, растения*.



А. _____ Б. _____



В. _____

1.2. Два из изображённых на фотографиях объекта объединены общим признаком. Выпишите название объекта, «выпадающего» из общего ряда. Объясните свой выбор.

Ответ: _____

1.3. В приведённом ниже списке даны характеристики объектов живой природы. Все они, за исключением одной, относятся к характеристикам объекта, изображённого в задании 1.1 над буквой Б. Выпишите эту характеристику, которая «выпадает» из общего ряда. Объясните свой выбор.

Фотосинтез, активный образ жизни, клеточное строение, половое размножение.

Ответ: _____

1.1.

| Содержание верного ответа и указания по оцениванию | Баллы |
|---|----------|
| <div style="display: flex; justify-content: space-around; align-items: center;"> <div style="text-align: center;">  <p>А. лишайники</p> </div> <div style="text-align: center;">  <p>Б. растения</p> </div> </div> <div style="text-align: center; margin-top: 20px;">  <p>В. вирусы</p> </div> | |
| Верно подписаны три объекта живой природы | 1 |
| Верно подписаны один-два объекта живой природы. ИЛИ Ответ неправильный | 0 |
| <i>Максимальный балл</i> | <i>1</i> |

1.2.

| Содержание верного ответа и указания по оцениванию (допускаются иные формулировки ответа, не искажающие его смысла) | Баллы |
|---|----------|
| Правильный ответ должен содержать следующие <u>элементы</u> : 1) « <u>выпадающий</u> » из логического ряда объект: вирусы; 2) <u>объяснение</u> , например: нет клеточного строения. ИЛИ 1) « <u>выпадающий</u> » из логического ряда объект: лишайники; 2) <u>объяснение</u> , например: состоят из грибов и водорослей (цианобактерий) / симбиотические организмы. Объяснение может быть приведено в иной, близкой по смыслу формулировке | |
| Правильно указан объект, дано объяснение | 2 |
| Правильно указан только объект | 1 |
| Объект указан неправильно независимо от наличия/отсутствия объяснения. ИЛИ Ответ неправильный | 0 |
| <i>Максимальный балл</i> | <i>2</i> |

1.3.

| Содержание верного ответа и указания по оцениванию (допускаются иные формулировки ответа, не искажающие его смысла) | Баллы |
|---|-------|
| Правильный ответ должен содержать следующие <u>элементы</u> : 1) « <u>выпадающая</u> » из логического ряда характеристика: активный образ жизни; 2) <u>объяснение</u> , например: активным образом жизни характеризуются животные, ИЛИ растения неспособны передвигаться. Объяснение может быть приведено в иной, близкой по смыслу формулировке | |
| Правильно указана характеристика, дано объяснение | 2 |
| Правильно указана только характеристика | 1 |
| Характеристика указана неправильно независимо от наличия/отсутствия объяснения. ИЛИ Ответ неправильный | 0 |
| <i>Максимальный балл</i> | 2 |

2

2.1. Новорождённый ребёнок способен открывать и закрывать глаза. Найдите в приведённом ниже списке и запишите название этого процесса.

Рост, фотосинтез, движение, выделение.

Ответ: _____

2.2. В чём заключается значение этого процесса для человека?

Ответ: _____

| | |
|-----|--|
| 2.1 | Движение |
| 2.2 | Защита от пересыхания (засорения) глаз / приспособление к условиям окружающей среды |

3

3.1. Выберите из приведённого ниже списка два примера оборудования, которые следует использовать для исследования строения семени пшеницы в лаборатории.

Список приборов:

- 1) видеоловушка
- 2) чашка Петри
- 3) напольные весы
- 4) бинокль
- 5) цифровой микроскоп

Запишите в таблицу номера выбранных примеров оборудования.

Ответ:

| | |
|--|--|
| | |
|--|--|

3.2. Знаниями в области какой биологической науки Вы воспользуетесь, проводя такое исследование?

Ответ: _____

| | |
|------------|---------------------------------|
| 3.1 | 25 (в любой последовательности) |
| 3.2 | Анатомия/Ботаника |

4

4.1. Валентин на уроке изучал устройство микроскопа и делал соответствующие подписи к рисунку. Какую деталь микроскопа на рисунке он обозначил буквой А?

Ответ: _____

4.2. Какую функцию выполняет эта часть микроскопа при работе с ним?

Ответ: _____



4.3. Валентин рассмотрел клетки плесневого гриба мукора под микроскопом, на котором было указано:

- увеличение объектива – 4;
- увеличение окуляра – 10.

Какое увеличение даёт данный микроскоп?

Ответ: _____

| | |
|------------|--|
| 4.1 | Винт (макрвинт) |
| 4.2 | Фокусировка изображения (настройка резкости изображения) / регулировка расстояния между объективом и предметным столиком |
| 4.3 | 40 |

5

Ольга и Виктор собрали и подготовили для гербария образцы растений. Для каждого растения им необходимо составить «паспорт», соответствующий положению этого растения в общей классификации организмов. Помогите ребятам записать в таблицу **слова (словосочетание)** из предложенного списка (или их цифровые обозначения) в такой последовательности, чтобы получился «паспорт» растения, изображённого на фотографии.



Орляк обыкновенный

Список слов (словосочетание):

- 1) Папоротниковидные
- 2) Орляк
- 3) Растения
- 4) Орляк обыкновенный



| Царство | Отдел | Род | Вид |
|---------|-------|-----|-----|
| | | | |

| | |
|---|--|
| 5 | царство – Растения отдел – Папоротниковидные род – Орляк вид – Орляк обыкновенный ИЛИ 3124 |
|---|--|

6 На карте мира показаны территории обитания ворона обыкновенного.



6.1. На каком материке в Восточном полушарии в основном обитает ворон обыкновенный?

Ответ: _____

6.2. Как можно объяснить ограничение массового распространения ворона обыкновенного южнее указанных на карте границ?

Ответ: _____

| | |
|-----|---------|
| 6.1 | Евразия |
|-----|---------|

6.2

| Содержание верного ответа и указания к оцениванию (допускаются иные формулировки ответа, не искажающие его смысла) | Баллы |
|--|----------|
| Правильный ответ должен содержать <u>ответ на вопрос</u> , например: за границей смена климатического пояса (ИЛИ за границей неподходящие климатические условия) | |
| Дан правильный ответ на вопрос | 1 |
| Ответ неправильный | 0 |
| <i>Максимальный балл</i> | <i>1</i> |

7

Прочитайте текст и выполните задания.

(1)Северный олень – животное средних размеров, туловище удлинённое, шея из-за сильной оброслости кажется толстой и массивной, ноги относительно короткие. (2)Обитает в Евразии и Северной Америке. (3)Различают северных оленей лесных и тундровых: лесные – крупнее, распространены в тайге; тундровые – мельче, обитают в открытой тундре, лишь на зиму заходят в тайгу. (4)Северные олени живут большими стадами, в которых доминирующие самцы метят территорию, издают «хоркающие» звуки, сражаются с соперниками. (5)Самки ведут себя более спокойно. (6)Наибольшее число оленей погибает от волков, бурых и белых медведей.

7.1. В каких предложениях текста описываются географические признаки северного оленя? Запишите номера выбранных предложений.

Ответ: _____

7.2. Сделайте описание белого медведя по следующему плану.

А) Какую среду обитания освоил медведь?

Ответ: _____

Б) Какой признак внешнего строения медведя указывает на его приспособленность к жизни в условиях этой среды? Ответ поясните.

Ответ: _____

В) Какие отношения складываются между медведем и северным оленем в естественных экосистемах?

Ответ: _____



7.1

23 (в любой последовательности)

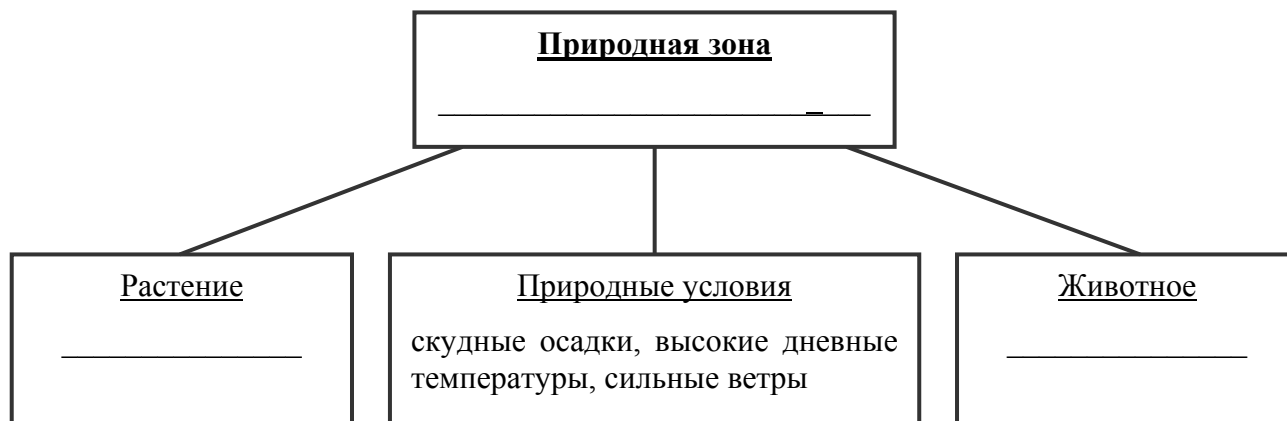
7.2

| Содержание верного ответа и указания по оцениванию (допускаются иные формулировки ответа, не искажающие его смысла) | Баллы |
|---|--------------|
| Правильный ответ должен содержать <u>описание/признаки по трём пунктам плана</u> : А) наземно-воздушную; Б) конечности (ноги) для передвижения ИЛИ шерсть для защиты; В) хищничество. Элементы описания могут быть приведены в иной, близкой по смыслу формулировке | |
| Правильно даны ответы по трём пунктам плана | 3 |
| Правильно даны ответы по двум любым пунктам плана | 2 |
| Правильно дан ответ только по одному любому пункту плана | 1 |
| Ответ неправильный | 0 |
| <i>Максимальный балл</i> | 3 |

8

Заполните пустые ячейки на схеме, выбрав необходимые слова и/или словосочетания из приведённого списка.

Песчаный тушканчик, тайга, ежовый кактус, песок, ель, тундра, карликовая берёза, глухарь, пустыня.



| Содержание верного ответа и указания по оцениванию | Баллы |
|--|-------|
| Правильный ответ должен содержать <u>заполненную схему</u> с вписанными в неё названиями природной зоны, растения и животного. | |
| Схема заполнена правильно | 2 |
| В заполнении схемы допущена одна ошибка | 1 |
| В заполнении схемы допущены две или более ошибки. ИЛИ Ответ неправильный | 0 |
| <i>Максимальный балл</i> | 2 |

9

Как Вы думаете, какое правило устанавливается изображённым на рисунке знаком?

Напишите в ответе это правило и укажите место, где можно встретить такой знак.



Ответ: _____

| Содержание верного ответа и указания к оцениванию (допускаются иные формулировки ответа, не искажающие его смысла) | Баллы |
|--|-------|
| Правильный ответ должен содержать следующие <u>элементы</u> : 1) <u>правило</u> : сбор грибов запрещён; 2) <u>указание места</u> : в заповеднике / ботаническом саду / национальном парке / вблизи крупных промышленных предприятий. Правило и указание места могут быть приведены в иной, близкой по смыслу формулировке | |
| Правильно определено и записано правило, указано место | 2 |
| Правильно определено и записано правило, место не указано. ИЛИ Правильно указано место, не определено и не записано правило | 1 |
| Правило и место не определены / определены неправильно | 0 |
| <i>Максимальный балл</i> | 2 |

10

На фотографии изображён представитель одной из профессий, связанных с биологией. Определите эту профессию.



Ответ: _____

Напишите, какую работу выполняют люди этой профессии. Чем эта работа полезна обществу?



Ответ: _____



| Критерии и указания к оцениванию | | Баллы |
|---|---|--------------|
| К1 | Определение профессии <i>Принимается в качестве правильного ответа указание любой профессии, соответствующей изображению</i> | 1 |
| | Профессия: массажист / медицинский работник / врач | 1 |
| | Профессия не определена в явном виде / определена неправильно | 0 |
| | <i>Если профессия в явном виде не определена / определена неправильно и по критерию К1 выставлен 0 баллов, то по всем остальным позициям оценивания выставляется 0 баллов</i> | |
| К2 | Пояснение характера работы <i>При оценивании объём пояснения не учитывается; краткое пояснение, правильное по существу, может быть оценено максимальным баллом по данному критерию</i> | 1 |
| | Правильно пояснено, какую работу выполняют представители данной профессии | 1 |
| | Пояснение о том, какую работу выполняют представители данной профессии, отсутствует. ИЛИ Ответ неправильный | 0 |
| К3 | Объяснение пользы для общества <i>При оценивании в качестве правильного может быть принято объяснение в любом объёме. Главное – конкретизация объяснения применительно к данной профессии</i> | 1 |
| | Дано уместное объяснение того, чем работа людей данной профессии полезна обществу | 1 |
| | Приведены рассуждения общего характера, не связанные с общественной значимостью данной профессии. ИЛИ Ответ неправильный | 0 |
| <i>Максимальный балл</i> | | 3 |

Система оценивания выполнения всей работы

Максимальный балл за выполнение работы – **29**.

Рекомендации по переводу первичных баллов в отметки по пятибалльной шкале

| Отметка по пятибалльной шкале | «2» | «3» | «4» | «5» |
|--------------------------------------|------------|------------|------------|------------|
| Первичные баллы | 0–11 | 12–17 | 18–23 | 24–29 |