

**Проверочная работа  
по БИОЛОГИИ**

**6 класс (по программе 5 класса)**

**Вариант 2**

**Инструкция по выполнению работы**

На выполнение работы по биологии даётся 45 минут. Работа включает в себя 10 заданий.

Ответы на задания запишите в поля ответов в тексте работы. В случае записи неверного ответа зачеркните его и запишите рядом новый.

При выполнении работы не разрешается пользоваться учебником, рабочими тетрадями и другим справочным материалом.

При необходимости можно пользоваться черновиком. Записи в черновике проверяться и оцениваться не будут.

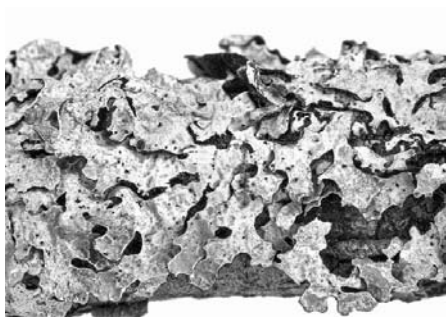
Советуем выполнять задания в том порядке, в котором они даны. В целях экономии времени пропускайте задание, которое не удаётся выполнить сразу, и переходите к следующему. Если после выполнения всей работы у Вас останется время, то Вы сможете вернуться к пропущенным заданиям.

***Желаем успеха!***

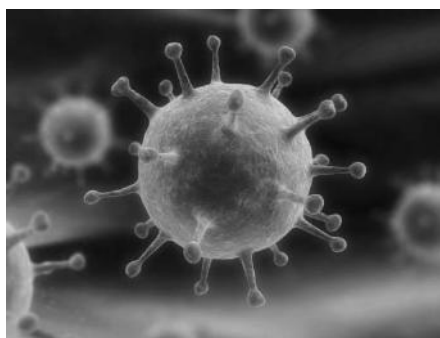
1

Рассмотрите фотографии с изображением представителей различных объектов природы.

1.1. Подпишите их названия, используя слова из предложенного списка: *вирусы, лишайники, растения.*



А. \_\_\_\_\_ Б. \_\_\_\_\_



В. \_\_\_\_\_

1.2. Два из изображённых на фотографиях объекта объединены общим признаком. Выпишите название объекта, «выпадающего» из общего ряда. Объясните свой выбор.

Ответ: \_\_\_\_\_

1.3. В приведённом ниже списке даны характеристики объектов живой природы. Все они, за исключением одной, относятся к характеристикам объекта, изображённого в задании 1.1 над буквой Б. Выпишите эту характеристику, которая «выпадает» из общего ряда. Объясните свой выбор.

*Фотосинтез, активный образ жизни, клеточное строение, половое размножение.*

Ответ: \_\_\_\_\_

2

2.1. Новорождённый ребёнок способен открывать и закрывать глаза. Найдите в приведённом ниже списке и запишите название этого процесса.

*Рост, фотосинтез, движение, выделение.*

Ответ: \_\_\_\_\_

2.2. В чём заключается значение этого процесса для человека?

Ответ: \_\_\_\_\_

3

3.1. Выберите из приведённого ниже списка два примера оборудования, которые следует использовать для исследования строения семени пшеницы в лаборатории.

Список приборов:

- 1) видеоловушка
- 2) чашка Петри
- 3) напольные весы
- 4) бинокль
- 5) цифровой микроскоп

Запишите в таблицу номера выбранных примеров оборудования.

Ответ:

--	--

3.2. Знаниями в области какой биологической науки Вы воспользуетесь, проводя такое исследование?

Ответ: \_\_\_\_\_

4

4.1. Валентин на уроке изучал устройство микроскопа и делал соответствующие подписи к рисунку. Какую деталь микроскопа на рисунке он обозначил буквой А?

Ответ: \_\_\_\_\_

4.2. Какую функцию выполняет эта часть микроскопа при работе с ним?

Ответ: \_\_\_\_\_

4.3. Валентин рассмотрел клетки плесневого гриба мукора под микроскопом, на котором было указано:

- увеличение объектива – 4;
- увеличение окуляра – 10.

Какое увеличение даёт данный микроскоп?

Ответ: \_\_\_\_\_



5

Ольга и Виктор собрали и подготовили для гербария образцы растений. Для каждого растения им необходимо составить «паспорт», соответствующий положению этого растения в общей классификации организмов. Помогите ребятам записать в таблицу **слова (словосочетание)** из предложенного списка (или их цифровые обозначения) в такой последовательности, чтобы получился «паспорт» растения, изображённого на фотографии.



*Орляк обыкновенный*

Список слов (словосочетание):

- 1) Папоротниковидные
- 2) Орляк
- 3) Растения
- 4) Орляк обыкновенный

Царство	Отдел	Род	Вид

6

На карте мира показаны территории обитания ворона обыкновенного.



6.1. На каком материке в Восточном полушарии в основном обитает ворон обыкновенный?

Ответ: \_\_\_\_\_

6.2. Как можно объяснить ограничение массового распространения ворона обыкновенного южнее указанных на карте границ?

Ответ: \_\_\_\_\_

\_\_\_\_\_

7

Прочитайте текст и выполните задания.

(1)Северный олень – животное средних размеров, туловище удлинённое, шея из-за сильной оброслости кажется толстой и массивной, ноги относительно короткие. (2)Обитает в Евразии и Северной Америке. (3)Различают северных оленей лесных и тундровых: лесные – крупнее, распространены в тайге; тундровые – мельче, обитают в открытой тундре, лишь на зиму заходят в тайгу. (4)Северные олени живут большими стадами, в которых доминирующие самцы метят территорию, издают «хоркающие» звуки, сражаются с соперниками. (5)Самки ведут себя более спокойно. (6)Наибольшее число оленей погибает от волков, бурых и белых медведей.

7.1. В каких предложениях текста описываются географические признаки северного оленя? Запишите номера выбранных предложений.

Ответ: \_\_\_\_\_

7.2. Сделайте описание белого медведя по следующему плану.

А) Какую среду обитания освоил медведь?

Ответ: \_\_\_\_\_

Б) Какой признак внешнего строения медведя указывает на его приспособленность к жизни в условиях этой среды? Ответ поясните.

Ответ: \_\_\_\_\_

\_\_\_\_\_

В) Какие отношения складываются между медведем и северным оленем в естественных экосистемах?

Ответ: \_\_\_\_\_



8

Заполните пустые ячейки на схеме, выбрав необходимые слова и/или словосочетания из приведённого списка.

*Песчаный тушканчик, тайга, ежовый кактус, песок, ель, тундра, карликовая берёза, глухарь, пустыня.*



9

Как Вы думаете, какое правило устанавливается изображённым на рисунке знаком? Напишите в ответе это правило и укажите место, где можно встретить такой знак.



Ответ: \_\_\_\_\_  
 \_\_\_\_\_  
 \_\_\_\_\_  
 \_\_\_\_\_

10

На фотографии изображён представитель одной из профессий, связанных с биологией. Определите эту профессию.



Ответ: \_\_\_\_\_

Напишите, какую работу выполняют люди этой профессии. Чем эта работа полезна обществу?

Ответ: \_\_\_\_\_

\_\_\_\_\_  
\_\_\_\_\_  
\_\_\_\_\_  
\_\_\_\_\_