

**Проверочная работа
по БИОЛОГИИ**

6 класс (по программе 5 класса)

Вариант 1

Инструкция по выполнению работы

На выполнение работы по биологии даётся 45 минут. Работа включает в себя 10 заданий.

Ответы на задания запишите в поля ответов в тексте работы. В случае записи неверного ответа зачеркните его и запишите рядом новый.

При выполнении работы не разрешается пользоваться учебником, рабочими тетрадями и другим справочным материалом.

При необходимости можно пользоваться черновиком. Записи в черновике проверяться и оцениваться не будут.

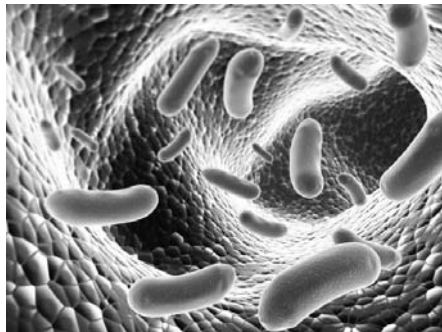
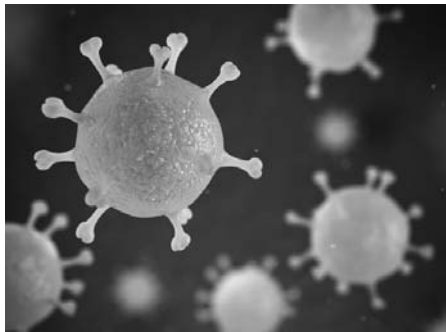
Советуем выполнять задания в том порядке, в котором они даны. В целях экономии времени пропускайте задание, которое не удаётся выполнить сразу, и переходите к следующему. Если после выполнения всей работы у Вас останется время, то Вы сможете вернуться к пропущенным заданиям.

Желаем успеха!

1

Рассмотрите фотографии с изображением представителей различных объектов природы.

1.1. Подпишите их названия, используя слова из предложенного списка: *бактерии, вирусы, животные*.



А. _____

Б. _____



В. _____

1.2. Два из изображённых на фотографиях объекта объединены общим признаком. Выпишите название объекта, «выпадающего» из общего ряда. Объясните свой выбор.

Ответ: _____

1.3. В приведённом ниже списке даны характеристики объектов живой природы. Все они, за исключением одной, относятся к характеристикам объекта, изображённого в задании 1.1 над буквой В. Выпишите эту характеристику, которая «выпадает» из общего ряда. Объясните свой выбор.

Неограниченный рост, активный образ жизни, клеточное строение, половое размножение.

Ответ: _____

2

2.1. При встрече хозяина собака активно виляет хвостом. Найдите в приведённом ниже списке и запишите название этого процесса.

Рост, развитие, движение, размножение.

Ответ: _____

2.2. В чём заключается значение этого процесса для животного?

Ответ: _____

3

3.1. Выберите из приведенного ниже списка два примера оборудования, которые следует использовать для исследования внешнего строения аквариумной рыбки в лаборатории.

Список приборов:

- 1) линейка
- 2) световой микроскоп
- 3) ручная лупа
- 4) предметное стекло
- 5) ботаническая папка

Запишите в таблицу номера выбранных примеров оборудования.

Ответ:

--	--

3.2. Знаниями в области какой биологической науки Вы воспользуетесь, проводя такое исследование?

Ответ: _____

4

4.1. Светлана на уроке изучала устройство цифрового микроскопа и делала соответствующие подписи к рисунку. Какую деталь микроскопа на рисунке она обозначила буквой А?

Ответ: _____

4.2. Какую функцию выполняет эта часть цифрового микроскопа при работе с ним?

Ответ: _____

4.3. Светлана рассмотрела мякоть плода томата под цифровым микроскопом, на котором было указано:

– увеличение объектива – 60.

Какое увеличение даёт данный микроскоп?

Ответ: _____



5

Анатолий и Виктория собрали разных животных для живого уголка. Для каждого животного им необходимо составить «паспорт», соответствующий положению этого животного в общей классификации организмов. Помогите ребятам записать в таблицу **слова (словосочетание)** из предложенного списка в такой последовательности, чтобы получился «паспорт» животного, изображённого на фотографии.



Слизень лесной

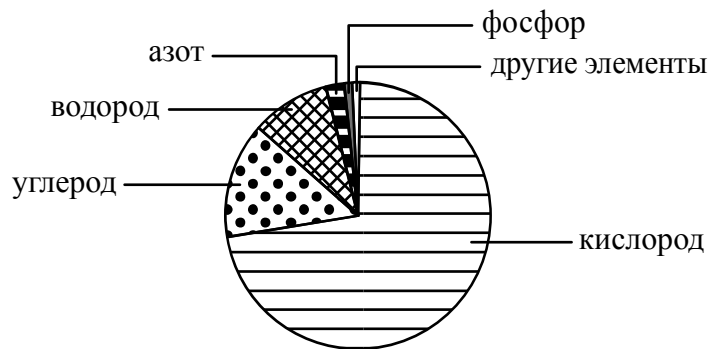
Список слов (словосочетание):

- 1) Моллюски
- 2) Слизень лесной
- 3) Слизень
- 4) Животные

Царство	Тип	Род	Вид

6

На диаграмме показано процентное содержание некоторых химических элементов в клетке.



6.1. Какой из указанных на диаграмме химических элементов содержится в клетке в большем количестве, чем азот, но меньшем, чем углерод?

Ответ: _____

6.2. В результате какого основного процесса жизнедеятельности организма осуществляется поступление азота из окружающей среды в клетки животного?

Ответ: _____

7

Прочитайте текст и выполните задания.

(1) Бурый медведь – хищное животное, распространённое на территории Северной Америки и Евразии. (2) Медведь предпочитает горные леса, хотя часто встречается и на открытых местах. (3) Тело у него мощное, с высокой холкой; голова массивная с небольшими ушами и глазами; хвост короткий, едва выделяющийся из шерсти. (4) Лапы у животного сильные с мощными, невтяжными когтями длиной 8–10 см, пятипалые, стопоходящие. (5) Медведи территориальны, в связи с чем помечают границы участка запаховыми метками и «задирами» – царапинами на деревьях. (6) Бурый медведь всеядный, но рацион у него на 3/4 растительный.

7.1. В каких предложениях текста описываются признаки внешнего строения бурого медведя? Запишите номера выбранных предложений.

Ответ: _____

7.2. Сделайте описание лисицы обыкновенной по следующему плану.

А) Какую среду обитания освоила лисица?

Ответ: _____

Б) Какой признак внешнего строения лисицы указывает на её приспособленность к жизни в условиях этой среды? Ответ поясните.

Ответ: _____

В) Какие отношения складываются между медведем и лисицей в природе?

Ответ: _____



8

Заполните пустые ячейки на схеме, выбрав необходимые слова и/или словосочетания из приведённого списка.

Суслик, тайга, обыкновенный удав, ель, тундра, орхидея, глухарь, саксаул, влажный тропический лес.



9

Как Вы думаете, какое правило устанавливается изображённым на рисунке знаком?

Напишите в ответе это правило и укажите место, где можно встретить такой знак.



Ответ: _____

10

На фотографии изображён представитель одной из профессий, связанных с биологией. Определите эту профессию.

Ответ: _____

Напишите, какую работу выполняют люди этой профессии. Чем эта работа полезна обществу?

Ответ: _____

