

ВСЕРОССИЙСКАЯ ПРОВЕРОЧНАЯ РАБОТА**БИОЛОГИЯ
11 КЛАСС****Вариант 1****Инструкция по выполнению работы**

Проверочная работа состоит из одной части и включает в себя 14 заданий. На выполнение работы по биологии отводится 1 час 30 минут (90 минут).

Ответом к заданиям является последовательность цифр, число, слово (словосочетание) или короткий свободный ответ, который записывается в отведённом для этого месте работы. В случае записи неверного ответа зачеркните его и запишите рядом новый.

При выполнении заданий Вы можете пользоваться черновиком. Записи в черновике не учитываются при оценивании работы. Советуем выполнять задания в том порядке, в котором они даны. Для экономии времени пропускайте задание, которое не удаётся выполнить сразу, и переходите к следующему. Если после выполнения всей работы у Вас останется время, Вы сможете вернуться к пропущенным заданиям.

Баллы, полученные Вами за выполненные задания, суммируются.

Постарайтесь выполнить как можно больше заданий и набрать наибольшее количество баллов.

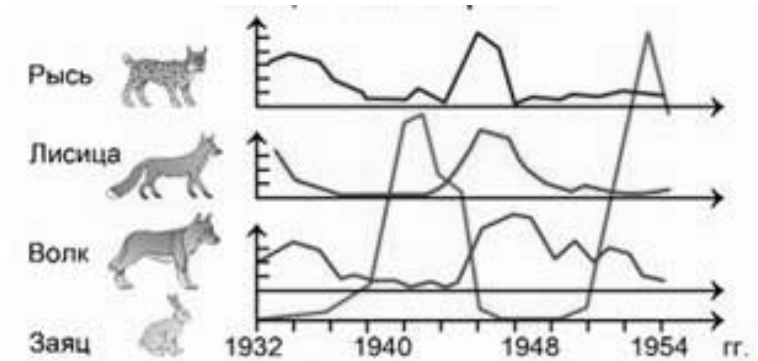
Желаем успеха!

Таблица для внесения баллов участника

Номер задания	1.1	1.2	2.1	2.2	2.3	3	4	5	6.1	6.2	7	8	9	10.1	10.2	11.1	11.2	12.1	12.2	
Баллы																				

Номер задания	12.3	13	14	Сумма баллов	Отметка за работу
Баллы					

1 На графиках продемонстрированы изменения численности жертвы (зайцев) и хищников (волки, рыси, лисицы) за 22 года наблюдений.



1.1.

Какое свойство живых систем иллюстрирует данный график?

Ответ: _____

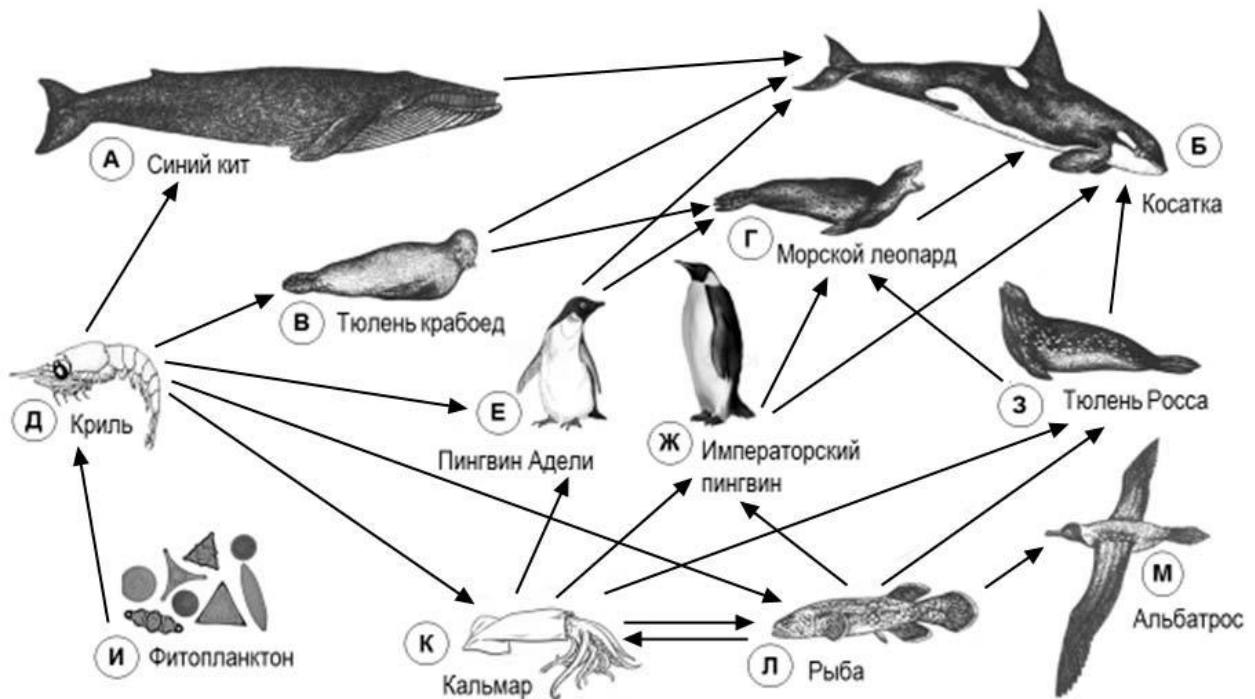
1.2.

Приведите пример процесса, иллюстрирующего подобное свойство у растений на организменном уровне.

Ответ: _____

2

Изучите фрагмент экосистемы океана, представленный на рисунке, и выполните задания.

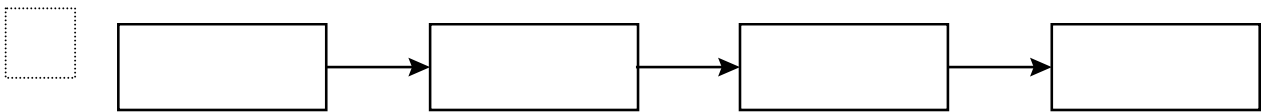


2.1. Выберите из приведённого ниже списка два понятия, которые можно использовать для экологического описания кальмара.

- 1) хищное животное
- 2) детритофаг
- 3) консумент I порядка
- 4) консумент II или III порядка
- 5) растительноядное животное

□ Ответ:

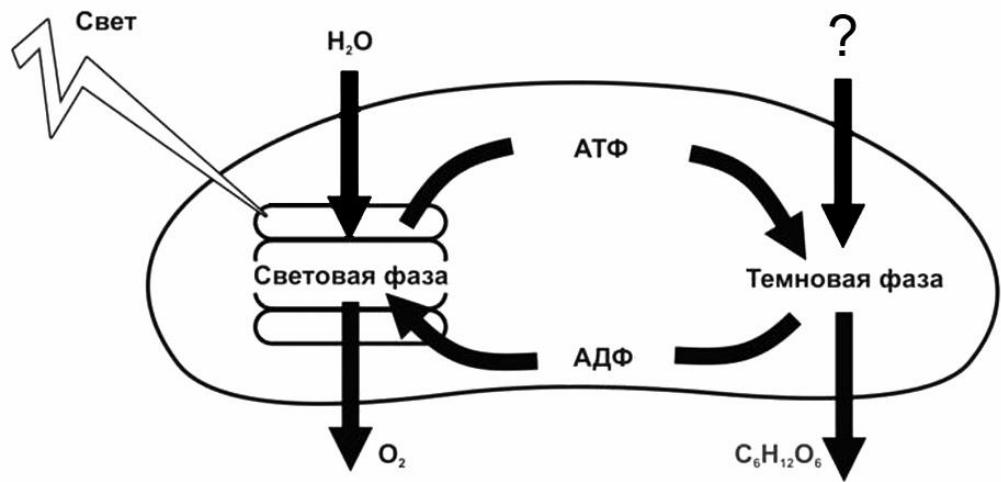
2.2. Составьте пищевую цепь из четырёх организмов, в которую входит тюлень крабоед, начиная с продуцентов. В ответе запишите последовательность букв.



2.3. Правило гласит: «Не более 10% энергии поступает от каждого предыдущего трофического уровня к последующему». Рассчитайте величину энергии (в кДж), которая переходит на уровень криля при чистой годовой первичной продукции экосистемы, составляющей 5000 кДж. Поясните свои расчёты.

□ Ответ: _____

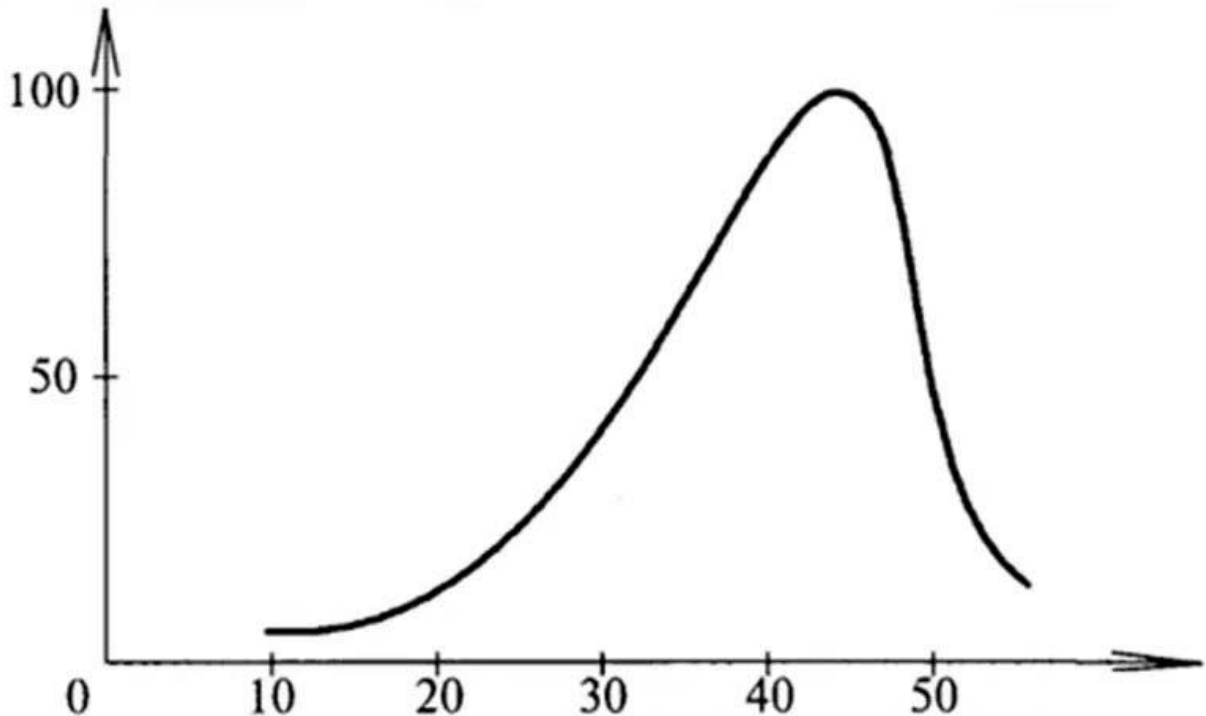
3) Рассмотрите рисунок, на котором представлена схема фотосинтеза. Название какого вещества обозначено на схеме вопросительным знаком?



□ Ответ: _____

4

Евгения изучала зависимость скорости ферментативной реакции от температуры. По результатам исследования Евгения построила график (по оси x отложена температура (в $^{\circ}\text{C}$), а по оси y – скорость ферментативной реакции (в % от максимальной)).



При какой температуре скорость реакции максимальна?

Ответ: _____

5

Установите последовательность соподчинения элементов биологических систем, начиная с наибольшего.

Элементы:

- 1) клетка эпителия
- 2) хромосома
- 3) ядро
- 4) поджелудочная железа
- 5) железистый эпителий
- 6) ДНК

Запишите в таблицу соответствующую последовательность цифр.

Ответ:

--	--	--	--	--	--	--

6

Углеводы выполняют множество важных функций в организмах человека и животных. Они обеспечивают организм энергией, входят в состав клеточных мембран и цитоплазмы; участвуют в образовании нуклеиновых кислот. Для того чтобы организм не испытывал проблем, человеку в сутки необходимо 450–500 г углеводов.

Продукты	Содержание углеводов, г/100 г продукта	Продукты	Содержание углеводов, г/100 г продукта
Яблоки	11,3	Апельсиновый сок	13
Молоко коровье	4,7	Куры	0,6
Яйцо куриное (1 яйцо – 75 г)	0,6	Свинина нежирная	0
Творог полужирный	1,3	Крупа гречневая	68

6.1. Используя данные таблицы, рассчитайте количество углеводов, которое человек получил во время завтрака, если в его рационе было: 2 яйца, 150 г апельсинового сока, 1 яблоко массой 175 г и 75 г творога. Ответ округлите до целых.

Ответ: _____

6.2. Назовите один из гормонов, регулирующих уровень глюкозы в крови.

Ответ: _____

7

Определите происхождение болезней, приведённых в списке. Запишите номер каждой из болезней в списке в соответствующую ячейку таблицы. В ячейках таблицы может быть записано несколько номеров.

Список болезней человека:

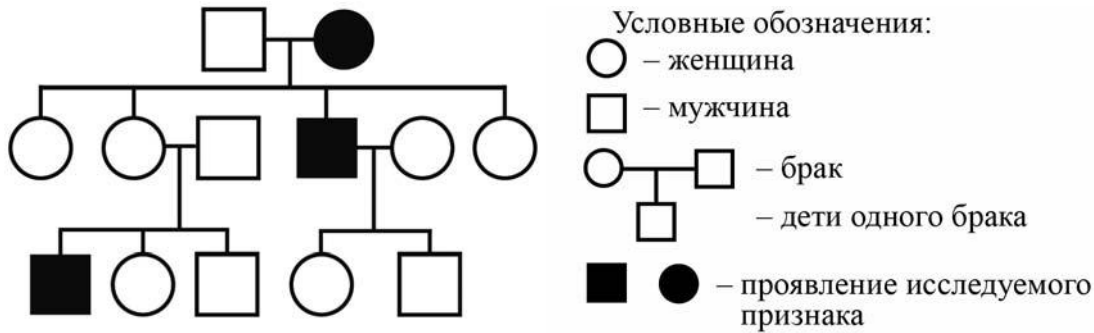
- 1) ветряная оспа
- 2) синдром Дауна
- 3) малярия
- 4) язва желудка
- 5) грипп

Наследственное заболевание (геномное)	Приобретённое заболевание	
	Инфекционное	Неинфекционное

8

В медицинской генетике широко используется **генеалогический метод**. Он основан на составлении родословной человека и изучении наследования того или иного признака. В подобных исследованиях используются определённые обозначения. Изучите фрагмент родословного древа одной семьи, у некоторых членов которой тонкая кожа.

Фрагмент родословного древа семьи



Используя предложенную схему, определите, доминантным или рецессивным является данный признак, и сцеплен ли он с половыми хромосомами.

Ответ: _____

9

Селекционер скрестил растение гороха с белыми цветками и гетерозиготное растение гороха с красными цветками. В результате скрещивания в потомстве присутствовали особи с белыми цветками. Определите генотипы исходных растений и полученного гибридного потомства по указанному признаку.

Ответы занесите в таблицу.

Генотип исходного растения с белыми цветками	Генотип исходного растения с красными цветками	Генотип полученного потомства с белыми цветками

10

Мать Дмитрия решила сдать кровь в качестве донора. При заборе крови выяснилось, что у матери Дмитрия вторая группа крови. Известно, что отец Дмитрия имеет четвёртую группу крови.

		Группа крови отца				
		I (0)	II (A)	III (B)	IV (AB)	
Группа крови матери	I (0)	I (0)	II (A) I (0)	III (B) I (0)	II (A) III (B)	Группа крови ребёнка
	II (A)	II (A) I (0)	II (A) I (0)	Любая	II (A), III (B) IV (AB)	
	III (B)	III (B) I (0)	Любая	III (B) I (0)	II (A), III (B) IV (AB)	
	IV (AB)	II (A) III (B)	II (A), III (B) IV (AB)	II (A), III (B) IV (AB)	II (A), III (B) IV (AB)	

10.1. Какая группа крови может быть у Дмитрия?



Ответ: _____

10.2. Руководствуясь правилами переливания крови, определите, может ли мать Дмитрия быть донором крови для отца Дмитрия?

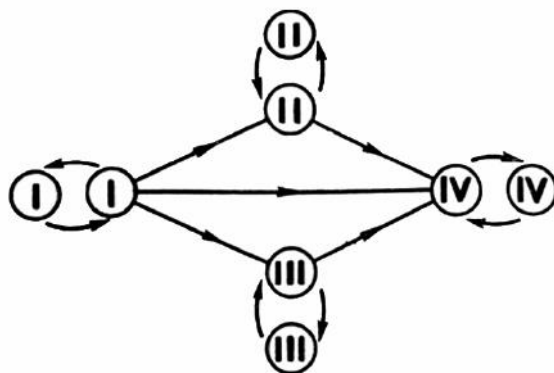


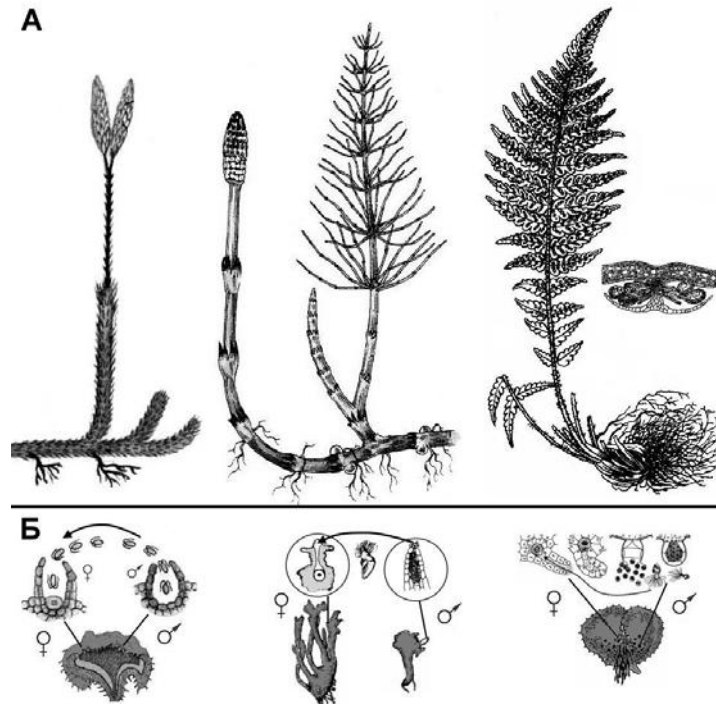
Рисунок. Правила переливания крови



Ответ: _____

11

Плаунообразные, хвощеобразные и папоротникообразные растения, как известно, имеют однотипный жизненный цикл. На рисунке представлены стадии их жизненных циклов.



11.1. Каков основной способ размножения этих растений?

Ответ: _____

11.2. Как в жизненных циклах этих растений называются поколения, обозначенные буквами А и Б? Каково предназначение (функция) поколения А и поколения Б?

Ответ: _____

12

Фрагмент иРНК имеет следующую последовательность:

УЦГУГГЦАУГАУГЦУ

Определите последовательность участка ДНК, послужившего матрицей для синтеза этой молекулы РНК, и последовательность белка, которая кодируется этим фрагментом иРНК. При выполнении задания воспользуйтесь правилом комплементарности и таблицей генетического кода.

Таблица генетического кода (иРНК)

Первое основание	Второе основание				Третье основание
	У	Ц	А	Г	
У	Фен	Сер	Тир	Цис	У
	Фен	Сер	Тир	Цис	Ц
	Лей	Сер	—	—	А
	Лей	Сер	—	Три	Г
Ц	Лей	Про	Гис	Арг	У
	Лей	Про	Гис	Арг	Ц
	Лей	Про	Глн	Арг	А
	Лей	Про	Глн	Арг	Г
А	Иле	Тре	Асн	Сер	У
	Иле	Тре	Асн	Сер	Ц
	Иле	Тре	Лиз	Арг	А
	Мет	Тре	Лиз	Арг	Г
Г	Вал	Ала	Асп	Гли	У
	Вал	Ала	Асп	Гли	Ц
	Вал	Ала	Глу	Гли	А
	Вал	Ала	Глу	Гли	Г

Правила пользования таблицей

Первый нуклеотид в триплете берётся из левого вертикального ряда; второй – из верхнего горизонтального ряда и третий – из правого вертикального. Там, где пересекутся линии, идущие от всех трёх нуклеотидов, и находится искомая аминокислота.

Ответ:

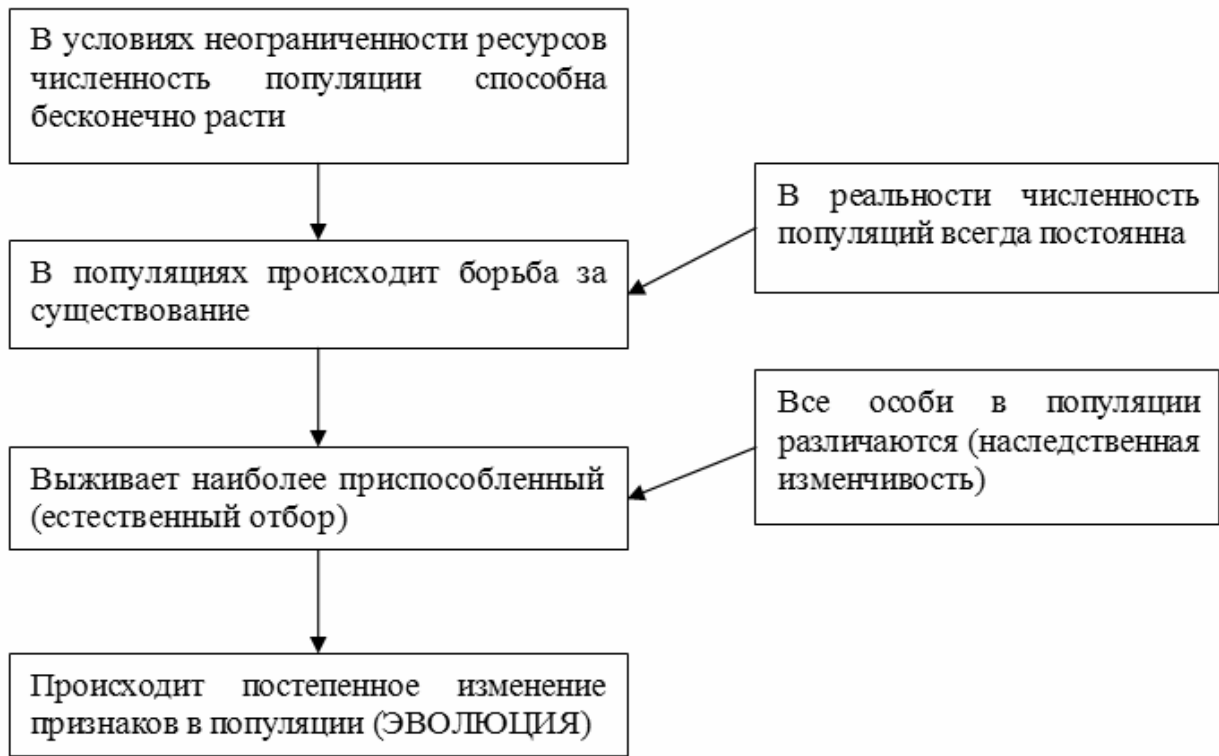
12.1 ДНК:

12.2 Белок:

12.3. При расшифровке генома orangutan было установлено, что во фрагменте молекулы ДНК доля аденина составляет 10%. Пользуясь правилом Чаргаффа, описывающим количественные соотношения между различными типами азотистых оснований в ДНК ($G + T = A + C$), рассчитайте долю нуклеотидов с цитозином в этой пробе (в %).

Ответ:

13 Современную эволюционную теорию можно представить в виде следующей схемы.



Объясните, руководствуясь этой схемой, формирование обтекаемой формы тела у предков современного пингвина.



Ответ: _____

14

На рисунке изображена реконструкция фороракоса – крупной нелетающей птицы, обитавшей 21–11,6 млн лет назад.



Используя фрагмент геохронологической таблицы, определите эру и период, в которые обитал данный организм. Какие преобразования ландшафта в этот период способствовали появлению и развитию этой птицы?

Геохронологическая таблица

ЭРА		Период и продолжительность (в млн лет)	Животный и растительный мир
Название и продолжительность (в млн лет)	Начало (млн лет назад)		
Кайнозойская, 67	67	Антропоген, 1,5	Появление и развитие человека. Формирование существующих растительных сообществ. Животный мир принял современный облик
		Неоген, 23,5	Господство млекопитающих и птиц. Многообразие отрядов хоботных, хищных, предков современных копытных, жирафов и крупных нелетающих птиц. Более прохладный климат послужил причиной постепенного исчезновения тропических форм. Уже хорошо прослеживается климатическая зональность, формируются открытые пространства, саванны, степи, речные долины
		Палеоген, 42	Появление хвостатых лемуринов, позднее – парапитеков, дриопитеков. Бурный расцвет насекомых. Продолжается вымирание крупных пресмыкающихся. Исчезают многие группы головоногих моллюсков. Господство покрытосеменных растений

Мезозойская, 163	230	Мел, 70	Появление высших млекопитающих и настоящих птиц, хотя зубастые птицы ещё распространены. Преобладают костистые рыбы. Сокращение многообразия папоротников и голосеменных растений. Появление и распространение покрытосеменных растений. Сокращаются площади лесов
		Юра, 58	Появление первых птиц и примитивных млекопитающих, расцвет динозавров. Господство голосеменных. Процветание головоногих моллюсков
		Триас, 35	Начало расцвета пресмыкающихся. Появление костистых рыб
Палеозойская, 295	Нет точных данных	Пермь, 55	Вымирание трилобитов. Возникновение зверозубых пресмыкающихся. Исчезновение каменноугольных лесов
		Карбон, 63	Расцвет земноводных. Появление первых пресмыкающихся. Характерно разнообразие насекомых. Расцвет гигантских хвощей, плаунов, древовидных папоротников
		Девон, 40	Быстрая эволюция рыб. В позднем девоне многие группы древних рыб вымерли. Суша подверглась нашествию множества членистоногих. Появились первые земноводные. Появились споровые хвощи и плауны
		Силур, 25	Происходит активное строительство коралловых рифов. Распространены ракоскорпионы. Растения заселяют берега водоёмов
		Ордовик, 42	Множество бесчелюстных рыб. Появляются различные виды водорослей. В конце периода появляются первые наземные растения
		Кембрий, 56	В ходе грандиозного эволюционного взрыва возникло большинство современных типов животных. В океанах и морях многообразие зелёных водорослей

Эра: _____

Период: _____

Преобразования ландшафта: _____