

**ВСЕРОССИЙСКАЯ ПРОВЕРОЧНАЯ РАБОТА****БИОЛОГИЯ  
11 КЛАСС****Вариант 2****Инструкция по выполнению работы**

Проверочная работа состоит из одной части и включает в себя 14 заданий. На выполнение работы по биологии отводится 1 час 30 минут (90 минут).

Ответом к заданиям является последовательность цифр, число, слово (словосочетание) или короткий свободный ответ, который записывается в отведённом для этого месте работы. В случае записи неверного ответа зачеркните его и запишите рядом **новый**.

При выполнении заданий Вы можете пользоваться черновиком. Записи в черновике не учитываются при оценивании работы. Советуем выполнять задания в том порядке, в котором они даны. Для экономии времени пропускайте задание, которое не удаётся выполнить сразу, и переходите к следующему. Если после выполнения всей работы у Вас останется время, Вы сможете вернуться к пропущенным заданиям.

Баллы, полученные Вами за выполненные задания, суммируются.

Постарайтесь выполнить как можно больше заданий и набрать наибольшее количество баллов.

***Желаем успеха!***

*Таблица для внесения баллов участника*

Номер задания	1.1	1.2	2.1	2.2	2.3	3	4	5	6.1	6.2	7	8	9	10.1	10.2	11.1	11.2	12.1	12.2	
Баллы																				

Номер задания	12.3	13	14	Сумма баллов	Отметка за работу
Баллы					

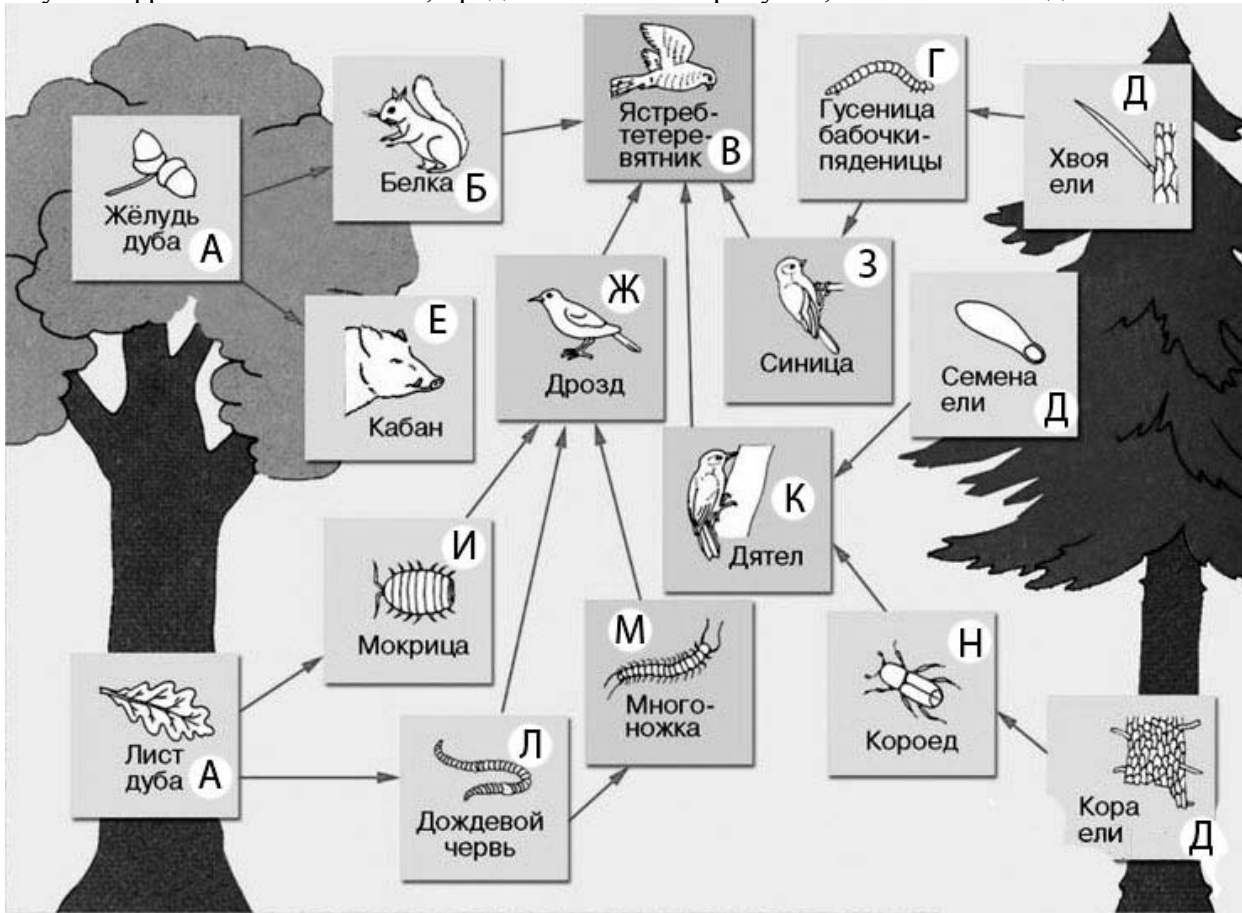
1 На диаграммах представлено содержание основных химических веществ в клетках растений и животных.



1.1. Какое свойство живых систем иллюстрируют данные диаграммы?  
 Ответ: \_\_\_\_\_

1.2. Приведите пример вещества, участвующего в реализации наследственной информации у всех организмов.  
 Ответ: \_\_\_\_\_

2 Изучите фрагмент экосистемы, представленный на рисунке, и выполните задания.



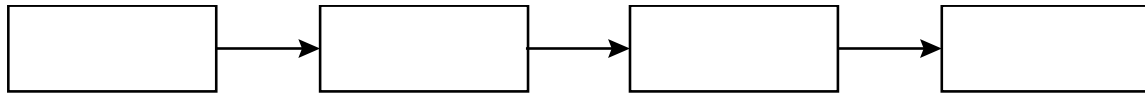
**2.1.** Выберите из приведённого ниже списка два понятия или термина, которые можно использовать для **экологического описания ястреба-тетеревятника** в экосистеме.

- 1) доминирующий вид
- 2) плотоядное животное
- 3) консумент
- 4) детритофаг
- 5) паразит

Ответ:

--	--

**2.2.** Составьте пищевую цепь из четырёх организмов, в которую входит гусеница бабочки-пяденицы. В ответе запишите последовательность букв.



**2.3.** Правило гласит: «только 10% энергии поступает от каждого предыдущего трофического уровня к последующему». Рассчитайте размер первичной годовой продукции экосистемы (в кДж), если на уровень синицы перешло 45900 кДж. Объясните свои расчёты.

Ответ:

---

---

---

3

Рассмотрите рисунок, на котором представлена схема круговорота азота в природе. Название какого вещества должно быть написано на месте вопросительного знака?

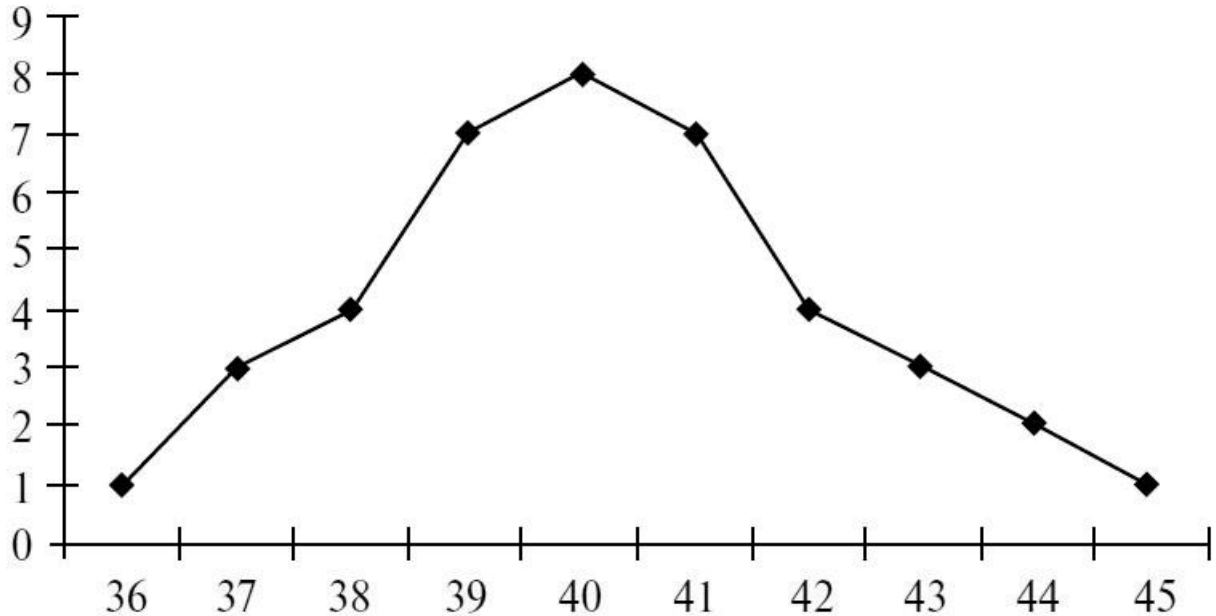


□

Ответ: \_\_\_\_\_

4

Ангелина изучала вариации урожайности пшеницы. Она собирала данные об урожайности различных сортов. По результатам исследования Ангелина построила график (по оси  $x$  отложена урожайность пшеницы (в ц/га), а по оси  $y$  – частота встречаемости сортов, имеющих указанную урожайность (в усл. ед.)).



Какую урожайность имели сорта с частотой встречаемости 4?

Ответ: \_\_\_\_\_

5

Установите последовательность соподчинения представленных ниже элементов, начиная с наибольшего.

Элементы:

- 1) трёхслойный зародыш
- 2) комплекс осевых органов эмбриона
- 3) эмбриональный этап
- 4) онтогенез
- 5) кишечная трубка
- 6) начальные стадии эмбриогенеза

Запишите в таблицу соответствующую последовательность цифр.

Ответ:

--	--	--	--	--	--	--

6

Липиды выполняют несколько важных функций в организмах человека и животных. Они служат долгосрочным запасом энергии для организма, входят в состав клеточных мембран; участвуют в терморегуляции. Для того чтобы организм не испытывал проблем, человеку в сутки необходимо 90–110 г липидов.

Продукты	Содержание липидов, г/100 г продукта	Продукты	Содержание липидов, г/100 г продукта
Шоколад молочный	35,7	Апельсиновый сок	0,0
Молоко коровье	3,2	Куры	8,8
Яйцо куриное (1 яйцо – 75 г)	11,5	Свинина нежирная	27,8
Творог полужирный	9,0	Крупа гречневая	2,6

**6.1.** Используя данные таблицы, рассчитайте количество липидов, которое человек получил во время ужина, если в его рационе было: 100 г апельсинового сока, 25 г гречки, 85 г свинины и 15 г шоколада. Ответ округлите до целых.

Ответ: \_\_\_\_\_

**6.2.** Какое вещество, секретлируемое печенью, помогает в переваривании жиров?

Ответ: \_\_\_\_\_

7

Определите происхождение болезней, приведённых в списке. Запишите номер каждой из болезней в списке в соответствующую ячейку таблицы. В ячейках таблицы может быть записано несколько номеров.

Список болезней человека:

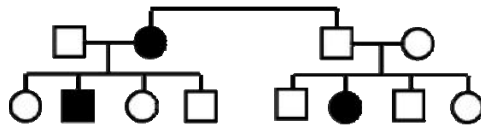
- 1) гемофилия
- 2) цинга
- 3) инфаркт миокарда
- 4) малярия
- 5) СПИД

Наследственное заболевание (генное)	Приобретённое заболевание	
	Инфекционное	Неинфекционное

8

В медицинской генетике широко используется **генеалогический метод**. Он основан на составлении родословной человека и изучении наследования того или иного признака. В подобных исследованиях используются определённые обозначения. Изучите фрагмент родословного древа одной семьи, у некоторых членов которой встречается врожденная глухота.

Фрагмент родословного древа семьи



Условные обозначения:

- – женщина
- – мужчина
- — □ – брак
- — □ – дети одного брака
- ● – проявление исследуемого признака

Используя предложенную схему, определите, доминантным или рецессивным является данный признак и сцеплен ли он с половыми хромосомами.

Ответ: \_\_\_\_\_

9

Селекционер скрестил растения чистой линии кукурузы с гладкими семенами и растения чистой линии кукурузы с морщинистыми семенами. В результате скрещивания получилось гибридное потомство с гладкими семенами. Определите генотипы исходных растений и полученного гибридного потомства по указанному признаку.

Ответы занесите в таблицу.

Генотип исходного растения с гладкими семенами	Генотип исходного растения с морщинистыми семенами	Генотип полученного гибридного потомства с гладкими семенами

10

Мама Альберта решила сдать кровь в качестве донора. При заборе крови ей определили группу, и выяснилось, что у мамы Альберта первая группа крови. Известно, что отец Альберта имеет вторую группу крови.

		Группа крови отца				
		I (0)	II (A)	III (B)	IV (AB)	
Группа крови матери	I (0)	I (0)	I (0) II (A)	I (0) III (B)	II (A) III (B)	Группа крови ребенка
	II (A)	I (0) II (A)	I (0) II (A)	любая	II (A) III (B) IV (AB)	
	III (B)	I (0) III (B)	любая	I (0) III (B)	II (A) III (B) IV (AB)	
	IV (AB)	II (A) III (B)	II (A) III (B) IV (AB)	II (A) III (B) IV (AB)	II (A) III (B) IV (AB)	

10.1. Какой группы может быть кровь у Альберта?



Ответ: \_\_\_\_\_

10.2. Руководствуясь правилами переливания крови, определите, может ли Альберт быть донором крови для своего друга, если у него четвёртая группа крови.

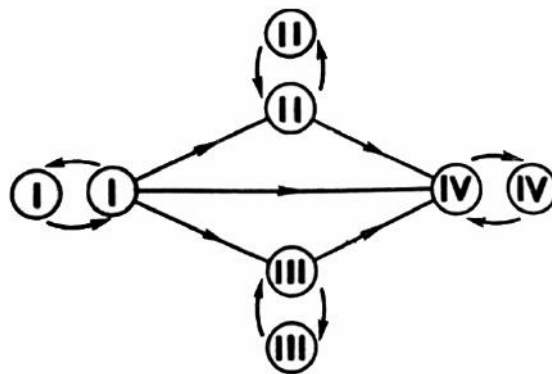


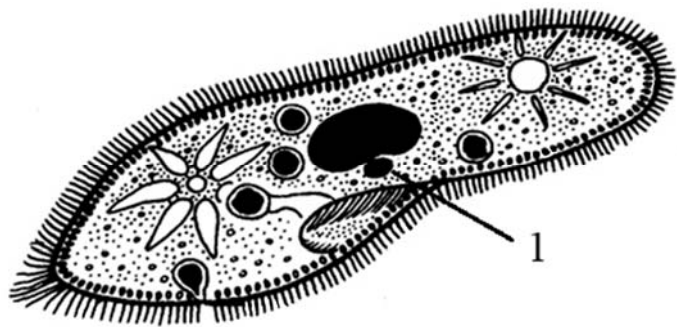
Рис. Правила переливания крови



Ответ: \_\_\_\_\_



11 На рисунке изображена клетка, имеющая ядро и мембранные органоиды.



11.1. Назовите надцарство организмов, к которому относят указанную на рисунке клетку.

Ответ: \_\_\_\_\_

11.2. Как называется органоид, обозначенный на рисунке цифрой 1? В каком процессе жизнедеятельности этот органоид участвует?

Ответ: \_\_\_\_\_

\_\_\_\_\_  
\_\_\_\_\_

12

Фрагмент иРНК имеет следующую последовательность:

ЦУАЦААГГЦУАУУАЦ

Определите последовательность участка ДНК, послужившего матрицей для синтеза этой молекулы РНК, и последовательность белка, которая кодируется этим фрагментом иРНК. При выполнении задания воспользуйтесь правилом комплементарности и таблицей генетического кода.

Таблица генетического кода (иРНК)

Первое основание	Второе основание				Третье основание
	У	Ц	А	Г	
У	Фен	Сер	Тир	Цис	У
	Фен	Сер	Тир	Цис	Ц
	Лей	Сер	—	—	А
	Лей	Сер	—	Три	Г
Ц	Лей	Про	Гис	Арг	У
	Лей	Про	Гис	Арг	Ц
	Лей	Про	Глн	Арг	А
	Лей	Про	Глн	Арг	Г
А	Иле	Тре	Асн	Сер	У
	Иле	Тре	Асн	Сер	Ц
	Иле	Тре	Лиз	Арг	А
	Мет	Тре	Лиз	Арг	Г
Г	Вал	Ала	Асп	Гли	У
	Вал	Ала	Асп	Гли	Ц
	Вал	Ала	Глу	Гли	А
	Вал	Ала	Глу	Гли	Г

Правила пользования таблицей

Первый нуклеотид в триплете берётся из левого вертикального ряда; второй – из верхнего горизонтального ряда и третий – из правого вертикального. Там, где пересекутся линии, идущие от всех трёх нуклеотидов, и находится искомая аминокислота.

Ответ:

12.1 ДНК:

12.2 Белок:

12.3. При расшифровке генома пшеницы было установлено, что во фрагменте молекулы ДНК доля тимина составляет 30%. Пользуясь правилом Чаргаффа, описывающим количественные соотношения между различными типами азотистых оснований в ДНК ( $G + T = A + C$ ), рассчитайте долю нуклеотидов с цитозином в этой пробе (в %).

Ответ:

13

Согласно современной эволюционной теории, существует два способа видообразования. Данные способы представлены на схеме.

**Видообразование**



Объясните, руководствуясь этой схемой, образование различных видов чаек, проживающих в различных экосистемах.

Ответ: \_\_\_\_\_  
 \_\_\_\_\_  
 \_\_\_\_\_  
 \_\_\_\_\_

14

На фотографии представлена окаменелость, датируемая примерно 400 млн лет назад.



Используя фрагмент геохронологической таблицы, определите эру и период, в которых обитал данный организм. Эволюционным родственником какого типа современных животных является представленный в окаменелости организм?

**Геохронологическая таблица**

ЭРА		Период и продолжительность (в млн лет)	Животный и растительный мир
Название и продолжительность (в млн лет)	Начало (млн лет назад)		
Кайнозойская, 67	67	Антропоген, 1,5	Появление и развитие человека. Формирование существующих растительных сообществ. Животный мир принял современный облик
		Неоген, 23,5	Господство млекопитающих и птиц
		Палеоген, 42	Появление хвостатых лемуринов, позднее – парапитеков, дриопитеков. Бурный расцвет насекомых. Продолжается вымирание крупных пресмыкающихся. Исчезают многие группы головоногих моллюсков. Господство покрытосеменных растений
Мезозойская, 163	230	Мел, 70	Появление высших млекопитающих и настоящих птиц, хотя зубастые птицы ещё распространены. Преобладают костистые рыбы. Сокращение многообразия папоротников и голосеменных растений. Появление и распространение покрытосеменных растений
		Юра, 58	Появление первых птиц, примитивных млекопитающих, расцвет динозавров. Господство голосеменных. Процветание головоногих моллюсков
		Триас, 35	Начало расцвета пресмыкающихся. Появление костистых рыб

Палеозойская, 295	Нет точных данных	Пермь, 55	Вымирание трилобитов. Возникновение зверозубых пресмыкающихся. Исчезновение каменноугольных лесов
		Карбон, 63	Расцвет земноводных. Появление первых пресмыкающихся. Характерно разнообразие насекомых. Расцвет гигантских хвощей, плаунов, древовидных папоротников
		Девон, 60	Быстрая эволюция рыб. В позднем девоне многие группы древних рыб вымерли. Суша подверглась нашествию множества членистоногих. Появились первые земноводные. Появились споровые хвощи и плауны
		Силур, 25	Происходит активное рифостроительство. Распространены ракоскорпионы. Растения заселяют берега водоёмов
		Ордовик, 42	Множество бесчелюстных рыб. Появляются различные виды водорослей. В конце появляются первые наземные растения
		Кембрий, 56	В ходе грандиозного эволюционного взрыва возникло большинство современных типов животных. В океанах и морях многообразие водорослей

Эра: \_\_\_\_\_

Период: \_\_\_\_\_

Современный родственник: \_\_\_\_\_

