

**Проверочная работа
по БИОЛОГИИ**

5 КЛАСС

Вариант 1

Инструкция по выполнению работы

На выполнение работы по биологии даётся 45 минут. Работа включает в себя 10 заданий.

Ответы на задания запишите в поля ответов в тексте работы. В случае записи неверного ответа зачеркните его и запишите рядом новый.

При выполнении работы не разрешается пользоваться учебником, рабочими тетрадями и другим справочным материалом.

При необходимости можно пользоваться черновиком. Записи в черновике проверяться и оцениваться не будут.

Советуем выполнять задания в том порядке, в котором они даны. В целях экономии времени пропускайте задание, которое не удаётся выполнить сразу, и переходите к следующему. Если после выполнения всей работы у Вас останется время, то Вы сможете вернуться к пропущенным заданиям.

Желаем успеха!

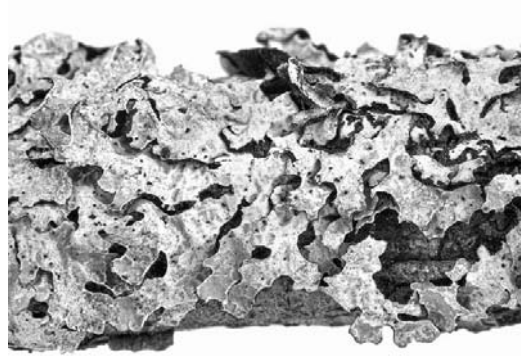
Таблица для внесения баллов участника

Номер задания	1.1	1.2	1.3	2.1	2.2	3.1	3.2	4.1	4.2	4.3	5	6.1	6.2	7.1	7.2	8	9	10 K1	10 K2	10 K3	Сумма баллов	Отметка за работу
Баллы																						

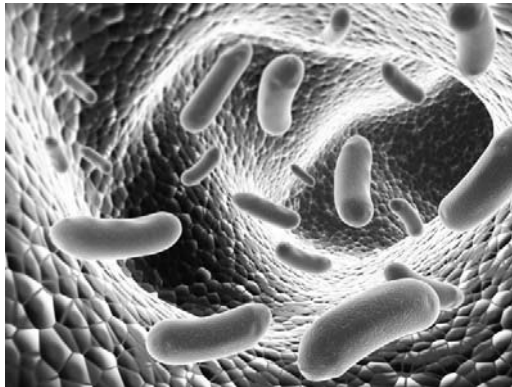
1

Рассмотрите фотографии с изображением представителей различных объектов природы.

1.1. Подпишите их названия, используя слова из предложенного списка: *бактерии, грибы, лишайники.*



А. _____ Б. _____



В. _____

1.2. Два из изображённых на фотографиях объекта объединены общим признаком. Выпишите название объекта, «выпадающего» из общего ряда. Объясните свой выбор.

Ответ. _____

1.3. В приведённом ниже списке даны характеристики объектов живой природы. Все они, за исключением одной, относятся к характеристикам объекта, изображённого в задании 1.1 над буквой В. Выпишите эту характеристику, которая «выпадает» из общего ряда. Объясните свой выбор.

Клеточный рост, активный образ жизни, клеточное строение, половое размножение.

Ответ. _____

2

2.1. В составе крови хомяка ненужная организму мочевина перемещается от мышц к почкам. Найдите в приведённом ниже списке и запишите название этого процесса.

Дыхание, питание, транспорт веществ, раздражимость.

Ответ. _____

2.2. В чём заключается значение этого процесса для животного?

Ответ. _____

3

3.1. Выберите из приведённого ниже списка два примера оборудования, которые следует использовать для исследования строения съедобного опёнка в лаборатории.

Список приборов:

- 1) ботаническая папка
- 2) пинцет
- 3) предметное стекло
- 4) датчик спутниковой навигации
- 5) фотоловушка

Запишите в таблицу номера выбранных примеров оборудования.

Ответ.

--	--

3.2. Знаниями в области какой биологической науки Вы воспользуетесь, проводя такое исследование?

Ответ. _____

4

4.1. Ольга на уроке изучала устройство цифрового микроскопа и делала соответствующие подписи к рисунку. Какую деталь микроскопа на фотографии она обозначила буквой А?

Ответ. _____

4.2. Какую функцию выполняет эта часть цифрового микроскопа при работе с ним?

Ответ. _____

4.3. Ольга рассмотрела лист элодеи под цифровым микроскопом, на котором было указано:

– увеличение объектива – 10.

Какое увеличение даёт данный микроскоп?

Ответ. _____



5

Артур и Фаина собрали образцы растений. Для каждого растения им необходимо составить «паспорт», соответствующий положению этого растения в общей классификации организмов. Помогите ребятам записать в таблицу **слова (словосочетание)** из предложенного списка (или их цифровые обозначения) в такой последовательности, чтобы получился «паспорт» растения, изображённого на фотографии.



Ель обыкновенная

Список слов (словосочетание):

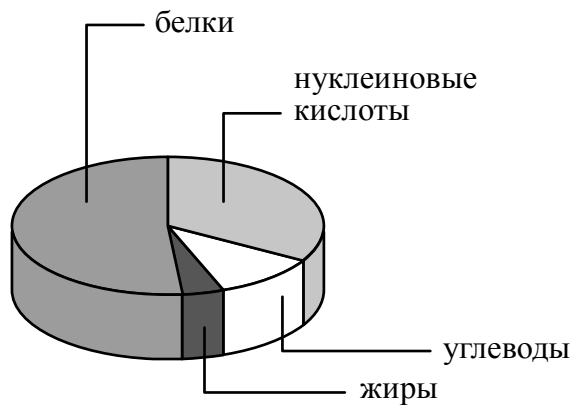
- 1) Голосеменные
- 2) Ель
- 3) Ель обыкновенная
- 4) Растения

□

Царство	Отдел	Род	Вид

6

На диаграмме показано содержание органических веществ в клетке.



6.1. Содержание каких из указанных органических веществ в клетке минимально?

□

Ответ. _____

6.2. В результате какого процесса белки, жиры и углеводы поступают в организм бактерий?

□

Ответ. _____

7

Прочитайте текст и выполните задания.

(1)Кактусовый сыч – сова размером 12–14 см и весом около 44 г. (2)Посадка тела у сыча вертикальная, относительно большая голова без «ушей». (3)Кактусовые сычи селятся в дуплах внутри кактусов-великанов (сагуаро). (4)Брачный период сычей начинается в середине апреля. (5)Самка откладывает до пяти яиц с интервалом в два-три дня. (6)Основу пищевого рациона животных составляют разнообразные насекомые, реже пауки, скорпионы и мелкие ящерицы круглоголовки.

7.1. В каких предложениях текста описываются физиологические признаки кактусового сыча? Запишите номера выбранных предложений.

Ответ. _____

7.2. Сделайте описание песчаной змеи по следующему плану.

А) Какую среду обитания освоила змея?

Ответ. _____

Б) Какой признак внешнего строения змеи указывает на её приспособленность к жизни в условиях этой среды? Ответ поясните.

Ответ. _____

В) Какие отношения складываются между змеей и кактусовым сычом в естественных экосистемах?

Ответ. _____



8

Заполните пустые ячейки на схеме, выбрав необходимые слова из приведённого списка.

Тайга, глухарь, верблюд, кактус, брусника, тундра, кактус, жук-скарабей, степь.



9

Как Вы думаете, какое правило устанавливается изображённым на рисунке знаком?

Напишите в ответе это правило и укажите место, где можно встретить такой знак.



Ответ. _____

10

На фотографии изображён представитель одной из профессий, связанных с биологией. Определите эту профессию.



Ответ. _____

Напишите, какую работу выполняют люди этой профессии. Чем эта работа полезна обществу?

Ответ. _____

