

**Проверочная работа  
по БИОЛОГИИ**

**5 КЛАСС**

**Вариант 1**

**Инструкция по выполнению работы**

На выполнение работы по биологии даётся 45 минут. Работа включает в себя 10 заданий.

Ответы на задания запишите в поля ответов в тексте работы. В случае записи неверного ответа зачеркните его и запишите рядом новый.

При выполнении работы не разрешается пользоваться учебником, рабочими тетрадями и другим справочным материалом.

При необходимости можно пользоваться черновиком. Записи в черновике проверяться и оцениваться не будут.

Советуем выполнять задания в том порядке, в котором они даны. В целях экономии времени пропускайте задание, которое не удаётся выполнить сразу, и переходите к следующему. Если после выполнения всей работы у Вас останется время, то Вы сможете вернуться к пропущенным заданиям.

***Желаем успеха!***

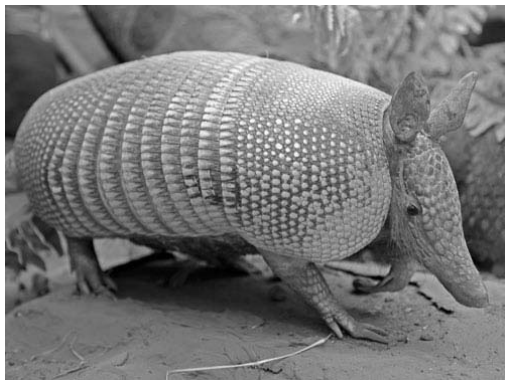
*Таблица для внесения баллов участника*

Номер задания	1.1	1.2	1.3	2.1	2.2	3.1	3.2	4.1	4.2	4.3	5	6.1	6.2	7.1	7.2	8	9	10 K1	10 K2	10 K3	Сумма баллов	Отметка за работу
Баллы																						

1

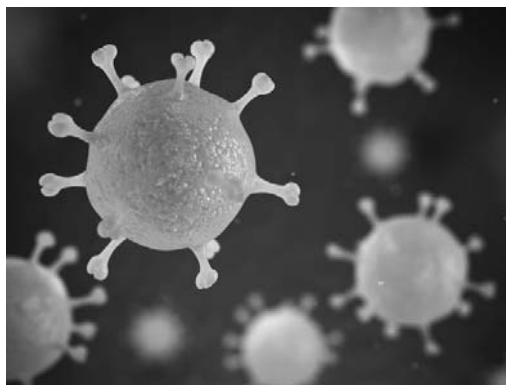
Рассмотрите фотографии с изображением представителей различных объектов природы.

1.1. Подпишите их названия, используя слова из предложенного списка: *вирусы, растения, животные*.



А. \_\_\_\_\_

Б. \_\_\_\_\_



В. \_\_\_\_\_

1.2. Два из изображённых на фотографиях объекта объединены общим признаком. Выпишите название объекта, «выпадающего» из общего ряда. Объясните свой выбор.

Ответ. \_\_\_\_\_

1.3. В приведённом ниже списке даны характеристики объектов живой природы. Все они, за исключением одной, относятся к характеристикам объекта, изображённого в задании 1.1 над буквой Б. Выпишите эту характеристику, которая «выпадает» из общего ряда. Объясните свой выбор.

*Неограниченный рост, активный образ жизни, клеточное строение, половое размножение.*

Ответ. \_\_\_\_\_

2

2.1. У молодой семейной пары родилась двойня. Найдите в приведённом ниже списке и запишите название этого процесса.

*Рост, раздражимость, движение, размножение.*

Ответ. \_\_\_\_\_

2.2. В чём заключается значение этого процесса для человека?

Ответ. \_\_\_\_\_

3

3.1. Выберите из приведённого ниже списка два примера оборудования, которые следует использовать для исследования строения съедобного опёнка в лаборатории.

Список приборов:

- 1) ботаническая папка
- 2) пинцет
- 3) предметное стекло
- 4) датчик спутниковой навигации
- 5) фотоловушка

Запишите в таблицу номера выбранных примеров оборудования.

Ответ.

--	--

3.2. Знаниями в области какой биологической науки Вы воспользуетесь, проводя такое исследование?

Ответ. \_\_\_\_\_

4

4.1. Маргарита на уроке изучала устройство микроскопа и делала соответствующие подписи к рисунку. Какую деталь микроскопа на рисунке она обозначила буквой А?




Ответ. \_\_\_\_\_

4.2. Какую функцию выполняет эта часть микроскопа при работе с ним?

Ответ. \_\_\_\_\_

4.3. Маргарита рассмотрела клетки крови лягушки под микроскопом, на котором было указано:

- увеличение объектива – 10;
- увеличение окуляра – 10.

Какое увеличение даёт данный микроскоп?

Ответ. \_\_\_\_\_

5

Людмила и Александр собрали и подготовили для коллекции образцы растений. Для каждого растения им необходимо составить «паспорт», соответствующий положению этого растения в общей классификации организмов. Помогите ребятам записать в таблицу **слова (словосочетание)** из предложенного списка (или их цифровые обозначения) в такой последовательности, чтобы получился «паспорт» растения, изображённого на фотографии.



*Сосна обыкновенная*

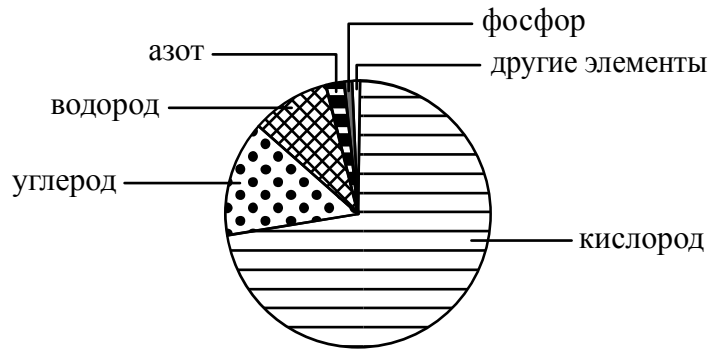
Список слов (словосочетание):

- 1) Голосеменные
- 2) Сосна
- 3) Сосна обыкновенная
- 4) Растения

Царство	Отдел	Род	Вид

6

На диаграмме показано процентное содержание некоторых химических элементов в клетке.



6.1. Содержание какого химического элемента в клетке составляет примерно 70%?

Ответ. \_\_\_\_\_

6.2. Углерод входит в состав углекислого газа. В результате какого процесса углекислый газ выделяется организмами в окружающую среду?

Ответ. \_\_\_\_\_

\_\_\_\_\_

7

Прочитайте текст и выполните задания.

(1)Бурый медведь – животное, распространённое на территории Северной Америки и Евразии. (2)Медведь предпочитает горные леса, хотя часто встречается и на открытых местах. (3)Тело у него мощное, с высокой холкой; голова массивная с небольшими ушами и глазами; хвост короткий, едва выделяющийся из шерсти. (4)Линька у бурых медведей происходит один раз в год: начинается весной и продолжается до осени. (5)Бурым медведям характерна сезонная цикличность: к зиме медведь накапливает подкожный жир и с осени впадает в спячку в берлоге. (6)Бурый медведь всеядный, но рацион у него на 1/4 животный: копытные (лось и северный олень), муравьи и их личинки.

7.1. В каких предложениях текста описываются физиологические признаки бурого медведя? Запишите номера выбранных предложений.

Ответ. \_\_\_\_\_

7.2. Сделайте описание муравья по следующему плану.

А) Какую среду обитания освоил муравей?

Ответ. \_\_\_\_\_

Б) Какой признак внешнего строения муравья указывает на его приспособленность к жизни в условиях этой среды? Ответ поясните.

Ответ. \_\_\_\_\_

\_\_\_\_\_

\_\_\_\_\_

В) Какие отношения складываются между медведем и муравьём в природе?

Ответ. \_\_\_\_\_



8

Заполните пустые ячейки на схеме, выбрав необходимые слова из приведённого списка.

*Кактус, тайга, голубика, лемминг, ель, тундра, дуб, глухарь, степь.*



9

Как Вы думаете, какое правило устанавливается изображённым на рисунке знаком?

Напишите в ответе это правило и укажите место, где можно встретить такой знак.



Ответ. \_\_\_\_\_

\_\_\_\_\_  
 \_\_\_\_\_  
 \_\_\_\_\_

10

На фотографии изображён представитель одной из профессий, связанных с биологией. Определите эту профессию.



Ответ. \_\_\_\_\_

Напишите, какую работу выполняют люди этой профессии. Чем эта работа полезна обществу?

Ответ. \_\_\_\_\_

\_\_\_\_\_  
 \_\_\_\_\_  
 \_\_\_\_\_  
 \_\_\_\_\_