

**Проверочная работа
по БИОЛОГИИ**

5 КЛАСС

Вариант 2

Инструкция по выполнению работы

На выполнение работы по биологии даётся 45 минут. Работа включает в себя 10 заданий.

Ответы на задания запишите в поля ответов в тексте работы. В случае записи неверного ответа зачеркните его и запишите рядом новый.

При выполнении работы не разрешается пользоваться учебником, рабочими тетрадями и другим справочным материалом.

При необходимости можно пользоваться черновиком. Записи в черновике проверяться и оцениваться не будут.

Советуем выполнять задания в том порядке, в котором они даны. В целях экономии времени пропускайте задание, которое не удаётся выполнить сразу, и переходите к следующему. Если после выполнения всей работы у Вас останется время, то Вы сможете вернуться к пропущенным заданиям.

Желаем успеха!

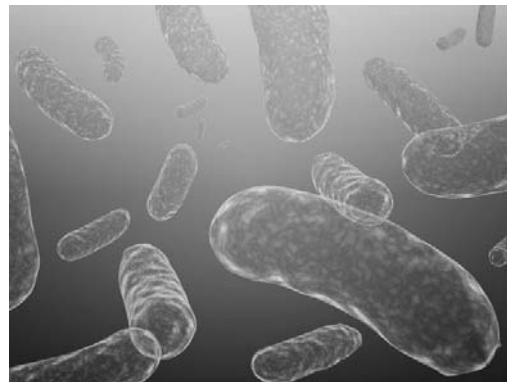
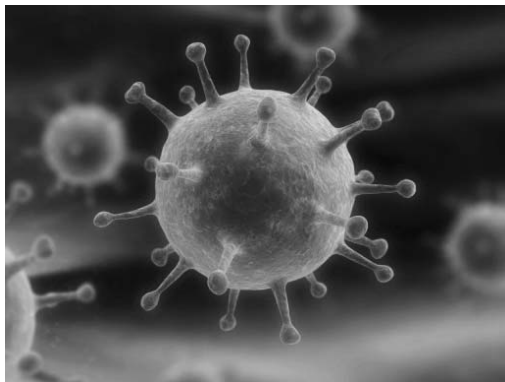
Таблица для внесения баллов участника

Номер задания	1.1	1.2	1.3	2.1	2.2	3.1	3.2	4.1	4.2	4.3	5	6.1	6.2	7.1	7.2	8	9	10 K1	10 K2	10 K3	Сумма баллов	Отметка за работу
Баллы																						

1

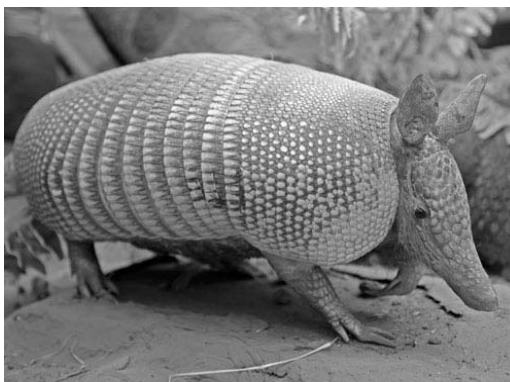
Рассмотрите фотографии с изображением представителей различных объектов природы.

1.1. Подпишите их названия, используя слова из предложенного списка: *бактерии, вирусы, животные.*



А. _____

Б. _____



В. _____

1.2. Два из изображённых на фотографиях объекта объединены общим признаком. Выпишите название объекта, «выпадающего» из общего ряда. Объясните свой выбор.

Ответ. _____

1.3. В приведённом ниже списке даны характеристики объектов живой природы. Все они, за исключением одной, относятся к характеристикам объекта, изображённого в задании 1.1 над буквой В. Выпишите эту характеристику, которая «выпадает» из общего ряда. Объясните свой выбор.

Неограниченный рост, активный образ жизни, клеточное строение, половое размножение.

Ответ. _____

2

2.1. В сосудах кровеносной системы ящерицы происходит процесс, при котором углекислый газ от мышечных клеток перемещается к лёгким. Найдите в приведённом ниже списке и запишите название этого процесса.

Размножение, питание, транспорт веществ, раздражимость.

Ответ. _____

2.2. В чём заключается значение этого процесса для животного?

Ответ. _____

3

3.1. Выберите из приведённого ниже списка два примера оборудования, которые следует использовать для наблюдения за перемещениями зайцев-русаков в природе.

Список приборов:

- 1) мерный цилиндр
- 2) датчик спутниковой навигации
- 3) покровное стекло
- 4) бинокль
- 5) ботаническая папка

Запишите в таблицу номера выбранных примеров оборудования.

Ответ.

--	--

3.2. Знаниями в области какой биологической науки Вы воспользуетесь, проводя такое наблюдение?

Ответ. _____

4 4.1. Екатерина на уроке изучала устройство микроскопа и делала соответствующие подписи к рисунку. Какую деталь микроскопа на рисунке она обозначила буквой А?



Ответ. _____

4.2. Какую функцию выполняет эта часть микроскопа при работе с ним?

Ответ. _____

4.3. Екатерина рассмотрела плесневый гриб пеницилл под микроскопом, на котором было указано:

- увеличение окуляра – 10;
- увеличение объектива – 20.

Какое увеличение даёт данный микроскоп?

Ответ. _____

5 Ольга и Сергей собрали образцы растений и подготовили их для гербария. Для каждого растения им необходимо составить «паспорт», соответствующий положению этого растения в общей классификации организмов. Помогите ребятам записать в таблицу **слова (словосочетание)** из предложенного списка в такой последовательности, чтобы получился «паспорт» растения, изображённого на фотографии.



Туя западная

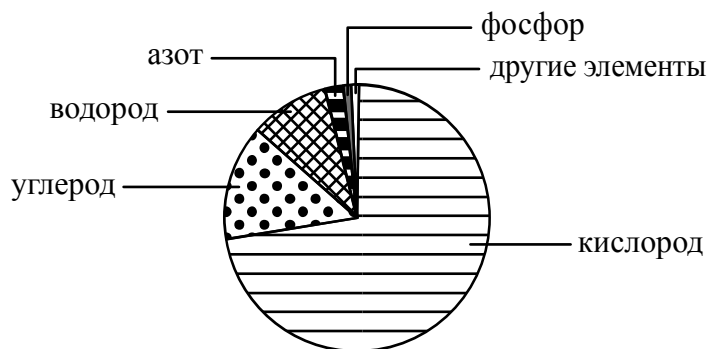
Список слов (словосочетание):

- 1) Растения
- 2) Голосеменные
- 3) Туя
- 4) Туя западная

Царство	Отдел	Род	Вид

6

На диаграмме показано процентное содержание некоторых химических элементов в клетке.



6.1. Какой из указанных на диаграмме химических элементов содержится в клетке в наибольшем количестве?

Ответ. _____

6.2. В результате какого основного процесса жизнедеятельности организма осуществляется поступление фосфора из окружающей среды в организм животного?

Ответ. _____

7

Прочитайте текст и выполните задания.

(1)Бурый медведь – животное, распространённое на территории Северной Америки и Евразии. (2)Медведь предпочитает горные леса, хотя часто встречается и на открытых местах. (3)Тело у него мощное, с высокой холкой; голова массивная с небольшими ушами и глазами; хвост короткий, едва выделяющийся из шерсти. (4)Медведи территориальны, в связи с чем помечают границы участка запахами метками и «задирами» – царапинами на деревьях. (5)Воспитанием потомства занимается самка: часто вместе с детёнышами текущего года держится прошлогодний или позапрошлогодний детёныш. (6)Бурый медведь всеядный, но рацион у него на 1/4 животный: копытные (лось и северный олень), муравьи и их личинки.

7.1. В каких предложениях текста описываются экологические признаки бурого медведя? Запишите номера выбранных предложений.

Ответ. _____

7.2. Сделайте описание лося по следующему плану.

А) Какую среду обитания освоил лось?

Ответ. _____

Б) Какой признак внешнего строения лося указывает на его приспособленность к жизни в условиях этой среды? Ответ поясните.

Ответ. _____

В) Какие отношения складываются между медведем и лосем в природе?

Ответ. _____



8 Заполните пустые ячейки на схеме, выбрав необходимые слова из приведённого списка.

Верблюд, тайга, белка, саксаул, лиственница, тундра, кактус, жук-скарабей, степь.



9 Как Вы думаете, какое правило устанавливается изображённым на рисунке знаком?

Напишите в ответе это правило и укажите место, где можно встретить такой знак.



Ответ. _____



10

На фотографии изображён представитель одной из профессий, связанных с биологией. Определите эту профессию.



Ответ. _____

Напишите, какую работу выполняют люди этой профессии. Чем эта работа полезна обществу?

Ответ. _____
