

**Проверочная работа  
по БИОЛОГИИ**

**5 КЛАСС**

**Вариант 1**

**Инструкция по выполнению работы**

На выполнение работы по биологии даётся 45 минут. Работа включает в себя 10 заданий.

Ответы на задания запишите в поля ответов в тексте работы. В случае записи неверного ответа зачеркните его и запишите рядом новый.

При выполнении работы не разрешается пользоваться учебником, рабочими тетрадями и другим справочным материалом.

При необходимости можно пользоваться черновиком. Записи в черновике проверяться и оцениваться не будут.

Советуем выполнять задания в том порядке, в котором они даны. В целях экономии времени пропускайте задание, которое не удаётся выполнить сразу, и переходите к следующему. Если после выполнения всей работы у Вас останется время, то Вы сможете вернуться к пропущенным заданиям.

***Желаем успеха!***

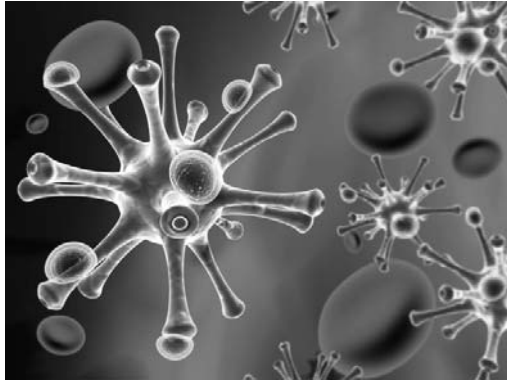
*Таблица для внесения баллов участника*

Номер задания	1.1	1.2	1.3	2.1	2.2	3.1	3.2	4.1	4.2	4.3	5	6.1	6.2	7.1	7.2	8	9	10 К1	10 К2	10 К3	Сумма баллов	Отметка за работу
Баллы																						

1

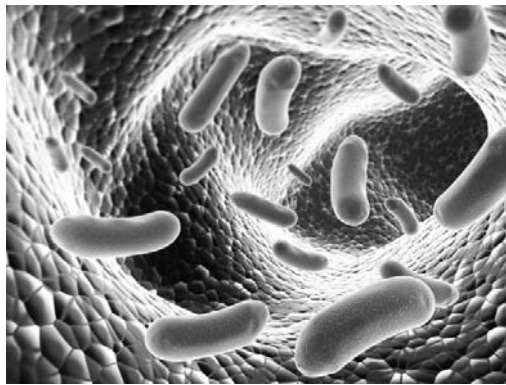
Рассмотрите фотографии с изображением представителей различных объектов природы.

1.1. Подпишите их названия, используя слова из предложенного списка: *бактерии, вирусы, растения.*



А. \_\_\_\_\_

Б. \_\_\_\_\_



В. \_\_\_\_\_

1.2. Два из изображённых на фотографиях объекта объединены общим признаком. Выпишите название объекта, «выпадающего» из общего ряда. Объясните свой выбор.

Ответ. \_\_\_\_\_

1.3. В приведённом ниже списке даны характеристики объектов живой природы. Все они, за исключением одной, относятся к характеристикам объекта, изображённого в задании 1.1 над буквой Б. Выпишите эту характеристику, которая «выпадает» из общего ряда. Объясните свой выбор.

*Неограниченный рост, активный образ жизни, клеточное строение, половое размножение.*

Ответ. \_\_\_\_\_

2

2.1. В организме домашней собаки происходит процесс, при котором в воздух выделяется углекислый газ. Найдите в приведённом ниже списке и запишите название этого процесса.

*Дыхание, питание, транспорт веществ, раздражимость.*

Ответ. \_\_\_\_\_

2.2. В чём заключается значение этого процесса для животного?

Ответ. \_\_\_\_\_

3

3.1. Выберите из приведённого ниже списка два примера оборудования, которые следует использовать для наблюдения за перемещением лисиц обыкновенных в природе.

Список приборов:

- 1) штативная лупа
- 2) мерный цилиндр
- 3) видеокамера
- 4) бинокль
- 5) ботаническая папка

Запишите в таблицу номера выбранных примеров оборудования.

Ответ.

--	--

3.2. Знаниями в области какой биологической науки Вы воспользуетесь, проводя такое наблюдение?

Ответ. \_\_\_\_\_

4

4.1. Елизавета на уроке изучала устройство цифрового микроскопа и делала соответствующие подписи к рисунку. Какую деталь микроскопа на рисунке она обозначила буквой А?

Ответ. \_\_\_\_\_

4.2. Какую функцию выполняет эта часть цифрового микроскопа при работе с ним?

Ответ. \_\_\_\_\_

4.3. Елизавета рассмотрела плесневый гриб мукор под цифровым микроскопом, на котором было указано:

– увеличение объектива – 200.

Какое увеличение даёт данный микроскоп?

Ответ. \_\_\_\_\_



5

Анатолий и Виктория собрали разных животных для живого уголка. Для каждого животного им необходимо составить «паспорт», соответствующий положению этого животного в общей классификации организмов. Помогите ребятам записать в таблицу слова (словосочетание) из предложенного списка в такой последовательности, чтобы получился «паспорт» животного, изображённого на фотографии.



*Слизень лесной*

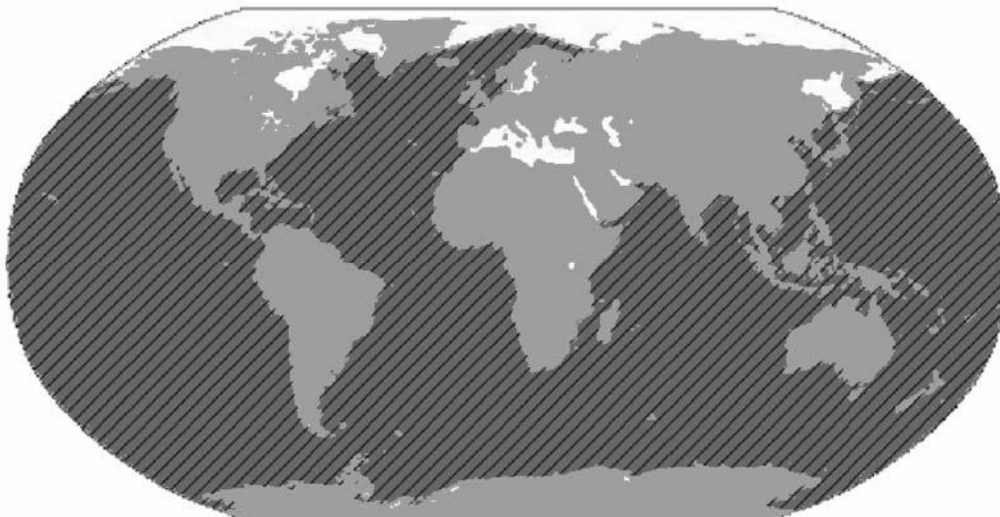
Список слов (словосочетание):

- 1) Моллюски
- 2) Слизень лесной
- 3) Слизень
- 4) Животные

Царство	Тип	Род	Вид

6

На карте мира показаны акватории обитания синего кита.



■ территории обитания синего кита

6.1. В акватории какого океана в Северном полушарии **не обитает** синий кит?

Ответ. \_\_\_\_\_

6.2. Как можно объяснить распространение синего кита практически по всему Мировому океану?

Ответ. \_\_\_\_\_

7

Прочитайте текст и выполните задания.

(1) Картофель (Паслён клубненосный) – многолетнее клубненосное травянистое сельскохозяйственное растение. (2) Лист картофеля тёмно-зелёный, рассечённый, состоит из одной конечной доли и нескольких пар боковых долей, размещённых одна напротив другой. (3) Цветки белые, розовые или фиолетовые, собраны щитком на верхушке побега. (4) Картофель – самоопыляемое растение: опыление происходит внутри цветка, ещё до того как он раскроется. (5) В зелёных частях растения содержится ядовитый алкалоид соланин, который служит для защиты растения от поражения бактериями и насекомыми (однако картофель уязвим для грибка фитофторы и колорадского жука). (6) Основными сорными растениями, заселяющими возделанные картофельные поля, являются мокрица, осот и лебеда.

7.1. В каких предложениях текста описываются физиологические признаки картофеля? Запишите номера выбранных предложений.

Ответ. \_\_\_\_\_

7.2. Сделайте описание яблони по следующему плану.

А) Какую среду обитания освоила яблоня?

Ответ. \_\_\_\_\_

Б) Какие признаки внешнего строения яблони указывают на её приспособленность к жизни в условиях этой среды? Ответ поясните.

Ответ. \_\_\_\_\_

\_\_\_\_\_

\_\_\_\_\_

В) Какие отношения складываются между яблоней и картофелем в искусственных экосистемах?

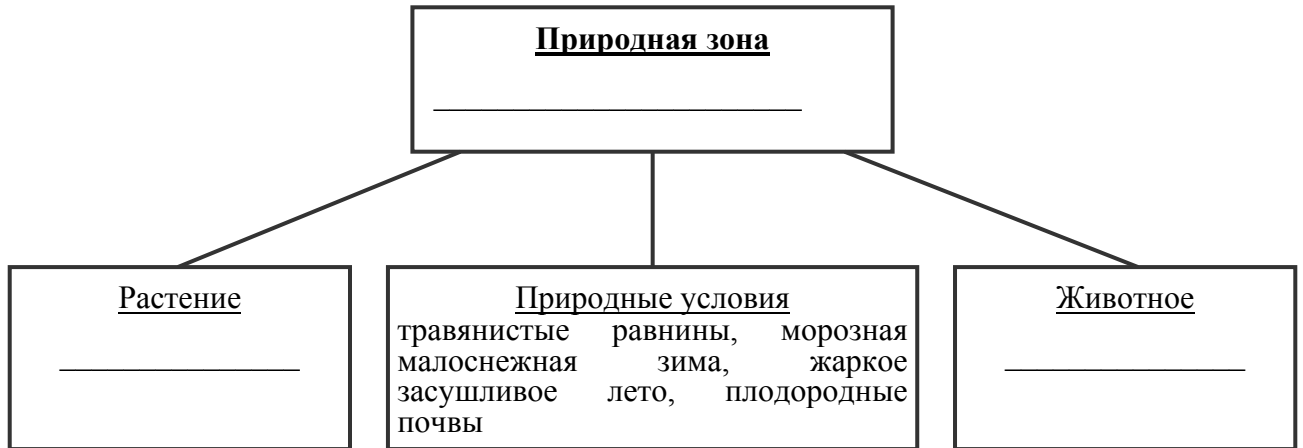
Ответ. \_\_\_\_\_



8

Заполните пустые ячейки на схеме, выбрав необходимые слова и/или словосочетание из приведённого списка.

*Лисица корсак, тайга, белка, саксаул, сосна, тундра, ирис, песок, степь.*



9

Как Вы думаете, какое правило устанавливается изображённым на рисунке знаком?

Напишите в ответе это правило и укажите место, где можно встретить такой знак.



Ответ. \_\_\_\_\_  
 \_\_\_\_\_  
 \_\_\_\_\_  
 \_\_\_\_\_

10

На фотографии изображён представитель одной из профессий, связанных с биологией. Определите эту профессию.



Ответ. \_\_\_\_\_

Напишите, какую работу выполняют люди этой профессии. Чем эта работа полезна обществу?

Ответ. \_\_\_\_\_  
 \_\_\_\_\_  
 \_\_\_\_\_  
 \_\_\_\_\_