

**Проверочная работа  
по БИОЛОГИИ**

**5 КЛАСС**

**Вариант 1**

**Инструкция по выполнению работы**

На выполнение работы по биологии даётся 45 минут. Работа включает в себя 10 заданий.

Ответы на задания запишите в поля ответов в тексте работы. В случае записи неверного ответа зачеркните его и запишите рядом новый.

При выполнении работы не разрешается пользоваться учебником, рабочими тетрадями и другим справочным материалом.

При необходимости можно пользоваться черновиком. Записи в черновике проверяться и оцениваться не будут.

Советуем выполнять задания в том порядке, в котором они даны. В целях экономии времени пропускайте задание, которое не удаётся выполнить сразу, и переходите к следующему. Если после выполнения всей работы у Вас останется время, то Вы сможете вернуться к пропущенным заданиям.

***Желаем успеха!***

*Таблица для внесения баллов участника*

Номер задания	1.1	1.2	1.3	2.1	2.2	3.1	3.2	4.1	4.2	4.3	5	6.1	6.2	7.1	7.2	8	9	10 K1	10 K2	10 K3	Сумма баллов	Отметка за работу
Баллы																						

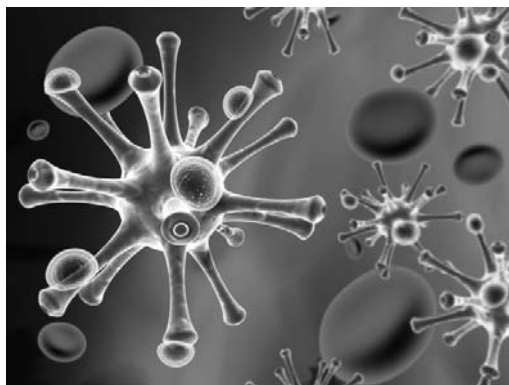
1 Рассмотрите фотографии с изображением представителей различных объектов природы.

1.1. Подпишите их названия, используя слова из предложенного списка: *вирусы, грибы, животные.*



А. \_\_\_\_\_

Б. \_\_\_\_\_



В. \_\_\_\_\_

1.2. Два из изображённых на фотографиях объекта объединены общим признаком. Выпишите название объекта, «выпадающего» из общего ряда. Объясните свой выбор.

Ответ. \_\_\_\_\_  
 \_\_\_\_\_

1.3. В приведённом ниже списке даны характеристики объектов живой природы. Все они, за исключением одной, относятся к характеристикам объекта, изображённого в задании 1.1 над буквой А. Выпишите эту характеристику, которая «выпадает» из общего ряда. Объясните свой выбор.

*Неограниченный рост, активный образ жизни, клеточное строение, размножение спорами.*

Ответ. \_\_\_\_\_  
 \_\_\_\_\_

2

2.1. Комнатное растение кактус за три месяца увеличился в размере в два раза. Найдите в приведённом ниже списке и запишите название этого процесса.

*Рост, развитие, движение, размножение.*

Ответ. \_\_\_\_\_

2.2. В чём заключается значение этого процесса для растения?

Ответ. \_\_\_\_\_

3

3.1. Выберите из приведённого ниже списка два примера оборудования, которые следует использовать для наблюдения за сезонными изменениями цвета шерсти зайцев-беляков в природе.

Список приборов:

- 1) фотоловушка
- 2) мерный цилиндр
- 3) предметное стекло
- 4) ботаническая папка
- 5) датчик спутниковой навигации

Запишите в таблицу номера выбранных примеров оборудования.

Ответ.

--	--

3.2. Знаниями в области какой биологической науки Вы воспользуетесь, проводя такое наблюдение?

Ответ. \_\_\_\_\_

4

4.1. Алексей на уроке изучал устройство микроскопа и делал соответствующие подписи к рисунку. Какую деталь микроскопа на рисунке он обозначил буквой А?




Ответ. \_\_\_\_\_

4.2. Какую функцию выполняет эта часть микроскопа при работе с ним?

Ответ. \_\_\_\_\_

4.3. Алексей рассмотрел клетки листа элодеи под микроскопом, на котором было указано:

- увеличение объектива – 40;
- увеличение окуляра – 10.

Какое увеличение даёт данный микроскоп?

Ответ. \_\_\_\_\_

5

Анна и Владимир собрали и подготовили для гербария образцы растений. Для каждого растения им необходимо составить «паспорт», соответствующий положению этого растения в общей классификации организмов. Помогите ребятам записать в таблицу **слова (словосочетание)** из предложенного списка (или их цифровые обозначения) в такой последовательности, чтобы получился «паспорт» растения, изображённого на фотографии.



*Кипрей узколистный*

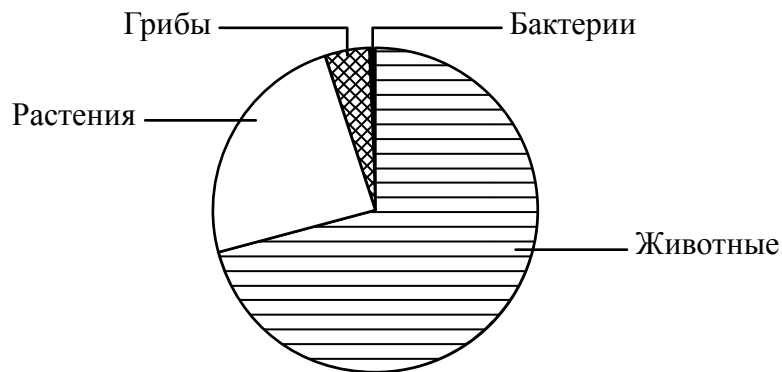
Список слов (словосочетание):

- 1) Кипрей узколистный
- 2) Кипрей
- 3) Растения
- 4) Покрытосеменные (Цветковые)

Царство	Отдел	Род	Вид

6

На диаграмме показано примерное соотношение количества видов разных царств живой природы.



6.1. Определите царство, в котором насчитывается минимальное количество видов по сравнению с другими.

Ответ. \_\_\_\_\_

6.2. Как можно объяснить высокое разнообразие видов представителей царства Животные?

Ответ. \_\_\_\_\_

\_\_\_\_\_

7

Прочитайте текст и выполните задания.

(1)Томат, или помидор, – однолетнее или многолетнее травянистое светолюбивое и теплолюбивое растение, возделываемое человеком в качестве овощной культуры. (2)Стебель у томата прямостоячий или полегающий, ветвящийся, высотой от 30 см до 2 м. (3)Цветки мелкие, жёлтые, невзрачные, собраны в кисть. (4)Плоды многих сортов помидоров в России не успевают созревать без дополнительных агротехнических приёмов. (5)Например, удаление нижних листьев приводит к сдерживанию роста побега и стимуляции образования цветков и плодов. (6)Основными сорными растениями, заселяющими томатные теплицы, являются мокрица, осот и лебеда.

7.1. В каких предложениях текста описываются физиологические признаки томата? Запишите номера выбранных предложений.

Ответ. \_\_\_\_\_

7.2. Сделайте описание яблони по следующему плану.

А) Какую среду обитания освоила яблоня?

Ответ. \_\_\_\_\_

Б) Какой признак внешнего строения яблони указывает на её приспособленность к жизни в условиях этой среды? Ответ поясните.

Ответ. \_\_\_\_\_

\_\_\_\_\_

\_\_\_\_\_

В) Какие отношения складываются между яблоней и томатом в искусственных экосистемах?

Ответ. \_\_\_\_\_



8

Заполните пустые ячейки на схеме, выбрав необходимые слова и/или словосочетания из приведённого списка.

*Суслик, тайга, попугай жако, ель, тундра, раффлезия Арнольди, глухарь, саксаул, влажный тропический лес.*



9

Как Вы думаете, какое правило устанавливается изображённым на рисунке знаком?

Напишите в ответе это правило и укажите место, где можно встретить такой знак.

Ответ. \_\_\_\_\_  
 \_\_\_\_\_  
 \_\_\_\_\_  
 \_\_\_\_\_



10

На фотографии изображён представитель одной из профессий, связанных с биологией. Определите эту профессию.

Ответ. \_\_\_\_\_



Напишите, какую работу выполняют люди этой профессии. Чем эта работа полезна обществу?

Ответ. \_\_\_\_\_  
 \_\_\_\_\_  
 \_\_\_\_\_  
 \_\_\_\_\_