

**Проверочная работа
по БИОЛОГИИ**

5 КЛАСС

Вариант 1

Инструкция по выполнению работы

На выполнение работы по биологии даётся 45 минут. Работа включает в себя 10 заданий.

Ответы на задания запишите в поля ответов в тексте работы. В случае записи неверного ответа зачеркните его и запишите рядом новый.

При выполнении работы не разрешается пользоваться учебником, рабочими тетрадями и другим справочным материалом.

При необходимости можно пользоваться черновиком. Записи в черновике проверяться и оцениваться не будут.

Советуем выполнять задания в том порядке, в котором они даны. В целях экономии времени пропускайте задание, которое не удаётся выполнить сразу, и переходите к следующему. Если после выполнения всей работы у Вас останется время, то Вы сможете вернуться к пропущенным заданиям.

Желаем успеха!

Таблица для внесения баллов участника

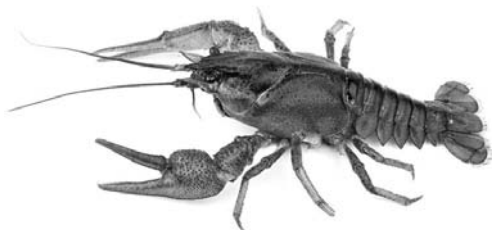
Номер задания	1.1	1.2	1.3	2.1	2.2	3.1	3.2	4.1	4.2	4.3	5	6.1	6.2	7.1	7.2	8	9	10 K1	10 K2	10 K3	Сумма баллов	Отметка за работу	
Баллы																							

1 Рассмотрите фотографии с изображением представителей различных объектов природы.

1.1. Подпишите их названия, используя слова из предложенного списка: *лишайники, растения, животные.*



А. _____ Б. _____



В. _____



1.2. Два из изображённых на фотографиях объекта объединены общим признаком. Выпишите название объекта, «выпадающего» из общего ряда. Объясните свой выбор.



Ответ. _____

1.3. В приведённом ниже списке даны характеристики объектов живой природы. Все они, за исключением одной, относятся к характеристикам объекта, изображённого в задании 1.1 над буквой В. Выпишите эту характеристику, которая «выпадает» из общего ряда. Объясните свой выбор.

Фотосинтез, активный образ жизни, клеточное строение, половое размножение.



Ответ. _____

2

2.1. У комнатной орхидеи появились цветки. Найдите в приведённом ниже списке и запишите название этого процесса.

Рост, развитие, движение, размножение.

Ответ. _____

2.2. В чём заключается значение этого процесса для растения?

Ответ. _____

3

3.1. Выберите из приведённого ниже списка два примера оборудования, которые следует использовать для наблюдения за высоко растущим на берёзе трутовиком в природе.

Список приборов:

- 1) фотоаппарат
- 2) мерный цилиндр
- 3) предметное стекло
- 4) бинокль
- 5) ботаническая папка

Запишите в таблицу номера выбранных примеров оборудования.

Ответ.

--	--

3.2. Знаниями в области какой биологической науки Вы воспользуетесь, проводя такое наблюдение?

Ответ. _____

4

4.1. Ксения на уроке изучала устройство цифрового микроскопа и делала соответствующие подписи к рисунку. Какую деталь микроскопа на рисунке она обозначила буквой А?

Ответ. _____

4.2. Какую функцию выполняет эта часть цифрового микроскопа при работе с ним?

Ответ. _____

4.3. Ксения рассмотрела лист элодеи под цифровым микроскопом, на котором было указано:

– увеличение объектива – 60.

Какое увеличение даёт данный микроскоп?

Ответ. _____



5

Антон и Валентина собрали и подготовили для гербария образцы растений. Для каждого растения им необходимо составить «паспорт», соответствующий положению этого растения в общей классификации организмов. Помогите ребятам записать в таблицу **слова (словосочетание)** из предложенного списка в такой последовательности, чтобы получился «паспорт» растения, изображённого на фотографии.



Сфагнум болотный

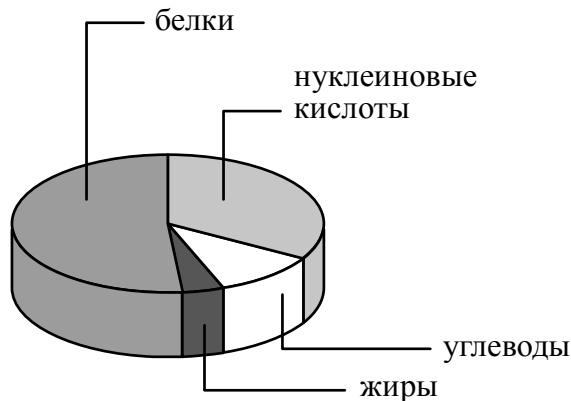
Список слов (словосочетание):

- 1) Моховидные
- 2) Сфагнум болотный
- 3) Сфагнум
- 4) Растения

Царство	Отдел	Род	Вид

6

На диаграмме показано содержание органических веществ в клетке.



6.1. Содержание каких из указанных органических веществ в клетке больше, чем жиров, но меньше, чем нуклеиновых кислот?

Ответ. _____

6.2. В результате какого процесса белки, жиры и углеводы поступают в организм растений?

Ответ. _____

7

Прочитайте текст и выполните задания.

(1)Бурый медведь – животное, распространённое на территории Северной Америки и Евразии. (2)Медведь предпочитает горные леса, хотя часто встречается и на открытых местах. (3)Тело у него мощное, с высокой холкой; голова массивная с небольшими ушами и глазами; хвост короткий, едва выделяющийся из шерсти. (4)Линька у бурых медведей происходит один раз в год: начинается весной и продолжается до осени. (5)Бурым медведям характерна сезонная цикличность: к зиме медведь накапливает подкожный жир и с осени впадает в спячку в берлоге. (6)Бурый медведь всеядный, но рацион у него на 1/4 животный: копытные (лось и северный олень), муравьи и их личинки.

7.1. В каких предложениях текста описываются физиологические признаки бурого медведя? Запишите номера выбранных предложений.

Ответ. _____

7.2. Сделайте описание муравья по следующему плану.

А) Какую среду обитания освоил муравей?

Ответ. _____

Б) Какой признак внешнего строения муравья указывает на его приспособленность к жизни в условиях этой среды? Ответ поясните.

Ответ. _____

В) Какие отношения складываются между медведем и муравьём в природе?

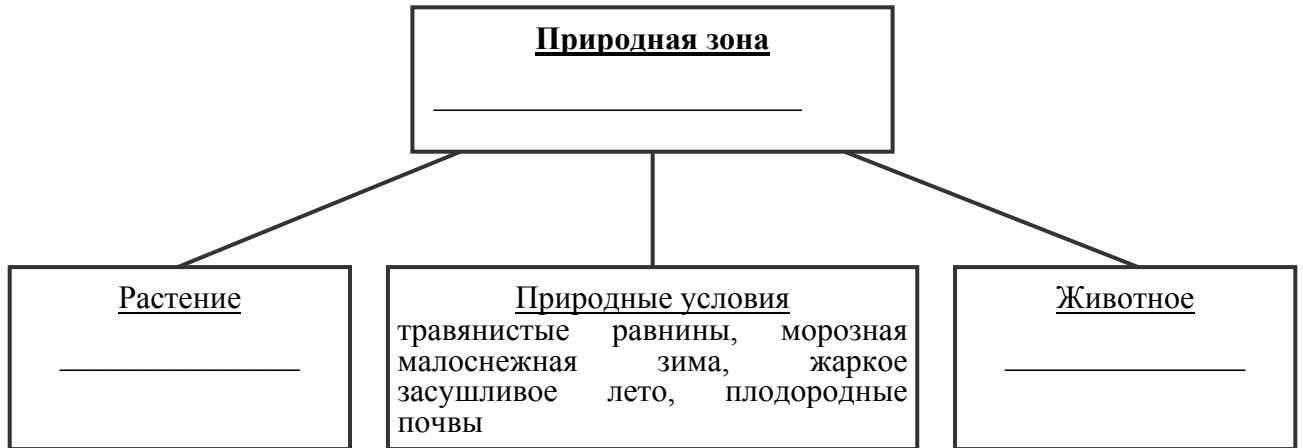
Ответ. _____



8

Заполните пустые ячейки на схеме, выбрав необходимые слова и/или словосочетание из приведённого списка.

Луговая собачка, тайга, белка, саксаул, сосна, тундра, тупчак, песок, степь.



9

Как Вы думаете, какое правило устанавливается изображённым на рисунке знаком?

Напишите в ответе это правило и укажите место, где можно встретить такой знак.



Ответ. _____

10

На фотографии изображён представитель одной из профессий, связанных с биологией. Определите эту профессию.



Ответ. _____

Напишите, какую работу выполняют люди этой профессии. Чем эта работа полезна обществу?

Ответ. _____

