

**Проверочная работа
по БИОЛОГИИ**

**8 КЛАСС
(линейная программа)**

Вариант 1

Инструкция по выполнению работы

На выполнение работы по биологии отводится 45 минут. Работа включает в себя 10 заданий.

Ответы на задания запишите в поля ответов в тексте работы. В случае записи неверного ответа зачеркните его и запишите рядом новый.

При выполнении работы не разрешается пользоваться учебником, рабочими тетрадями и другим справочным материалом. Разрешается использовать линейку. Для выполнения заданий с расчётами используйте калькулятор.

При необходимости можно пользоваться черновиком. Записи в черновике проверяться и оцениваться не будут.

Советуем выполнять задания в том порядке, в котором они даны. В целях экономии времени пропускайте задание, которое не удаётся выполнить сразу, и переходите к следующему. Если после выполнения всей работы у Вас останется время, то Вы сможете вернуться к пропущенным заданиям.

Желаем успеха!

Заполняется учителем, экспертом или техническим специалистом

Обратите внимание: в случае, если какие-либо задания не могли быть выполнены целым классом по причинам, связанным с отсутствием соответствующей темы в реализуемой школой образовательной программе, в форме сбора результатов ВПР всем обучающимся класса за данное задание вместо балла выставляется значение «Тема не пройдена». В соответствующие ячейки таблицы заполняется н/п.

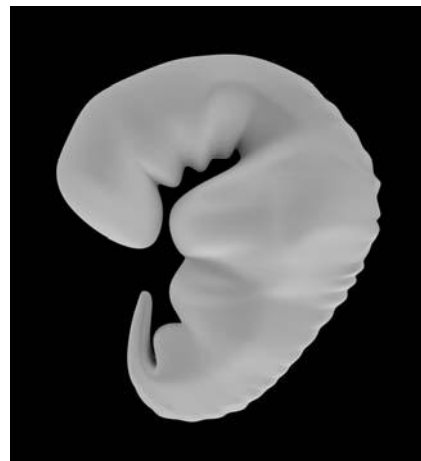
Таблица для внесения баллов участника

Номер задания	1	2	3.1	3.2	4.1	4.2	5.1	5.2	6.1	6.2	7.1	7.2	8.1	8.2
Баллы														

Номер задания	9.1	9.2	9.3	10.1	10.2	Сумма баллов	Отметка за работу
Баллы							

1) Как называется раздел биологии, объектом изучения которого является изображённый на фотографии объект?

- 1) генетика
- 2) палеонтология
- 3) микробиология
- 4) эмбриология



Ответ.

2) Известно, что ондатра – полуводное млекопитающее отряда Грызуны. Используя эти сведения, выберите из приведённого ниже списка три утверждения, относящихся к описанию данных признаков этого животного.

Запишите в ответе цифры, соответствующие выбранным ответам.

- 1) Половой зрелости ондатры достигают в 7–12 месяцев; максимальная продолжительность жизни – 3 года, в неволе – до 10 лет.
- 2) Беременность у самки длится 25–30 дней; в среднем рождается семь-восемь детёнышей, которых она выкармливает молоком.
- 3) Ондатры живут семейными группами, обладающими своими кормовыми участками.
- 4) У ондатры имеется по одной паре крупных резцов в верхней и нижней челюстях.
- 5) Хвост уплощён с боков, покрыт мелкими чешуйками и редкими волосками; на задних лапах имеются перепонки.
- 6) Внешне ондатра напоминает крысу, однако она заметно крупнее обычного пасюка – вес взрослых особей достигает 1,8 кг при длине тела 23–36 см.

Ответ:

3

3.1. Определите тип развития насекомых, приведённых в перечне. Запишите **цифры**, под которыми указаны насекомые, в соответствующую ячейку таблицы.

Список насекомых:

- 1) тутовый шелкопряд
- 2) певчий кузнечик
- 3) полевой сверчок
- 4) рыжий таракан
- 5) винный бражник
- 6) зелёная мясная муха

□

Ответ.	Развитие с полным превращением	Развитие с неполным превращением

3.2. Какой тип развития характерен для сетчатого жирафа, изображённого на рисунке?

□

Ответ. _____

Обоснуйте свой ответ. _____





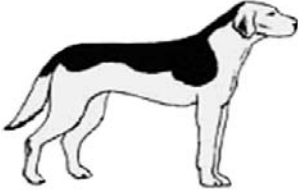

4

Рассмотрите фотографию пятнистой собаки породы **немецкий дратхаар** и выполните задания.







4.1. Выберите характеристики, соответствующие внешнему строению собаки, по следующему плану: окрас шерсти, форма ушей, форма хвоста.










А. Окрас

1) однотонный 	2) пятнистый 	3) чепрачный 	4) подпалый 
---	--	---	---

Б. Форма ушей

1) стоячие 	2) полустоячие 	3) развешенные 	4) висящие 	5) сближенные 	6) сильно укороченные 
---	---	---	--	--	--

В. Форма хвоста

1) саблевидная 	2) кольцом 	3) поленом 	4) прутом 	5) крючком 	6) серпом 	7) купированный 
---	---	---	--	--	--	--

Запишите в таблицу выбранные цифры под соответствующими буквами.



Ответ.

А	Б	В

4.2. Григорий решил выяснить, соответствует ли изображённая на фотографии собака породы немецкий дратхаар стандартам для использования её в целях чистопородного размножения в клубе собаководства. Помогите Григорию решить эту задачу, воспользовавшись фрагментом описания стандарта данной породы.

Стандарт породы немецкий дратхаар (фрагмент)

1. Окрас: однотонный (чёрный с сединой) или пятнистый.
2. Уши: посажены высоко, полустоячие.
3. Форма хвоста: прутом.

Сделайте заключение о соответствии изображённой на фотографии собаки указанным стандартам породы. Оцените возможность использования собаки этой породы для чистопородного размножения в клубе собаководства.



Ответ. _____

5

В приведённой ниже таблице между позициями первого и второго столбцов имеется взаимосвязь.

Класс рыб	Представитель
Костные	Благородный лосось
Хрящевые	...

5.1. Какое животное следует вписать на место пропуска в этой таблице?

- 1) косатка
- 2) жёлтополосая акула
- 3) латимерия
- 4) австралийский рогозуб



Ответ.

5.2. Какой способ оплодотворения характерен для костных рыб?



Ответ. _____

6

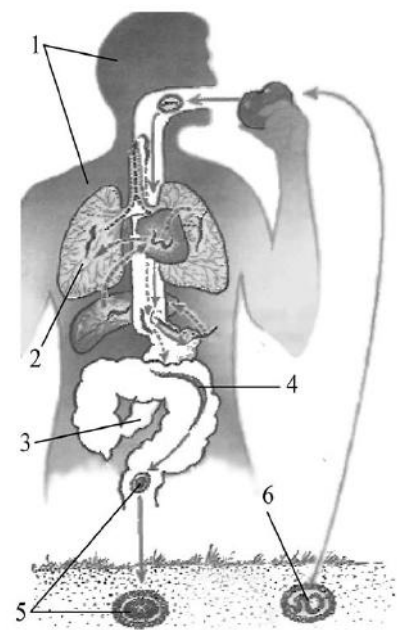
Рассмотрите рисунок, на котором представлен цикл развития человеческой аскариды, и ответьте на вопросы.

6.1. Какой цифрой обозначено на рисунке яйцо со сформированной личинкой аскариды?

Ответ.

6.2. Что происходит с личинками человеческой аскариды после их выхода из яиц в кишечнике человека? В каком органе человека и при каком условии происходит их дальнейшее развитие?

Ответ. _____



7

7.1. Установите соответствие между характеристиками и подклассами млекопитающих: к каждой позиции, данной в первом столбце, подберите соответствующую позицию из второго столбца.

ХАРАКТЕРИСТИКИ

- А) откладывают яйца
- Б) молочные железы открываются наружу многочисленными отверстиями
- В) развитие детёнышей происходит в матке
- Г) в скелете сохранились вороньи кости
- Д) имеют клоаку
- Е) способны поддерживать постоянную температуру тела

ПОДКЛАССЫ
МЛЕКОПИТАЮЩИХ

- 1) Первозвери
- 2) Звери

Запишите в таблицу выбранные цифры под соответствующими буквами.

Ответ.

А	Б	В	Г	Д	Е

7.2. Приведите по два примера животных, относящихся к подклассу Первозвери и четыре примера животных, относящихся к подклассу Звери. Запишите их названия в таблицу.

Первозвери	Звери

8

Изучите данные приведённой ниже таблицы и ответьте на вопросы.

Таблица

Размеры яйцеклеток животных

Животные	Размеры яйцеклеток (в мм)
Аскарида	0,04
Иглокожие, моллюски	1,4
Лососёвые рыбы	6,0–9,0
Лягушка	1,5
Крокодил	50,0
Курица	30,0
Страус	80,0
Кошка	0,13
Корова	0,15
Человек	0,10

8.1. У какого представителя млекопитающих, представленных в таблице, самая маленькая яйцеклетка?

Ответ. _____

Представители каких классов позвоночных животных имеют крупные яйцеклетки?

Ответ. _____

8.2. К какому типу животных относится аскарида?

Ответ. _____

9

Рассмотрите изображённое на фотографии животное и опишите его, выполнив задания.

9.1. Укажите тип симметрии животного.

Ответ. _____

9.2. Укажите среду обитания животного.

Ответ. _____



9.3. Установите последовательность расположения систематических групп изображённого животного, начиная с наименьшей. Используйте слова и словосочетание из предложенного перечня. Запишите в таблицу цифры, под которыми они указаны.

Список слов и словосочетание:

- 1) Членистоногие
- 2) Двукрылые
- 3) Муха мясная серая
- 4) Насекомые
- 5) Животные

Ответ.

Вид	Отряд	Класс	Тип	Царство

10

10.1. Если животное способно «строить» конструкцию, изображённую на рисунке, то у этого животного, вероятнее всего,

- 1) двухкамерное сердце
- 2) четыре пары ходильных ног
- 3) наличие мантии
- 4) развитие с метаморфозом



Запишите в ответе цифру, под которой указана выбранная характеристика.

Ответ.

10.2. В описании животных зоологи часто употребляют термин «простые глаза». Что понимают под этим термином?

Ответ. _____