

**Проверочная работа
по БИОЛОГИИ**

**8 КЛАСС
(линейная программа)**

Вариант 2

Инструкция по выполнению работы

На выполнение работы по биологии отводится 45 минут. Работа включает в себя 10 заданий.

Ответы на задания запишите в поля ответов в тексте работы. В случае записи неверного ответа зачеркните его и запишите рядом новый.

При выполнении работы не разрешается пользоваться учебником, рабочими тетрадями и другим справочным материалом. Разрешается использовать линейку. Для выполнения заданий с расчётами используйте калькулятор.

При необходимости можно пользоваться черновиком. Записи в черновике проверяться и оцениваться не будут.

Советуем выполнять задания в том порядке, в котором они даны. В целях экономии времени пропускайте задание, которое не удаётся выполнить сразу, и переходите к следующему. Если после выполнения всей работы у Вас останется время, то Вы сможете вернуться к пропущенным заданиям.

Желаем успеха!

Заполняется учителем, экспертом или техническим специалистом

Обратите внимание: в случае, если какие-либо задания не могли быть выполнены целым классом по причинам, связанным с отсутствием соответствующей темы в реализуемой школой образовательной программе, в форме сбора результатов ВПР всем обучающимся класса за данное задание вместо балла выставляется значение «Тема не пройдена». В соответствующие ячейки таблицы заполняется н/п.

Таблица для внесения баллов участника

Номер задания	1	2	3.1	3.2	4.1	4.2	5.1	5.2	6.1	6.2	7.1	7.2	8.1	8.2
Баллы														

Номер задания	9.1	9.2	9.3	10.1	10.2	Сумма баллов	Отметка за работу
Баллы							

1

Как называют научный метод, которым пользуется изображённый на фотографии учёный-зоолог?

- 1) метод моделирования
- 2) микроскопия
- 3) метод измерения
- 4) эксперимент



Ответ.

2

Известно, что **чёрная акула** – хрящевая хищная рыба. Используя эти сведения, выберите из приведённого ниже списка три утверждения, относящихся к описанию **данных** признаков этого животного.

Запишите в ответе **цифры**, соответствующие выбранным ответам.

- 1) Чёрная акула обитает в тёплых водах умеренной и тропической зон.
- 2) У них вытянутое тело, большие глаза и толстые губы.
- 3) Длина чёрной акулы составляет 1–1,4 м.
- 4) Спинные плавники лишены шипов.
- 5) У чёрной акулы скелет хрящевой, плавательный пузырь отсутствует.
- 6) Чёрная акула охотится на костных и хрящевых рыб, головоногих моллюсков.

Ответ:

<input type="text"/>	<input type="text"/>	<input type="text"/>
----------------------	----------------------	----------------------

3

3.1. Определите тип развития животных, приведённых в перечне. Запишите **цифры**, под которыми указаны животные, в соответствующую ячейку таблицы.

Список животных:

- 1) паук-крестовик
- 2) жук белянковый наездник
- 3) лягушка остромордая
- 4) медоносная пчела
- 5) дождевой червь
- 6) обыкновенный прудовик

Ответ.	Развитие с метаморфозом	Развитие прямое

3.2. Какой тип развития характерен для лесного клопа, изображённого на рисунке?

Ответ. _____

Обоснуйте свой ответ. _____







4

Рассмотрите фотографию собаки породы **чихуахуа** и выполните задания.







4.1. Выберите характеристики, соответствующие внешнему строению собаки, по следующему плану: окрас шерсти, форма ушей, форма хвоста.






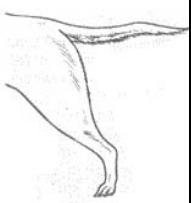



А. Окрас

1) однотонный 	2) пятнистый 	3) чепрачный 	4) подпалый 
--	--	--	--

Б. Форма ушей

1) стоячие 	2) полустоячие 	3) развешенные 	4) висящие 	5) сближенные 	6) сильно укороченные 
---	---	---	--	--	--

В. Форма хвоста

1) саблевидная 	2) кольцом 	3) поленом 	4) прутом 	5) крючком 	6) серпом 	7) купированный 
---	---	---	--	--	--	--

Запишите в таблицу выбранные цифры под соответствующими буквами.



Ответ.

А	Б	В

4.2. Марина решила выяснить, соответствует ли изображённая на фотографии собака породы чихуахуа стандартам для использования её в целях чистопородного размножения в клубе собаководства. Помогите Марине решить эту задачу, воспользовавшись фрагментом описания стандарта данной породы.

Стандарт породы чихуахуа (фрагмент)

1. Окрас: любой.
2. Форма ушей: крупные стоячие, в состоянии покоя могут быть развешенные.
3. Форма хвоста: серпом, носится высоко.

Сделайте заключение о соответствии изображённой на фотографии собаки указанным стандартам породы. Оцените возможность использования собаки этой породы для чистопородного размножения в клубе собаководства.



Ответ. _____

5

В приведённой ниже таблице между позициями первого и второго столбцов имеется взаимосвязь.

Животное	Орган
Грач	...
Морской окунь	Жабры

5.1. Какое понятие следует вписать на место пропуска в этой таблице?

- 1) сердце
- 2) почки
- 3) яйцевод
- 4) легкие



Ответ.



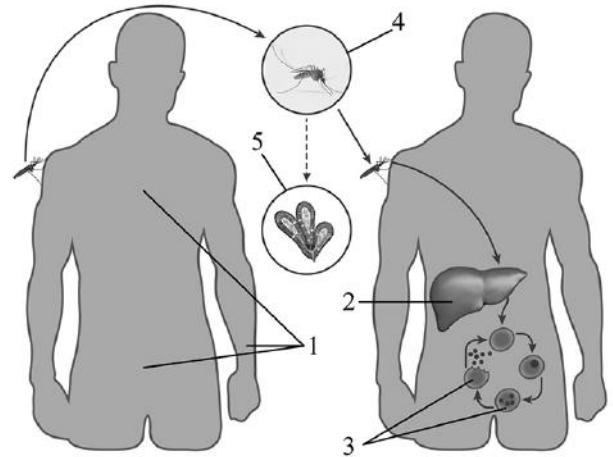
5.2. Какую функцию выполняют жабры у морского окуня?



Ответ. _____

6

Рассмотрите рисунок, на котором представлен цикл развития малярийного плазмодия, и ответьте на вопросы.



6.1. Какой цифрой обозначено на рисунке бесполое размножение малярийного плазмодия в крови хозяина?

Ответ.

6.2. Можно ли считать человека окончательным хозяином малярийного плазмодия? Ответ обоснуйте.

Ответ. _____

7

7.1. Установите соответствие между характеристиками и классами моллюсков: к каждой позиции, данной в первом столбце, подберите соответствующую позицию из второго столбца.

ХАРАКТЕРИСТИКИ

КЛАССЫ МОЛЛЮСКОВ

- А) раковина состоит из двух створок
- Б) имеются глаза
- В) имеется вводной сифон
- Г) способны дышать атмосферным воздухом
- Д) сидячий или малоподвижный образ жизни
- Е) способ питания – фильтрация воды

- 1) Двустворчатые
- 2) Брюхоногие

Запишите в таблицу выбранные цифры под соответствующими буквами.

Ответ.

А	Б	В	Г	Д	Е

7.2. Приведите по три примера моллюсков, относящихся к указанным классам. Запишите их названия в таблицу.

Двустворчатые	Брюхоногие

8

Изучите данные приведённой ниже таблицы и ответьте на вопросы.

Таблица

**Состояние некоторых жизненных процессов у животных
в период активности и во время спячки**

Название животного	Пульс в минуту		Температура тела, °С		% потери в весе
	в период активности	во время спячки	в период активности	во время спячки	
Ёж обыкновенный	75	25	35,5	3,1	31,2
Летучая мышь	420	16	37,5	2,6	33,5
Хомяк обыкновенный	175	13	38,5	4,5	35
Жёлтый суслик	225	12	37,0	1,4	43

8.1. У какого животного разница между пульсом в активном состоянии и во время спячки имеет минимальные значения?

Ответ. _____

К какому классу позвоночных относят животных, перечисленных в таблице?

Ответ. _____

8.2. У какого животного в период спячки наблюдается наибольшая потеря веса?

Ответ. _____

9

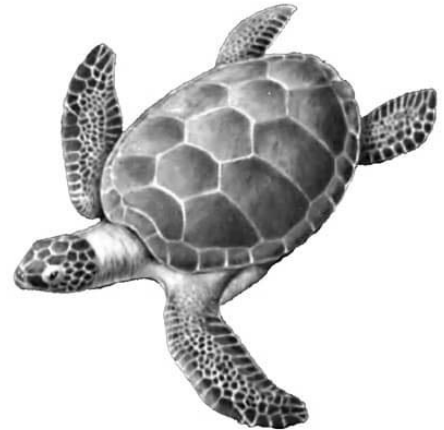
Рассмотрите изображённое на рисунке животное и опишите его, выполнив задания.

9.1. Укажите тип симметрии животного.

Ответ. _____

9.2. Укажите среду обитания животного в период откладывания яиц.

Ответ. _____



9.3. Установите последовательность расположения систематических групп изображённого животного, начиная с наименьшей. Используйте слова и словосочетание из предложенного перечня. Запишите в таблицу цифры, под которыми они указаны.

Список слов и словосочетание:

- 1) Пресмыкающиеся
- 2) Животные
- 3) Зелёная черепаха
- 4) Черепахи
- 5) Хордовые

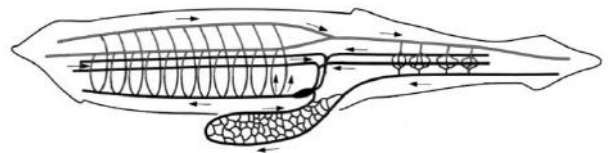
Ответ.

Вид	Отряд	Класс	Тип	Царство

10

10.1. Если у животного имеется кровеносная система, изображённая на рисунке, то у этого животного, вероятнее всего,

- 1) наличие хорды
- 2) внутреннее оплодотворение
- 3) наличие жаберных крышек
- 4) двухкамерное сердце



Запишите в ответе цифру, под которой указана выбранная характеристика.

Ответ.

10.2. В описании животных зоологи часто употребляют термин «хорда». Что понимают под этим термином?

Ответ. _____