

**Проверочная работа
по БИОЛОГИИ**

**8 КЛАСС
(линейная программа)**

Вариант 1

Инструкция по выполнению работы

На выполнение работы по биологии отводится 45 минут. Работа включает в себя 10 заданий.

Ответы на задания запишите в поля ответов в тексте работы. В случае записи неверного ответа зачеркните его и запишите рядом новый.

При выполнении работы не разрешается пользоваться учебником, рабочими тетрадями и другим справочным материалом. Разрешается использовать линейку. Для выполнения заданий с расчётами используйте калькулятор.

При необходимости можно пользоваться черновиком. Записи в черновике проверяться и оцениваться не будут.

Советуем выполнять задания в том порядке, в котором они даны. В целях экономии времени пропускайте задание, которое не удаётся выполнить сразу, и переходите к следующему. Если после выполнения всей работы у Вас останется время, то Вы сможете вернуться к пропущенным заданиям.

Желаем успеха!

Заполняется учителем, экспертом или техническим специалистом

Обратите внимание: в случае, если какие-либо задания не могли быть выполнены целым классом по причинам, связанным с отсутствием соответствующей темы в реализуемой школой образовательной программе, в форме сбора результатов ВПР всем обучающимся класса за данное задание вместо балла выставляется значение «Тема не пройдена». В соответствующие ячейки таблицы заполняется н/п.

Таблица для внесения баллов участника

Номер задания	1	2	3.1	3.2	4.1	4.2	5.1	5.2	6.1	6.2	7.1	7.2	8.1	8.2
Баллы														

Номер задания	9.1	9.2	9.3	10.1	10.2	Сумма баллов	Отметка за работу
Баллы							

1

Как называют специалиста-зоолога, объектом изучения которого является изображённое на фотографии животное?

- 1) ихтиолог
- 2) гельминтолог
- 3) териолог
- 4) энтомолог



Ответ.

2

Известно, что **красный муравей-бульдог** – общественное насекомое, отряда Перепончатокрылые. Используя эти сведения, выберите из приведённого ниже списка три утверждения, относящихся к описанию **данных** признаков этого животного.

Запишите в ответе **цифры**, соответствующие выбранным ответам.

- 1) У муравьев две пары прозрачных крыльев, а также грызущий или лижущий ротовой орган.
- 2) Муравьи обладают хорошим зрением и могут обнаруживать приближение потенциального врага на расстоянии до 2 м.
- 3) Муравьи в своём развитии проходят несколько стадий: яйцо, личинка, куколка и имаго.
- 4) Муравьи обладают жалом и ядом, способным вызвать сильную аллергическую реакцию у человека.
- 5) Тело муравья красновато-жёлтое, длина может достигать 29 мм.
- 6) Семья у муравьев состоит из одной королевы-матки и около 2000 рабочих.

Ответ:

<input type="text"/>	<input type="text"/>	<input type="text"/>
----------------------	----------------------	----------------------

3

3.1. Определите тип развития насекомых, приведённых в перечне. Запишите цифры, под которыми указаны насекомые, в соответствующую ячейку таблицы.

Список насекомых:

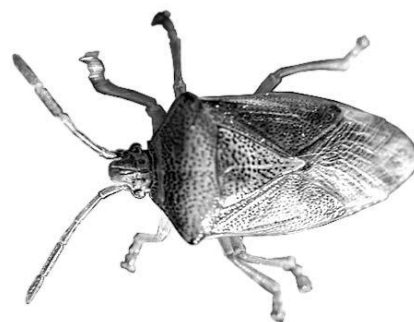
- 1) серая падальная муха
- 2) полевой сверчок
- 3) берёзовый пилильщик
- 4) жук олень
- 5) рыжий таракан
- 6) саранча огнёвка трескучая

	Развитие с полным превращением	Развитие с неполным превращением
Ответ.		

3.2. Какой тип развития характерен для клопа щитника зелёного, изображённого на рисунке?

Ответ. _____

Обоснуйте свой ответ. _____







4

Рассмотрите фотографию собаки породы американский стаффордширский терьер и выполните задания.







4.1. Выберите характеристики, соответствующие внешнему строению собаки, по следующему плану: окрас шерсти, форма ушей, форма хвоста.










А. Окрас

1) однотонный 	2) пятнистый 	3) чепрачный 	4) подпалый 
-----------------------------------------------------------------------------------------------------	----------------------------------------------------------------------------------------------------	-----------------------------------------------------------------------------------------------------	-----------------------------------------------------------------------------------------------------

Б. Форма ушей

1) стоячие 	2) полустоячие 	3) развешенные 	4) висящие 	5) сближенные 	6) сильно укороченные 
---------------------------------------------------------------------------------------------------	-------------------------------------------------------------------------------------------------------	-------------------------------------------------------------------------------------------------------	----------------------------------------------------------------------------------------------------	--------------------------------------------------------------------------------------------------------	----------------------------------------------------------------------------------------------------------------

В. Форма хвоста

1) саблевидная 	2) кольцом 	3) поленом 	4) прутом 	5) крючком 	6) серпом 	7) купированный 
-------------------------------------------------------------------------------------------------------	---------------------------------------------------------------------------------------------------	---------------------------------------------------------------------------------------------------	--------------------------------------------------------------------------------------------------	----------------------------------------------------------------------------------------------------	----------------------------------------------------------------------------------------------------	----------------------------------------------------------------------------------------------------------

Запишите в таблицу выбранные цифры под соответствующими буквами.



Ответ.

А	Б	В

4.2. Светлана решила выяснить, соответствует ли изображённая на фотографии собака породы американский стаффордширский терьер стандартам для использования её в целях чистопородного размножения в клубе собаководства. Помогите Светлане решить эту задачу, воспользовавшись фрагментом описания стандарта данной породы.

Стандарт породы американский стаффордширский терьер (фрагмент)

1. Окрас: однотонный, пятнистый.
2. Форма ушей: полустоячие или стоячие.
3. Форма хвоста: поленом или саблевидный.

Сделайте заключение о соответствии изображённой на фотографии собаки указанным стандартам породы. Оцените возможность использования собаки этой породы для чистопородного размножения в клубе собаководства.



Ответ. _____



5 В приведённой ниже таблице между позициями первого и второго столбцов имеется взаимосвязь.

Целое	Часть
Семенник	...
Жабры	Жаберная дуга

5.1. Какое понятие следует вписать на место пропуска в этой таблице?

- 1) икринка
- 2) сперматозоид
- 3) ганглий
- 4) зигота



Ответ.

5.2. Что представляет собой зигота?



Ответ. _____

6

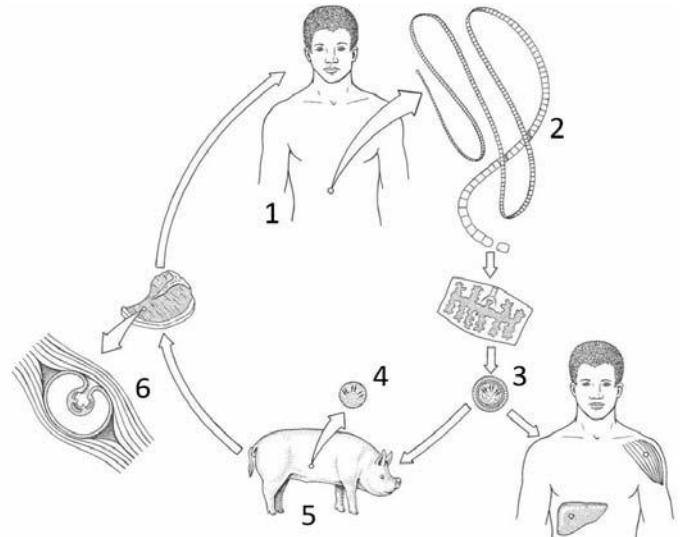
Рассмотрите рисунок, на котором представлен цикл развития свиного цепня, и ответьте на вопросы.

6.1. Какой цифрой обозначена на рисунке половозрелая стадия свиного цепня?

Ответ.

6.2. Что происходит с личинками свиного цепня после их выхода из яиц в кишечнике свиньи? Как происходит их дальнейшее развитие?

Ответ. _____



7

7.1. Установите соответствие между характеристиками и отрядами млекопитающих: к каждой позиции, данной в первом столбце, подберите соответствующую позицию из второго столбца.

ХАРАКТЕРИСТИКИ

- А) водные обитатели
- Б) зубы дифференцированные
- В) имеется хвостовой плавник
- Г) на концах пальцев имеются ногти
- Д) детёныши после рождения не способны к самостоятельному передвижению
- Е) задние конечности отсутствуют

ОТРЯДЫ МЛЕКОПИТАЮЩИХ

- 1) Китообразные
- 2) Приматы

Запишите в таблицу выбранные цифры под соответствующими буквами.

Ответ.

А	Б	В	Г	Д	Е

7.2. Приведите по три примера млекопитающих, относящихся к указанным отрядам. Запишите их названия в таблицу.

Китообразные	Приматы

8 Изучите данные приведённой ниже таблицы и ответьте на вопросы.

Таблица

Заражённость гельминтами диких животных национального парка Завидово

Исследуемые животные	Гельминты (количество видов)		
	Сосальщикои	Нематоды	Ленточные черви
Кабан	2	10	1
Лось	4	12	2
Пятнистый олень	1	3	0

8.1. Какие гельминты из перечисленных в таблице представлены наименьшим количеством видов у исследуемых животных?

Ответ. _____

Какое количество видов гельминтов было обнаружено у лося?

Ответ. _____

8.2. Как в природе называют пищевое отношение, которое складывается между пятнистым оленем и лосем?

Ответ. _____

9 Рассмотрите изображённое на фотографии животное и опишите его, выполнив задания.

9.1. Укажите тип симметрии животного.

Ответ. _____

9.2. Укажите среду обитания животного.

Ответ. _____



9.3. Установите последовательность расположения систематических групп изображённого животного, начиная с самой крупной. Используйте слова и словосочетание из предложенного перечня. Запишите в таблицу **цифры**, под которыми они указаны.

Список слов и словосочетание:

- 1) Животные
- 2) Хищные
- 3) Хордовые
- 4) Бурый медведь
- 5) Млекопитающие

Ответ.

Царство	Тип	Класс	Отряд	Вид

10

10.1. Если животное способно «строить» конструкцию, изображённую на рисунке, то у этого животного, вероятнее всего,

- 1) голая кожа
- 2) прямое развитие
- 3) наличие зелёных желёз
- 4) сложные глаза



Запишите в ответе цифру, под которой указана выбранная характеристика.

Ответ.

10.2. В описании животных зоологи часто употребляют термин «сложные глаза». Что понимают под этим термином?

Ответ. _____