

**Проверочная работа  
по БИОЛОГИИ**

**8 КЛАСС  
(линейная программа)**

**Вариант 1**

**Инструкция по выполнению работы**

На выполнение работы по биологии отводится 45 минут. Работа включает в себя 10 заданий.

Ответы на задания запишите в поля ответов в тексте работы. В случае записи неверного ответа зачеркните его и запишите рядом новый.

При выполнении работы не разрешается пользоваться учебником, рабочими тетрадями и другим справочным материалом. Разрешается использовать линейку. Для выполнения заданий с расчётами используйте калькулятор.

При необходимости можно пользоваться черновиком. Записи в черновике проверяться и оцениваться не будут.

Советуем выполнять задания в том порядке, в котором они даны. В целях экономии времени пропускайте задание, которое не удаётся выполнить сразу, и переходите к следующему. Если после выполнения всей работы у Вас останется время, то Вы сможете вернуться к пропущенным заданиям.

***Желаем успеха!***

---

*Заполняется учителем, экспертом или техническим специалистом*

**Обратите внимание:** в случае, если какие-либо задания не могли быть выполнены целым классом по причинам, связанным с отсутствием соответствующей темы в реализуемой школой образовательной программе, в форме сбора результатов ВПР всем обучающимся класса за данное задание вместо балла выставляется значение «Тема не пройдена». В соответствующие ячейки таблицы заполняется н/п.

*Таблица для внесения баллов участника*

Номер задания	1	2	3.1	3.2	4.1	4.2	5.1	5.2	6.1	6.2	7.1	7.2	8.1	8.2
Баллы														

Номер задания	9.1	9.2	9.3	10.1	10.2	Сумма баллов	Отметка за работу
Баллы							

1

Как называют научный метод, которым пользуется изображённый на фотографии учёный-зоолог?

- 1) сравнительный метод
- 2) эксперимент
- 3) метод кольцевания
- 4) метод описания



Ответ.

2

Известно, что **обыкновенный кальмар** – десятиногий головоногий моллюск. Используя эти сведения, выберите из приведённого ниже списка три утверждения, относящихся к описанию **данных** признаков этого животного.

Запишите в ответе **цифры**, соответствующие выбранным ответам.

- 1) Обыкновенный кальмар имеет парные горизонтальные, относительно большие боковые плавники, расположенные с обеих сторон мантии, которые придают телу ромбовидную форму.
- 2) Часть ноги у кальмара превратилась в щупальца с присосками, которые находятся на голове и окружают ротовое отверстие.
- 3) Обыкновенный кальмар имеет пять пар щупалец.
- 4) Обыкновенный кальмар обитает в прибрежных водах восточной части Атлантического океана, встречается в Средиземном и Адриатическом морях.
- 5) Он питается преимущественно рыбой, а также раками, другими головоногими.
- 6) Обыкновенный кальмар, используется в кулинарии и является объектом промысла.

Ответ:

3

3.1. Определите тип развития животных, приведённых в перечне. Запишите **цифры**, под которыми указаны животные, в соответствующую ячейку таблицы.

Список животных:

- 1) прыткая ящерица
- 2) пёстрый дятел
- 3) божья коровка
- 4) саванный слон
- 5) лошадиная аскарида
- 6) мидия съедобная

	Развитие с метаморфозом	Развитие прямое
<div style="border: 1px dashed black; width: 30px; height: 30px; display: inline-block; vertical-align: middle;"></div> Ответ.		

3.2. Какой тип развития характерен для перловицы обыкновенной, изображённой на рисунке?

Ответ. \_\_\_\_\_

Обоснуйте свой ответ. \_\_\_\_\_

\_\_\_\_\_





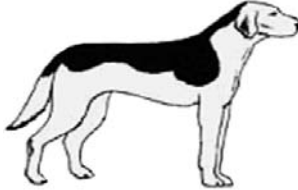

4

Рассмотрите фотографию собаки породы далматин и выполните задания.







4.1. Выберите характеристики, соответствующие внешнему строению собаки, по следующему плану: окрас шерсти, форма ушей, форма хвоста.










**А. Окрас**

1) однотонный 	2) пятнистый 	3) чепрачный 	4) подпалый 
---	--	---	---

**Б. Форма ушей**

1) стоячие 	2) полустоячие 	3) развешенные 	4) висящие 	5) сближенные 	6) сильно укороченные 
---	---	---	--	--	--

**В. Форма хвоста**

1) саблевидная 	2) кольцом 	3) поленом 	4) прутом 	5) крючком 	6) серпом 	7) купированный 
---	---	---	--	--	--	--

Запишите в таблицу выбранные цифры под соответствующими буквами.



Ответ.

А	Б	В

4.2. Елена решила выяснить, соответствует ли изображённая на фотографии собака породы далматин стандартам для использования её в целях чистопородного размножения в клубе собаководства. Помогите Елене решить эту задачу, воспользовавшись фрагментом описания стандарта данной породы.

### Стандарт породы далматин (фрагмент)

1. Окрас: по белому телу равномерно разбросаны чёрные или коричневые пятна.
2. Форма ушей: полустоячие.
3. Форма хвоста: саблевидный или серповидный.

Сделайте заключение о соответствии изображённой на фотографии собаки указанным стандартам породы. Оцените возможность использования собаки этой породы для чистопородного размножения в клубе собаководства.

Ответ. \_\_\_\_\_  
 \_\_\_\_\_  
 \_\_\_\_\_  
 \_\_\_\_\_

5

В приведённой ниже таблице между позициями первого и второго столбцов имеется взаимосвязь.

Отряд млекопитающих	Представитель
Парнокопытные	Карликовый бегемот
Непарнокопытные	...

5.1. Какое животное следует вписать на место пропуска в этой таблице?

- 1) сетчатый жираф
- 2) двугорбый верблюд
- 3) суматранский носорог
- 4) пятнистый олень

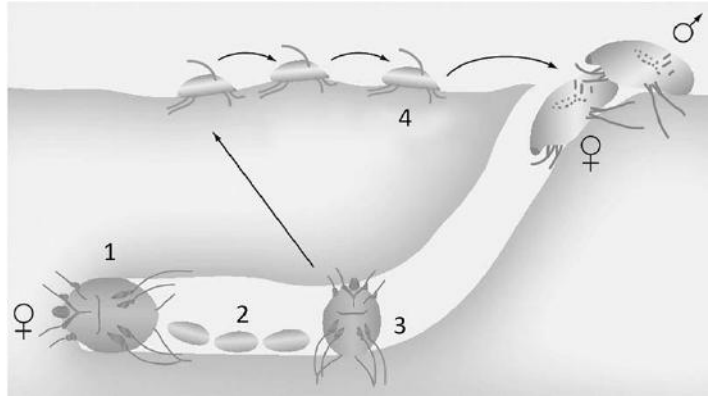
Ответ.

5.2. Какую особенность имеет желудок жвачных парнокопытных?

Ответ. \_\_\_\_\_

6

Рассмотрите рисунок, на котором представлен цикл развития чесоточного клеща, и ответьте на вопросы.



6.1. Какой цифрой обозначена на рисунке самка чесоточного клеща?

Ответ.

6.2. Какой вред здоровью человека может причинить чесоточный клещ? Укажите не менее двух негативных воздействий.

Ответ. \_\_\_\_\_  
 \_\_\_\_\_  
 \_\_\_\_\_

7

7.1. Установите соответствие между характеристиками и типами беспозвоночных: к каждой позиции, данной в первом столбце, подберите соответствующую позицию из второго столбца.

ХАРАКТЕРИСТИКИ

ТИПЫ БЕСПОЗВОНОЧНЫХ

- А) полость тела отсутствует
- Б) имеется мантия
- В) нервная система разбросанно-узлового типа
- Г) наличие кровеносной системы
- Д) кишечник слепозамкнутый
- Е) все особи являются гермафродитами

- 1) Моллюски
- 2) Плоские черви

Запишите в таблицу выбранные цифры под соответствующими буквами.

Ответ. 

А	Б	В	Г	Д	Е

7.2. Приведите по три примера животных, относящихся к указанным типам. Запишите их названия в таблицу.

Моллюски	Плоские черви

8 Изучите данные приведённой ниже таблицы и ответьте на вопросы.

Таблица

**Физиологические показатели животных**

Животные	Температура тела, °С	Пульс, уд./мин.	Частота дыхания в 1 мин.
Овца	38,5–40,0	70–80	16–30
Верблюд	36,0–38,6	32–52	5–12
Северный олень	37,6–38,6	36–48	8–16
Лошадь	37,5–38,5	24–42	8–16
Свинья	38,0–40,0	60–90	15–20

8.1. Какой диапазон частоты дыхания в минуту характерен для лошади?

Ответ. \_\_\_\_\_

Для каких двух животных из перечисленных в таблице характерны одинаковые максимальные показатели диапазона температуры?

Ответ. \_\_\_\_\_

8.2. К какому классу хордовых животных относят животных, представленных в таблице?

Ответ. \_\_\_\_\_

9 Рассмотрите изображённое на рисунке животное и опишите его, выполнив задания.

9.1. Укажите тип симметрии животного.

Ответ. \_\_\_\_\_

9.2. Укажите среду обитания животного.

Ответ. \_\_\_\_\_



9.3. Установите последовательность расположения систематических групп изображённого животного, начиная с самой крупной. Используйте слова из предложенного перечня. Запишите в таблицу **цифры**, под которыми они указаны.

Список слов:

- 1) Млекопитающие
- 2) Соболь
- 3) Хордовые
- 4) Хищные
- 5) Животные

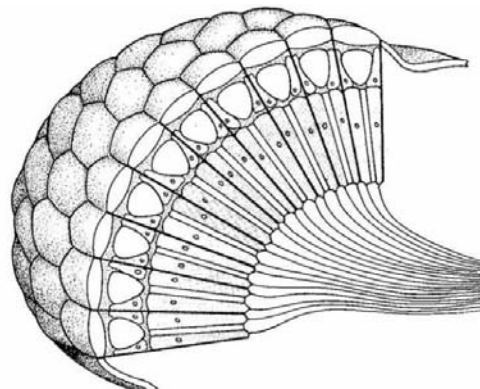
Ответ.

Вид	Отряд	Класс	Тип	Царство

10

10.1. Если у животного имеется орган зрения, изображённый на рисунке, то у этого животного, вероятнее всего,

- 1) хитиновый покров
- 2) наличие мантии
- 3) наличие лёгочных мешков
- 4) двуветвистые конечности



Запишите в ответе цифру, под которой указана выбранная характеристика.

Ответ.

10.2. В описании животных зоологи часто употребляют термин «хитиновый покров». Укажите одну из функций, которую выполняет хитиновый покров.

Ответ. \_\_\_\_\_