

**Проверочная работа
по БИОЛОГИИ**

**8 КЛАСС
(линейная программа)**

Вариант 1

Инструкция по выполнению работы

На выполнение работы по биологии отводится 45 минут. Работа включает в себя 10 заданий.

Ответы на задания запишите в поля ответов в тексте работы. В случае записи неверного ответа зачеркните его и запишите рядом новый.

При выполнении работы не разрешается пользоваться учебником, рабочими тетрадями и другим справочным материалом. Разрешается использовать линейку. Для выполнения заданий с расчётами используйте калькулятор.

При необходимости можно пользоваться черновиком. Записи в черновике проверяться и оцениваться не будут.

Советуем выполнять задания в том порядке, в котором они даны. В целях экономии времени пропускайте задание, которое не удаётся выполнить сразу, и переходите к следующему. Если после выполнения всей работы у Вас останется время, то Вы сможете вернуться к пропущенным заданиям.

Желаем успеха!

Заполняется учителем, экспертом или техническим специалистом

Обратите внимание: в случае, если какие-либо задания не могли быть выполнены целым классом по причинам, связанным с отсутствием соответствующей темы в реализуемой школой образовательной программе, в форме сбора результатов ВПР всем обучающимся класса за данное задание вместо балла выставляется значение «Тема не пройдена». В соответствующие ячейки таблицы заполняется н/п.

Таблица для внесения баллов участника

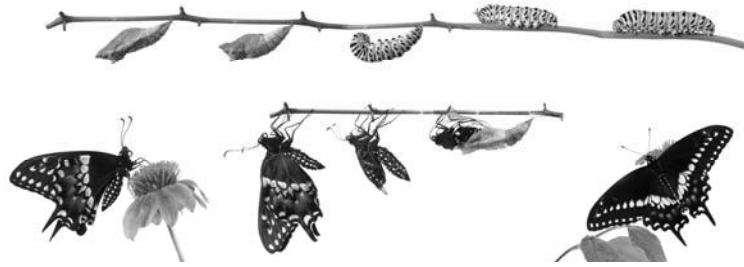
Номер задания	1	2	3.1	3.2	4.1	4.2	5.1	5.2	6.1	6.2	7.1	7.2	8.1	8.2
Баллы														

Номер задания	9.1	9.2	9.3	10.1	10.2	Сумма баллов	Отметка за работу
Баллы							

1

Рассмотрите явление, отображённое на рисунке. Как учёные-биологи называют это явление?

- 1) развитие
- 2) обмен веществ
- 3) раздражимость
- 4) размножение



Ответ.

2

Известно, что человеческая аскарида – паразитический круглый червь. Используя эти сведения, выберите из приведённого ниже списка три утверждения, относящихся к описанию данных признаков этого животного.

Запишите в ответе цифры, соответствующие выбранным ответам.

- 1) Длина тела человеческой аскариды может варьировать от 15 до 40 см.
- 2) Мускулатура червя образована только одним слоем продольных волокон.
- 3) Развитие червя происходит с личиночной стадией.
- 4) Аскариды не могут размножаться в пустынях или полярных регионах из-за неблагоприятных климатических условий.
- 5) Самка человеческой аскариды за сутки выделяет до 240 000 микроскопических яиц, покрытых прочной оболочкой.
- 6) Через немытые руки яйца червей попадают в организм человека.

Ответ:

3

3.1. Определите тип питания организмов, приведённых в перечне. Запишите **цифры**, под которыми указаны организмы, в соответствующую ячейку таблицы.

Список организмов:

- 1) чесоточный зудень
- 2) лиственница Комарова
- 3) дождевой червь
- 4) василёк фригийский
- 5) кошачий лемуру
- 6) тополь лавролиственный

Ответ.	Автотрофный тип питания	Гетеротрофный тип питания

3.2. Какой тип питания характерен для эдельвейса альпийского, изображённого на рисунке?

Ответ. _____

Обоснуйте свой ответ. _____





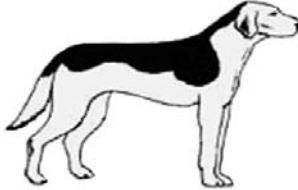

4

Рассмотрите фотографию собаки породы далматин и выполните задания.







4.1. Выберите характеристики, соответствующие внешнему строению собаки, по следующему плану: окрас шерсти, форма ушей, форма хвоста.










А. Окрас

1) однотонный 	2) пятнистый 	3) чепрачный 	4) подпалый 
---	--	---	---

Б. Форма ушей

1) стоячие 	2) полустоячие 	3) развешенные 	4) висящие 	5) сближенные 	6) сильно укороченные 
---	---	---	--	--	--

В. Форма хвоста

1) саблевидная 	2) кольцом 	3) поленом 	4) прутом 	5) крючком 	6) серпом 	7) купированный 
---	---	---	--	--	--	--

Запишите в таблицу выбранные цифры под соответствующими буквами.



Ответ.

А	Б	В

4.2. Елена решила выяснить, соответствует ли изображённая на фотографии собака породы далматин стандартам для использования её в целях чистопородного размножения в клубе собаководства. Помогите Елене решить эту задачу, воспользовавшись фрагментом описания стандарта данной породы.

Стандарт породы далматин (фрагмент)

1. Окрас: по белому телу равномерно разбросаны чёрные или коричневые пятна.
2. Форма ушей: полустоячие.
3. Форма хвоста: саблевидный или серповидный.

Сделайте заключение о соответствии изображённой на фотографии собаки указанным стандартам породы. Оцените возможность использования собаки этой породы для чистопородного размножения в клубе собаководства.

Ответ. _____

5

В приведённой ниже таблице между позициями первого и второго столбцов имеется взаимосвязь.

Целое	Часть
Кровеносная система	Вена
Пищеварительная система	...

5.1. Какое понятие следует вписать на место пропуска в этой таблице?

- 1) кишечник
- 2) почка
- 3) трахея
- 4) позвоночник

Ответ.

5.2. Какую функцию выполняет кровеносная система у насекомых?

Ответ. _____

6

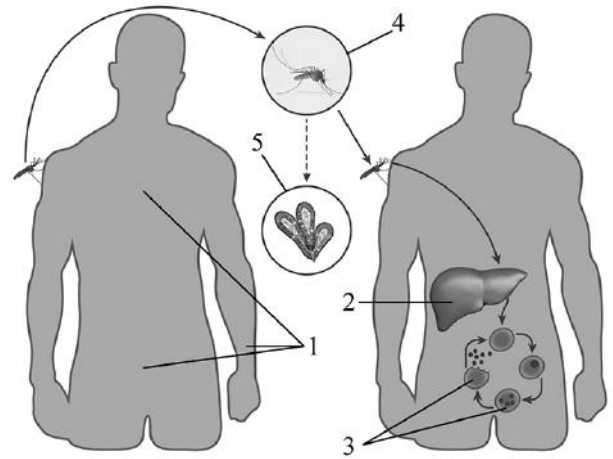
Рассмотрите рисунок, на котором представлен цикл развития малярийного плазмодия, и ответьте на вопросы.

6.1. Какой цифрой на рисунке обозначено место скопления малярийного плазмодия в организме окончательного хозяина?

Ответ.

6.2. В каких клетках организма человека происходит многократное бесполое размножение малярийного плазмодия? С чем связан повторяющийся каждые три-четыре дня подъём температуры тела во время малярии?

Ответ. _____



7

7.1. Установите соответствие между характеристиками и классами членистоногих: к каждой позиции, данной в первом столбце, подберите соответствующую позицию из второго столбца.

ХАРАКТЕРИСТИКИ

- А) усики отсутствуют
- Б) для большинства видов характерно прямое развитие
- В) четыре пары ходильных ног
- Г) органы дыхания – лёгочные мешки и трахеи
- Д) большинство имеет жаберное дыхание
- Е) имеют двуветвистые конечности

КЛАССЫ ЧЛЕНИСТОНОГИХ

- 1) Ракообразные
- 2) Паукообразные

Запишите в таблицу выбранные цифры под соответствующими буквами.

Ответ.

А	Б	В	Г	Д	Е

7.2. Приведите по три примера животных, относящихся к указанным классам. Запишите их названия в таблицу.

Ракообразные	Паукообразные

8

Изучите данные приведённой ниже таблицы и ответьте на вопросы.

Таблица

Зафиксированные вымирания животных за период с 1600 года до настоящего времени

Таксон	Количество вымерших видов				Общая доля вымерших видов, %
	Материки	Острова	Мировой океан	Всего	
Млекопитающие	30	51	4	85	2,1
Птицы	21	92	0	113	1,3
Рептилии	1	20	0	21	0,3
Амфибии	2	0	0	2	0,05
Рыбы	22	1	0	23	0,1
Беспозвоночные	49	48	1	98	0,01

8.1. К какому таксону из представленных в таблице относят вымершего в 1910-х годах странствующего голубя?

Ответ. _____

Какое общее количество видов рыб вымерло за указанный период?

Ответ. _____

8.2. Почему виды материковых птиц менее уязвимы по сравнению с островными птицами?

Ответ. _____

9

Рассмотрите изображённое на фотографии животное и опишите его, выполнив задания.

9.1. Укажите тип симметрии животного.

Ответ. _____

9.2. Укажите среду обитания животного.

Ответ. _____



9.3. Установите последовательность расположения систематических групп изображённого животного, начиная с самой крупной. Используйте слова и словосочетания из предложенного перечня. Запишите в таблицу цифры, под которыми они указаны.

Список слов и словосочетаний:

- 1) Щукообразные
- 2) Животные
- 3) Костные рыбы
- 4) Щука обыкновенная
- 5) Хордовые

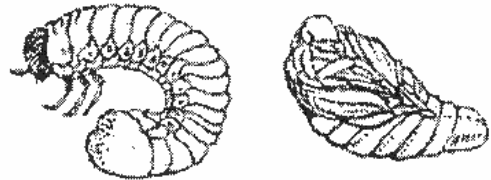
Ответ.

Царство	Тип	Класс	Отряд	Вид

10

10.1. Если у животного в цикле развития имеются стадии, изображённые на рисунке, то у этого животного, вероятнее всего,

- 1) одна пара усиков
- 2) двуветвистые конечности
- 3) наличие зелёных желёз
- 4) четыре пары ног



Запишите в ответе цифру, под которой указана выбранная характеристика.

Ответ.

10.2. В описании животных зоологи часто употребляют термин «зелёные железы». Что понимают под этим термином?

Ответ. _____