

**Проверочная работа
по БИОЛОГИИ**

**8 КЛАСС
(линейная программа)**

Вариант 1

Инструкция по выполнению работы

На выполнение работы по биологии отводится 45 минут. Работа включает в себя 10 заданий.

Ответы на задания запишите в поля ответов в тексте работы. В случае записи неверного ответа зачеркните его и запишите рядом новый.

При выполнении работы не разрешается пользоваться учебником, рабочими тетрадями и другим справочным материалом. Разрешается использовать линейку. Для выполнения заданий с расчётами используйте калькулятор.

При необходимости можно пользоваться черновиком. Записи в черновике проверяться и оцениваться не будут.

Советуем выполнять задания в том порядке, в котором они даны. В целях экономии времени пропускайте задание, которое не удаётся выполнить сразу, и переходите к следующему. Если после выполнения всей работы у Вас останется время, то Вы сможете вернуться к пропущенным заданиям.

Желаем успеха!

Заполняется учителем, экспертом или техническим специалистом

Обратите внимание: в случае, если какие-либо задания не могли быть выполнены целым классом по причинам, связанным с отсутствием соответствующей темы в реализуемой школой образовательной программе, в форме сбора результатов ВПР всем обучающимся класса за данное задание вместо балла выставляется значение «Тема не пройдена». В соответствующие ячейки таблицы заполняется н/п.

Таблица для внесения баллов участника

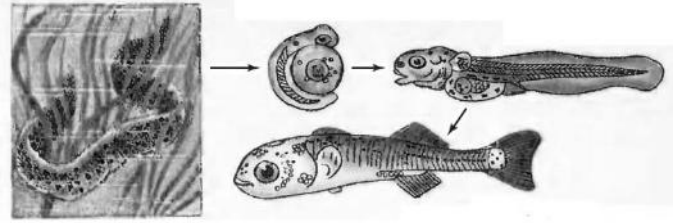
Номер задания	1	2	3.1	3.2	4.1	4.2	5.1	5.2	6.1	6.2	7.1	7.2	8.1	8.2
Баллы														

Номер задания	9.1	9.2	9.3	10.1	10.2	Сумма баллов	Отметка за работу
Баллы							

1

Рассмотрите явление, отображённое на рисунке. Как учёные-биологи называют это явление?

- 1) размножение
- 2) питание
- 3) раздражимость
- 4) развитие



Ответ.

2

Известно, что **обыкновенная жаба** – хищное земноводное, ведущее ночной образ жизни. Используя эти сведения, выберите из приведённого ниже списка три утверждения, относящихся к описанию **данных** признаков этого животного.

Запишите в ответе **цифры**, соответствующие выбранным ответам.

- 1) Обыкновенная жаба обитает в Евразии и Северо-Западной Африке.
- 2) Питается обыкновенная жаба мелкими беспозвоночными животными: насекомыми, пауками, дождевыми червями, слизнями.
- 3) Охотится обыкновенная жаба в тёмное время суток.
- 4) Во время брачного периода обыкновенные жабы собираются вблизи водоёмов.
- 5) Конечности у обыкновенной жабы короткие, поэтому она передвигается медленно и плохо прыгает.
- 6) В коже имеются ядовитые железы.

Ответ:

--	--	--

3

3.1. Определите тип развития насекомых, приведённых в перечне. Запишите цифры, под которыми указаны насекомые, в соответствующую ячейку таблицы.

Список насекомых:

- 1) усач большой дубовый
- 2) тля картофельная
- 3) клоп вредная черепашка
- 4) шмель моховой
- 5) рыжий таракан
- 6) колорадский жук

Ответ.

Развитие с полным превращением	Развитие с неполным превращением

3.2. Какой тип развития характерен для саранчи, изображённой на рисунке?

Ответ. _____

Обоснуйте свой ответ. _____







4

Рассмотрите фотографию собаки породы пудель и выполните задания.







4.1. Выберите характеристики, соответствующие внешнему строению собаки, по следующему плану: окрас шерсти, форма ушей, форма хвоста.










А. Окрас

1) однотонный 	2) пятнистый 	3) чепрачный 	4) подпалый 
--	---	--	--

Б. Форма ушей

1) стоячие 	2) полустоячие 	3) развешенные 	4) висящие 	5) сближенные 	6) сильно укороченные 
---	---	---	--	--	--

В. Форма хвоста

1) саблевидная 	2) кольцом 	3) поленом 	4) прутом 	5) крючком 	6) серпом 	7) купированный 
---	---	---	--	--	--	--

Запишите в таблицу выбранные цифры под соответствующими буквами.



Ответ.

А	Б	В

4.2. Вера решила выяснить, соответствует ли изображённая на фотографии собака породы пудель стандартам для использования её в целях чистопородного размножения в клубе собаководства. Помогите Вере решить эту задачу, воспользовавшись фрагментом описания стандарта данной породы.

Стандарт породы пудель (фрагмент)

1. Окрас: однотонный.
2. Форма ушей: висячие, начинающиеся на линии глаз.
3. Форма хвоста: серпом, носится высоко.

Сделайте заключение о соответствии изображённой на фотографии собаки указанным стандартам породы. Оцените возможность использования собаки этой породы для чистопородного размножения в клубе собаководства.

Ответ. _____

5

В приведённой ниже таблице между позициями первого и второго столбцов имеется взаимосвязь.

Животное	Тип развития
Скорпион южнорусский	Прямое
Саранча азиатская	...

5.1. Какое понятие следует вписать на место пропуска в этой таблице?

- 1) полное превращение
- 2) неполное превращение
- 3) почкование
- 4) гермафродитизм

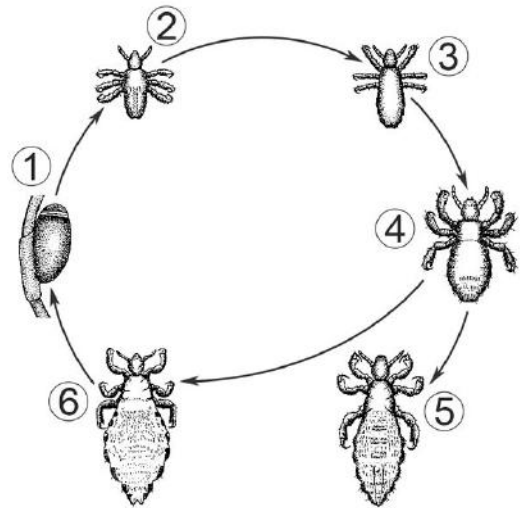
Ответ.

5.2. Что понимают под термином «прямое развитие»?

Ответ. _____

6

Рассмотрите рисунок, на котором представлен цикл развития головной вши, и ответьте на вопросы.



6.1. Какой цифрой обозначена на рисунке личинка первого возраста головной вши?

Answer box

Ответ.

6.2. Чем питается головная вошь, паразитируя на человеке? Переносчиком какой инфекции может быть головная вошь?

Answer box

Ответ. _____

7

7.1. Установите соответствие между характеристиками и отрядами млекопитающих: к каждой позиции, данной в первом столбце, подберите соответствующую позицию из второго столбца.

ХАРАКТЕРИСТИКИ

- А) хорошо развита слепая кишка
- Б) на концах пальцев имеются когти
- В) растительноядные
- Г) хорошо развиты один или три пальца
- Д) имеют хорошо развитые клыки
- Е) детёныши рождаются слепыми и беспомощными

ОТРЯДЫ МЛЕКОПИТАЮЩИХ

- 1) Хищные
- 2) Непарнокопытные

Запишите в таблицу выбранные цифры под соответствующими буквами.

Answer box

Ответ.

А	Б	В	Г	Д	Е

7.2. Приведите по три примера млекопитающих, относящихся к указанным отрядам. Запишите их названия в таблицу.

Answer box

Хищные	Непарнокопытные

8 Изучите данные приведённой ниже таблицы и ответьте на вопросы.

Таблица

Физиологические показатели животных

Животные	Температура тела, °С	Пульс, уд./мин.	Частота дыхания в 1 мин.
Овца	38,5–40,0	70–80	16–30
Верблюд	36,0–38,6	32–52	5–12
Северный олень	37,6–38,6	36–48	8–16
Лошадь	37,5–38,5	24–42	8–16
Свинья	38,0–40,0	60–90	15–20

8.1. Какой диапазон температуры тела характерен для лошади?

Ответ. _____

Для какого животного из перечисленных в таблице характерен самый узкий диапазон частоты дыхания в минуту?

Ответ. _____

8.2. К какому отряду относят лошадь?

Ответ. _____

9 Рассмотрите изображённое на рисунке животное и опишите его, выполнив задания.

9.1. Укажите тип симметрии животного.

Ответ. _____

9.2. Укажите среду обитания животного вне периода откладывания яиц.

Ответ. _____



9.3. Установите последовательность расположения систематических групп изображённого животного, начиная с самой крупной. Используйте слова и словосочетание из предложенного перечня. Запишите в таблицу цифры, под которыми они указаны.

Список слов и словосочетание:

- 1) Пресмыкающиеся
- 2) Животные
- 3) Зелёная черепаха
- 4) Черепахи
- 5) Хордовые

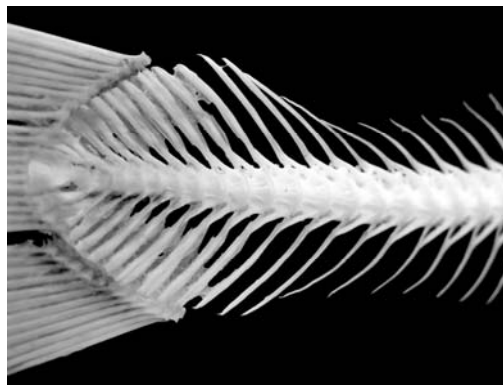
Ответ.

Царство	Тип	Класс	Отряд	Вид

10

10.1. Если у животного имеется скелет, изображённый на рисунке, то у этого животного, вероятнее всего,

- 1) сухая кожа, покрытая роговыми чешуйками
- 2) наличие плавательного пузыря
- 3) наличие борозд и извилин переднего мозга
- 4) пятипалая конечность



Запишите в ответе цифру, под которой указана выбранная характеристика.

Ответ.

10.2. В описании животных зоологи часто употребляют термин «пятипалая конечность». Что понимают под этим термином?

Ответ. _____