

**Проверочная работа  
по ФИЗИКЕ**

**8 класс**

**Вариант 1**

**Инструкция по выполнению работы**

На выполнение работы по физике даётся 45 минут. Работа содержит 11 заданий.

Ответом на каждое из заданий 1, 3-7, 9 является число или несколько чисел. В заданиях 2 и 8 нужно написать текстовый ответ. В заданиях 10 и 11 нужно написать решение задач полностью. В случае записи неверного ответа зачеркните его и запишите рядом новый.

При выполнении работы можно пользоваться непрограммируемым калькулятором.

При необходимости можно пользоваться черновиком. Записи в черновике проверяться и оцениваться не будут.

Советуем выполнять задания в том порядке, в котором они даны. Для экономии времени пропускайте задание, которое не удаётся выполнить сразу, и переходите к следующему. Постарайтесь выполнить как можно больше заданий.

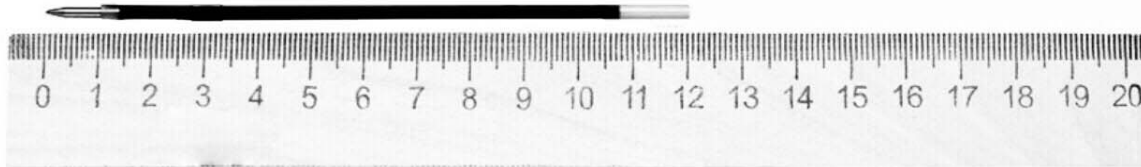
***Желаем успеха!***

*Таблица для внесения баллов участника*

| Номер задания | 1 | 2 | 3 | 4 | 5 | 6 | 7 | 8 | 9 | 10 | 11 | Сумма баллов | Отметка за работу |
|---------------|---|---|---|---|---|---|---|---|---|----|----|--------------|-------------------|
| Баллы         |   |   |   |   |   |   |   |   |   |    |    |              |                   |

1

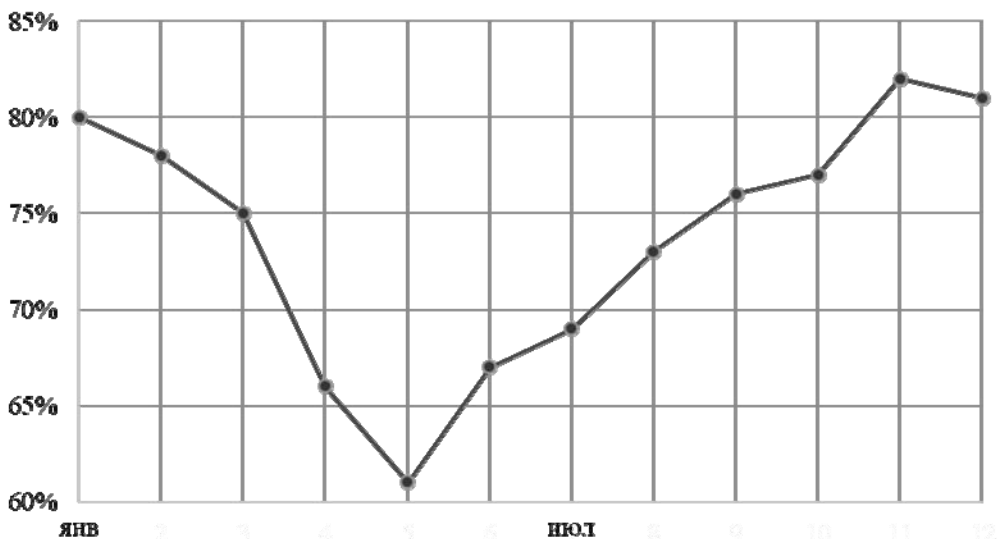
Петя пошёл в канцелярский магазин, чтобы купить новый стержень для своей шариковой ручки. Старый стержень, который был в ручке, имел длину 13,5 см. Продавец предложил Пете стержень, который был у него в наличии. Петя приложил к стержню линейку. На сколько предложенный стержень короче старого?



Ответ: На \_\_\_\_\_ см.

2

Как известно, погода формируется за счёт различных факторов. Одним из индикаторов количества выпадающих осадков является влажность воздуха. На рисунке приведён график средней относительной влажности воздуха в Уфе по месяцам. Проанализируйте график и укажите месяц с минимальным количеством осадков. Поясните свой ответ.



Ответ: \_\_\_\_\_  
 \_\_\_\_\_  
 \_\_\_\_\_  
 \_\_\_\_\_  
 \_\_\_\_\_  
 \_\_\_\_\_

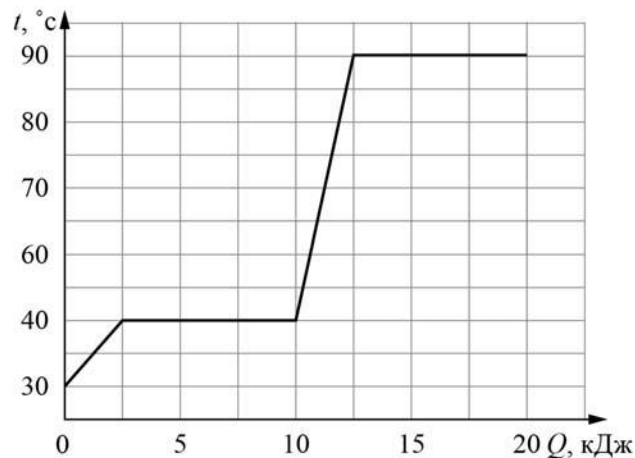
3

Каждые 4 секунды с поверхности Земли испаряется в среднем около 64 миллионов тонн воды. Вычислите, какое количество теплоты требуется для превращения в пар всей этой воды, если её удельная теплота парообразования 2300 кДж/кг. Ответ выразите в миллиардах килоджоулей. Один миллиард – это 1 000 000 000.

Ответ: \_\_\_\_\_ миллиардов кДж.

4

Витя делал лабораторную работу в школе. В результате он построил график зависимости температуры некоторого вещества от количества подведённой к нему теплоты. Масса вещества равна 50 г. Какова температура кипения этого вещества, если изначально оно находилось в твёрдом состоянии?



Ответ: \_\_\_\_\_ °C.

5

В ящике для инструментов Денис нашёл гвоздь, и ему стало интересно, какая у него теплоёмкость. Оказалось, что для нагревания гвоздя на 40 °C ему нужно передать количество теплоты, равное 800 Дж. Зная, что масса гвоздя 0,05 кг, определите по этим данным удельную теплоёмкость металла, из которого он сделан.

Ответ: \_\_\_\_\_ Дж/(кг·°C).

6

Лёшин папа работает машинистом башенного крана. Он знает, что мощность двигателя, который обеспечивает подъём груза, равна 45000 Вт, поэтому, когда Лёша спросил, с какой скоростью поднимается бетонная плита массой 5000 кг, то папа, немного подумав, дал верный ответ. Что ответил папа? Ускорение свободного падения  $g = 10$  Н/кг.

Ответ: \_\_\_\_\_ м/с.

7

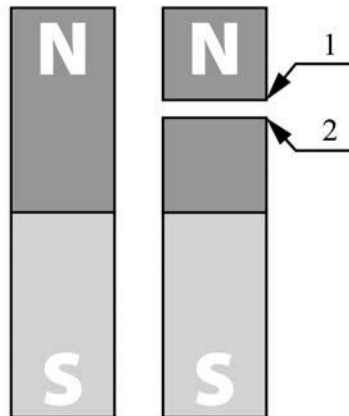
Для изготовления спиралей нагревательных элементов чаще всего используют фехраль. В нагревательном элементе перегорела спираль из фехраля, и Александр Сергеевич решил заменить её железной спиралью того же сечения. Пользуясь таблицей, помогите Александру Сергеевичу определить, во сколько раз длина железной спирали должна быть больше длины фехральной спирали, чтобы при подключении к тому же источнику напряжения в нагревательном элементе выделялась прежняя мощность.

| Удельное электрическое сопротивление $\rho$ некоторых веществ,<br>Ом·мм <sup>2</sup> /м (при 20 °С) |        |            |        |
|---|--------|------------|--------|
| Материал  | $\rho$ | Материал   | $\rho$ |
| Серебро   | 0,016  | Никелин    | 0,40   |
| Медь  | 0,017  | Манганин   | 0,43   |
| Алюминий  | 0,028  | Константан | 0,50   |
| Вольфрам  | 0,055  | Нихром     | 1,1    |
| Железо  | 0,10   | Фехраль    | 1,3    |

Ответ: \_\_\_\_\_.

8

Постоянный магнит случайно уронили на пол, из-за чего он раскололся на две части так, как показано на рисунке. Какими магнитными полюсами будут являться плоскости разлома 1 и 2? Ответ кратко поясните.



Ответ и объяснение: \_\_\_\_\_

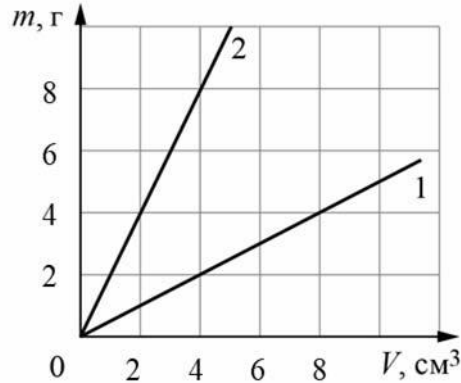
\_\_\_\_\_

\_\_\_\_\_

9

На графике показана зависимость массы от объёма для двух смешивающихся жидкостей «1» и «2». В сосуд налили жидкость «1», объём которой составлял 0,4 объёма сосуда, затем добавили жидкость «2», объём которой был равен 0,6 объёма сосуда.

- 1) Определите плотность жидкости «1».
- 2) Найдите плотность смеси, если известно, что её объём равен сумме объёмов компонентов.



Ответ: 1) \_\_\_\_\_  $\text{г/см}^3$ ;  
 2) \_\_\_\_\_  $\text{г/см}^3$ .

10

На первой электролампе написано, что она рассчитана на напряжение 110 В и потребляет при этом мощность 20 Вт, а на второй – что она рассчитана на напряжение 220 В и потребляет при этом мощность 40 Вт. Две эти лампы соединили параллельно и включили в сеть с напряжением 110 В.

- 1) Определите сопротивление второй лампы.
  - 2) Найдите при таком подключении отношение мощности, потребляемой первой лампой, к мощности, которую потребляет вторая лампа.
  - 3) Какая из ламп при таком подключении горит ярче?
- Напишите полное решение этой задачи.

Решение:

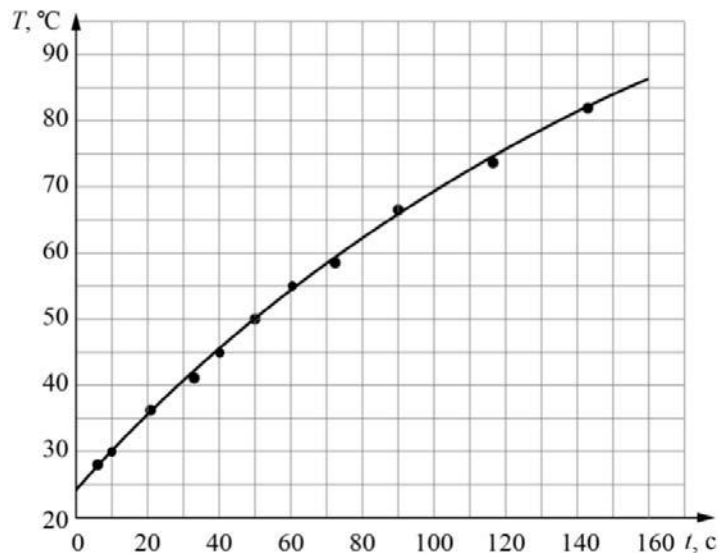
Ответ:

11

Коля собрался ехать в летний лагерь. С собой ему можно было брать бытовые электроприборы мощностью не более 300 Вт каждый. Коле хотелось взять с собой маленький электрочайник, и он решил измерить мощность этого прибора.

Для постановки эксперимента Коля налил в чайник 200 мл воды из графина, который уже давно стоял на кухне, включил чайник и измерил зависимость температуры нагреваемой воды от времени. Полученные результаты Коля отобразил на графике, соединив экспериментальные точки плавной линией. Коля сообразил, что линия не является прямой из-за того, что при повышении температуры воды постепенно возрастают потери теплоты в окружающую среду, и поэтому выделяемая чайником энергия целиком идёт на нагревание воды только в самом начале процесса нагревания. Удельная теплоёмкость воды равна 4200 Дж/(кг·°C).

- 1) Чему была равна температура воды в чайнике через 150 секунд после начала нагревания?
- 2) Оцените, на сколько градусов нагрелась вода через 3 секунды после включения чайника.
- 3) Оцените, чему равна мощность чайника, и определите, можно ли Коле брать его с собой в лагерь.



Решение:

Ответ: