



Ниже приведены справочные данные, которые могут понадобиться Вам при выполнении работы.

Десятичные приставки		
Наименование	Обозначение	Множитель
гига	Г	$10^9$
мега	М	$10^6$
кило	к	$10^3$
гекто	г	$10^2$
санти	с	$10^{-2}$
милли	м	$10^{-3}$
микро	мк	$10^{-6}$
нано	н	$10^{-9}$

Константы	
ускорение свободного падения на Земле	$g = 10 \frac{\text{М}}{\text{с}^2}$
гравитационная постоянная	$G = 6,7 \cdot 10^{-11} \frac{\text{Н} \cdot \text{М}^2}{\text{кг}^2}$
скорость света в вакууме	$c = 3 \cdot 10^8 \frac{\text{М}}{\text{с}}$
элементарный электрический заряд	$e = 1,6 \cdot 10^{-19} \text{ Кл}$

Плотность			
бензин	$710 \frac{\text{кг}}{\text{м}^3}$	древесина (сосна)	$400 \frac{\text{кг}}{\text{м}^3}$
спирт	$800 \frac{\text{кг}}{\text{м}^3}$	парафин	$900 \frac{\text{кг}}{\text{м}^3}$
керосин	$800 \frac{\text{кг}}{\text{м}^3}$	лёд	$900 \frac{\text{кг}}{\text{м}^3}$
масло машинное	$900 \frac{\text{кг}}{\text{м}^3}$	алюминий	$2700 \frac{\text{кг}}{\text{м}^3}$
вода	$1000 \frac{\text{кг}}{\text{м}^3}$	мрамор	$2700 \frac{\text{кг}}{\text{м}^3}$
молоко цельное	$1030 \frac{\text{кг}}{\text{м}^3}$	цинк	$7100 \frac{\text{кг}}{\text{м}^3}$
вода морская	$1030 \frac{\text{кг}}{\text{м}^3}$	сталь, железо	$7800 \frac{\text{кг}}{\text{м}^3}$
глицерин	$1260 \frac{\text{кг}}{\text{м}^3}$	медь	$8900 \frac{\text{кг}}{\text{м}^3}$
ртуть	$13\,600 \frac{\text{кг}}{\text{м}^3}$	свинец	$11\,350 \frac{\text{кг}}{\text{м}^3}$

Удельная			
теплоёмкость воды	$4200 \frac{\text{Дж}}{\text{кг} \cdot ^\circ\text{C}}$	теплота парообразования воды	$2,3 \cdot 10^6 \frac{\text{Дж}}{\text{кг}}$
теплоёмкость спирта	$2400 \frac{\text{Дж}}{\text{кг} \cdot ^\circ\text{C}}$	теплота парообразования спирта	$9,0 \cdot 10^5 \frac{\text{Дж}}{\text{кг}}$
теплоёмкость льда	$2100 \frac{\text{Дж}}{\text{кг} \cdot ^\circ\text{C}}$	теплота плавления свинца	$2,5 \cdot 10^4 \frac{\text{Дж}}{\text{кг}}$
теплоёмкость алюминия	$920 \frac{\text{Дж}}{\text{кг} \cdot ^\circ\text{C}}$	теплота плавления стали	$7,8 \cdot 10^4 \frac{\text{Дж}}{\text{кг}}$
теплоёмкость стали	$500 \frac{\text{Дж}}{\text{кг} \cdot ^\circ\text{C}}$	теплота плавления олова	$5,9 \cdot 10^4 \frac{\text{Дж}}{\text{кг}}$
теплоёмкость цинка	$400 \frac{\text{Дж}}{\text{кг} \cdot ^\circ\text{C}}$	теплота плавления льда	$3,3 \cdot 10^5 \frac{\text{Дж}}{\text{кг}}$
теплоёмкость меди	$400 \frac{\text{Дж}}{\text{кг} \cdot ^\circ\text{C}}$	теплота сгорания спирта	$2,9 \cdot 10^7 \frac{\text{Дж}}{\text{кг}}$
теплоёмкость олова	$230 \frac{\text{Дж}}{\text{кг} \cdot ^\circ\text{C}}$	теплота сгорания керосина	$4,6 \cdot 10^7 \frac{\text{Дж}}{\text{кг}}$
теплоёмкость свинца	$130 \frac{\text{Дж}}{\text{кг} \cdot ^\circ\text{C}}$	теплота сгорания бензина	$4,6 \cdot 10^7 \frac{\text{Дж}}{\text{кг}}$
теплоёмкость бронзы	$420 \frac{\text{Дж}}{\text{кг} \cdot ^\circ\text{C}}$		

Температура плавления		Температура кипения при нормальном атмосферном давлении	
свинца	327 °C	воды	100 °C
олова	232 °C	спирта	78 °C
льда	0 °C		

Удельное электрическое сопротивление, $\frac{\text{Ом} \cdot \text{мм}^2}{\text{м}}$ (при 20 °C)			
серебро	0,016	никелин	0,4
медь	0,017	нихром (сплав)	1,1
алюминий	0,028	фехраль	1,2
железо	0,10		

**Нормальные условия:** давление  $10^5$  Па, температура 0 °C

1

Установите соответствие между физическими понятиями и примерами. К каждой позиции первого столбца подберите соответствующую позицию из второго столбца и запишите в таблицу выбранные цифры под соответствующими буквами.

## ФИЗИЧЕСКИЕ ПОНЯТИЯ

- А) физическая величина  
 Б) единица физической величины  
 В) физический прибор

## ПРИМЕРЫ

- 1) мощность излучения  
 2) индивидуальный дозиметр  
 3) естественная радиоактивность  
 4) альфа-частица  
 5) джоуль

□ Ответ:

А	Б	В

2

Установите соответствие между формулами для расчёта физических величин и названиями этих величин. В формулах использованы обозначения:  $m$  – масса;  $Q$  – количество теплоты;  $t$  – температура;  $c$  – удельная теплоёмкость вещества.

К каждой позиции первого столбца подберите соответствующую позицию из второго столбца и запишите в таблицу выбранные цифры под соответствующими буквами.

## ФОРМУЛЫ

- А)  $cm(t_2 - t_1)$   
 Б)  $\frac{Q}{m}$

## ФИЗИЧЕСКИЕ ВЕЛИЧИНЫ

- 1) количество теплоты, выделяемое при сгорании топлива  
 2) количество теплоты, необходимое для нагревания тела в данном агрегатном состоянии  
 3) удельная теплота сгорания топлива  
 4) удельная теплоёмкость вещества

□ Ответ:

А	Б

3

Настойку йода пролили на поверхность деревянного стола. Через некоторое время оказалось, что образовавшееся пятно невозможно удалить без повреждения древесины. Какое явление наблюдалось в этом случае?

- 1) броуновское движение  
 2) атмосферное давление  
 3) теплопроводность  
 4) диффузия

□ Ответ.

4

Прочитайте текст и вставьте на места пропусков слова (словосочетания) из приведённого списка.

Возьмём две одинаковые стеклянные банки и одну из них закутаем в шерстяной шарф (см. рисунок). Налъём в обе банки одинаковое количество горячей воды и поставим банки в холодное помещение. Если через некоторое время измерить температуру воды в обеих банках, то мы обнаружим, что температура воды в банке с шарфом более (А)\_\_\_\_\_. Это объясняется тем, что шерстяные, меховые, пуховые изделия являются (Б)\_\_\_\_\_ тепла и (В)\_\_\_\_\_ охлаждение воды. Стекло же является (Г)\_\_\_\_\_.



**Список слов и словосочетаний:**

- 1) высокая
- 2) низкая
- 3) замедляют
- 4) ускоряют
- 5) хороший проводник тепла
- 6) плохой проводник тепла
- 7) электрический проводник

Запишите в таблицу выбранные цифры под соответствующими буквами.

Ответ:

А	Б	В	Г

5

Ускорение свободного падения вблизи поверхности Меркурия равно  $3,7 \frac{\text{м}}{\text{с}^2}$ . Атмосфера у планеты отсутствует. Какую скорость приобретёт камень за 2 с падения из состояния покоя у поверхности Меркурия?

Ответ: \_\_\_\_\_  $\frac{\text{м}}{\text{с}}$ .

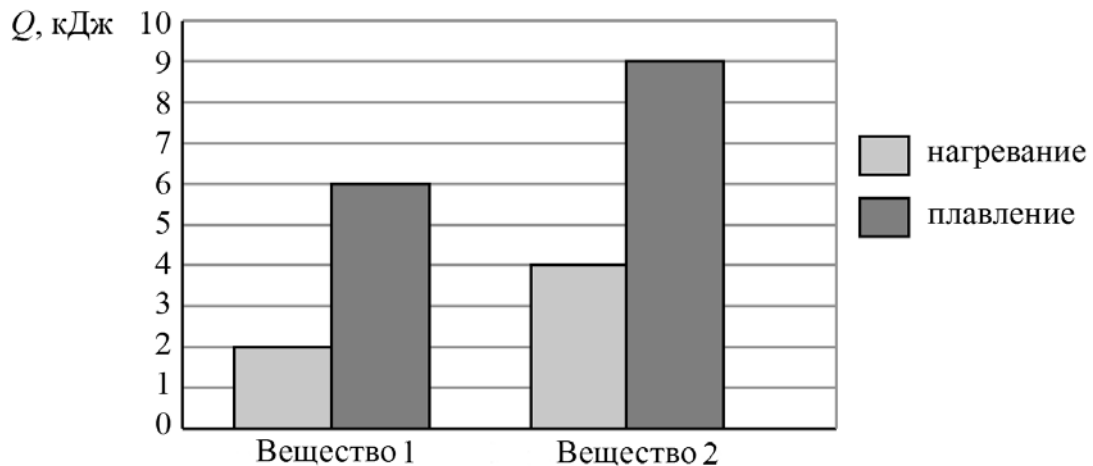
6

Чему равна сила Архимеда, действующая на тело объёмом  $2 \text{ м}^3$ , наполовину погружённое в воду?

Ответ: \_\_\_\_\_ Н.

7

На диаграмме для двух веществ приведены значения количества теплоты, необходимого для нагревания 1 кг вещества на  $10^{\circ}\text{C}$  и для плавления 100 г вещества, нагретого до температуры плавления.

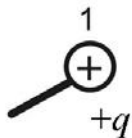


Чему равна удельная теплота плавления второго вещества?

Ответ: \_\_\_\_\_  $\frac{\text{кДж}}{\text{кг}}$ .

8

Металлический шарик 1, укрепленный на длинной изолирующей ручке и имеющий заряд  $q = 2,4$  нКл, приводят поочередно в соприкосновение с двумя такими же изолированными незаряженными шариками: 2 и 3, расположенными на изолирующих подставках (см. рисунок).



Какой заряд в результате останется на шарике 1?

Ответ: \_\_\_\_\_ нКл.

9

Луч света падает на плоское зеркало. Угол между падающим и отраженным лучами равен  $150^{\circ}$ . Чему равен угол между отраженным лучом и зеркалом?

Ответ: \_\_\_\_\_ градусов.

10

Чему равно зарядовое число ядра, которое образуется из ядра радия  ${}_{88}^{224}\text{Ra}$  после двух последовательных  $\alpha$ -распадов?

Ответ: \_\_\_\_\_.

11

Пуля прошла по горизонтали сквозь фанерную мишень. Как при этом изменились кинетическая и внутренняя энергия пули?

Для каждой величины определите соответствующий характер изменения:

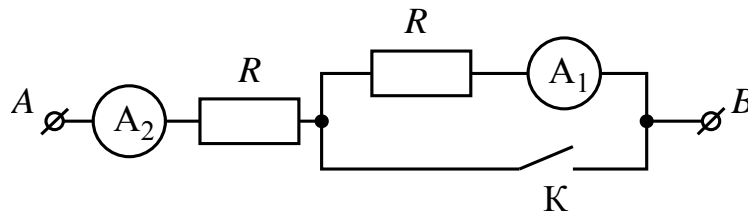
- 1) увеличилась
- 2) уменьшилась
- 3) не изменилась

Запишите в таблицу выбранные цифры для каждой физической величины. Цифры в ответе могут повторяться.

Кинетическая энергия пули	Внутренняя энергия пули

12

На рисунке изображён участок электрической цепи, состоящий из резисторов сопротивлением  $R$ , подключённых к ним амперметров  $A_1$  и  $A_2$  и ключа  $K$ . Определите, как изменятся при замыкании ключа  $K$  общее сопротивление цепи и показания амперметра  $A_2$ , если напряжение на участке  $AB$  остаётся неизменным.



Для каждой величины определите соответствующий характер изменения:

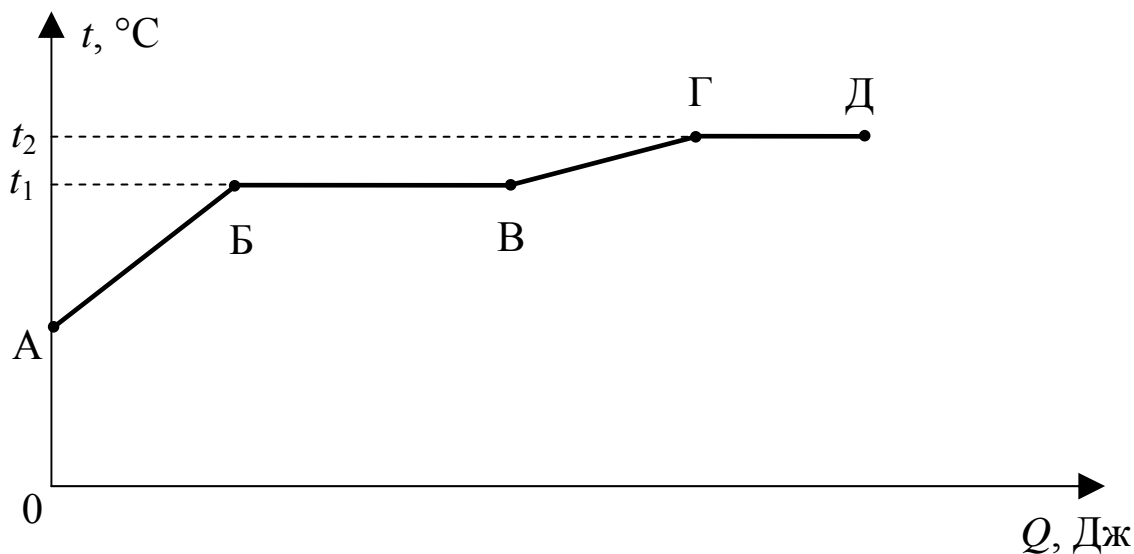
- 1) увеличится
- 2) уменьшится
- 3) не изменится

Запишите в таблицу выбранные цифры для каждой физической величины. Цифры в ответе могут повторяться.

Общее сопротивление цепи	Показание амперметра $A_2$

13

На рисунке представлен график зависимости температуры некоторого вещества от полученного количества теплоты. Первоначально вещество находилось в твёрдом состоянии.



Используя данные графика, выберите из предложенного перечня **два** верных утверждения. Укажите их номера.

- 1) Удельная теплоёмкость вещества в твёрдом состоянии меньше удельной теплоёмкости вещества в жидком состоянии.
- 2) Температура плавления вещества равна  $t_1$ .
- 3) Точка Б соответствует состоянию, при котором вещество находится в жидком состоянии.
- 4) В процессе перехода из состояния Б в состояние В внутренняя энергия вещества не изменяется.
- 5) Участок графика ВГ соответствует процессу кипения вещества.

Ответ.

--	--



14 В таблице указаны некоторые характеристики планет Солнечной системы.

Все параметры в таблице, кроме плотности, указаны в отношении к аналогичным данным Земли.

Планета	Диаметр, относительно Земли	Масса, относительно Земли	Орбитальный радиус, относительно Земли	Период обращения, земных лет	Сутки, относительно Земли	Плотность, $\frac{\text{кг}}{\text{м}^3}$	Спутники
Планеты земной группы							
Меркурий	0,382	0,06	0,38	0,241	58,6	5427	Нет
Венера	0,949	0,82	0,72	0,615	243	5243	Нет
Земля	1,0	1,0	1,0	1,0	1,0	5515	1
Марс	0,53	0,11	1,52	1,88	1,03	3933	2
Планеты-гиганты							
Юпитер	11,2	318	5,20	11,86	0,414	1326	67
Сатурн	9,41	95	9,54	29,46	0,426	687	62
Уран	3,98	14,6	19,22	84,01	0,718	1270	27
Нептун	3,81	17,2	30,06	164,79	0,671	1638	13

Используя данные таблицы, выберите из предложенного перечня **два** верных утверждения. Укажите их номера.

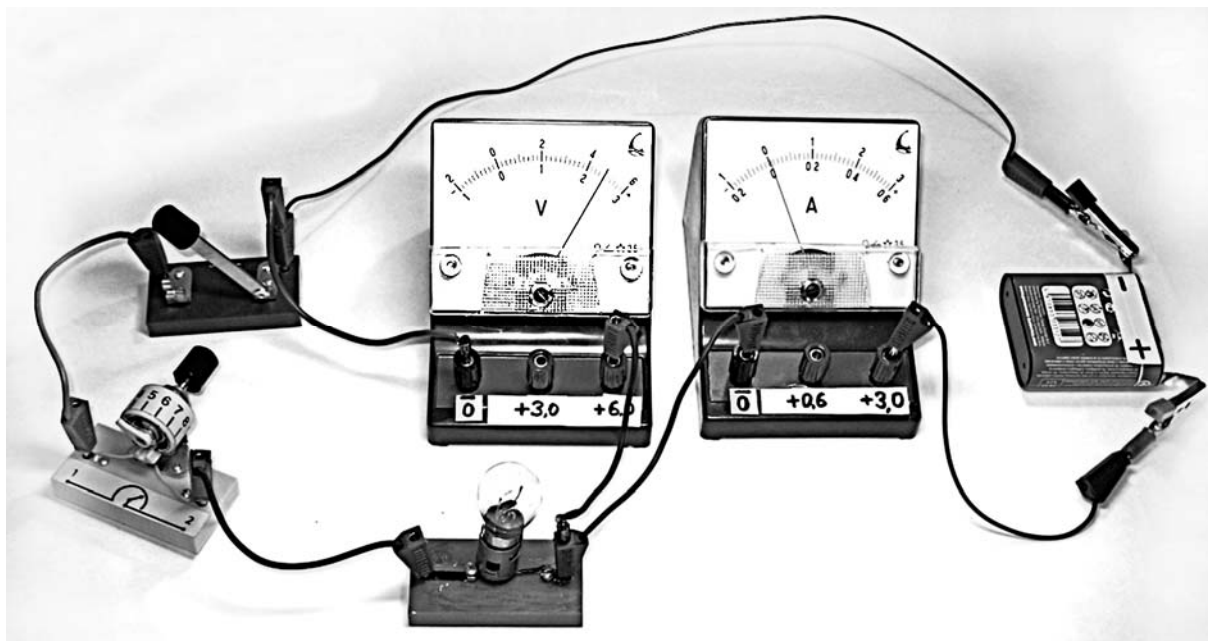
- 1) По мере удаления от Солнца масса планет увеличивается.
- 2) Плотность планет земной группы больше плотности планет-гигантов.
- 3) Самый маленький период обращения вокруг своей оси имеет Венера.
- 4) Время, проходимое планетой по её орбите, характеризует сутки на данной планете.
- 5) Для планет-гигантов характерно наличие большого количества спутников.

Ответ.

--	--

15

Для измерения силы тока, проходящего через лампу, и электрического напряжения на лампе ученик собрал электрическую цепь, представленную на рисунке.



Какие измерительные приборы включены в электрическую цепь правильно?

- 1) Только амперметр
- 2) Только вольтметр
- 3) И амперметр, и вольтметр включены правильно
- 4) И амперметр, и вольтметр включены неправильно

Ответ.

16

Установите соответствие между техническими устройствами и физическими явлениями, лежащими в основе их работы.

К каждой позиции первого столбца подберите соответствующую позицию из второго столбца и запишите в таблицу выбранные цифры под соответствующими буквами.

**ТЕХНИЧЕСКИЕ УСТРОЙСТВА**

- А) электромотор
- Б) двигатель постоянного тока

**ФИЗИЧЕСКИЕ ЯВЛЕНИЯ**

- 1) тепловое действие тока
- 2) взаимодействие проводника с током и постоянного магнита
- 3) взаимодействие электрических зарядов
- 4) взаимодействие постоянных магнитов

Ответ:

А	Б

17

В таблице приведены экспериментальные данные зависимости температуры кипения раствора этилового спирта в воде от внешнего давления.

Давление, мм рт. ст.	Температура кипения, °С
100	34,2
150	42,0
200	47,8
400	62,8
760	78,2
1100	87,8
1450	95,3

Из предложенного перечня выберите *два* утверждения, соответствующих данным таблицы. Укажите их номера.

- 1) Температура кипения зависит от внешнего давления.
- 2) Температура кипения раствора не зависит от его химического состава.
- 3) Температура кипения обратно пропорциональна внешнему давлению.
- 4) При нормальном атмосферном давлении температура кипения раствора больше температуры кипения воды.
- 5) При нормальном атмосферном давлении температура кипения раствора равна 78,2 °С.

Ответ.

**Прочитайте текст и выполните задания 18 и 19.**

### Крутильные весы

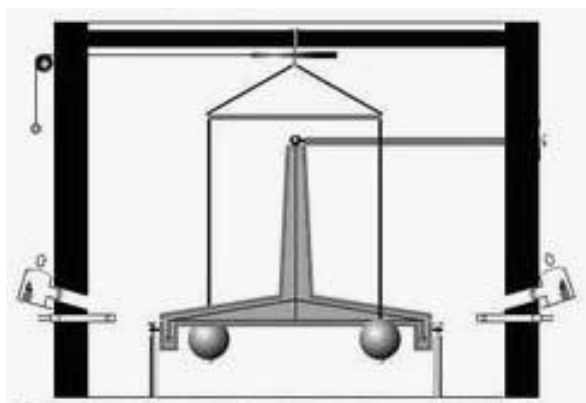
Открытие Ньютоном закона всемирного тяготения явилось важнейшим событием в истории физики. Его значение определяется, прежде всего, универсальностью гравитационного взаимодействия. На законе всемирного тяготения основывается один из центральных разделов астрономии – небесная механика. До начала XIX в. константа  $G$  в законе всемирного тяготения не вводилась, так как во времена Ньютона были определены размеры Земли, но масса Земли не была известна. И для всех расчётов в небесной механике использовали константу  $GM$  (произведение гравитационной постоянной на массу Земли).

Мы ежедневно наблюдаем силу притяжения тел к Земле, однако притяжение малых тел друг к другу неощутимо. Требовалось экспериментально доказать справедливость закона всемирного тяготения и для обычных тел.

Исторически первым экспериментальным доказательством закона всемирного тяготения для обычных тел, а также измерением гравитационной постоянной явился опыт английского ученого Генри Кавендиша с крутильными весами, поставленный в конце XVIII в.

Установка, которую использовал Г. Кавендиш, представляла собой деревянное коромысло с прикрепленными к его концам небольшими однородными свинцовыми шарами массой по 775 г каждый. Коромысло было подвешено на нити из посеребрённой меди длиной 1 м. К шарам подносили более тяжёлые однородные шары массой 49,5 кг, сделанные также из свинца. Установка была заключена в камеру, что защищало установку от внешних конвекционных потоков. Угол закручивания нити  $\theta$  измерялся при помощи телескопа, так как был очень маленьким. Упругость нити на кручение определялась исходя из периода свободных колебаний коромысла. В начале XIX в. учёные, проанализировав результаты опытов Кавендиша, смогли определить гравитационную постоянную  $G$ .

Измерив силу взаимодействия, массы шаров и расстояние между их центрами, можно было определить гравитационную постоянную из формулы закона всемирного тяготения.



Конструкция прибора Кавендиша

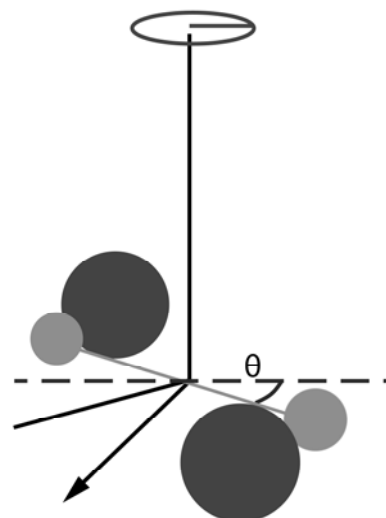


Схема взаимодействия шаров в опыте Кавендиша



