

Всероссийская проверочная работа
по профильному учебному предмету «ФИЗИКА»
для обучающихся по программам среднего профессионального образования,
завершивших в предыдущем учебном году освоение общеобразовательных предметов,
проходящих обучение по очной форме на базе основного общего образования.

Вариант 51148

Инструкция по выполнению работы

Проверочная работа включает в себя 18 заданий. На выполнение работы по физике отводится 1 час 30 минут (90 минут).

Оформляйте ответы в тексте работы согласно инструкциям к заданиям. В случае записи неверного ответа зачеркните его и запишите рядом новый.

При выполнении работы не разрешается пользоваться учебниками, рабочими тетрадями и другими справочными материалами.

При выполнении работы разрешается использовать калькулятор и линейку.

При выполнении заданий Вы можете использовать черновик. Записи в черновике проверяются и оцениваться не будут.

Советуем выполнять задания в том порядке, в котором они даны. Для экономии времени пропускайте задание, которое не удаётся выполнить сразу, и переходите к следующему. Если после выполнения всей работы у Вас останется время, Вы сможете вернуться к пропущенным заданиям.

Баллы, полученные Вами за выполненные задания, суммируются. Постарайтесь выполнить как можно больше заданий и набрать наибольшее количество баллов.

Желаем успеха!

Таблица для внесения баллов участника

| Номер задания | 1 | 2 | 3 | 4 | 5 | 6 | 7 | 8 | 9 | 10 | 11 | 12 | 13 | 14 | 15 | 16 | 17 | 18 | Сумма баллов | Отметка за работу |
|---------------|---|---|---|---|---|---|---|---|---|----|----|----|----|----|----|----|----|----|--------------|-------------------|
| Баллы | | | | | | | | | | | | | | | | | | | | |

Ниже приведены справочные данные, которые могут понадобиться Вам при выполнении работы.

Десятичные приставки

| Наименование | Обозначение | Множитель | Наименование | Обозначение | Множитель |
|--------------|-------------|-----------|--------------|-------------|------------|
| гига | Г | 10^9 | санти | с | 10^{-2} |
| мега | М | 10^6 | милли | м | 10^{-3} |
| кило | к | 10^3 | микро | мк | 10^{-6} |
| гекто | г | 10^2 | нано | н | 10^{-9} |
| деци | д | 10^{-1} | пико | п | 10^{-12} |

Константы

| | |
|---|---|
| ускорение свободного падения на Земле | $g = 10 \text{ м/с}^2$ |
| гравитационная постоянная | $G = 6,7 \cdot 10^{-11} \text{ Н} \cdot \text{м}^2/\text{кг}^2$ |
| универсальная газовая постоянная | $R = 8,31 \text{ Дж}/(\text{моль} \cdot \text{К})$ |
| скорость света в вакууме | $c = 3 \cdot 10^8 \text{ м/с}$ |
| коэффициент пропорциональности в законе Кулона | $k = 9 \cdot 10^9 \text{ Н} \cdot \text{м}^2/\text{Кл}^2$ |
| модуль заряда электрона (элементарный электрический заряд) | $e = 1,6 \cdot 10^{-19} \text{ Кл}$ |
| постоянная Планка | $h = 6,6 \cdot 10^{-34} \text{ Дж} \cdot \text{с}$ |

1 Прочитайте перечень понятий, с которыми Вы встречались в курсе физики:

генри, кипение, интерференция, кулон, литр, инерция

Разделите эти понятия на две группы по выбранному Вами признаку. Запишите в таблицу название каждой группы и понятия, входящие в эту группу.

| Название группы понятий | Перечень понятий |
|-------------------------|----------------------|
| <input type="text"/> | <input type="text"/> |
| <input type="text"/> | <input type="text"/> |

2 Выберите **два** верных утверждения о физических явлениях, величинах и закономерностях. Запишите в ответе их номера.

- 1) Вектор скорости материальной точки всегда перпендикулярен к касательной к её траектории.
- 2) Броуновским движением называется хаотическое движение видимых частиц, взвешенных в жидкости или газе.
- 3) В металлических проводниках электрический ток представляет собой упорядоченное движение электронов, происходящее на фоне их хаотического теплового движения.
- 4) Силой Лоренца называют силу, с которой однородное электрическое поле действует на постоянные магниты.
- 5) Электромагнитные волны ультрафиолетового диапазона имеют меньшую частоту, чем инфракрасное излучение.

Ответ:

3 Пассажиры, находящиеся в движущемся автобусе, произвольно отклонились вправо относительно направления движения. Как изменилось при этом движение автобуса?

Ответ: _____

4 Твёрдый нафталин медленно нагревали в сосуде на спиртовке. В таблице приведены результаты измерений его температуры с течением времени.

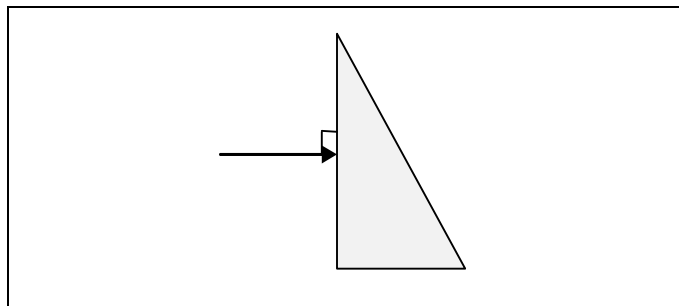
| | | | | | | | | |
|-----------------|----|----|----|----|----|----|----|----|
| Время, мин. | 0 | 2 | 4 | 6 | 8 | 10 | 12 | 14 |
| Температура, °С | 70 | 76 | 80 | 80 | 80 | 82 | 88 | 95 |

В каком(-их) агрегатном(-ых) состоянии(-ях) находился нафталин через 10 мин. после начала измерений температуры?

Ответ: _____

5

На одну из граней стеклянной призмы из воздуха падает луч света (см. рисунок). Изобразите примерный ход луча в призме и после выхода света из стекла в воздух.



6

Период полураспада радиоактивного изотопа кальция ${}_{20}^{45}\text{Ca}$ составляет 164 суток. Если изначально было 4 мкг ${}_{20}^{45}\text{Ca}$, то сколько этого изотопа останется через 328 суток?

Ответ: _____.

7

В термос с водой комнатной температуры положили несколько кубиков льда ($t_{\text{льда}} = 0\text{ }^{\circ}\text{C}$), после чего термос плотно закрыли. Считая термос идеальным теплоизолятором, укажите, как в пределах нескольких минут изменяются температура воды и масса льда?

Для каждой величины определите соответствующий характер изменения:

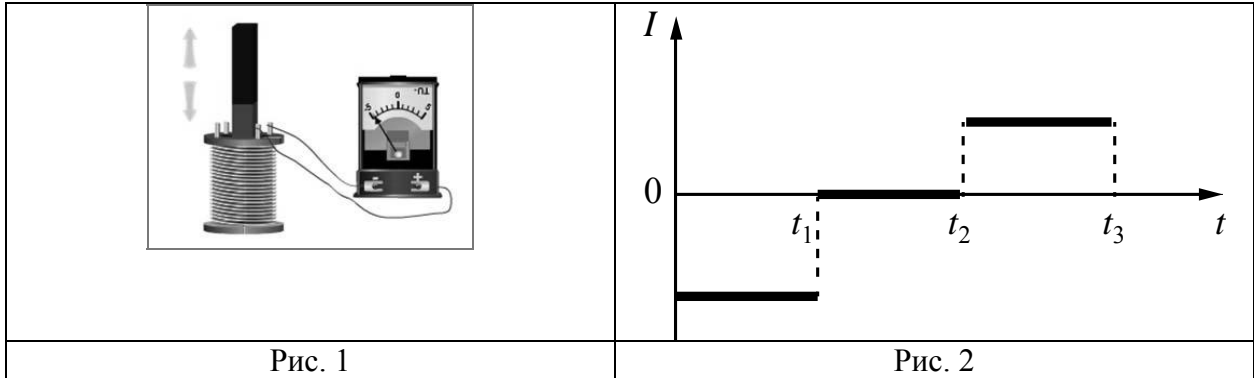
- 1) увеличивается
- 2) уменьшается
- 3) не изменяется

Запишите в таблицу выбранные цифры для каждой физической величины. Цифры в ответе могут повторяться.

| Температура воды | Масса льда |
|------------------|------------|
| | |

8

В катушку, замкнутую на гальванометр, вносят постоянный полосовой магнит южным полюсом вниз (рис. 1). При движении магнита в катушке наблюдают возникновение индукционного тока, который фиксируется гальванометром. График зависимости индукционного тока в катушке от времени представлен на рис. 2.



Выберите **два** верных утверждения, соответствующих данным графика. Запишите в ответе их номера.

- 1) В промежутке времени от t_1 до t_2 в катушке наблюдается явление электромагнитной индукции.
- 2) В промежутке времени от t_1 до t_2 магнит движется относительно катушки равномерно, а в промежутке от t_2 до t_3 – равноускоренно.
- 3) В промежутке времени от t_2 до t_3 гальванометр придвигают к катушке.
- 4) В промежутке времени от t_2 до t_3 магнит движется относительно катушки с меньшей скоростью, чем в промежутке от 0 до t_1 .
- 5) В промежутке времени от t_2 до t_3 магнитный поток через катушку меняется равномерно.

Ответ:

| | |
|--|--|
| | |
|--|--|

9

Мячик массой 200 г из состояния покоя падает вертикально вниз с высоты 5 м и имеет у поверхности Земли скорость 9 м/с. Отскочив от поверхности Земли со скоростью 8 м/с, мяч поднялся на высоту 2,5 м. Чему равен модуль работы сил сопротивления при движении мяча вверх?

Запишите решение и ответ.

Решение: _____

Ответ: _____

10

Ученик исследовал зависимость силы трения бруска по поверхности стола от массы бруска с грузами. В эксперименте брусок перемещали равномерно и прямолинейно по горизонтальной поверхности с помощью динамометра. В таблице представлены результаты измерений массы бруска с грузами и силы трения с учётом погрешностей измерений.

| № опыта | Масса бруска, кг | Сила трения, Н |
|---------|-------------------|-----------------|
| 1 | $0,150 \pm 0,005$ | $1,20 \pm 0,05$ |
| 2 | $0,250 \pm 0,005$ | $2,05 \pm 0,05$ |
| 3 | $0,350 \pm 0,005$ | $2,75 \pm 0,05$ |

Каков приблизительно коэффициент трения скольжения бруска по поверхности, на которой проводился эксперимент?

Ответ: _____.

11

Вот описание опыта, данное самим М. Фарадеем в его работе «Экспериментальные исследования по электричеству». «На широкую деревянную катушку была намотана медная проволока длиной 203 фута (1 фут равен 30,5 см). Между её витками намотана проволока такой же длины, но изолированная от первой хлопковой нитью. Одна из этих спиралей была соединена с гальванометром, а другая – с сильной батареей... При замыкании цепи удавалось заметить внезапное, но чрезвычайно слабое действие на гальванометр, то же самое замечалось при прекращении тока. При непрерывном прохождении тока через одну из спиралей не удавалось отметить ни действия на гальванометр, ни вообще какого-либо индукционного действия на другую спираль...»

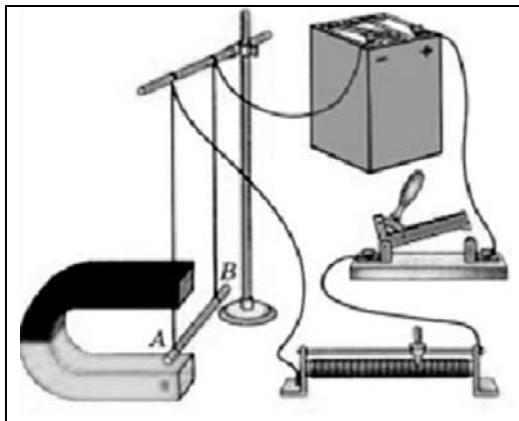
С какой целью проводился данный опыт?

Ответ: _____

12

Вам необходимо показать, зависит ли модуль силы Ампера, действующей на проводник с током в магнитном поле, от направления тока в проводнике. Имеется следующее оборудование (см. рисунок):

- источник постоянного тока, ключ, реостат;
- проводники длиной 10 см, 15 см и 20 см (на рисунке проводник AB);
- три одинаковых постоянных подковообразных магнита;
- штатив, соединительные провода.



В ответе:

1. Опишите экспериментальную установку.
2. Опишите порядок действий при проведении исследования.

Ответ: _____

13

Установите соответствие между научными открытиями и именами учёных, которым эти открытия принадлежат. К каждой позиции первого столбца подберите соответствующую позицию из второго столбца и запишите в таблицу выбранные цифры под соответствующими буквами.

НАУЧНЫЕ ОТКРЫТИЯ

- А) открытие линий в солнечном спектре
- Б) открытие инфракрасного излучения

ИМЕНА УЧЁНЫХ

- 1) У. Гершель
- 2) А. Беккерель
- 3) Й. Фраунгофер
- 4) Э. Резерфорд



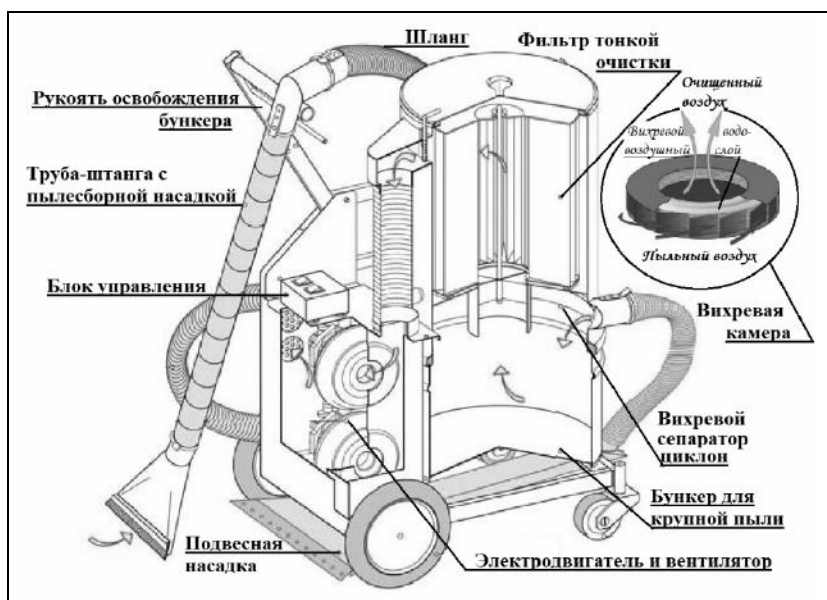
Ответ:

| А | Б |
|---|---|
| | |

Прочитайте фрагмент технического описания пылесоса и выполните задания 14 и 15.

Пылесос

Устройство пылесоса с момента его изобретения в 1860-х гг. осталось в основном прежним: электровентилятор, создавая разрежение в камере, засасывает через шланг с насадками пыль вместе с воздухом и, пропуская воздух через несколько пылеуловителей (фильтров), выталкивает его наружу. В промышленных пылесосах крупный мусор, попадая из шланга в камеру-бункер, где скорость воздушного потока ниже, оседает на дно. Более мелкие частицы, вовлекаясь в спиралевидное движение в сепараторе-циклоне, «не удерживаются» в центре потока, отлетая на периферию. Фильтры тонкой очистки, выполненные из пористого материала, способны задерживать пыль размером меньше микрона. В ряде моделей перед таким фильтром размещают вихревую камеру с пенным водо-воздушным слоем, обеспечивающим улавливание пыли за счёт её смачивания. В таких пылесосах есть специальный бункер с водой. Современные пылесосы – сложные приборы: они оснащены системой автоматики, которая может, например, реагируя на уменьшение разрежения в камере, сигнализировать о заполнении бункера, мешка фильтра и т.п.



Правила эксплуатации

1. Не оставляйте включённый пылесос без присмотра.
2. Не отсоединяйте пылесос от сети, держась за кабель.
3. Не трогайте влажными руками вилку или пылесос.
4. Не допускайте контакта волос, одежды, пальцев с отверстиями в корпусе пылесоса.
5. Не используйте пылесос для сбора воды и горючих веществ (бензин, керосин).

14

Почему, если пылесборная насадка присасывает, например, крупный обрывок бумаги, может сработать сигнал о переполнении пылесоса мусором?

Ответ: _____

15

Почему нельзя отсоединять пылесос из сети, держась за кабель?

Ответ: _____

Прочитайте текст и выполните задания 16, 17 и 18.**Естественные и искусственные спутники планет**

Спутником называют небольшое тело, которое движется по замкнутой орбите вокруг планеты под воздействием гравитационной силы притяжения.

Естественные спутники отсутствуют только у двух ближайших к Солнцу планет Солнечной системы: Венеры и Меркурия. У Марса есть два спутника: Фобос (Страх) и Деймос (Ужас). Орбиты этих спутников практически круговые с радиусом примерно 9 тыс. км для Фобоса и 24 тыс. км для Деймоса (рис. 1).

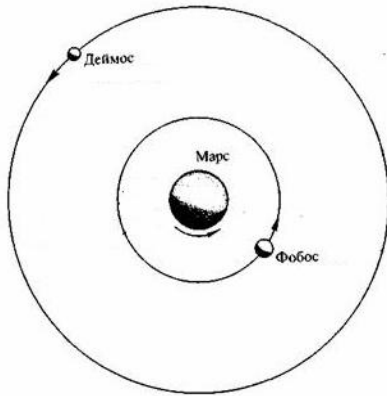


Рис. 1. Спутники Марса

Спутники искусственного происхождения, или, как их ещё называют, искусственные спутники, – это космические аппараты, созданные людьми, позволяющие наблюдать из космоса за планетой, около которой они обращаются, а также за другими астрономическими объектами. Обычно искусственные спутники используются для наблюдений за погодой, изменениями рельефа поверхности планеты, для теле- и радиотрансляции, а также для проведения длительных экспериментов в условиях невесомости (рис. 2).

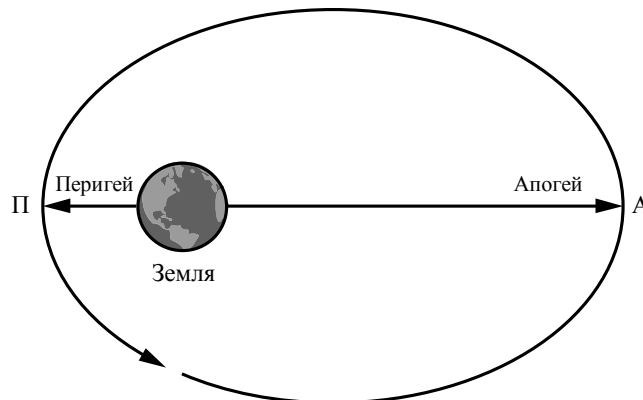


Рис. 2. Искусственный спутник движется вокруг Земли по эллиптической орбите

16

Какой из спутников Марса имеет большее центростремительное ускорение?

Ответ: _____

17 Сравните полную механическую энергию спутника в перигее и апогее (см. рис. 2).

Ответ: _____

18 Движущийся космический корабль с реактивным двигателем в некоторый момент времени начинает торможение. В какую сторону (по направлению движения корабля или противоположно направлению его движения) должно быть повернуто сопло двигателя корабля? Ответ поясните.

Ответ: _____

