

Всероссийская проверочная работа
ДЛЯ ОЦЕНКИ МЕТАПРЕДМЕТНЫХ РЕЗУЛЬТАТОВ ОБУЧЕНИЯ
в соответствии с федеральным государственным образовательным
стандартом основного общего образования
для обучающихся первых курсов по очной форме обучения по образовательным
программам среднего профессионального образования на базе основного общего
образования

Вариант 36306

Инструкция по выполнению работы

Проверочная работа включает в себя 23 задания.

На выполнение проверочной работы отводится 2 часа (120 минут).

Ответами к заданиям 1–11, 13, 14, 20–23 являются цифра, последовательность цифр или слово (словосочетание). Задания 12, 15–19 требуют полного ответа (дать объяснение, описание или обоснование; высказать и аргументировать собственное мнение). В случае записи неверного ответа зачеркните его и запишите рядом новый.

При выполнении работы не разрешается пользоваться учебниками, рабочими тетрадями и другими справочными материалами.

При выполнении заданий Вы можете пользоваться черновиком. Записи в черновике проверяться и оцениваться не будут.

Советуем выполнять задания в том порядке, в котором они даны. В целях экономии времени пропускайте задание, которое не удаётся выполнить сразу, и переходите к следующему. Если после выполнения всей работы у Вас останется время, то Вы сможете вернуться к пропущенным заданиям.

Баллы, полученные Вами за выполненные задания, суммируются. Постарайтесь выполнить как можно больше заданий и набрать наибольшее количество баллов.

Желаем успеха!

Таблица для внесения баллов участника

Номер задания	1	2	3	4	5	6	7	8	9	10	11	12	13	14	15
Баллы															
Номер задания	16	17(1)	17(2)	18	19	20(1)	20(2)	21.1	21.2	21.3	22	23	Сумма баллов	Отметка за работу	
Баллы															

1

Назовите монарха, о котором идёт речь.

Великий князь Московский и всея Руси, российский царь, учредивший в стране особый порядок, получивший название «опричнины».

Ответ: _____.

2

Заполните пропуски в данных предложениях, используя приведённый ниже список пропущенных элементов: для каждого предложения, обозначенного буквой и содержащего пропуск, выберите номер нужного элемента.

А) В Куликовской битве русским войском командовал _____.

Б) В начале правления Ивана Калиты основным соперником Москвы в деле объединения русских земель являлась _____.

В) Монгольское нашествие на Русь в 1230-х гг. возглавил хан _____.

Пропущенные элементы:

- 1) Тохтамыш
- 2) князь Ярослав Мудрый
- 3) Батый
- 4) Тверь
- 5) князь Дмитрий Иванович
- 6) Коломна

Запишите в таблицу выбранные цифры под соответствующими буквами.

Ответ:

А	Б	В

3

Рассмотрите изображение и выполните задание.



Назовите российского императора, в период правления которого произошло событие, юбилею которого посвящена данная памятная медаль.

Ответ: _____.

4

Прочтите отрывок из сочинения историка и укажите военачальника, фамилия которого пропущена в тексте.

«Когда отходившие русские войска достигли района Бородина, _____ расположил более многочисленную и сильную 1-ю армию на правом крыле, а 2-ю армию — на левом. Свой командный пункт фельдмаршал наметил на кургане у деревни Горки. Наполеон обрадовался, когда увидел, что русские решились дать сражение под Москвой. Он был уверен, что выиграет его и продиктует побеждённым условия мира, подписав их в московском Кремле».

Ответ: _____.

5

Заполните пустые ячейки таблицы, используя приведённый ниже список пропущенных элементов: для каждого пропуска, обозначенного буквой, выберите номер нужного элемента.

Год	Событие	Участник
1790 г.	_____ (А)	_____ (Б)
1854 г.	_____ (В)	В.А. Корнилов
_____ (Г)	Осада Симбирска	_____ (Д)

Пропущенные элементы:

- 1) штурм русскими войсками крепости Измаил
- 2) А.В. Суворов
- 3) Бородинское сражение
- 4) 1670 г.
- 5) М.Д. Скобелев
- 6) С.Т. Разин
- 7) 1773 г.
- 8) начало обороны Севастополя

Запишите в таблицу выбранные цифры под соответствующими буквами.

Ответ:

А	Б	В	Г	Д

6

Рассмотрите изображение и выполните задание.

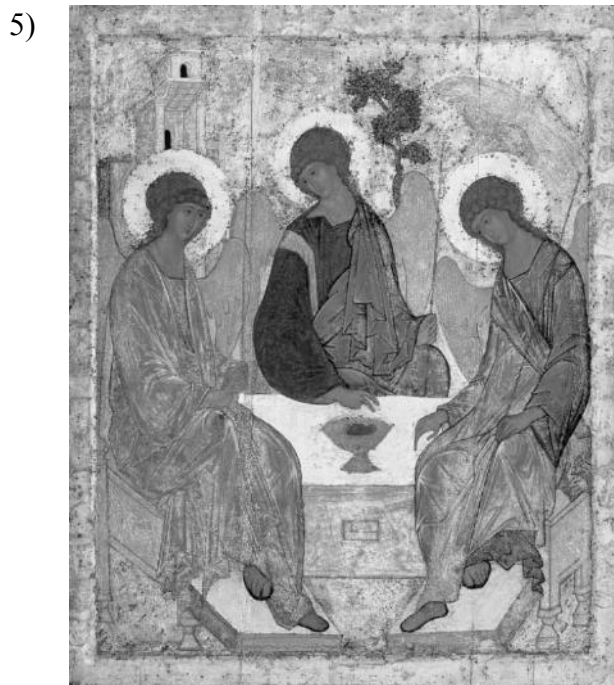


Укажите год, когда произошло событие, празднованию которого посвящён данный лист календаря.

Ответ: _____.

Ознакомьтесь с перечнем и изображениями памятников культуры и выполните задания 7 и 8.

- 1) роман «Преступление и наказание»;
- 2) «Слово о полку Игореве»;
- 3) «Путешествие из Петербурга в Москву»



7) Какие из приведённых памятников культуры были созданы в XII в.? Выберите два памятника культуры и запишите в таблицу цифры, под которыми они указаны.

Ответ:

--	--

8) Создателем какого из приведённых памятников культуры является Андрей Рублёв? Укажите порядковый номер этого памятника культуры.

Ответ:

--

9

Установите соответствие между полномочиями и субъектами государственной власти РФ, реализующими эти полномочия: к каждой позиции, данной в первом столбце, подберите соответствующую позицию из второго столбца.

ПОЛНОМОЧИЯ

СУБЪЕКТЫ
ГОСУДАРСТВЕННОЙ ВЛАСТИ
РФ

- | | |
|---|--|
| <p>А) управление федеральной собственностью</p> <p>Б) обеспечение проведения в РФ единой финансовой политики</p> <p>В) принятие федеральных законов</p> <p>Г) осуществление мер по обеспечению обороны страны</p> <p>Д) присвоение почётных званий РФ</p> | <p>1) Государственная Дума</p> <p>2) Правительство РФ</p> <p>3) Президент РФ</p> |
|---|--|

Запишите в таблицу выбранные цифры под соответствующими буквами.

Ответ:

А	Б	В	Г	Д

10

В каких ситуациях в соответствии с Семейным кодексом РФ расторжение брака производится в судебном порядке? Запишите цифры, под которыми указаны соответствующие примеры.

- 1) Анна решила расторгнуть брак с Макаром, который был признан ранее судом пропавшим без вести.
- 2) Марианна решила расторгнуть брак с Устином, осуждённым ранее судом к лишению свободы на 10 лет.
- 3) Людмила и Григорий, имеющие 24-летнего сына, совместно приняли решение расторгнуть брак.
- 4) Марк и Евдокия, имеющие 5-летнего сына, совместно приняли решение расторгнуть брак.
- 5) Ирина хочет развестись с Артёмом, а он против.

Ответ: _____.

11

Установите соответствие между примерами и мерами юридической ответственности в РФ: к каждой позиции, данной в первом столбце, подберите соответствующую позицию из второго столбца.

ПРИМЕРЫ

- А) обязательные работы
- Б) взыскание неустойки
- В) возмещение убытков
- Г) выговор
- Д) компенсация морального вреда

МЕРЫ ЮРИДИЧЕСКОЙ ОТВЕТСТВЕННОСТИ
В РФ

- 1) административные наказания по Кодексу РФ об административных правонарушениях
- 2) дисциплинарные взыскания по Трудовому кодексу РФ
- 3) способы защиты гражданских прав по Гражданскому кодексу РФ

Запишите в таблицу выбранные цифры под соответствующими буквами.

□

Ответ:

А	Б	В	Г	Д

12

Рассмотрите фотографию.



Для иллюстрации какой **идеальной (духовной)** потребности человека может быть использована данная фотография? Объясните, почему эту потребность относят к идеальным (духовным).

Ответ: _____

Используя обществоведческие знания, факты социальной жизни и личный социальный опыт, назовите любые две другие потребности этого вида.

Ответ: _____

□

13

Установите соответствие между примерами и видами стимулов к труду: к каждому элементу, данному в первом столбце, подберите соответствующий элемент из второго столбца.

ПРИМЕРЫ

- А) повышение заработной платы
- Б) уважение коллег
- В) выплата премии
- Г) признание заслуг
- Д) предоставление бесплатных путёвок

ВИДЫ СТИМУЛОВ К ТРУДУ

- 1) материальные
- 2) нематериальные

Запишите в таблицу выбранные цифры под соответствующими буквами.

Ответ:

А	Б	В	Г	Д

14

Таисия решила инвестировать средства. Какая информация позволит сделать вывод о том, что выбранной ею финансовой организации можно доверять? Запишите цифры, под которыми указаны две соответствующие позиции.

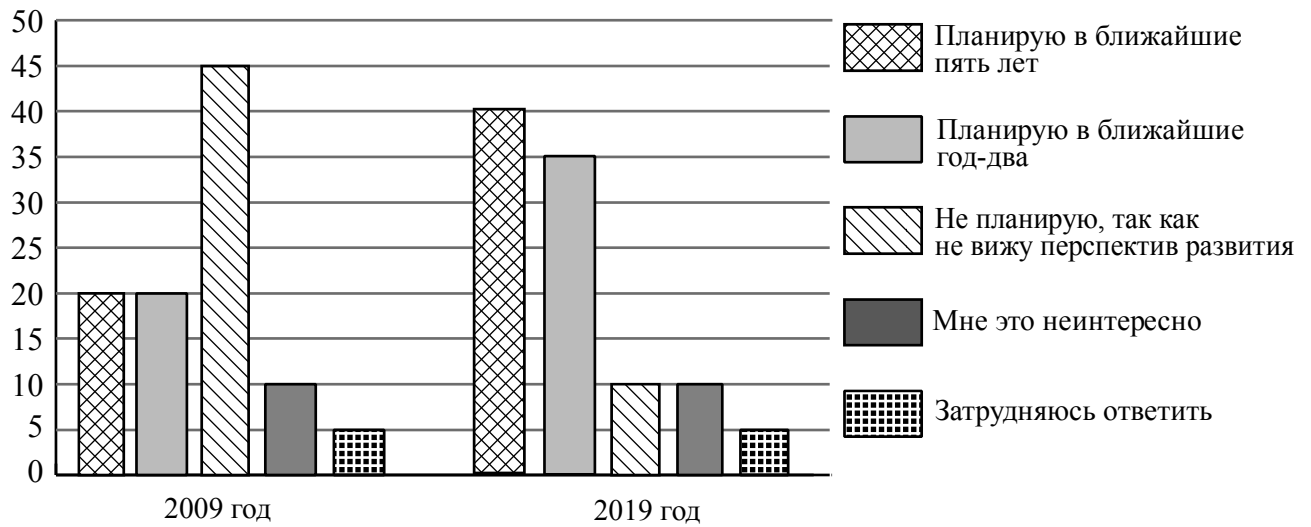
- 1) Организация имеет лицензию Банка России, её ценные бумаги представлены на фондовом рынке.
- 2) Информация о руководстве компании и её реквизитах отсутствует.
- 3) Вкладчикам обещают доходность примерно на уровне средних ставок по банковским вкладам.
- 4) Отсутствует информация о возможных рисках инвесторов.
- 5) От потенциальных вкладчиков требуют уплатить взносы «за вступление», «за регистрацию» в качестве инвестора.

Ответ: _____.

15

В ходе социологического опроса совершеннолетних граждан страны Z им задавали вопрос: «Планируете ли Вы открыть, создать собственный бизнес?».

Результаты опроса (в % от числа отвечавших) представлены в графическом виде.



Сформулируйте одно существенное различие в позициях групп опрошенных. Выскажите предположение о том, чем объясняется это различие.

Различие: _____

Предположение: _____



16

Ученице 9 класса Олесе пришло СМС-сообщение от неизвестного абонента: «Пополняя счёт на телефоне моей сестры, я случайно перепутал номер, пожалуйста, верните мне 150 рублей». Далее в СМС-сообщении указывался номер телефона, отличавшийся от номера, с которого пришло сообщение, и совсем не похожий на номер мобильного телефона Олеси. В чём состоит опасность данной ситуации для личных финансов Олеси? Как ей правильно поступить в данной ситуации?

Ответ: _____

17

Абсолютное большинство людей общаются в социальных сетях, рассказывают о своей семье, работе и повседневных делах, отдыхе и развлечениях.

Публикация некоторой информации может быть опасной для человека, его семьи. Приведите не менее трёх примеров такой информации и для каждого из них объясните, в чём опасность публикации.

Пример «опасной» информации	Объяснение опасности публикации

18

Человек проживает в квартире или в частном доме. Обнаружены неисправности в электропроводке. Назовите не менее трёх правил безопасного поведения, которые необходимо выполнить для предотвращения поражения электрическим током и возгорания.

Ответ: _____

19

Летом, гуляя в горной местности Дагестана, можно встретить скорпиона. Этот хищник ведёт активный образ жизни в основном ночью, днём прячется под камнями, в норах и расщелинах. Укусы скорпиона представляют опасность для здоровья человека. Назовите не менее двух правил безопасного поведения, которые нужно соблюдать для предотвращения укусов скорпиона во время пребывания в горах.

Ответ: _____

20

На рисунках представлены контуры стран – соседей России с указанием столиц этих стран. Подпишите под каждым рисунком рядом с номером название соответствующей страны.

1) Выберите из списка названия этих стран и укажите их под рисунками.



1 – _____ 2 – _____ 3 – _____ 4 – _____

Страны-соседи России:

Япония, Азербайджан, Белоруссия, Украина.

2) Определите расположение указанных Вами стран на схеме и впишите в пустые квадраты их **номера**.

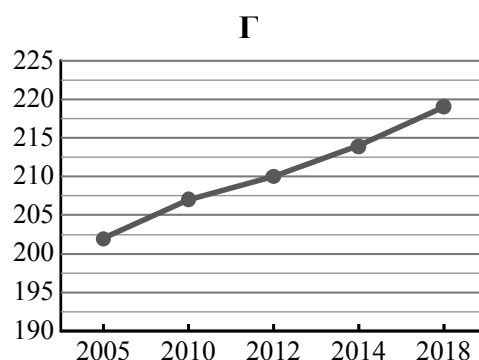
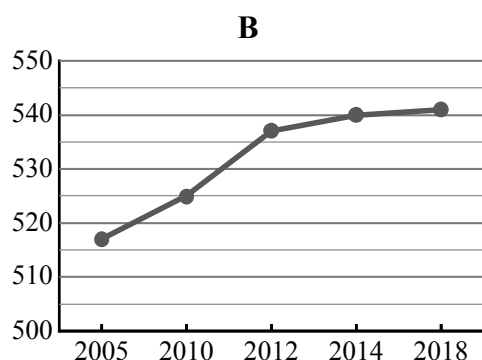
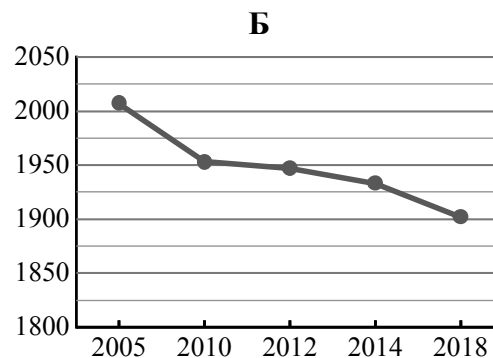
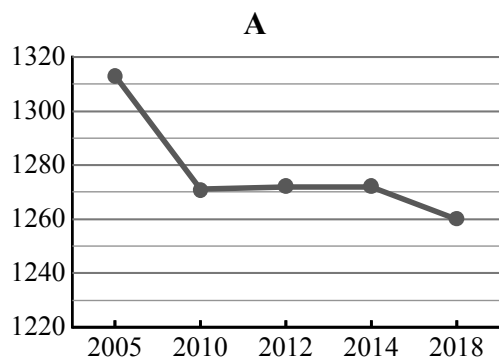


21

Используя представленную ниже таблицу и графики динамики численности населения по субъектам Российской Федерации за период 2005–2018 гг., выполните задания.

Динамика численности населения, тыс. человек

№ п/п	Субъекты РФ	2005 г.	2010 г.	2012 г.	2014 г.	2018 г.
1	Приморский край	2007	1953	1947	1933	1902
2	Ямало-Ненецкий автономный округ	517	525	537	540	541
3	Республика Алтай	202	207	210	214	219
4	Ярославская область	1313	1271	1272	1272	1260



1) Определите, какому субъекту Российской Федерации соответствует каждый график динамики численности населения. Запишите в ответе **порядковые номера** субъектов Российской Федерации под соответствующими буквами.

Ответ.

А	Б	В	Г

2) В каких из приведённых в таблице субъектов Российской Федерации численность населения за указанный период выросла?

Ответ. _____

3) В каком из приведённых в таблице субъектов Российской Федерации убыль населения за указанный период была наибольшей?

Ответ. _____

22

Глобальные изменения климата могут привести к таянию покровных ледников и вследствие этого повышению уровня Мирового океана. Какие два из перечисленных городов России могут наиболее пострадать в случае такого развития событий? Запишите в таблицу цифры, под которыми указаны эти города.

- 1) Петрозаводск
- 2) Ставрополь
- 3) Санкт-Петербург
- 4) Екатеринбург
- 5) Анадырь

Ответ.

--	--

23

Туристические фирмы разных регионов России разработали слоганы (рекламные лозунги) для привлечения туристов в свои регионы. Установите соответствие между слоганами и регионами: к каждому элементу первого столбца подберите соответствующий элемент из второго столбца.

СЛОГАНЫ

РЕГИОНЫ

- | | |
|--|---|
| <p>А) Добро пожаловать в национальный парк Валдайский – жемчужину средней полосы России! Полюбуйтесь красотой озера Ильмень!</p> <p>Б) Здесь можно любоваться бесконечным простором озёр, островами и водопадом Кивач!</p> | <p>1) Республика Карелия</p> <p>2) Краснодарский край</p> <p>3) Новгородская область</p> <p>4) Астраханская область</p> |
|--|---|

Запишите в таблицу выбранные цифры под соответствующими буквами.

Ответ:

А	Б