

**Всероссийская проверочная работа**  
**ДЛЯ ОЦЕНКИ МЕТАПРЕДМЕТНЫХ РЕЗУЛЬТАТОВ ОБУЧЕНИЯ**  
**в соответствии с федеральным государственным образовательным**  
**стандартом основного общего образования**  
**для обучающихся первых курсов по очной форме обучения по образовательным**  
**программам среднего профессионального образования на базе основного общего**  
**образования**

**Вариант 52667**

**Инструкция по выполнению работы**

Проверочная работа включает в себя 23 задания.

На выполнение проверочной работы отводится 2 часа (120 минут).

Ответами к заданиям 1–11, 13, 14, 20–23 являются цифра, последовательность цифр или слово (словосочетание). Задания 12, 15–19 требуют полного ответа (дать объяснение, описание или обоснование; высказать и аргументировать собственное мнение). В случае записи неверного ответа зачеркните его и запишите рядом новый.

При выполнении работы не разрешается пользоваться учебниками, рабочими тетрадями и другими справочными материалами.

При выполнении заданий Вы можете пользоваться черновиком. Записи в черновике проверяться и оцениваться не будут.

Советуем выполнять задания в том порядке, в котором они даны. В целях экономии времени пропускайте задание, которое не удаётся выполнить сразу, и переходите к следующему. Если после выполнения всей работы у Вас останется время, то Вы сможете вернуться к пропущенным заданиям.

Баллы, полученные Вами за выполненные задания, суммируются. Постарайтесь выполнить как можно больше заданий и набрать наибольшее количество баллов.

***Желаем успеха!***

*Таблица для внесения баллов участника*

Номер задания	1	2	3	4	5	6	7	8	9	10	11	12	13	14	15
Баллы															
Номер задания	16	17(1)	17(2)	18	19	20(1)	20(2)	21.1	21.2	21.3	22	23	Сумма баллов	Отметка за работу	
Баллы															

1

Назовите князя, о котором идёт речь.

Этот князь объединил под своей властью Киев и Новгород. Результатом его военных походов стало подписание самого древнего из сохранившихся письменных договоров между Древнерусским государством и Византийской империей.

Ответ: \_\_\_\_\_.

2

Заполните пропуски в данных предложениях, используя приведённый ниже список пропущенных элементов: для каждого предложения, обозначенного буквой и содержащего пропуск, выберите номер нужного элемента.

А) Период российской истории с 1725 г. по 1762 г., в течение которого на престоле сменилось несколько правителей, многие из которых пришли к власти, используя поддержку гвардии, получил название «эпоха \_\_\_\_\_».

Б) Черноморским флотом в 1790 – 1798 гг. командовал адмирал \_\_\_\_\_.

В) В декабре 1825 г. участники тайного общества организовали выступление на Сенатской площади в \_\_\_\_\_.

Пропущенные элементы:

- 1) С.О. Макаров
- 2) дворцовых переворотов
- 3) контрреформ
- 4) Ф.Ф. Ушаков
- 5) Санкт–Петербурге
- 6) Москве

Запишите в таблицу выбранные цифры под соответствующими буквами.

Ответ:

А	Б	В

3

Рассмотрите изображение и выполните задание.



Назовите князя, командовавшего русскими дружинами в сражении, юбилею которого посвящена монета.

Ответ: \_\_\_\_\_.

4

Прочтите отрывок из сочинения историка и укажите территорию, название которой дважды пропущено в тексте.

«8 апреля 1783 г. правительство Екатерины II, сославшись на продолжавшееся нарушение Турцией условий мирного договора, включило \_\_\_\_\_ в состав России. С этого времени началось строительство в \_\_\_\_\_ крепостей: в частности, в 1783—1784 гг. был построен укрепленный порт Севастополь.

Из враждебного плацдарма на южной границе России, из постоянного очага грабительских набегов \_\_\_\_\_ становился важным опорным пунктом России на Чёрном море, прочно обеспечивавшим использование южных морских путей. Укрепила свои позиции Россия и на Кавказе».

Ответ: \_\_\_\_\_.

5

Заполните пустые ячейки таблицы, используя приведённый ниже список пропущенных элементов: для каждого пропуска, обозначенного буквой, выберите номер нужного элемента.

Год	Событие	Участник
1807 г.	_____ (А)	Александр I
1905 г.	_____ (Б)	_____ (В)
_____ (Г)	Полтавская битва	_____ (Д)

Пропущенные элементы:

- 1) издание жалованной грамоты дворянству
- 2) 1709 г.
- 3) «Кровавое воскресенье»
- 4) Д.А. Милютин
- 5) заключение Тильзитского мира
- 6) 1812 г.
- 7) Г.А. Гапон
- 8) А.Д. Меншиков

Запишите в таблицу выбранные цифры под соответствующими буквами.

Ответ:

А	Б	В	Г	Д

6

Рассмотрите изображение и выполните задание.



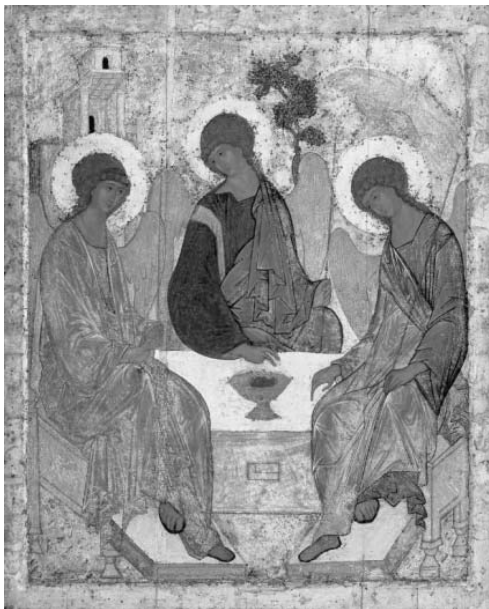
Укажите реку, на берегах которой находился город, названный на медали.

Ответ: \_\_\_\_\_.

**Ознакомьтесь с перечнем и изображениями памятников культуры и выполните задания 7 и 8.**

- 1) «Сказание о Мамаевом побоище»;
- 2) поэма «Мёртвые души»;
- 3) «Повесть о Щелкане Дудентьевиче»

4)



5)



7

Какие из приведённых памятников культуры были созданы в XIV – XV вв.? Выберите два памятника культуры и запишите в таблицу цифры, под которыми они указаны.

Ответ:

--	--

8

Создателем какого из приведённых памятников культуры является Андрей Рублёв? Укажите порядковый номер этого памятника культуры.

Ответ:

--

9

Установите соответствие между полномочиями и субъектами государственной власти РФ, реализующими эти полномочия: к каждой позиции, данной в первом столбце, подберите соответствующую позицию из второго столбца.

## ПОЛНОМОЧИЯ

СУБЪЕКТЫ  
ГОСУДАРСТВЕННОЙ ВЛАСТИ  
РФ

- |   |   |
|---|---|
| <p>А) утверждение указа Президента России о введении чрезвычайного положения</p> <p>Б) содействие развитию предпринимательства и частной инициативы</p> <p>В) решение вопроса о доверии Правительству Российской Федерации</p> <p>Г) обеспечение проведения в Российской Федерации единой финансовой политики</p> <p>Д) разработка федерального бюджета</p> | <p>1) Государственная Дума</p> <p>2) Совет Федерации</p> <p>3) Правительство РФ</p> |
|---|---|

Запишите в таблицу выбранные цифры под соответствующими буквами.

Ответ:

А	Б	В	Г	Д

10

К несовершеннолетним, признанным виновными в совершении преступлений, предусматриваются два вида уголовно-правового воздействия: назначение наказания и применение принудительных мер воспитательного воздействия. Запишите цифры, под которыми указаны примеры, иллюстрирующие применение принудительных мер воспитательного воздействия.

- 1) Иван был приговорён к лишению свободы на определённый срок.
- 2) Ларисе назначили обязательные работы.
- 3) Макара передали под надзор специализированного государственного органа
- 4) Фёдору было назначено денежное взыскание в размере пяти тысяч рублей.
- 5) Юлии запретили посещать концерты популярной поп-группы.

Ответ: \_\_\_\_\_.

11

Установите соответствие между примерами и мерами юридической ответственности в РФ: к каждой позиции, данной в первом столбце, подберите соответствующую позицию из второго столбца.

## ПРИМЕРЫ

- А) компенсация морального вреда
- Б) лишение свободы на определённый срок
- В) предупреждение
- Г) дисквалификация
- Д) взыскание неустойки

МЕРЫ ЮРИДИЧЕСКОЙ ОТВЕТСТВЕННОСТИ  
В РФ

- 1) способы защиты гражданских прав по Гражданскому кодексу РФ
- 2) наказания по Уголовному кодексу РФ
- 3) административные наказания по Кодексу РФ об административных правонарушениях

Запишите в таблицу выбранные цифры под соответствующими буквами.

Ответ:

А	Б	В	Г	Д

12

Рассмотрите фотографию.



Для иллюстрации какой **идеальной (духовной)** потребности человека может быть использована данная фотография? Объясните, почему эту потребность относят к идеальным (духовным).

Ответ: \_\_\_\_\_

\_\_\_\_\_

\_\_\_\_\_

Используя обществоведческие знания, факты социальной жизни и личный социальный опыт, назовите любые два качества, необходимых человеку для того, чтобы его деятельность при удовлетворении данной потребности была успешной.

Ответ: \_\_\_\_\_

\_\_\_\_\_



13

Установите соответствие между примерами и функциями денег: к каждому элементу, данному в первом столбце, подберите соответствующий элемент из второго столбца.

## ПРИМЕРЫ

## ФУНКЦИИ ДЕНЕГ

- |  |   |
|--|---|
| <p>А) Денис оплатил пластиковой картой билет в театр.</p> <p>Б) Сувенирный магнит на холодильник стоит 100 рублей.</p> <p>В) Каждый месяц Екатерина откладывает деньги на летний отдых.</p> <p>Г) Николай купил автомобиль.</p> <p>Д) Вадим опустил монеты в автомат и получил стаканчик с кофе.</p> | <p>1) средство обращения</p> <p>2) мера стоимости</p> <p>3) средство накопления /сбережения</p> |
|--|---|

Запишите в таблицу выбранные цифры под соответствующими буквами.

□ Ответ:

А	Б	В	Г	Д

14

Найдите в приведённом ниже списке два примера финансово грамотных действий граждан при размещении финансовых средств в негосударственные пенсионные фонды (НПФ) и запишите **цифры**, под которыми они указаны.

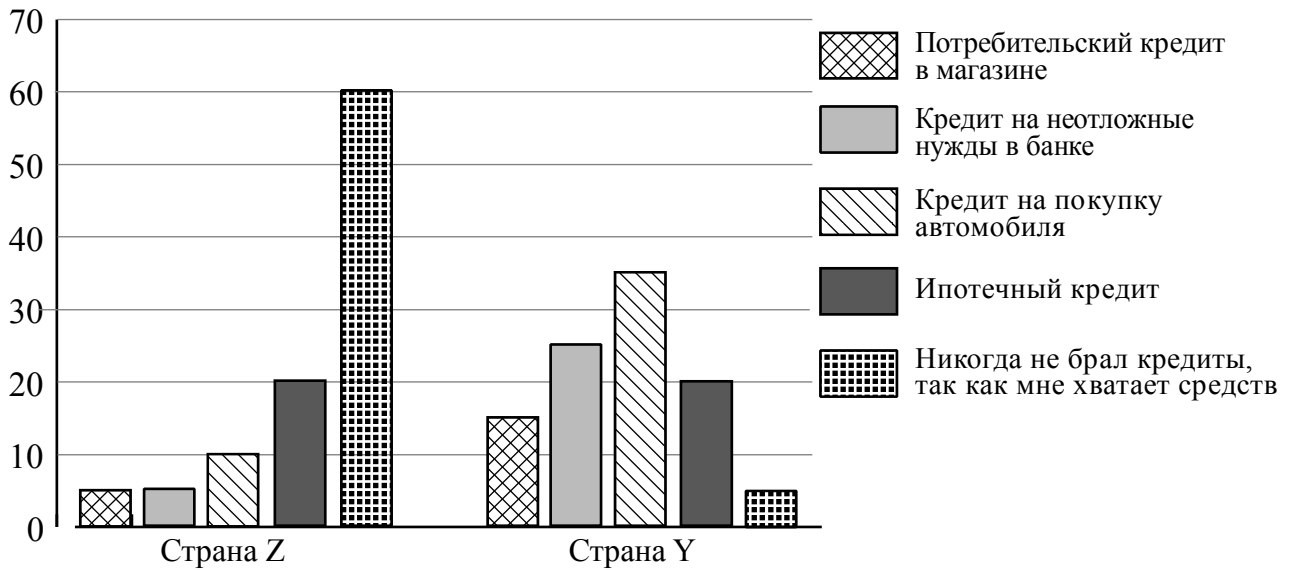
- 1) Нина направила свои пенсионные накопления в НПФ, который показал высокую доходность в течение десяти лет, включая период экономического кризиса.
- 2) Юрий разместил средства в НПФ с доходностью существенно ниже инфляции.
- 3) Клим направил свои пенсионные накопления в НПФ, недавно созданный молодой перспективной фирмой.
- 4) Руслан выбрал НПФ исключительно под влиянием рекламы, в которой снимался популярный актёр.
- 5) Михаил разместил финансовые средства в НПФ, который в течение нескольких лет без крупных проигрышей обеспечивал среднюю по рынку доходность.

□ Ответ: \_\_\_\_\_.

15

В ходе социологических опросов жителей стран Z и Y им задавали вопрос: «Приходилось ли Вам оформлять кредит в последние пять лет, если да, то какой (на покупку каких товаров)?».

Результаты опроса (в % от числа отвечавших) представлены в графическом виде.



Сформулируйте одно существенное различие в позициях групп опрошенных. Выскажите предположение о том, чем объясняется это различие.

Различие: \_\_\_\_\_

\_\_\_\_\_

Предположение: \_\_\_\_\_

\_\_\_\_\_

16

Совершеннолетней Капитолине поступил звонок из банка о необходимости погасить просроченный кредит. Капитолина заявила звонившему, что не брала никаких кредитов. Звонивший, сославшись на то, что возможен сбой в системе банка, попросил Капитолину для проверки назвать номер её счёта и контрольные цифры выданной на её имя пластиковой карты.

В чём состоит опасность данной ситуации для личных финансов Капитолины? Как ей правильно поступить в данной ситуации?

Ответ: \_\_\_\_\_

\_\_\_\_\_

\_\_\_\_\_

\_\_\_\_\_

\_\_\_\_\_

\_\_\_\_\_

\_\_\_\_\_

\_\_\_\_\_

\_\_\_\_\_

\_\_\_\_\_

\_\_\_\_\_

17

Абсолютное большинство людей общаются в социальных сетях, рассказывают о своей семье, работе и повседневных делах, отдыхе и развлечениях.

Публикация некоторой информации может быть опасной для человека, его семьи. Приведите не менее трёх примеров такой информации и для каждого из них объясните, в чём опасность публикации.

Пример «опасной» информации	Объяснение опасности публикации

18

Назовите не менее трёх правил безопасного поведения, которые гражданин должен соблюдать для предотвращения пожара, связанного с использованием газовой плиты.

Ответ: \_\_\_\_\_

\_\_\_\_\_

\_\_\_\_\_

\_\_\_\_\_

\_\_\_\_\_

\_\_\_\_\_

\_\_\_\_\_

\_\_\_\_\_

\_\_\_\_\_

\_\_\_\_\_

\_\_\_\_\_

\_\_\_\_\_



19

Если вы собрались купаться, то важно оценить возможные угрозы и опасности, связанные с купанием. Для этого необходимо правильно выбрать место купания и оценить погоду и гидрометеорологические факторы. Назовите не менее двух возможных угроз и опасностей, связанных с купанием, которые могут привести к получению травм или гибели человека.

Ответ: \_\_\_\_\_

\_\_\_\_\_

\_\_\_\_\_

\_\_\_\_\_

\_\_\_\_\_

\_\_\_\_\_

\_\_\_\_\_

\_\_\_\_\_

\_\_\_\_\_

\_\_\_\_\_

\_\_\_\_\_

\_\_\_\_\_



20

На рисунках представлены контуры стран – соседей России с указанием столиц этих стран. Подпишите под каждым рисунком рядом с номером название соответствующей страны.

1) Выберите из списка названия этих стран и укажите их под рисунками.



1 – \_\_\_\_\_ 2 – \_\_\_\_\_ 3 – \_\_\_\_\_ 4 – \_\_\_\_\_

Страны-соседи России:

Азербайджан, Китай, Украина, Норвегия.

2) Определите расположение указанных Вами стран на схеме и впишите в пустые квадраты их **номера**.

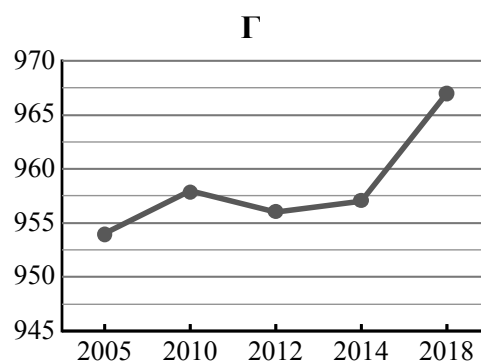
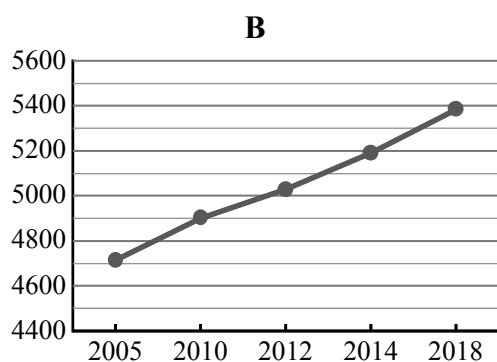
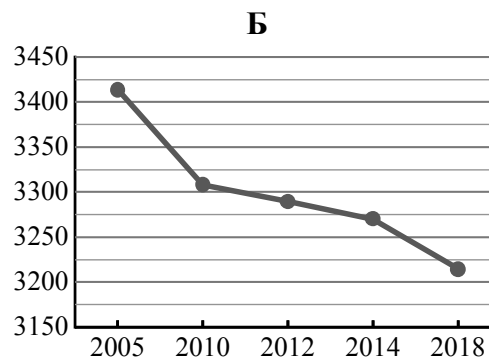
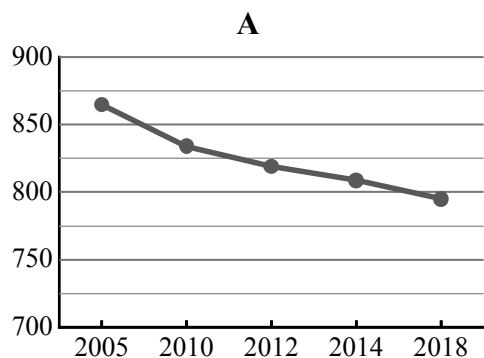


21

Используя представленную ниже таблицу и графики динамики численности населения по субъектам Российской Федерации за период 2005–2018 гг., выполните задания.

**Динамика численности населения, тыс. человек**

№ п/п	Субъекты РФ	2005 г.	2010 г.	2012 г.	2014 г.	2018 г.
1	Республика Саха (Якутия)	954	958	956	957	967
2	Нижегородская область	3414	3308	3290	3270	3215
3	г. Санкт-Петербург	4713	4899	5028	5192	5384
4	Республика Мордовия	865	834	819	809	795



1) Определите, какому субъекту Российской Федерации соответствует каждый график динамики численности населения. Запишите в ответе **порядковые номера** субъектов Российской Федерации под соответствующими буквами.

Ответ.

А	Б	В	Г

2) В каких из приведённых в таблице субъектов Российской Федерации численность населения за указанный период выросла?

Ответ. \_\_\_\_\_

3) В каком из приведённых в таблице субъектов Российской Федерации убыль населения за указанный период была наибольшей?

Ответ. \_\_\_\_\_

22

Такие неблагоприятные климатические явления, как засухи, суховеи и пыльные бури, значительно затрудняют хозяйственное использование территории. Для каких двух из перечисленных регионов России они наиболее характерны? Запишите в таблицу цифры, под которыми указаны эти регионы.

- 1) Кировская область
- 2) Камчатский край
- 3) Астраханская область
- 4) Республика Коми
- 5) Волгоградская область

Ответ.

--	--

23

Туристические фирмы разных регионов России разработали слоганы (рекламные лозунги) для привлечения туристов в свои регионы. Установите соответствие между слоганами и регионами: к каждому элементу первого столбца подберите соответствующий элемент из второго столбца.

## СЛОГАНЫ

## РЕГИОНЫ

- |   |   |
|---|---|
| <p>А) Соверши восхождение на высочайшую вершину России!</p> <p>Б) Перейди границу частей света!</p> | <p>1) Кабардино-Балкарская Республика</p> <p>2) Республика Алтай</p> <p>3) Челябинская область</p> <p>4) Чукотский АО</p> |
|---|---|

Запишите в таблицу выбранные цифры под соответствующими буквами.

Ответ:

А	Б