

**Проверочная работа
по БИОЛОГИИ**

**8 КЛАСС
(линейная программа)**

Вариант 2

Инструкция по выполнению работы

На выполнение работы по биологии отводится 45 минут. Работа включает в себя 10 заданий.

Ответы на задания запишите в поля ответов в тексте работы. В случае записи неверного ответа зачеркните его и запишите рядом новый.

При выполнении работы не разрешается пользоваться учебником, рабочими тетрадями и другим справочным материалом. Разрешается использовать линейку. Для выполнения заданий с расчётами используйте калькулятор.

При необходимости можно пользоваться черновиком. Записи в черновике проверяться и оцениваться не будут.

Советуем выполнять задания в том порядке, в котором они даны. В целях экономии времени пропускайте задание, которое не удаётся выполнить сразу, и переходите к следующему. Если после выполнения всей работы у Вас останется время, то Вы сможете вернуться к пропущенным заданиям.

Желаем успеха!

Заполняется учителем, экспертом или техническим специалистом

Обратите внимание: в случае, если какие-либо задания не могли быть выполнены целым классом по причинам, связанным с отсутствием соответствующей темы в реализуемой школой образовательной программе, в форме сбора результатов ВПР всем обучающимся класса за данное задание вместо балла выставляется значение «Тема не пройдена». В соответствующие ячейки таблицы заполняется н/п.

Таблица для внесения баллов участника

Номер задания	1	2	3.1	3.2	4.1	4.2	5.1	5.2	6.1	6.2	7.1	7.2	8.1	8.2
Баллы														

Номер задания	9.1	9.2	9.3	10.1	10.2	Сумма баллов	Отметка за работу
Баллы							

1

Как называют научный метод, которым пользуется изображённый на фотографии учёный-зоолог?

- 1) метод сравнения
- 2) метод моделирования
- 3) микроскопия
- 4) эксперимент



Ответ.

2

Известно, что европейский лось – парнокопытное растительноядное млекопитающее. Используя эти сведения, выберите из приведённого ниже списка три утверждения, относящихся к описанию данных признаков этого животного. Запишите в ответе цифры, соответствующие выбранным ответам.

- 1) Лось – самый крупный представитель семейства оленевых.
- 2) Лось имеет ценное промысловое значение.
- 3) Опорой лосю служат третий и четвёртый пальцы.
- 4) Питаются лоси в основном ветками деревьев и кустарников, охотно поедают грибы, траву, водоросли.
- 5) Молоко лосихи в 4 раза жирнее и в 5 раз больше содержит белков, чем молоко коровы.
- 6) Самцы имеют большие рога, а самки безрогие.

Ответ:

<input type="text"/>	<input type="text"/>	<input type="text"/>
----------------------	----------------------	----------------------

3

3.1. Определите тип питания организмов, приведённых в перечне. Запишите **цифры**, под которыми указаны организмы, в соответствующую ячейку таблицы.

Список организмов:

- 1) кукушкин лён
- 2) лютик едкий
- 3) белая плесень (мукор)
- 4) ворон обыкновенный
- 5) дуб черешчатый
- 6) прудовик большой

Ответ.

Автотрофный тип питания	Гетеротрофный тип питания

3.2. Какой тип питания характерен для лисички обыкновенной, изображённой на рисунке?

Ответ. _____

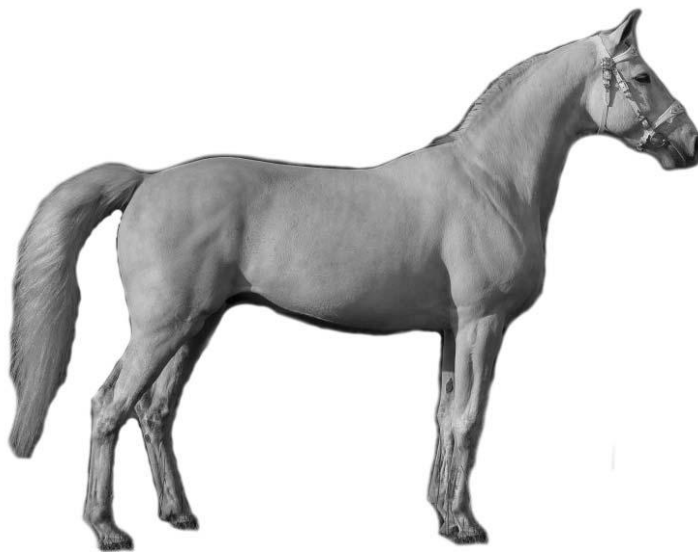
Обоснуйте свой ответ. _____



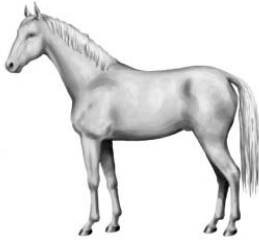








4

Рассмотрите фотографию белой лошади породы **орловский рысак** и выполните задания.

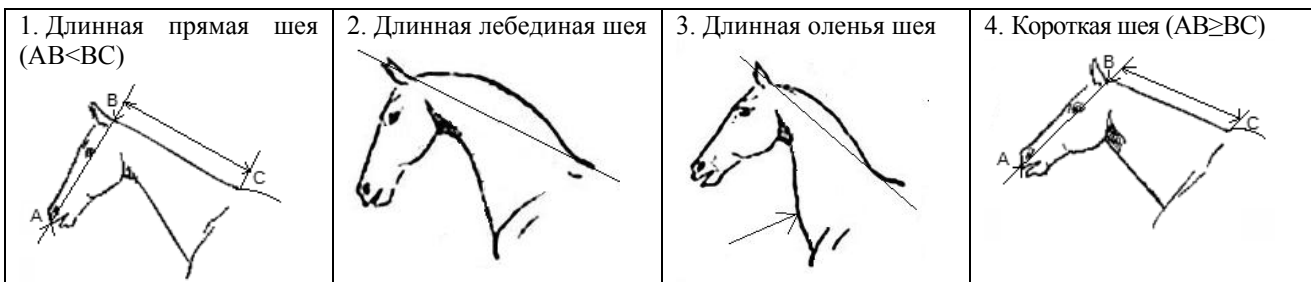
4.1. Выберите характеристики, соответствующие внешнему строению лошади, по следующему плану: окрас (масть), постановка головы, форма головы.



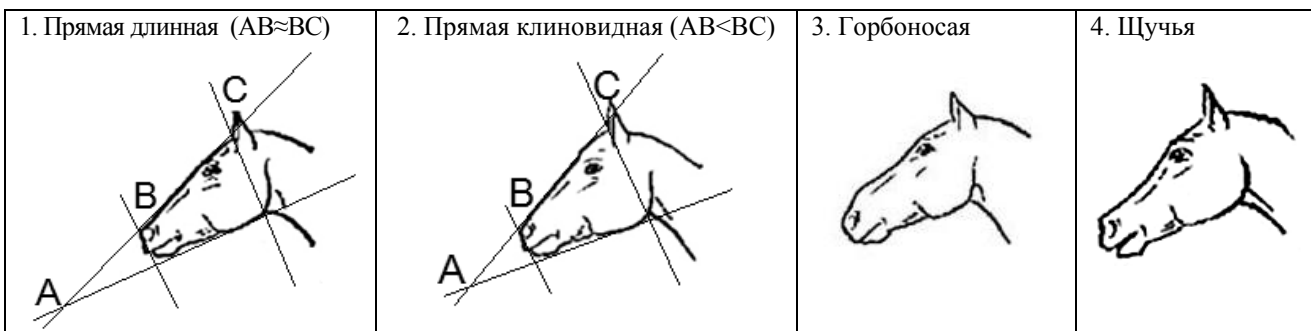
А. Масть (без учёта белых отметин на голове и ногах)

1) серая (белая) 	2) рыжая (коричневая) 	3) вороная (чёрная) 
4) мышастая (серая с чёрным) 	5) гнедая и саврасая (коричневая с чёрным) 	6) игреневая и соловая (коричневая с белым) 
7) чубарая (с мелкими тёмными пятнами) 	8) пегая (с крупными пятнами) 	9) «в яблоках» (с мелкими светлыми пятнами) 

Б. Постановка головы



В. Форма головы (по профилю)



Запишите в таблицу выбранные цифры под соответствующими буквами.



Ответ.

A	B	B

4.2. Анна решила выяснить, соответствует ли изображённая на фотографии лошадь стандартам породы орловский рысак для использования её в целях чистопородного размножения. Помогите Анне решить эту задачу, воспользовавшись фрагментом описания стандарта данной породы.

Стандарт породы орловский рысак (фрагмент)

1. Окрас: серая, в яблоках, гнедая, вороная, рыжая, соловая.
2. Постановка головы: длинная лебединая шея.
3. Форма головы: прямая.

Сделайте заключение о соответствии изображённой на фотографии лошади указанным стандартам породы. Оцените возможность использования лошади этой породы для чистопородного размножения.



Ответ. _____

5

В приведённой ниже таблице между позициями первого и второго столбцов имеется взаимосвязь.

Отряд млекопитающих	Представитель
Парнокопытные	Карликовый бегемот
Непарнокопытные	...

5.1. Какое животное следует вписать на место пропуска в этой таблице?

- 1) сетчатый жираф
- 2) двугорбый верблюд
- 3) суматранский носорог
- 4) пятнистый олень

Ответ.

5.2. Какую особенность имеет желудок жвачных парнокопытных?

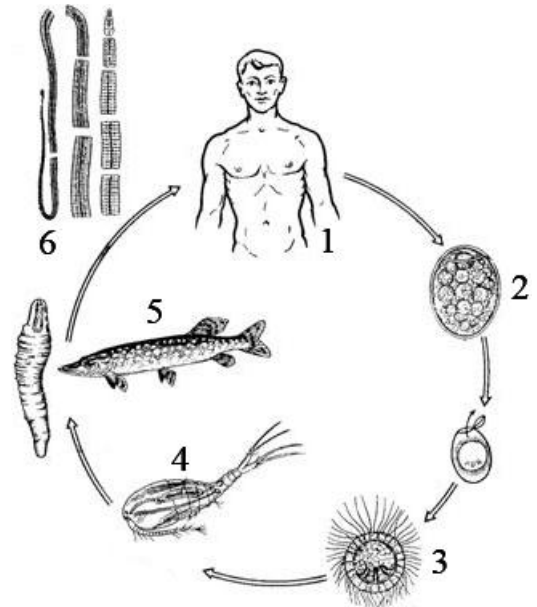
Ответ. _____

6

Рассмотрите рисунок, на котором представлен цикл развития широкого лентеца, и ответьте на вопросы.

6.1. Какой цифрой обозначен на рисунке организм, в кишечнике которого паразитирует взрослый широкий лентец?

Ответ.



6.2. Какие меры профилактики необходимо соблюдать человеку, чтобы не заразиться широким лентецом? Укажите не менее двух мер.

Ответ. _____

7

7.1. Установите соответствие между характеристиками и классами членистоногих: к каждой позиции, данной в первом столбце, подберите соответствующую позицию из второго столбца.

ХАРАКТЕРИСТИКИ

КЛАССЫ ЧЛЕНИСТОНОГИХ

- А) оплодотворение всегда внутреннее
 Б) тело состоит из головогруди и брюшка
 В) одна пара усиков
 Г) дыхание трахейное
 Д) органы дыхания – жабры
 Е) количество конечностей у представителей различно

- 1) Насекомые
 2) Ракообразные

Запишите в таблицу выбранные цифры под соответствующими буквами.

Ответ.

А	Б	В	Г	Д	Е

7.2. Приведите по три примера членистоногих животных, относящихся к указанным классам. Запишите их названия в таблицу.

Насекомые	Ракообразные

8 Изучите данные приведённой ниже таблицы и ответьте на вопросы.

Таблица

Физиологические показатели животных

Животные	Температура тела, °С	Пульс, уд./мин.	Частота дыхания в 1 мин.
Лисица серебристо-чёрная	38,7–40,7	80–140	14–30
Песец голубой	39,4–41,1	90–130	18–48
Норка	39,5–40,5	90–180	40–70
Кролик	38,5–39,5	120–200	50–60
Морская свинка	37,8–38,5	132–288	100–150

8.1. Какой диапазон частоты дыхания в минуту характерен для норки?

Ответ. _____

Для какого животного из перечисленных в таблице характерен минимальный показатель пульса в диапазоне?

Ответ. _____

8.2. К какому отряду относят морскую свинку?

Ответ. _____

9 Рассмотрите изображённое на фотографии животное и опишите его, выполнив задания.

9.1. Укажите тип симметрии животного.

Ответ. _____

9.2. Укажите среду обитания животного.

Ответ. _____



9.3. Установите последовательность расположения систематических групп изображённого животного, начиная с наименьшей. Используйте слова и словосочетание из предложенного перечня. Запишите в таблицу **цифры**, под которыми они указаны.

Список слов и словосочетание:

- 1) Членистоногие
- 2) Животные
- 3) Жужелица садовая
- 4) Жесткокрылые
- 5) Насекомые

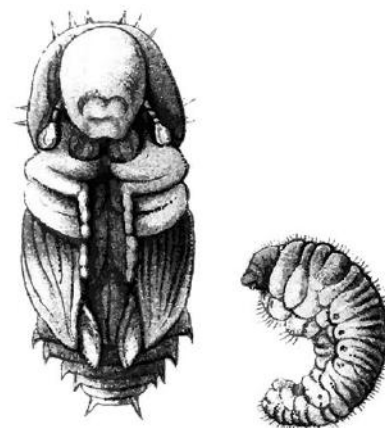
Ответ.

Вид	Отряд	Класс	Тип	Царство

10

10.1. Если у животного в цикле развития имеются стадии, изображённые на рисунке, то у этого животного, вероятнее всего,

- 1) три отдела тела
- 2) замкнутая кровеносная система
- 3) наличие жабр
- 4) наличие паутинной бородавки



Запишите в ответе цифру, под которой указана выбранная характеристика.

Ответ.

10.2. В описании животных зоологи часто употребляют термин «паутинная бородавка». Какую функцию выполняют паутинные бородавки? Укажите одну из функций.

Ответ. _____