

**Проверочная работа
по БИОЛОГИИ**

**8 класс
(линейная программа)**

**Вариант 2
Инструкция по выполнению работы**

На выполнение работы по биологии отводится 45 минут. Работа включает в себя 10 заданий.

Ответы на задания запишите в поля ответов в тексте работы. В случае записи неверного ответа зачеркните его и запишите рядом новый.

При выполнении работы не разрешается пользоваться учебником, рабочими тетрадями и другим справочным материалом. Разрешается использовать линейку. Для выполнения заданий с расчётами используйте калькулятор.

При необходимости можно пользоваться черновиком. Записи в черновике проверяться и оцениваться не будут.

Советуем выполнять задания в том порядке, в котором они даны. В целях экономии времени пропускайте задание, которое не удаётся выполнить сразу, и переходите к следующему. Если после выполнения всей работы у Вас останется время, то Вы сможете вернуться к пропущенным заданиям.

Желаем успеха!

Заполняется учителем, экспертом или техническим специалистом

Обратите внимание: в случае, если какие-либо задания не могли быть выполнены целым классом по причинам, связанным с отсутствием соответствующей темы в реализуемой школой образовательной программе, в форме сбора результатов ВПР всем обучающимся класса за данное задание вместо балла выставляется значение «Тема не пройдена». В соответствующие ячейки таблицы заполняется н/п.

Таблица для внесения баллов участника

Номер задания	1	2	3.1	3.2	4.1	4.2	5.1	5.2	6.1	6.2	7.1	7.2	8.1	8.2
Баллы														
	Номер задания		9.1	9.2	9.3	10.1	10.2	Сумма баллов		Отметка за работу				
	Баллы													

1

Как называют научный метод, отображённый на фотографии?

- 1) метод моделирования
- 2) микроскопия
- 3) метод измерения
- 4) эксперимент



Ответ.

2

Известно, что серый гусь – перелётная водоплавающая птица, которая питается растительной пищей. Используя эти сведения, выберите из приведённого ниже списка три утверждения, относящихся к описанию данных признаков этого животного. Запишите в ответе цифры, соответствующие выбранным ответам.

- 1) Серый гусь широко распространён в Северной и Центральной Европе.
- 2) Серый гусь населяет водоёмы со стоячей водой, окружённые тростниками: болота, озёра, рыбопродуктивные пруды.
- 3) В период размножения серый гусь питается водными и околоводными растениями, а после линьки – семенами, ягодами, нежными зелёными частями наземных растений.
- 4) Во время линьки гусь теряет способность к полёту.
- 5) В кладке находится от 4 до 12 яиц.
- 6) На зиму серые гуси улетают в Южную Европу, Азию и Северную Африку.

Ответ:

<input type="text"/>	<input type="text"/>	<input type="text"/>
----------------------	----------------------	----------------------

3

3.1. Определите тип питания организмов, приведённых в перечне. Запишите **цифры**, под которыми указаны организмы, в соответствующую ячейку таблицы.

Список организмов:

- 1) журавль даурский
- 2) голубика обыкновенная
- 3) лягушка остромордая
- 4) ламинария сахарная
- 5) клоп постельный
- 6) можжевельник обыкновенный

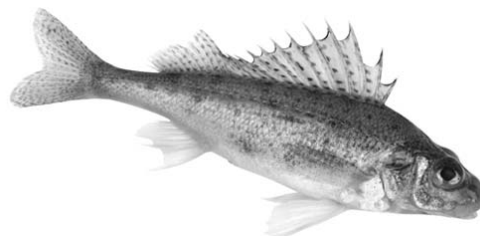
Ответ.

Автотрофный тип питания	Гетеротрофный тип питания

3.2. Какой тип питания характерен для ерша обыкновенного, изображённого на рисунке?

Ответ. _____

Обоснуйте свой ответ. _____







4

Рассмотрите фотографию собаки породы цвергпинчер и выполните задания.



4.1. Выберите характеристики, соответствующие внешнему строению собаки, по следующему плану: окрас шерсти, форма ушей, форма хвоста.










А. Окрас

1) однотонный 	2) пятнистый 	3) чепрачный 	4) подпалый 
--	--	--	--

Б. Форма ушей

1) стоячие 	2) полустоячие 	3) развешенные 	4) висящие 	5) сближенные 	6) сильно укороченные 
---	---	---	--	--	--

В. Форма хвоста

1) саблевидная 	2) кольцом 	3) поленом 	4) прутом 	5) крючком 	6) серпом 	7) купированный 
---	---	---	--	--	--	--

Запишите в таблицу выбранные цифры под соответствующими буквами.



Ответ.

А	Б	В

4.2. Павел решил выяснить, соответствует ли изображённая на фотографии собака породы цвергпинчер стандартам для использования её в целях чистопородного размножения в клубе собаководства. Помогите Павлу решить эту задачу, воспользовавшись фрагментом описания стандарта данной породы.

Стандарт породы цвергпинчер (фрагмент)

1. Окрас: однотонный или подпалый.
2. Форма ушей: висящие на хряще (полустоячие) или стоячие.
3. Форма хвоста: саблевидный или серповидный.

Сделайте заключение о соответствии изображённой на фотографии собаки указанным стандартам породы. Оцените возможность использования собаки этой породы для чистопородного размножения в клубе собаководства.

Ответ. _____

5

В приведённой ниже таблице между позициями первого и второго столбцов имеется взаимосвязь.

Целое	Часть
Дыхательная система	Жабры
Выделительная система	...

5.1. Какое понятие следует вписать на место пропуска в этой таблице?

- 1) клоака
- 2) мочеточник
- 3) надпочечник
- 4) семенник

Ответ.

5.2. Какую функцию выполняют жабры у мидии?

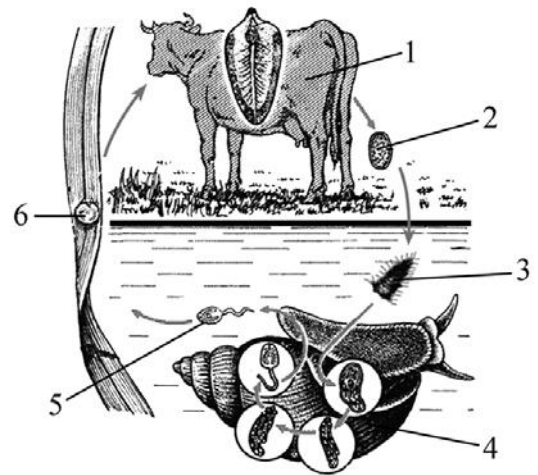
Ответ. _____

6

Рассмотрите рисунок, на котором представлен цикл развития печёночного сосальщика, и ответьте на вопросы.

6.1. Какой цифрой обозначен на рисунке окончательный хозяин?

Ответ.



6.2. Может ли заразиться печёночным сосальщиком человек, если выпьет сырую воду из пресного водоёма? Ответ обоснуйте.

Ответ. _____

7

7.1. Установите соответствие между характеристиками и отрядами млекопитающих: к каждой позиции, данной в первом столбце, подберите соответствующую позицию из второго столбца.

ХАРАКТЕРИСТИКИ

- А) конечности имеют чётное количество пальцев
- Б) зубы дифференцированные, хорошо развитые клыки
- В) у многих представителей на голове имеются рога
- Г) на концах пальцев имеются ногти
- Д) у многих представителей многокамерный желудок
- Е) детёныши рождаются зрячими и самостоятельными

ОТЯДЫ МЛЕКОПИТАЮЩИХ

- 1) Парнокопытные
- 2) Приматы

Запишите в таблицу выбранные цифры под соответствующими буквами.

Ответ.

А	Б	В	Г	Д	Е

7.2. Приведите по три примера млекопитающих, относящихся к указанным отрядам. Запишите их названия в таблицу.

Парнокопытные	Приматы

8 Изучите данные приведённой ниже таблицы и ответьте на вопросы.

Таблица

Физиологические показатели животных

Животные	Температура тела, °С	Пульс, уд./мин.	Частота дыхания в 1 мин.
Овца	38,5–40,0	70–80	16–30
Верблюд	36,0–38,6	32–52	5–12
Северный олень	37,6–38,6	36–48	8–16
Лошадь	37,5–38,5	24–42	8–16
Свинья	38,0–40,0	60–90	15–20

8.1. Какой диапазон частоты дыхания в минуту характерен для овцы?

Ответ. _____

Для какого животного из перечисленных в таблице может быть характерен пульс, равный 85 уд./мин.?

Ответ. _____

8.2. К какому отряду относят северного оленя?

Ответ. _____

9 Рассмотрите изображённое на фотографии животное и опишите его, выполнив задания.

9.1. Укажите тип симметрии животного.

Ответ. _____

9.2. Укажите среду обитания животного.

Ответ. _____



9.3. Установите последовательность расположения систематических групп изображённого животного, начиная с самой крупной. Используйте слова и словосочетание из предложенного перечня. Запишите в таблицу **цифры**, под которыми они указаны.

Список слов и словосочетание:

- 1) Грызуны
- 2) Животные
- 3) Суслик европейский
- 4) Хордовые
- 5) Млекопитающие

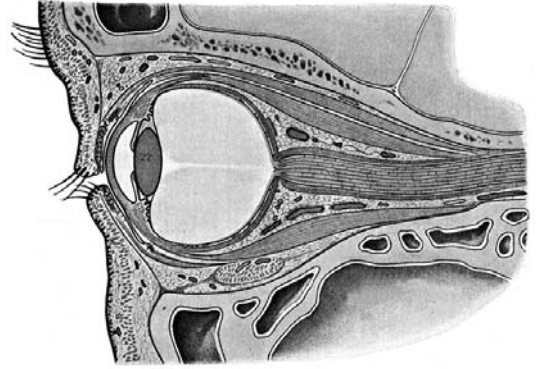
Ответ.

Царство	Тип	Класс	Отряд	Вид

10

10.1. Если у животного имеется орган зрения, изображённый на рисунке, то у этого животного, вероятнее всего,

- 1) волосяной покров
- 2) один круг кровообращения
- 3) наличие копчиковой железы
- 4) членистые конечности



Запишите в ответе цифру, под которой указана выбранная характеристика.

Ответ.

10.2. В описании животных зоологи часто употребляют словосочетание «млечные железы». Что понимают под этим термином?

Ответ. _____