

Всероссийская проверочная работа
по профильному учебному предмету «ФИЗИКА»
для обучающихся первых курсов по очной форме обучения по образовательным
программам среднего профессионального образования на базе основного общего
образования

Инструкция по выполнению работы

На выполнение работы по физике отводится 2 часа (120 минут). Работа включает в себя 21 задание.

Ответы на задания запишите в поля ответов в тексте работы. В случае записи неверного ответа зачеркните его и запишите рядом новый.

При выполнении работы не разрешается пользоваться учебником, рабочими тетрадями и другими справочными материалами. Разрешается использовать линейку и непрограммируемый калькулятор.

При необходимости можно пользоваться черновиком. Записи в черновике проверяться и оцениваться не будут.

Советуем выполнять задания в том порядке, в котором они даны. Для экономии времени пропускайте задание, которое не удаётся выполнить сразу, и переходите к следующему. Если после выполнения всей работы у Вас останется время, то Вы сможете вернуться к пропущенным заданиям.

Баллы, полученные Вами за выполненные задания, суммируются. Постарайтесь выполнить как можно больше заданий и набрать наибольшее количество баллов.

Желаем успеха!

Таблица для внесения баллов участника

Номер задания	1	2	3	4	5	6	7	8	9	10	11	12	13	14	15	16
Баллы																
Номер задания	17	18	19	20	21	Сумма баллов	Отметка за работу									
Баллы																

№ ~~1111~~
работы.

Десятичные приставки		
Наименование	Обозначение	Множитель
гига	Г	10^9
мега	М	10^6
кило	к	10^3
гекто	г	10^2
санти	с	10^{-2}
милли	м	10^{-3}
микро	мк	10^{-6}
нано	н	10^{-9}

Константы	
ускорение свободного падения на Земле	$g = 10 \frac{\text{м}}{\text{с}^2}$
гравитационная постоянная	$G = 6,7 \cdot 10^{-11} \frac{\text{Н} \cdot \text{м}^2}{\text{кг}^2}$
скорость света в вакууме	$c = 3 \cdot 10^8 \frac{\text{м}}{\text{с}}$
элементарный электрический заряд	$e = 1,6 \cdot 10^{-19} \text{ Кл}$

Плотность			
бензин	$710 \frac{\text{кг}}{\text{м}^3}$	древесина (сосна)	$400 \frac{\text{кг}}{\text{м}^3}$
спирт	$800 \frac{\text{кг}}{\text{м}^3}$	парафин	$900 \frac{\text{кг}}{\text{м}^3}$
керосин	$800 \frac{\text{кг}}{\text{м}^3}$	лёд	$900 \frac{\text{кг}}{\text{м}^3}$
масло машинное	$900 \frac{\text{кг}}{\text{м}^3}$	алюминий	$2700 \frac{\text{кг}}{\text{м}^3}$
вода	$1000 \frac{\text{кг}}{\text{м}^3}$	мрамор	$2700 \frac{\text{кг}}{\text{м}^3}$
молоко цельное	$1030 \frac{\text{кг}}{\text{м}^3}$	цинк	$7100 \frac{\text{кг}}{\text{м}^3}$
вода морская	$1030 \frac{\text{кг}}{\text{м}^3}$	сталь, железо	$7800 \frac{\text{кг}}{\text{м}^3}$
глицерин	$1260 \frac{\text{кг}}{\text{м}^3}$	медь	$8900 \frac{\text{кг}}{\text{м}^3}$
ртуть	$13\,600 \frac{\text{кг}}{\text{м}^3}$	свинец	$11\,350 \frac{\text{кг}}{\text{м}^3}$

Удельная			
теплоёмкость воды	$4200 \frac{\text{Дж}}{\text{кг} \cdot ^\circ\text{C}}$	теплота парообразования воды	$2,3 \cdot 10^6 \frac{\text{Дж}}{\text{кг}}$
теплоёмкость спирта	$2400 \frac{\text{Дж}}{\text{кг} \cdot ^\circ\text{C}}$	теплота парообразования спирта	$9,0 \cdot 10^5 \frac{\text{Дж}}{\text{кг}}$
теплоёмкость льда	$2100 \frac{\text{Дж}}{\text{кг} \cdot ^\circ\text{C}}$	теплота плавления свинца	$2,5 \cdot 10^4 \frac{\text{Дж}}{\text{кг}}$
теплоёмкость алюминия	$920 \frac{\text{Дж}}{\text{кг} \cdot ^\circ\text{C}}$	теплота плавления стали	$7,8 \cdot 10^4 \frac{\text{Дж}}{\text{кг}}$
теплоёмкость стали	$500 \frac{\text{Дж}}{\text{кг} \cdot ^\circ\text{C}}$	теплота плавления олова	$5,9 \cdot 10^4 \frac{\text{Дж}}{\text{кг}}$
теплоёмкость цинка	$400 \frac{\text{Дж}}{\text{кг} \cdot ^\circ\text{C}}$	теплота плавления льда	$3,3 \cdot 10^5 \frac{\text{Дж}}{\text{кг}}$
теплоёмкость меди	$400 \frac{\text{Дж}}{\text{кг} \cdot ^\circ\text{C}}$	теплота сгорания спирта	$2,9 \cdot 10^7 \frac{\text{Дж}}{\text{кг}}$
теплоёмкость олова	$230 \frac{\text{Дж}}{\text{кг} \cdot ^\circ\text{C}}$	теплота сгорания керосина	$4,6 \cdot 10^7 \frac{\text{Дж}}{\text{кг}}$
теплоёмкость свинца	$130 \frac{\text{Дж}}{\text{кг} \cdot ^\circ\text{C}}$	теплота сгорания бензина	$4,6 \cdot 10^7 \frac{\text{Дж}}{\text{кг}}$
теплоёмкость бронзы	$420 \frac{\text{Дж}}{\text{кг} \cdot ^\circ\text{C}}$		

Температура плавления		Температура кипения при нормальном атмосферном давлении	
свинца	327 °C	воды	100 °C
олова	232 °C	спирта	78 °C
льда	0 °C		

Удельное электрическое сопротивление, $\frac{\text{Ом} \cdot \text{мм}^2}{\text{м}}$ (при 20 °C)			
серебро	0,016	никелин	0,4
медь	0,017	нихром (сплав)	1,1
алюминий	0,028	фехраль	1,2
железо	0,10		

Нормальные условия: давление 10^5 Па, температура 0 °C

1

Установите соответствие между физическими величинами и приборами, предназначенными для измерения этих величин. К каждой позиции первого столбца подберите соответствующую позицию из второго столбца и запишите в таблицу выбранные цифры под соответствующими буквами.

ФИЗИЧЕСКИЕ ВЕЛИЧИНЫ

- А) электрический заряд
 Б) мощность тока
 В) сила тока

ПРИБОРЫ

- 1) амперметр
 2) счётчик электрической энергии
 3) ваттметр
 4) вольтметр
 5) электрометр

Ответ:

А	Б	В

2

Установите соответствие между формулами для расчёта физических величин при равномерном движении тела по окружности и названиями этих величин. В формулах использованы обозначения: T – период обращения; R – радиус окружности. К каждой позиции первого столбца подберите соответствующую позицию из второго столбца и запишите в таблицу выбранные цифры под соответствующими буквами.

ФОРМУЛЫ

- А) $\frac{1}{T}$
 Б) $\frac{2\pi R}{T}$

ФИЗИЧЕСКИЕ ВЕЛИЧИНЫ

- 1) линейная скорость
 2) центростремительное ускорение
 3) пройденный путь
 4) частота обращения

Ответ:

А	Б

3

Под микроскопом рассматривают каплю воды со взвешенными в ней мельчайшими частицами краски. Видно, что частицы краски находятся в непрерывном хаотическом движении. Какое явление наблюдается в этом опыте?

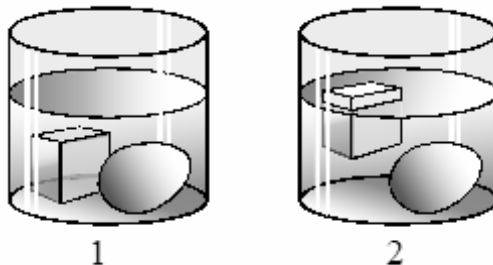
- 1) броуновское движение
 2) атмосферное давление
 3) теплопроводность
 4) диффузия

Ответ.

4

Прочитайте текст и вставьте на места пропусков слова (словосочетания) из приведённого списка.

Сплошной кубик из льда и сырое яйцо последовательно опускают в жидкость 1 и жидкость 2 (см. рисунок).



На кубик и яйцо со стороны жидкостей действует (А)_____. Для кубика в жидкости 2 выталкивающая сила (Б)_____ силу тяжести. Плотность жидкости 2 (В)_____ плотности жидкости 1 и (Г) _____ средней плотности яйца.

Список слов и словосочетаний:

- 1) сила тяжести
- 2) архимедова сила
- 3) атмосферное давление
- 4) больше
- 5) меньше
- 6) уравнивает
- 7) превышает

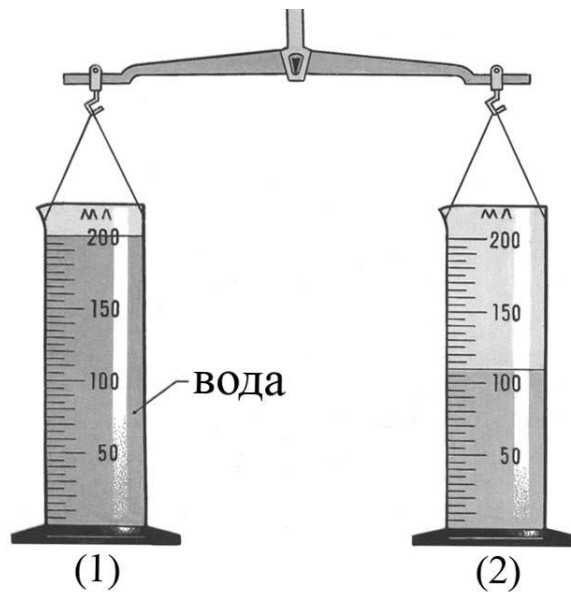
Запишите в таблицу выбранные цифры под соответствующими буквами.

Ответ:

А	Б	В	Г

5

Две одинаковые мензурки с разными жидкостями уравновешены на рычажных весах. В первой мензурке находится вода. Определите плотность жидкости во второй мензурке. Ответ округлите до десятых.



Ответ: _____ $\frac{\text{г}}{\text{см}^3}$.

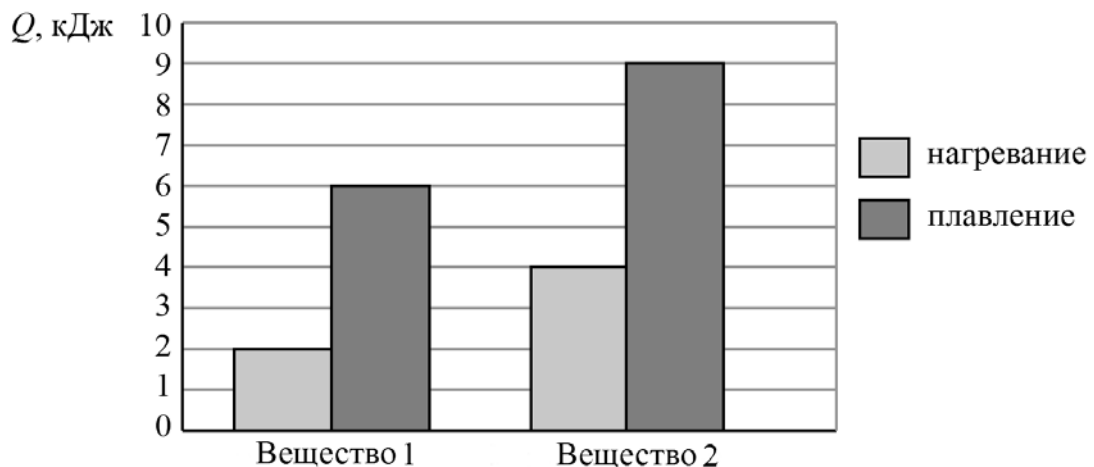
6

Алюминиевый кубик опустили сначала в керосин, а затем в воду. Во сколько раз увеличилась выталкивающая сила, действующая на кубик?

Ответ: в _____ раз(а).

7

На диаграмме для двух веществ приведены значения количества теплоты, необходимого для нагревания 1 кг вещества на 10 °С и для плавления 100 г вещества, нагретого до температуры плавления.



Чему равна удельная теплоёмкость первого вещества?

Ответ: _____ $\frac{\text{Дж}}{\text{кг} \cdot ^\circ\text{С}}$.

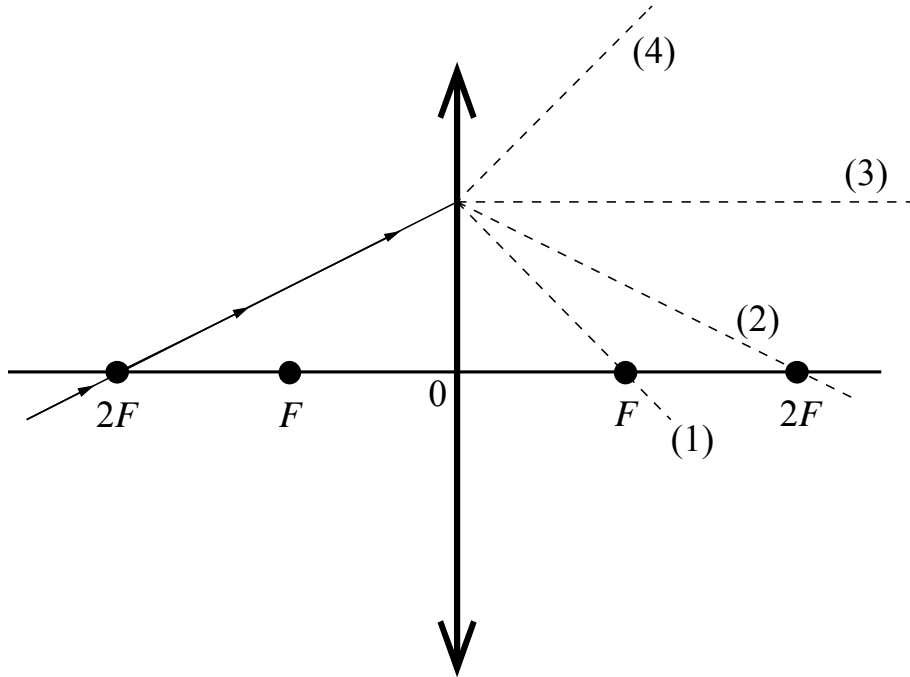
8

При силе тока $0,5\text{ А}$ в металлическом проводнике через его поперечное сечение происходит перенос заряда 25 Кл . Сколько времени продолжается этот процесс?

Ответ: _____ с.

9

На рисунке изображён ход луча, падающего на тонкую линзу с фокусным расстоянием F .



Какая из линий – 1, 2, 3 или 4 – соответствует ходу прошедшего через линзу луча?

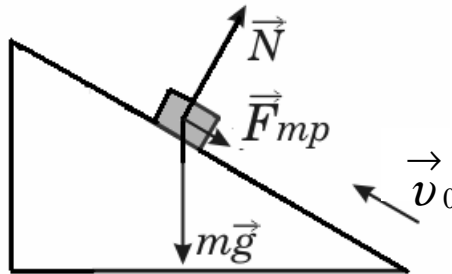
Ответ: _____.

10

Сколько протонов содержит ядро изотопа железа ${}_{26}^{56}\text{Fe}$?

Ответ: _____.

- 11 В инерциальной системе отсчёта брусок, которому сообщили начальную скорость \vec{v}_0 , начинает скользить вверх по наклонной плоскости (см. рисунок). Как изменяются по мере подъёма ускорение бруска и его полная механическая энергия?



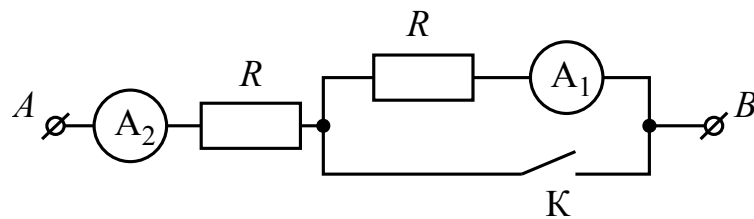
Для каждой величины определите соответствующий характер изменения:

- 1) увеличивается
- 2) уменьшается
- 3) не изменяется

Запишите в таблицу выбранные цифры для каждой физической величины. Цифры в ответе могут повторяться.

Ускорение бруска	Полная механическая энергия бруска

- 12 На рисунке изображён участок электрической цепи, состоящий из резисторов сопротивлением R , подключённых к ним амперметров A_1 и A_2 и ключа K . Определите, как изменятся при замыкании ключа K общее сопротивление цепи и показания амперметра A_1 , если напряжение на участке AB остаётся неизменным.



Для каждой величины определите соответствующий характер изменения:

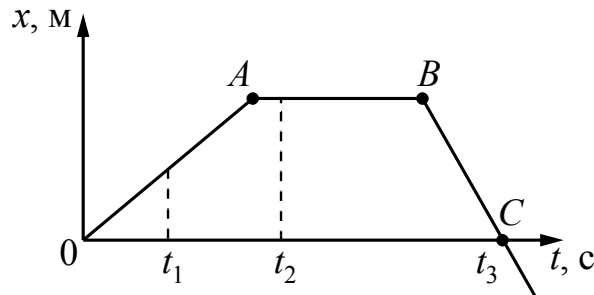
- 1) увеличится
- 2) уменьшится
- 3) не изменится

Запишите в таблицу выбранные цифры для каждой физической величины. Цифры в ответе могут повторяться.

Общее сопротивление цепи	Показания амперметра A_1

13

На рисунке представлен график зависимости координаты x от времени t для тела, движущегося вдоль оси Ox .



Используя данные графика, выберите из предложенного перечня **два** верных утверждения. Укажите их номера.

- 1) Модуль перемещения тела за время от 0 до t_3 равен нулю.
- 2) В момент времени t_1 тело имело максимальное ускорение.
- 3) В момент времени t_2 тело имело максимальную по модулю скорость.
- 4) Момент времени t_3 соответствует остановке тела.
- 5) Участок графика BC соответствует равномерному движению тела.

Ответ.

14

Ниже приведена таблица удельной теплоты сгорания (q) различных видов топлива.

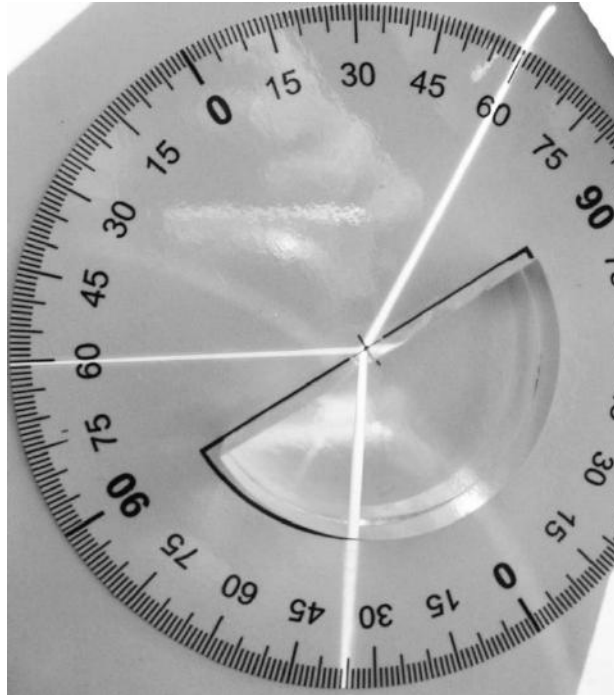
Топливо	$q, \frac{\text{Дж}}{\text{кг}}$	Топливо	$q, \frac{\text{Дж}}{\text{кг}}$
Порох	$0,38 \cdot 10^7$	Древесный уголь	$3,4 \cdot 10^7$
Дрова сухие	$1,0 \cdot 10^7$	Природный газ	$4,4 \cdot 10^7$
Торф	$1,4 \cdot 10^7$	Нефть	$4,4 \cdot 10^7$
Антрацит	$3,0 \cdot 10^7$	Бензин	$4,6 \cdot 10^7$
Каменный уголь	$2,7 \cdot 10^7$	Керосин	$4,6 \cdot 10^7$
Спирт	$2,7 \cdot 10^7$	Водород	$12,0 \cdot 10^7$

Из предложенного перечня утверждений выберите **два** правильных. Укажите их номера.

- 1) Зимой воздух в деревянном доме нагревается быстрее, если печь топить не торфом, а сухими дровами.
- 2) При полном сгорании 5 кг бензина выделяется меньшее количество теплоты, чем при полном сгорании 6 кг древесного угля.
- 3) Удельная теплота сгорания жидкого топлива в основном больше, чем твердого.
- 4) При полном сгорании 10 кг антрацита выделяется такое же количество теплоты, как и при полном сгорании 30 кг сухих дров.
- 5) При полном сгорании 1 кг нефти выделяется 4,4 МДж теплоты.

Ответ.

- 15) На границе воздух-стекло световой луч частично отражается, частично преломляется (см. рисунок).



Угол отражения равен примерно

- 1) 30° 2) 35° 3) 55° 4) 60°

Ответ:

- 16) Установите соответствие между техническими устройствами и физическими явлениями, лежащими в основе их работы.
К каждой позиции первого столбца подберите соответствующую позицию из второго столбца и запишите в таблицу выбранные цифры под соответствующими буквами.

ТЕХНИЧЕСКИЕ УСТРОЙСТВА

ФИЗИЧЕСКИЕ ЯВЛЕНИЯ

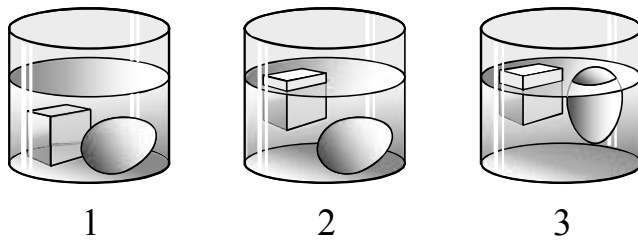
- | | |
|---|---|
| <p>А) проекционный аппарат
Б) электрическая плита</p> | <p>1) тепловое действие электрического тока
2) магнитное действие электрического тока
3) отражение света
4) преломление света</p> |
|---|---|

Ответ:

А	Б

17

Учитель на уроке последовательно опустил в три разные жидкости сплошной кубик изо льда и сырое яйцо (см. рисунок).



Выберите из предложенного перечня **два** утверждения, которые соответствуют результатам проведённых экспериментальных наблюдений. Укажите их номера.

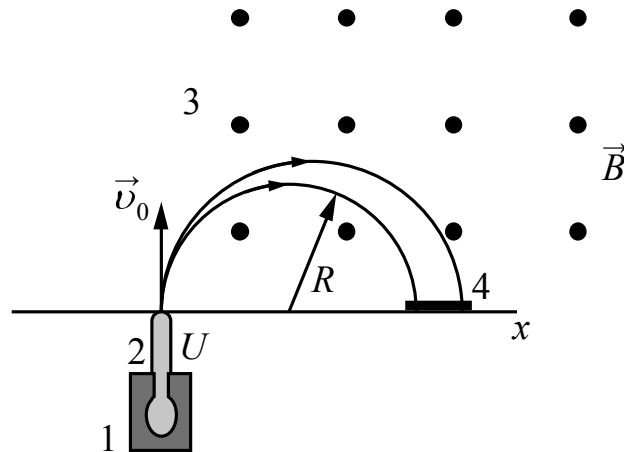
- 1) Плотность яйца равна плотности льда.
- 2) Во всех трёх жидкостях сила тяжести, действующая на яйцо, уравновешена выталкивающей силой.
- 3) Плотность жидкости в третьем стакане наибольшая.
- 4) Плотность жидкости во втором стакане больше плотности льда.
- 5) В первом стакане чистая вода.

Ответ.

--	--

Проблема**Масс-спектрограф**

Одним из важнейших способов качественной идентификации веществ является масс-спектроскопия. Схема масс-спектрографа, позволяющего разделить различные ионы по величине отношения их заряда к массе, представлена на рисунке.



Исследуемый образец специальными методами (испарением, электронным ударом) переводится в газообразное состояние, затем образовавшийся газ ионизируется в источнике 1. Затем ионы ускоряются электрическим полем и формируются в узкий пучок в ускоряющем устройстве 2, после чего через узкую входную щель попадают в камеру 3, в которой создано однородное магнитное поле. Магнитное поле изменяет траекторию движения заряженных частиц. Под действием силы Лоренца ионы начинают двигаться по дуге окружности и попадают на экран 4, где регистрируется место их попадания. Методы регистрации могут быть различными: фотографическими, электронными и т.д.

Радиус траектории определяется по формуле

$$R = \sqrt{\frac{2Um}{B^2q}}$$

где U – электрическое напряжение ускоряющего электрического поля;

B – индукция магнитного поля;

m и q – соответственно масса и заряд частицы.

Так как радиус траектории зависит от массы и заряда иона, то разные ионы попадают на экран на различном расстоянии от источника, что и позволяет их разделять и анализировать состав образца.

В настоящее время разработаны многочисленные типы масс-спектрометров, принципы работы которых отличаются от рассмотренного выше. Изготавливаются, например, динамические масс-спектрометры, в которых массы исследуемых ионов определяются по времени пролёта от источника до регистрирующего устройства.

