

Всероссийская проверочная работа
ДЛЯ ОЦЕНКИ МЕТАПРЕДМЕТНЫХ РЕЗУЛЬТАТОВ ОБУЧЕНИЯ
в соответствии с федеральным государственным образовательным
стандартом основного общего образования
для обучающихся первых курсов по очной форме обучения по образовательным
программам среднего профессионального образования на базе основного общего
образования

Инструкция по выполнению работы

Проверочная работа включает в себя 23 задания.

На выполнение проверочной работы отводится 2 часа (120 минут).

Ответами к заданиям 1–11, 13, 14, 20–23 являются цифра, последовательность цифр или слово (словосочетание). Задания 12, 15–19 требуют полного ответа (дать объяснение, описание или обоснование; высказать и аргументировать собственное мнение). В случае записи неверного ответа зачеркните его и запишите рядом новый.

При выполнении работы не разрешается пользоваться учебниками, рабочими тетрадями и другими справочными материалами.

При выполнении заданий Вы можете пользоваться черновиком. Записи в черновике проверяться и оцениваться не будут.

Советуем выполнять задания в том порядке, в котором они даны. В целях экономии времени пропускайте задание, которое не удаётся выполнить сразу, и переходите к следующему. Если после выполнения всей работы у Вас останется время, то Вы сможете вернуться к пропущенным заданиям.

Баллы, полученные Вами за выполненные задания, суммируются. Постарайтесь выполнить как можно больше заданий и набрать наибольшее количество баллов.

Желаем успеха!

Таблица для внесения баллов участника

Номер задания	1	2	3	4	5	6	7	8	9	10	11	12	13	14	15
Баллы															
Номер задания	16	17(1)	17(2)	18	19	20(1)	20(2)	21.1	21.2	21.3	22	23	Сумма баллов	Отметка за работу	
Баллы															

1

Назовите князя, о котором идёт речь.

Этот князь объединил под своей властью Киев и Новгород. Результатом его военных походов стало подписание самого древнего из сохранившихся письменных договоров между Древнерусским государством и Византийской империей.

Ответ: _____.

2

Заполните пропуски в данных предложениях, используя приведённый ниже список пропущенных элементов: для каждого предложения, обозначенного буквой и содержащего пропуск, выберите номер нужного элемента.

А) Период российской истории с 1725 г. по 1762 г., в течение которого на престоле сменилось несколько правителей, многие из которых пришли к власти, используя поддержку гвардии, получил название «эпоха _____».

Б) Черноморским флотом в 1790 – 1798 гг. командовал адмирал _____.

В) В декабре 1825 г. участники тайного общества организовали выступление на Сенатской площади в _____.

Пропущенные элементы:

- 1) С.О. Макаров
- 2) дворцовых переворотов
- 3) контрреформ
- 4) Ф.Ф. Ушаков
- 5) Санкт–Петербурге
- 6) Москве

Запишите в таблицу выбранные цифры под соответствующими буквами.

Ответ:

А	Б	В

3

Рассмотрите изображение и выполните задание.



Назовите князя, командовавшего русскими дружинами в сражении, юбилею которого посвящена монета.

Ответ: _____.

4

Прочтите отрывок из сочинения историка и укажите территорию, название которой дважды пропущено в тексте.

«8 апреля 1783 г. правительство Екатерины II, сославшись на продолжавшееся нарушение Турцией условий мирного договора, включило _____ в состав России. С этого времени началось строительство в _____ крепостей: в частности, в 1783—1784 гг. был построен укрепленный порт Севастополь.

Из враждебного плацдарма на южной границе России, из постоянного очага грабительских набегов _____ становился важным опорным пунктом России на Чёрном море, прочно обеспечивавшим использование южных морских путей. Укрепила свои позиции Россия и на Кавказе».

Ответ: _____.

5

Заполните пустые ячейки таблицы, используя приведённый ниже список пропущенных элементов: для каждого пропуска, обозначенного буквой, выберите номер нужного элемента.

Год	Событие	Участник
1807 г.	_____ (А)	Александр I
1905 г.	_____ (Б)	_____ (В)
_____ (Г)	Полтавская битва	_____ (Д)

Пропущенные элементы:

- 1) издание жалованной грамоты дворянству
- 2) 1709 г.
- 3) «Кровавое воскресенье»
- 4) Д.А. Милютин
- 5) заключение Тильзитского мира
- 6) 1812 г.
- 7) Г.А. Гапон
- 8) А.Д. Меншиков

Запишите в таблицу выбранные цифры под соответствующими буквами.

Ответ:

А	Б	В	Г	Д

6

Рассмотрите изображение и выполните задание.



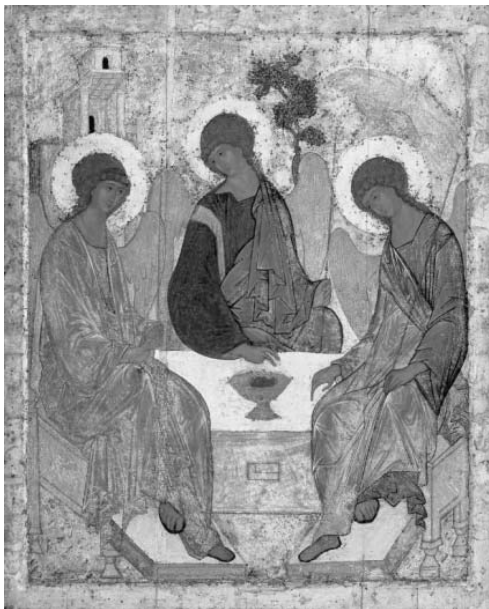
Укажите реку, на берегах которой находился город, названный на медали.

Ответ: _____.

Сериализация
87

и выполните

- 1) «Сказание о Мамаевом побоище»;
- 2) поэма «Мёртвые души»;
- 3) «Повесть о Щелкане Дудентьевиче»
- 4)



5)



7

Какие из приведённых памятников культуры были созданы в XIV – XV вв.? Выберите два памятника культуры и запишите в таблицу цифры, под которыми они указаны.

Ответ:

<input type="text"/>	<input type="text"/>
----------------------	----------------------

8

Создателем какого из приведённых памятников культуры является Андрей Рублёв? Укажите порядковый номер этого памятника культуры.

Ответ:

<input type="text"/>

9

Установите соответствие между полномочиями и субъектами государственной власти РФ, реализующими эти полномочия: к каждой позиции, данной в первом столбце, подберите соответствующую позицию из второго столбца.

ПОЛНОМОЧИЯ

СУБЪЕКТЫ
ГОСУДАРСТВЕННОЙ ВЛАСТИ
РФ

- | | |
|---|---|
| <p>А) утверждение указа Президента России о введении чрезвычайного положения</p> <p>Б) содействие развитию предпринимательства и частной инициативы</p> <p>В) решение вопроса о доверии Правительству Российской Федерации</p> <p>Г) обеспечение проведения в Российской Федерации единой финансовой политики</p> <p>Д) разработка федерального бюджета</p> | <p>1) Государственная Дума</p> <p>2) Совет Федерации</p> <p>3) Правительство РФ</p> |
|---|---|

Запишите в таблицу выбранные цифры под соответствующими буквами.

Ответ:

А	Б	В	Г	Д

10

К несовершеннолетним, признанным виновными в совершении преступлений, предусматриваются два вида уголовно-правового воздействия: назначение наказания и применение принудительных мер воспитательного воздействия. Запишите цифры, под которыми указаны примеры, иллюстрирующие применение принудительных мер воспитательного воздействия.

- 1) Иван был приговорён к лишению свободы на определённый срок.
- 2) Ларисе назначили обязательные работы.
- 3) Макара передали под надзор специализированного государственного органа
- 4) Фёдору было назначено денежное взыскание в размере пяти тысяч рублей.
- 5) Юлии запретили посещать концерты популярной поп-группы.

Ответ: _____.

11

Установите соответствие между примерами и мерами юридической ответственности в РФ: к каждой позиции, данной в первом столбце, подберите соответствующую позицию из второго столбца.

ПРИМЕРЫ

- А) компенсация морального вреда
- Б) лишение свободы на определённый срок
- В) предупреждение
- Г) дисквалификация
- Д) взыскание неустойки

МЕРЫ ЮРИДИЧЕСКОЙ ОТВЕТСТВЕННОСТИ
В РФ

- 1) способы защиты гражданских прав по Гражданскому кодексу РФ
- 2) наказания по Уголовному кодексу РФ
- 3) административные наказания по Кодексу РФ об административных правонарушениях

Запишите в таблицу выбранные цифры под соответствующими буквами.

Ответ:

А	Б	В	Г	Д

12

Рассмотрите фотографию.



Для иллюстрации какой **идеальной (духовной)** потребности человека может быть использована данная фотография? Объясните, почему эту потребность относят к идеальным (духовным).

Ответ: _____

Используя обществоведческие знания, факты социальной жизни и личный социальный опыт, назовите любые два качества, необходимых человеку для того, чтобы его деятельность при удовлетворении данной потребности была успешной.

Ответ: _____

13

Установите соответствие между примерами и функциями денег: к каждому элементу, данному в первом столбце, подберите соответствующий элемент из второго столбца.

ПРИМЕРЫ

ФУНКЦИИ ДЕНЕГ

- | | |
|--|---|
| <p>А) Денис оплатил пластиковой картой билет в театр.</p> <p>Б) Сувенирный магнит на холодильник стоит 100 рублей.</p> <p>В) Каждый месяц Екатерина откладывает деньги на летний отдых.</p> <p>Г) Николай купил автомобиль.</p> <p>Д) Вадим опустил монеты в автомат и получил стаканчик с кофе.</p> | <p>1) средство обращения</p> <p>2) мера стоимости</p> <p>3) средство накопления /сбережения</p> |
|--|---|

Запишите в таблицу выбранные цифры под соответствующими буквами.

□ Ответ:

А	Б	В	Г	Д

14

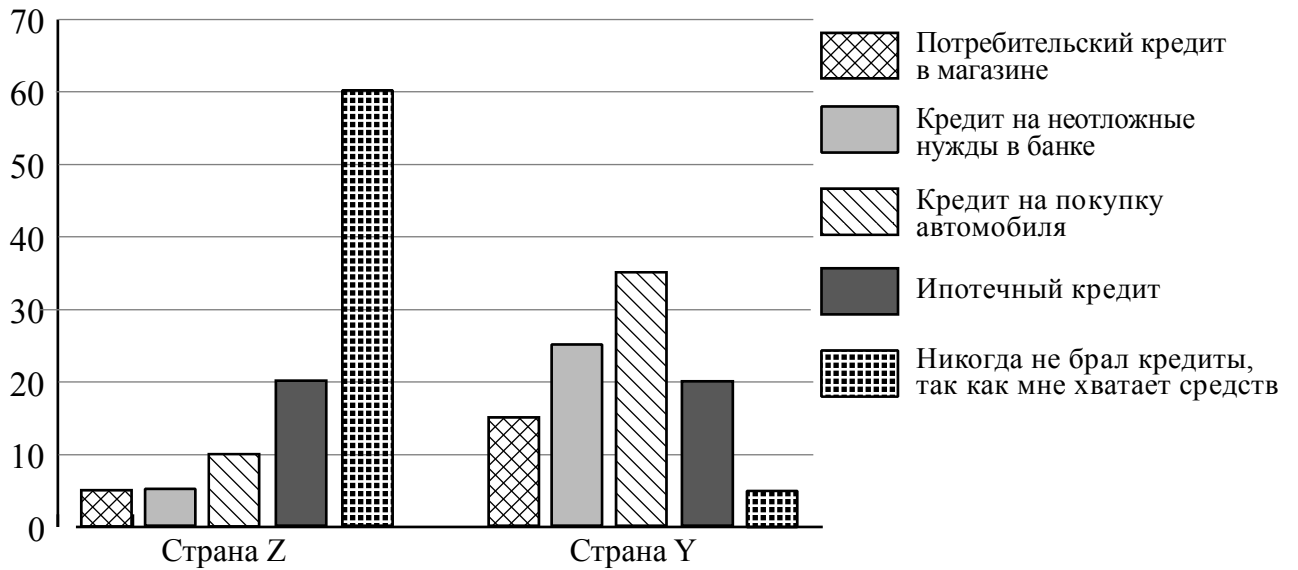
Найдите в приведённом ниже списке два примера финансово грамотных действий граждан при размещении финансовых средств в негосударственные пенсионные фонды (НПФ) и запишите **цифры**, под которыми они указаны.

- 1) Нина направила свои пенсионные накопления в НПФ, который показал высокую доходность в течение десяти лет, включая период экономического кризиса.
- 2) Юрий разместил средства в НПФ с доходностью существенно ниже инфляции.
- 3) Клим направил свои пенсионные накопления в НПФ, недавно созданный молодой перспективной фирмой.
- 4) Руслан выбрал НПФ исключительно под влиянием рекламы, в которой снимался популярный актёр.
- 5) Михаил разместил финансовые средства в НПФ, который в течение нескольких лет без крупных проигрышей обеспечивал среднюю по рынку доходность.

□ Ответ: _____.

15

В ходе социологических опросов жителей стран Z и Y им задавали вопрос: «Приходилось ли Вам оформлять кредит в последние пять лет, если да, то какой (на покупку каких товаров)?». Результаты опроса (в % от числа отвечавших) представлены в графическом виде.



Сформулируйте одно существенное различие в позициях групп опрошенных. Выскажите предположение о том, чем объясняется это различие.

Различие: _____

Предположение: _____



16

Совершеннолетней Капитолине поступил звонок из банка о необходимости погасить просроченный кредит. Капитолина заявила звонившему, что не брала никаких кредитов. Звонивший, сославшись на то, что возможен сбой в системе банка, попросил Капитолину для проверки назвать номер её счёта и контрольные цифры выданной на её имя пластиковой карты.

В чём состоит опасность данной ситуации для личных финансов Капитолины? Как ей правильно поступить в данной ситуации?

Ответ: _____

17

Абсолютное большинство людей общаются в социальных сетях, рассказывают о своей семье, работе и повседневных делах, отдыхе и развлечениях.

Публикация некоторой информации может быть опасной для человека, его семьи. Приведите не менее трёх примеров такой информации и для каждого из них объясните, в чём опасность публикации.

Пример «опасной» информации	Объяснение опасности публикации

18

Назовите не менее трёх правил безопасного поведения, которые гражданин должен соблюдать для предотвращения пожара, связанного с использованием газовой плиты.

Ответ: _____



19

Если вы собрались купаться, то важно оценить возможные угрозы и опасности, связанные с купанием. Для этого необходимо правильно выбрать место купания и оценить погоду и гидрометеорологические факторы.

Назовите не менее двух возможных угроз и опасностей, связанных с купанием, которые могут привести к получению травм или гибели человека.

Ответ: _____



20

На рисунках представлены контуры стран – соседей России с указанием столиц этих стран. Подпишите под каждым рисунком рядом с номером название соответствующей страны.

1) Выберите из списка названия этих стран и укажите их под рисунками.



1 – _____ 2 – _____ 3 – _____ 4 – _____

Страны-соседи России:

Азербайджан, Китай, Украина, Норвегия.

2) Определите расположение указанных Вами стран на схеме и впишите в пустые квадраты их **номера**.

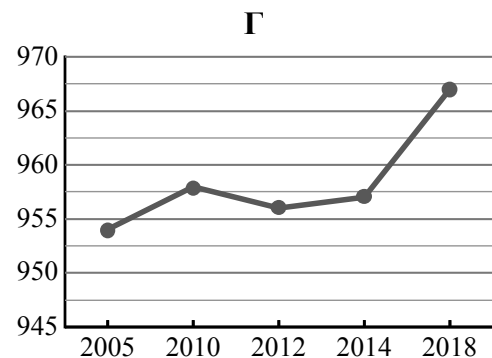
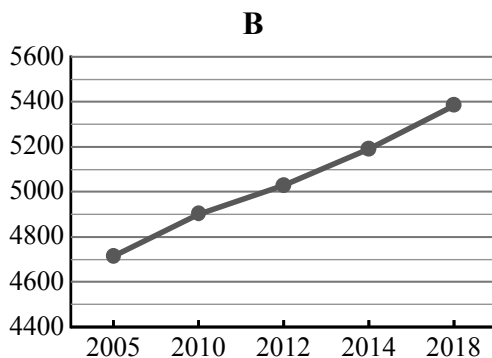
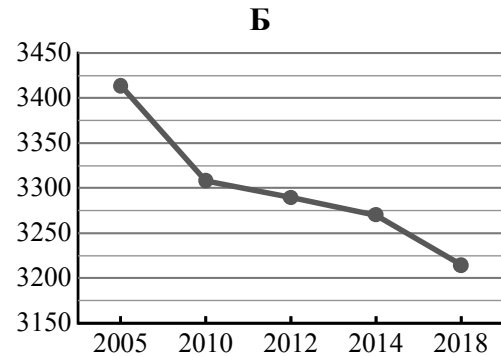
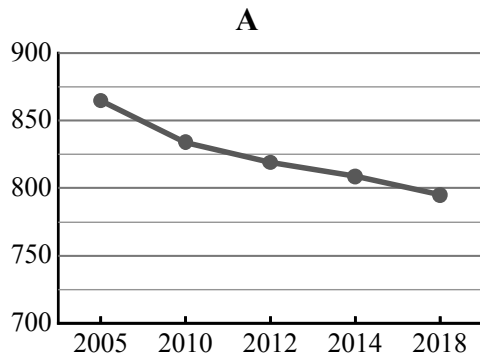


21

Используя представленную ниже таблицу и графики динамики численности населения по субъектам Российской Федерации за период 2005–2018 гг., выполните задания.

Динамика численности населения, тыс. человек

№ п/п	Субъекты РФ	2005 г.	2010 г.	2012 г.	2014 г.	2018 г.
1	Республика Саха (Якутия)	954	958	956	957	967
2	Нижегородская область	3414	3308	3290	3270	3215
3	г. Санкт-Петербург	4713	4899	5028	5192	5384
4	Республика Мордовия	865	834	819	809	795



1) Определите, какому субъекту Российской Федерации соответствует каждый график динамики численности населения. Запишите в ответе **порядковые номера** субъектов Российской Федерации под соответствующими буквами.

Ответ.

А	Б	В	Г

2) В каких из приведённых в таблице субъектов Российской Федерации численность населения за указанный период выросла?

Ответ. _____

3) В каком из приведённых в таблице субъектов Российской Федерации убыль населения за указанный период была наибольшей?

Ответ. _____

22

Такие неблагоприятные климатические явления, как засухи, суховеи и пыльные бури, значительно затрудняют хозяйственное использование территории. Для каких двух из перечисленных регионов России они наиболее характерны? Запишите в таблицу цифры, под которыми указаны эти регионы.

- 1) Кировская область
- 2) Камчатский край
- 3) Астраханская область
- 4) Республика Коми
- 5) Волгоградская область

Ответ.

--	--

23

Туристические фирмы разных регионов России разработали слоганы (рекламные лозунги) для привлечения туристов в свои регионы. Установите соответствие между слоганами и регионами: к каждому элементу первого столбца подберите соответствующий элемент из второго столбца.

СЛОГАНЫ

РЕГИОНЫ

- | | |
|---|---|
| <p>А) Соверши восхождение на высочайшую вершину России!</p> <p>Б) Перейди границу частей света!</p> | <p>1) Кабардино-Балкарская Республика</p> <p>2) Республика Алтай</p> <p>3) Челябинская область</p> <p>4) Чукотский АО</p> |
|---|---|

Запишите в таблицу выбранные цифры под соответствующими буквами.

Ответ:

А	Б