

ВСЕРОССИЙСКАЯ ПРОВЕРОЧНАЯ РАБОТА**ФИЗИКА****11 КЛАСС****Вариант 1****Инструкция по выполнению работы**

Проверочная работа включает в себя 18 заданий. На выполнение работы по физике отводится 1 час 30 минут (90 минут).

Оформляйте ответы в тексте работы согласно инструкциям к заданиям. В случае записи неверного ответа зачеркните его и запишите рядом новый.

При выполнении работы разрешается использовать калькулятор и линейку.

При выполнении заданий Вы можете использовать черновик. Записи в черновике проверяться и оцениваться не будут.

Советуем выполнять задания в том порядке, в котором они даны. Для экономии времени пропускайте задание, которое не удаётся выполнить сразу, и переходите к следующему. Если после выполнения всей работы у Вас останется время, Вы сможете вернуться к пропущенным заданиям.

Баллы, полученные Вами за выполненные задания, суммируются. Постарайтесь выполнить как можно больше заданий и набрать наибольшее количество баллов.

Желаем успеха!

Таблица для внесения баллов участника

Номер задания	1	2	3	4	5	6	7	8	9	10	11	12	13	14	15	16	17	18	Сумма баллов	Отметка за работу
Баллы																				

Ниже приведены справочные данные, которые могут понадобиться Вам при выполнении работы.

Десятичные приставки

Наименование	Обозначение	Множитель	Наименование	Обозначение	Множитель
гига	Г	10^9	сантиметры	см	10^{-2}
мега	М	10^6	миллиметры	мм	10^{-3}
кило	к	10^3	микрометры	мкм	10^{-6}
гекто	г	10^2	нанометры	нм	10^{-9}
деци	д	10^{-1}	пикометры	пм	10^{-12}

<i>Константы</i>	
ускорение свободного падения на Земле	$g = 10 \text{ м/с}^2$
гравитационная постоянная	$G = 6,7 \cdot 10^{-11} \text{ Н} \cdot \text{м}^2 / \text{кг}^2$
универсальная газовая постоянная	$R = 8,31 \text{ Дж}/(\text{моль} \cdot \text{К})$
скорость света в вакууме	$c = 3 \cdot 10^8 \text{ м/с}$
коэффициент пропорциональности в законе Кулона	$k = 9 \cdot 10^9 \text{ Н} \cdot \text{м}^2 / \text{Кл}^2$
модуль заряда электрона (элементарный электрический заряд)	$e = 1,6 \cdot 10^{-19} \text{ Кл}$
постоянная Планка	$h = 6,6 \cdot 10^{-34} \text{ Дж} \cdot \text{с}$

1

Прочитайте перечень понятий, с которыми Вы встречались в курсе физики:

сила тока, потенциальная энергия, весы, магнитный поток, дозиметр, динамометр

Разделите эти понятия на две группы по выбранному Вами признаку. Запишите в таблицу название каждой группы и понятия, входящие в эту группу.

Название группы понятий	Перечень понятий
<input type="text"/>	<input type="text"/>
<input type="text"/>	<input type="text"/>

2

Выберите **два** верных утверждения о физических явлениях, величинах и закономерностях. Запишите в ответе их номера.

- 1) Сила – векторная величина, равная произведению массы тела на сообщаемую ему скорость.
- 2) Тепловым движением называют самопроизвольное перемешивание газов или жидкостей.
- 3) При протекании электрического тока по проводнику количество теплоты, выделяющееся в нём за одно и то же время, возрастает пропорционально квадрату силы тока.
- 4) Ультрафиолетовое, рентгеновское и видимое излучения имеют электромагнитную природу и различаются длиной волны в вакууме.
- 5) Альфа-, бета- и гамма-компоненты радиоактивного излучения – волны электромагнитной природы, различающиеся частотой.

Ответ:

3

Что произойдёт с мячом, неподвижно лежащим на полу вагона движущегося поезда, если поезд повернёт направо?

Ответ: _____

4

Твёрдую ртуть медленно нагревали в сосуде. В таблице приведены результаты измерений её температуры с течением времени.

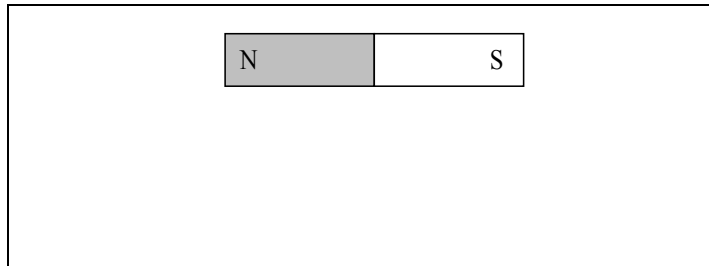
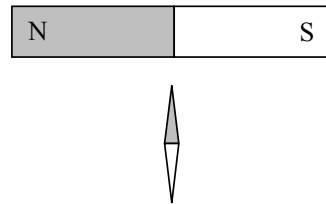
Время, мин.	0	2	4	6	8	10	12	14
Температура, °С	-50	-47	-39	-39	-39	-34	-28	-19

В каком(-их) агрегатном(-ых) состоянии(-ях) находилась ртуть через 10 мин. после начала измерений температуры?

Ответ: _____

5

Магнитная стрелка зафиксирована (северный полюс затемнён, см. рисунок). К стрелке поднесли сильный постоянный полосовой магнит, затем освободили стрелку, она повернулась и остановилась в новом положении. Изобразите на рисунке в рамке новое положение стрелки.



6

Ядро атома содержит 126 нейтронов и 84 протона. Используя фрагмент Периодической системы элементов Д.И. Менделеева, определите название элемента, один из изотопов которого имеет такой состав ядра.

80 200,59 Hg Ртуть	81 204,37 Tl Таллий	82 207,19 Pb Свинец	83 208,980 Bi Висмут	84 [210] Po Полоний	85 210 At Астат	86 [222] Rn Радон
------------------------------------	-------------------------------------	-------------------------------------	--------------------------------------	-------------------------------------	---------------------------------	-----------------------------------

Ответ: _____.

7

Для наблюдения внешнего фотоэффекта платиновую пластину облучают фотонами с энергией 7 эВ при неизменной интенсивности излучения.

В таблице даны значения работы выхода электронов для некоторых металлов.

Металл	A , эВ
Калий	2,2
Литий	2,3
Натрий	2,5
Платина	6,3
Серебро	4,7
Цинк	4,0

Как изменятся фототок насыщения и кинетическая энергия фотоэлектронов, если платиновую пластину заменить на серебряную?

Для каждой величины определите соответствующий характер изменения:

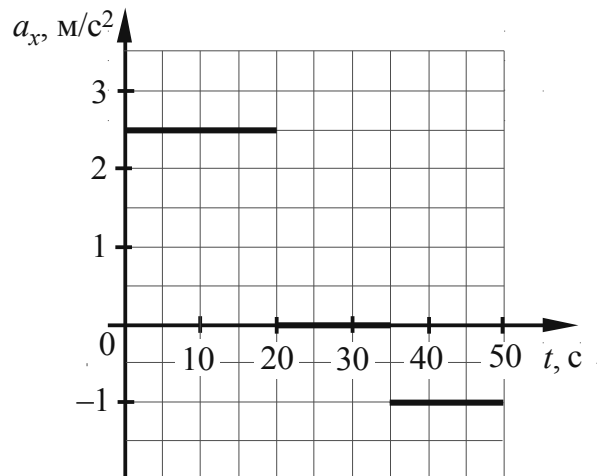
- 1) увеличится
- 2) уменьшится
- 3) не изменится

Запишите в таблицу выбранные цифры для каждой физической величины. Цифры в ответе могут повторяться.

Фототок насыщения	Кинетическая энергия фотоэлектронов

8

На рисунке представлены графики зависимости проекции ускорения от времени для тела, движущегося вдоль оси Ox . В начальный момент времени тело покоилось. Масса тела равна 4 кг.



Выберите **два** верных утверждения, соответствующих данным графика. Запишите в ответе их номера.

- 1) Модуль равнодействующей силы, действующей на тело, был минимальным в интервале времени от 35 до 50 с.
- 2) В течение первых 20 с на тело действовала равнодействующая сила, равная 10 Н.
- 3) В интервале времени от 20 до 35 с тело двигалось равномерно и прямолинейно.
- 4) Через 50 с от начала движения тело остановилось.
- 5) Через 20 с от начала движения скорость тела равнялась 5 м/с.

Ответ:

--	--

9

Выталкивающая сила, действующая на алюминиевый цилиндр объёмом 100 см^3 , полностью погружённый в жидкость, равна $(0,7 \pm 0,2) \text{ Н}$. В какую(-ие) из жидкостей, представленных в таблице, мог быть погружён цилиндр?

Жидкость	Плотность жидкости, кг/м^3 (при давлении 1 атм. и температуре 20°C)
Вода	1000
Масло машинное	900
Керосин	800
Бензин	710
Ртуть	13600

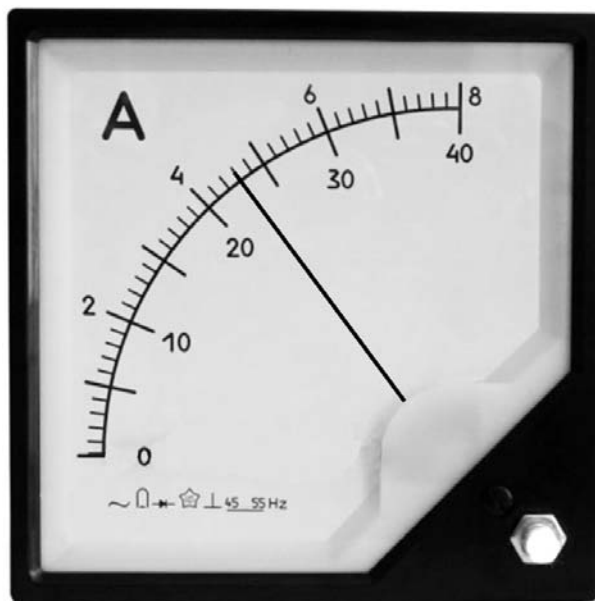
Запишите решение и ответ.

Решение: _____

Ответ: _____

10

С помощью амперметра проводились измерения силы тока в электрической цепи. Использовалась шкала с пределом измерения 8 А. Погрешность измерений силы тока равна цене деления шкалы амперметра.



Запишите в ответ показания амперметра с учётом погрешности измерений.

Ответ: _____ А.

11

На уроке провели следующий опыт. В закрытом подвижном поршнем цилиндре находится воздух и небольшое количество топлива. При быстром нажатии на поршень топливо воспламеняется (см. рисунок).



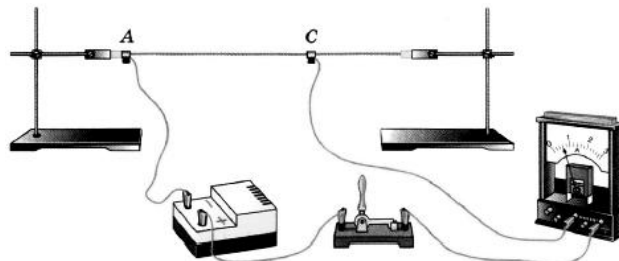
С какой целью был проведён данный опыт?

Ответ: _____

12

Вам необходимо продемонстрировать, что электрическое сопротивление проводника зависит от площади его поперечного сечения. Имеется следующее оборудование (см. рисунок):

- источник тока;
- амперметр;
- ключ;
- соединительные провода;
- штативы для закрепления проводника и скользящие контакты, при помощи которых можно изменять длину проводника, включённого в электрическую цепь;
- набор из пяти проводников одинаковой длины (100 см), характеристики приведены в таблице.



Таблица

Номер проводника	Длина проводника	Площадь поперечного сечения проводника	Материал, из которого изготовлен проводник
1	100 см	1,5 мм ²	нихром
2	100 см	1,2 мм ²	медь
3	100 см	0,5 мм ²	сталь
4	100 см	0,8 мм ²	медь
5	100 см	0,5 мм ²	медь

В ответе:

1. Зарисуйте схему электрической цепи. Укажите номера используемых проводников (см. таблицу).
2. Опишите порядок действий при проведении исследования.

Ответ: _____

13

Установите соответствие между техническими устройствами и физическими явлениями, лежащими в основе принципа их действия. К каждой позиции первого столбца подберите соответствующую позицию из второго столбца.

ТЕХНИЧЕСКИЕ УСТРОЙСТВА

- А) линза
- Б) зеркало

ФИЗИЧЕСКИЕ ЯВЛЕНИЯ

- 1) интерференция света
- 2) преломление света
- 3) дифракция света
- 4) отражение света

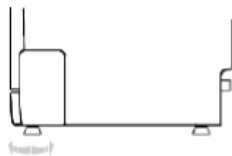
Запишите в таблицу выбранные цифры под соответствующими буквами.

Ответ:

А	Б

Прочитайте фрагмент инструкции к посудомоечной машине и выполните задания 14 и 15.

Регулировка горизонтального уровня машины.



После установки машины отрегулируйте ее горизонтальный уровень с помощью регулировки высоты ножек (ножки могут вворачиваться или выворачиваться). Машина не должна иметь наклон более 2°.



ИНСТРУКЦИИ ОТНОСИТЕЛЬНО ВЫПОЛНЕНИЯ ЗАЗЕМЛЕНИЯ

Данный электроприбор отвечает требованиям международных стандартов по технике безопасности. Он снабжен электрической вилкой с контактом заземления, который обеспечивает полное заземление изделия.



ПРЕДУПРЕЖДЕНИЕ относительно безопасности:

НЕ ПОЛЬЗУЙТЕСЬ ДЛЯ ПОДКЛЮЧЕНИЯ ДАННОГО ЭЛЕКТРОПРИБОРА К ЭЛЕКТРОСЕТИ УДЛИНИТЕЛЬНЫМ ШНУРОМ И ПЕРЕХОДНИКОМ. НИ В КОЕМ СЛУЧАЕ НЕ ОТРЕЗАЙТЕ И НЕ СНИМАЙТЕ С ВИЛКИ ТРЕТИЙ ШТЫРЕК (ШТЫРЕК ЗАЩИТНОГО ЗАЗЕМЛЕНИЯ).

14

В инструкции указано, что посудомоечную машину нужно устанавливать горизонтально. Что может произойти, если нарушить это правило?

Ответ: _____

15

Почему в инструкции запрещается срезать с вилки третий штырек? Ответ поясните.

Ответ: _____

Прочитайте текст и выполните задания 16, 17 и 18.**Рентгеновские лучи**

Рентгеновское излучение – это электромагнитные волны, энергия фотонов которых лежит на шкале электромагнитных волн между ультрафиолетовым излучением и гамма-излучением.

Рентгеновские лучи возникают всегда, когда движущиеся с высокой скоростью электроны тормозятся материалом анода (например, в газоразрядной трубке низкого давления). Часть энергии, не рассеивающаяся в форме тепла, превращается в энергию электромагнитных волн (рентгеновские лучи).

Есть два типа рентгеновского излучения: тормозное и характеристическое. Тормозное рентгеновское излучение не является монохроматическим, оно характеризуется разнообразием длин волн, которое может быть представлено сплошным (непрерывным) спектром.

Характеристическое рентгеновское излучение имеет не сплошной, а линейчатый спектр. Этот тип излучения возникает, когда быстрый электрон, достигая анода, выбивает электроны из внутренних электронных оболочек атомов анода. Пустые места в оболочках занимаются другими электронами атома. При этом испускается рентгеновское излучение с характерным для материала анода спектром энергий.

Монохроматическое рентгеновское излучение, длины волн которого сопоставимы с размерами атомов, широко используется для исследования структуры веществ. В основе данного метода лежит явление дифракции рентгеновских лучей на трёхмерной кристаллической решётке. Дифракция рентгеновских лучей на монокристаллах была открыта в 1912 г. М. Лауэ. Направив узкий пучок рентгеновских лучей на неподвижный кристалл, он наблюдал на помещённой за кристаллом пластинке дифракционную картину, которая состояла из большого количества расположенных в определённом порядке пятен.

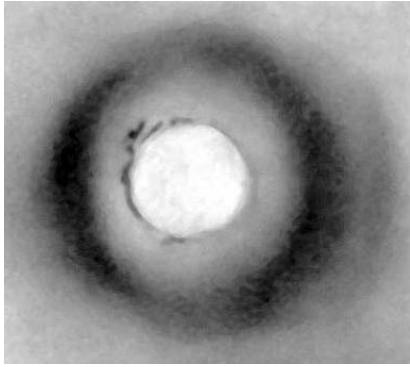
Дифракционная картина, получаемая от поликристаллического материала (например, металлов), представляет собой набор чётко обозначенных колец. От аморфных материалов (или жидкостей) получают дифракционную картину с размытыми кольцами.

16

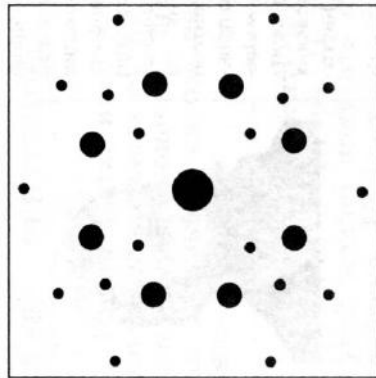
Какой из типов рентгеновского излучения имеет непрерывный спектр?

Ответ: _____

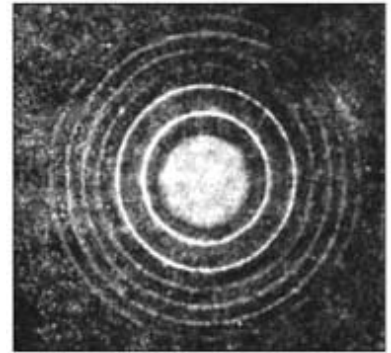
17 На рисунках представлены дифракционные картины, полученные на монокристалле, металлической фольге и воде. Какая из картин соответствует дифракции на металле?



(1)



(2)



(3)

Ответ: _____

18 Меняется ли, и если меняется, то как максимальная частота излучения при торможении электронов на аноде газоразрядной трубки, если увеличить напряжение между катодом и анодом? Ответ поясните.

Ответ: _____

