

**Проверочная работа  
по БИОЛОГИИ**

**5 КЛАСС**

**Вариант 1**

**Инструкция по выполнению работы**

На выполнение работы по биологии даётся 45 минут. Работа включает в себя 10 заданий.

Ответы на задания запишите в поля ответов в тексте работы. В случае записи неверного ответа зачеркните его и запишите рядом новый.

При выполнении работы не разрешается пользоваться учебником, рабочими тетрадями и другим справочным материалом.

При необходимости можно пользоваться черновиком. Записи в черновике проверяться и оцениваться не будут.

Советуем выполнять задания в том порядке, в котором они даны. В целях экономии времени пропускайте задание, которое не удаётся выполнить сразу, и переходите к следующему. Если после выполнения всей работы у Вас останется время, то Вы сможете вернуться к пропущенным заданиям.

***Желаем успеха!***

---

*Заполняется учителем, экспертом или техническим специалистом*

**Обратите внимание:** в случае, если какие-либо задания не могли быть выполнены целым классом по причинам, связанным с отсутствием соответствующей темы в реализуемой школой образовательной программе, в форме сбора результатов ВПР всем обучающимся класса за данное задание вместо балла выставляется значение «Тема не пройдена». В соответствующие ячейки таблицы заполняется н/п.

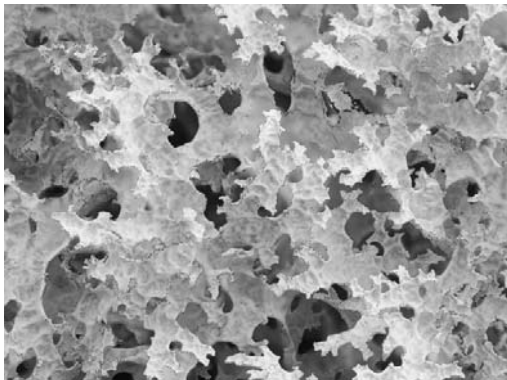
*Таблица для внесения баллов участника*

| Номер задания | 1.1 | 1.2 | 1.3 | 2.1 | 2.2 | 3.1 | 3.2 | 4.1 | 4.2 | 4.3 | 5 | 6.1 | 6.2 | 7.1 | 7.2 | 8 | 9 | 10 К1 | 10 К2 | 10 К3 | Сумма баллов | Отметка за работу |  |
|---------------|-----|-----|-----|-----|-----|-----|-----|-----|-----|-----|---|-----|-----|-----|-----|---|---|-------|-------|-------|--------------|-------------------|--|
| Баллы         |     |     |     |     |     |     |     |     |     |     |   |     |     |     |     |   |   |       |       |       |              |                   |  |

1

Рассмотрите фотографии с изображением представителей различных объектов природы.

1.1. Подпишите их названия, используя слова из предложенного списка: *бактерии, лишайники, животные.*



А. \_\_\_\_\_

Б. \_\_\_\_\_



В. \_\_\_\_\_

1.2. Два из изображённых на фотографиях объекта объединены общим признаком. Выпишите название объекта, «выпадающего» из общего ряда. Объясните свой выбор.

Ответ. \_\_\_\_\_

1.3. В приведённом ниже списке даны характеристики объектов живой природы. Все они, за исключением одной, относятся к характеристикам объекта, изображённого в задании 1.1 над буквой В. Выпишите эту характеристику, которая «выпадает» из общего ряда. Объясните свой выбор.

*Фотосинтез, активный образ жизни, клеточное строение, половое размножение.*

Ответ. \_\_\_\_\_

2

2.1. При встрече хозяина собака активно виляет хвостом. Найдите в приведённом ниже списке и запишите название этого процесса.

*Рост, развитие, движение, размножение.*

Ответ. \_\_\_\_\_

2.2. В чём заключается значение этого процесса для животного?

Ответ. \_\_\_\_\_

3

3.1. Выберите из приведённого ниже списка два примера оборудования, которые следует использовать для исследования строения конечностей домашней пчелы в лаборатории.

Список приборов:

- 1) фотоловушка
- 2) мерный цилиндр
- 3) предметное стекло
- 4) бинокль
- 5) световой микроскоп

Запишите в таблицу номера выбранных примеров оборудования.

Ответ. 

|  |  |
|--|--|
|  |  |
|--|--|

3.2. Знаниями в области какой биологической науки Вы воспользуетесь, проводя такое исследование?

Ответ. \_\_\_\_\_

4

4.1. Ольга на уроке изучала устройство цифрового микроскопа и делала соответствующие подписи к рисункам. Какую деталь микроскопа на рисунках она обозначила буквой А?

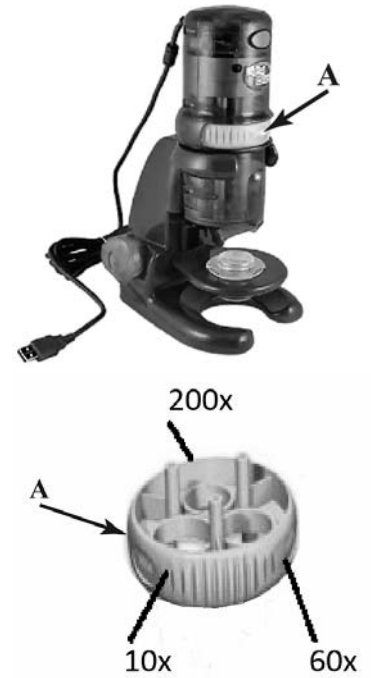
Ответ. \_\_\_\_\_

4.2. Какую функцию выполняет эта часть цифрового микроскопа при работе с ним?

Ответ. \_\_\_\_\_

4.3. Ольга рассмотрела лист элодеи под цифровым микроскопом, на котором было указано:  
– увеличение объектива – 10.  
Какое увеличение даёт данный микроскоп?

Ответ. \_\_\_\_\_



5

Людмила и Александр собрали и подготовили для коллекции образцы растений. Для каждого растения им необходимо составить «паспорт», соответствующий положению этого растения в общей классификации организмов. Помогите ребятам записать в таблицу **слова (словосочетание)** из предложенного списка (или их цифровые обозначения) в такой последовательности, чтобы получился «паспорт» растения, изображённого на фотографии.



*Сосна обыкновенная*

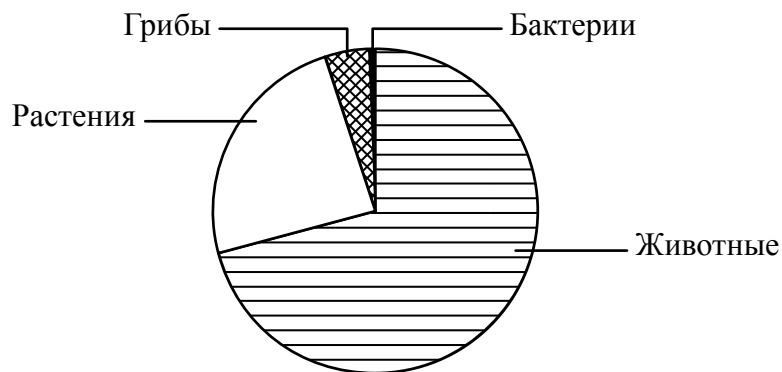
Список слов (словосочетание):

- 1) Голосеменные
- 2) Сосна
- 3) Сосна обыкновенная
- 4) Растения

| Царство | Отдел | Род | Вид |
|---------|-------|-----|-----|
|         |       |     |     |

6

На диаграмме показано примерное соотношение количества видов разных царств живой природы.



6.1. Определите царство, в котором насчитывается минимальное количество видов по сравнению с другими.

Ответ. \_\_\_\_\_

6.2. Как можно объяснить высокое разнообразие видов представителей царства Животные?

Ответ. \_\_\_\_\_

\_\_\_\_\_

7

Прочитайте текст и выполните задания.

(1)Медоносные пчёлы содержатся человеком для получения мёда, воска, перги и других ценных продуктов. (2)Тело пчелы разделено на три отдела: голову, грудь и брюшко. (3)На верхней стороне грудного отдела располагаются две пары крыльев: крупные, «моторные» – передние; рулевые, меньшего размера – задние. (4)Медоносные пчёлы живут семьёй, в которой одна плодovitая самка (матка), тысячи неплодovitых самок (рабочих пчёл) и несколько сотен плодovitых самцов (трутней). (5)Смена ролей рабочей пчелы связана с постепенным развитием «молочных», восковых и ядовитых желёз. (6)Рабочие медоносный пчелы, собирая нектар, переносят пыльцу с одних цветков на другие и, таким образом, являются опылителями многих сельскохозяйственных растений (вишни, груши, яблони, земляники и др.).

7.1. В каких предложениях текста описывается внешнее строение пчёл? Запишите номера выбранных предложений.

Ответ. \_\_\_\_\_

7.2. Сделайте описание груши по следующему плану.

А) Какие среды обитания освоила груша?

Ответ. \_\_\_\_\_

Б) Какой признак внешнего строения груши указывает на её приспособленность к жизни в условиях этой среды? Ответ поясните.

Ответ. \_\_\_\_\_

\_\_\_\_\_

В) Какие отношения складываются между грушей и домашней пчелой в искусственных экосистемах?

Ответ. \_\_\_\_\_



8

Заполните пустые ячейки на схеме, выбрав необходимые слова из приведённого списка.

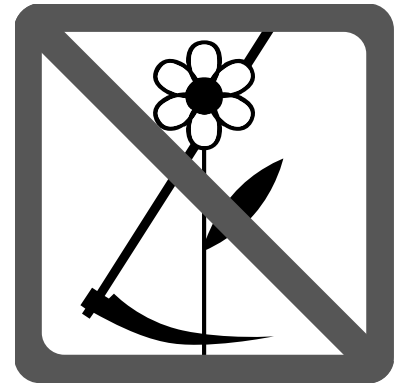
*Тайга, глухарь, верблюд, кактус, брусника, тундра, кактус, жук-скарабей, степь.*



9

Как Вы думаете, какое правило устанавливается изображённым на рисунке знаком?

Напишите в ответе это правило и укажите место, где можно встретить такой знак.



Ответ. \_\_\_\_\_

\_\_\_\_\_

\_\_\_\_\_

\_\_\_\_\_

10

На фотографии изображены представители одной из профессий, связанных с биологией. Определите эту профессию.



Ответ. \_\_\_\_\_

Напишите, какую работу выполняют люди этой профессии. Чем эта работа полезна обществу?

Ответ. \_\_\_\_\_

\_\_\_\_\_

\_\_\_\_\_

\_\_\_\_\_