

**Проверочная работа  
по БИОЛОГИИ**

**5 КЛАСС**

**Вариант 2**

**Инструкция по выполнению работы**

На выполнение работы по биологии даётся 45 минут. Работа включает в себя 10 заданий.

Ответы на задания запишите в поля ответов в тексте работы. В случае записи неверного ответа зачеркните его и запишите рядом новый.

При выполнении работы не разрешается пользоваться учебником, рабочими тетрадями и другим справочным материалом.

При необходимости можно пользоваться черновиком. Записи в черновике проверяться и оцениваться не будут.

Советуем выполнять задания в том порядке, в котором они даны. В целях экономии времени пропускайте задание, которое не удаётся выполнить сразу, и переходите к следующему. Если после выполнения всей работы у Вас останется время, то Вы сможете вернуться к пропущенным заданиям.

***Желаем успеха!***

---

*Заполняется учителем, экспертом или техническим специалистом*

**Обратите внимание:** в случае, если какие-либо задания не могли быть выполнены целым классом по причинам, связанным с отсутствием соответствующей темы в реализуемой школой образовательной программе, в форме сбора результатов ВПР всем обучающимся класса за данное задание вместо балла выставляется значение «Тема не пройдена». В соответствующие ячейки таблицы заполняется н/п.

*Таблица для внесения баллов участника*

Номер задания	1.1	1.2	1.3	2.1	2.2	3.1	3.2	4.1	4.2	4.3	5	6.1	6.2	7.1	7.2	8	9	10 К1	10 К2	10 К3	Сумма баллов	Отметка за работу
Баллы																						

1

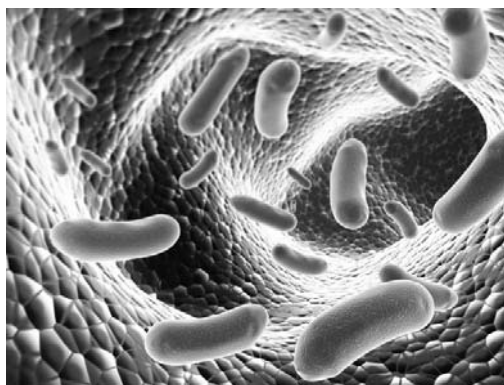
Рассмотрите фотографии с изображением представителей различных объектов природы.

1.1. Подпишите их названия, используя слова из предложенного списка: *бактерии, грибы, животные.*



А. \_\_\_\_\_

Б. \_\_\_\_\_



В. \_\_\_\_\_

1.2. Два из изображённых на фотографиях объекта объединены общим признаком. Выпишите название объекта, «выпадающего» из общего ряда. Объясните свой выбор.

Ответ. \_\_\_\_\_

1.3. В приведённом ниже списке даны характеристики объектов живой природы. Все они, за исключением одной, относятся к характеристикам объекта, изображённого в задании 1.1 над буквой А. Выпишите эту характеристику, которая «выпадает» из общего ряда. Объясните свой выбор.

*Неограниченный рост, активный образ жизни, клеточное строение, размножение спорами.*

Ответ. \_\_\_\_\_

2

2.1. В сосудах кровеносной системы ящерицы происходит процесс, при котором углекислый газ от мышечных клеток перемещается к лёгким. Найдите в приведённом ниже списке и запишите название этого процесса.

*Размножение, питание, транспорт веществ, раздражимость.*

Ответ. \_\_\_\_\_

2.2. В чём заключается значение этого процесса для животного?

Ответ. \_\_\_\_\_

3

3.1. Выберите из приведённого ниже списка два примера оборудования, которые следует использовать для наблюдения за весенними изменениями берёзы белой в природе.

Список приборов:

- 1) датчик спутниковой навигации
- 2) мерный цилиндр
- 3) предметное стекло
- 4) фотоаппарат
- 5) ботаническая папка

Запишите в таблицу номера выбранных примеров оборудования.

Ответ.

--	--

3.2. Знаниями в области какой биологической науки Вы воспользуетесь, проводя такое наблюдение?

Ответ. \_\_\_\_\_

4

4.1. Ольга на уроке изучала устройство цифрового микроскопа и делала соответствующие подписи к рисунку. Какую деталь микроскопа на рисунке она обозначила буквой А?

Ответ. \_\_\_\_\_

4.2. Какую функцию выполняет эта часть цифрового микроскопа при работе с ним?

Ответ. \_\_\_\_\_

4.3. Ольга рассмотрела клетки крови лягушки под цифровым микроскопом, на котором было указано:  
– увеличение объектива – 60.  
Какое увеличение даёт данный микроскоп?

Ответ. \_\_\_\_\_



5

Анатолий и Виктория собрали для коллекции разных животных. Для каждого животного им необходимо составить «паспорт», соответствующий положению этого животного в общей классификации организмов. Помогите ребятам записать в таблицу **слова (словосочетание)** из предложенного списка в такой последовательности, чтобы получился «паспорт» животного, изображённого на фотографии.



*Красотка темнокрылая*

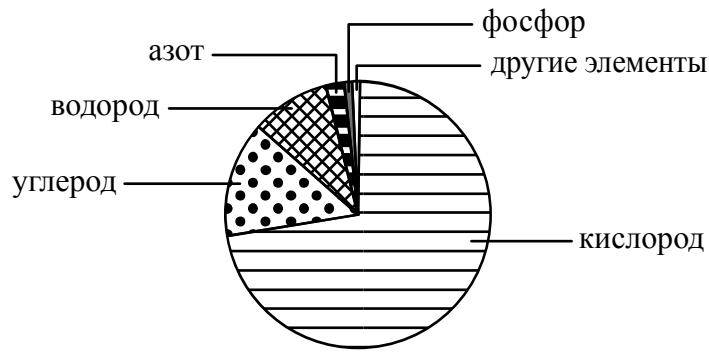
Список слов (словосочетание):

- 1) Членистоногие
- 2) Красотка темнокрылая
- 3) Красотка
- 4) Животные

Царство	Тип	Род	Вид

6

На диаграмме показано процентное содержание некоторых химических элементов в клетке.



6.1. Какой из указанных на диаграмме химических элементов содержится в клетке в большем количестве, чем азот, но меньшем, чем углерод?

Ответ. \_\_\_\_\_

6.2. В результате какого основного процесса жизнедеятельности организма осуществляется поступление азота из окружающей среды в клетки животного?

Ответ. \_\_\_\_\_

\_\_\_\_\_

7

Прочитайте текст и выполните задания.

(1)Синий кит – самое крупное современное животное: его длина достигает 33 метров, а масса может превышать 150 тонн. (2)Территория распространения синего кита охватывает практически весь Мировой океан. (3)Синий кит питается планктоном с помощью цедильного аппарата из пластин китового уса. (4)Пищевой рацион кита образуют в основном мелкие рачки, реже более крупные рачки. (5)Продолжительность жизни синего кита, по разным наблюдениям, составляет 70–110 лет. (6)Половозрелость наступает к 10 годам, после чего самка рождает один раз в два года по одному детёнышу.

7.1. В каких предложениях текста описываются физиологические признаки синего кита? Запишите номера выбранных предложений.

Ответ. \_\_\_\_\_

7.2. Сделайте описание тунца обыкновенного по следующему плану.

А) Какую среду обитания освоил тунец?

Ответ. \_\_\_\_\_

Б) Какой признак внешнего строения тунца указывает на его приспособленность к жизни в условиях этой среды? Ответ поясните.

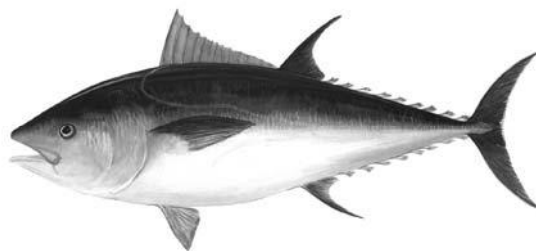
Ответ. \_\_\_\_\_

\_\_\_\_\_

\_\_\_\_\_

В) Какие отношения складываются между китом и тунцом в природе?

Ответ. \_\_\_\_\_



8 Заполните пустые ячейки на схеме, выбрав необходимые слова из приведённого списка.

*Кактус, тайга, голубика, лемминг, ель, тундра, дуб, глухарь, степь.*



9 Как Вы думаете, какое правило устанавливается изображённым на рисунке знаком? Напишите в ответе это правило и укажите место, где можно встретить такой знак.



Ответ. \_\_\_\_\_

\_\_\_\_\_

\_\_\_\_\_

\_\_\_\_\_

10

На фотографии изображён представитель одной из профессий, связанных с биологией. Определите эту профессию.



Ответ. \_\_\_\_\_

Напишите, какую работу выполняют люди этой профессии. Чем эта работа полезна обществу?

Ответ. \_\_\_\_\_

\_\_\_\_\_

\_\_\_\_\_

\_\_\_\_\_

\_\_\_\_\_