

**Проверочная работа
по ГЕОГРАФИИ**

6 КЛАСС

Вариант 2

Инструкция по выполнению работы

На выполнение работы по географии даётся 45 минут. Работа включает в себя 9 заданий.


Ответы на задания запишите в поля ответов в тексте работы. В случае записи неверного ответа зачеркните его и запишите рядом новый.

Для выполнения задания 3 Вам потребуется линейка, а для выполнения задания 6 – карандаш.

При выполнении работы не разрешается пользоваться учебником, рабочими тетрадями, атласом и другим справочным материалом.

При необходимости можно пользоваться черновиком. Записи в черновике проверяться и оцениваться не будут.

Советуем выполнять задания в том порядке, в котором они даны. В целях экономии времени пропускайте задание, которое не удаётся выполнить сразу, и переходите к следующему. Если после выполнения всей работы у Вас останется время, то Вы сможете вернуться к пропущенным заданиям.

Значком  отмечены задания, ответы на которые фиксируются на карте, приведённой на странице 2.

Желаем успеха!

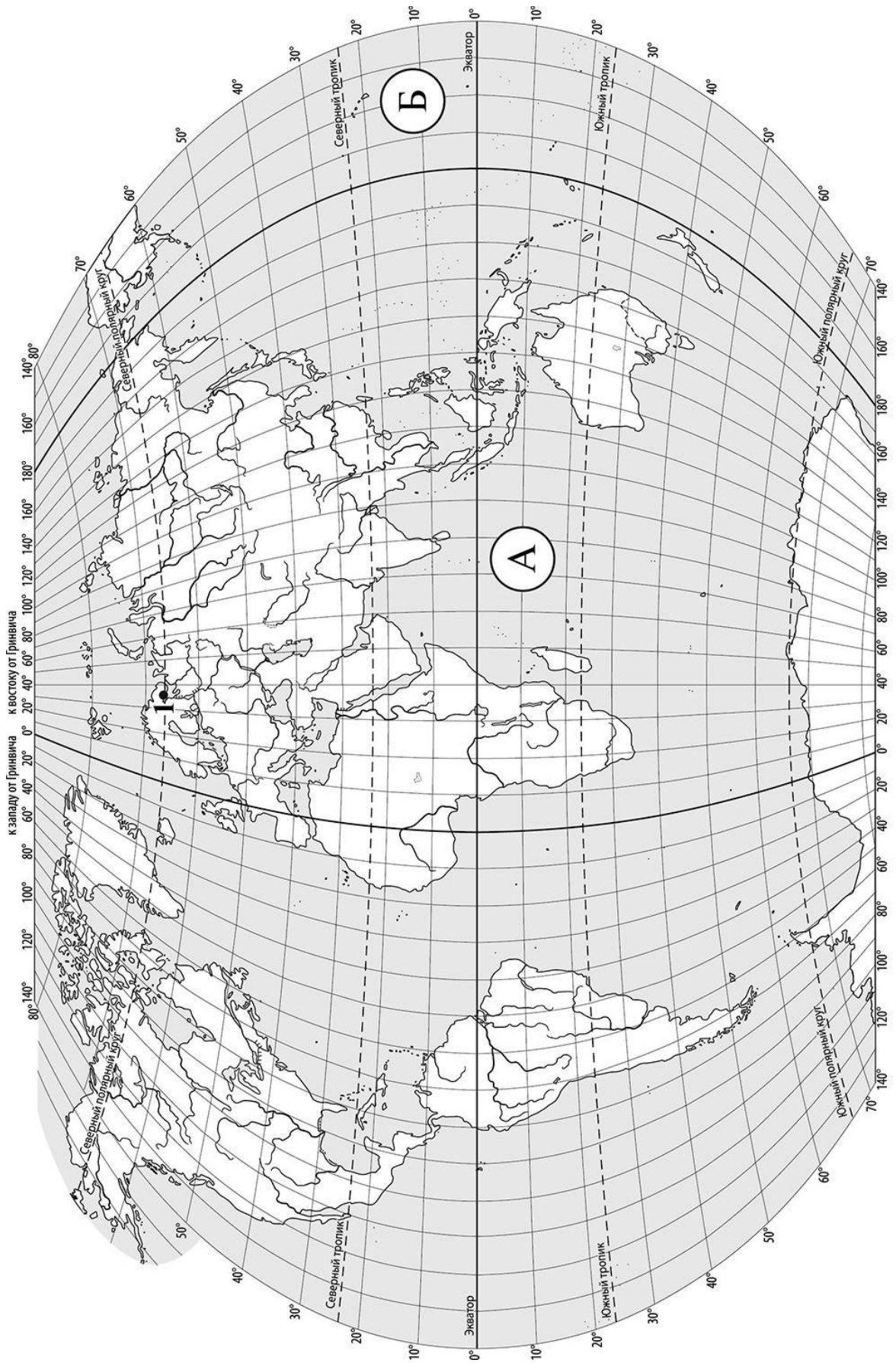
Заполняется учителем, экспертом или техническим специалистом

Обратите внимание: в случае, если какие-либо задания не могли быть выполнены целым классом по причинам, связанным с отсутствием соответствующей темы в реализуемой школой образовательной программе, в форме сбора результатов ВПР всем обучающимся класса за данное задание вместо балла выставляется значение «Тема не пройдена». В соответствующие ячейки таблицы заполняется н/п.

Таблица для внесения баллов участника

Номер задания	1.1	1.2	2.1	2.2	3.1	3.2	3.3	4.1	4.2	4.3	5.1	5.2	6.1	6.2	6.3	7
Баллы																

Номер задания	8	9.1	9.2	9.3	Сумма баллов	Отметка за работу
Баллы						



Задание 1 выполняется с использованием карты мира, приведённой на странице 2.

1

Рассмотрите карту мира и выполните задания.

1.1. Запишите названия океанов, обозначенных на карте буквами А и Б.

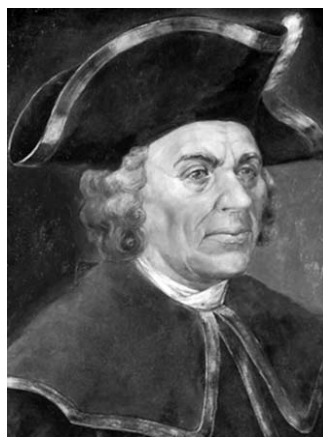
Название океана (А) :

Название океана (Б) :

1.2. С каким из названных Вами океанов связаны открытия путешественников и исследователей, изображённых на портретах? Укажите в ответе букву, обозначающую на карте океан, которому Фернан Магеллан дал название во время своего кругосветного плавания.



Фернан Магеллан



Витус Беринг

Ответ.



Подпишите на карте материи, берега которых омывают воды указанного Вами океана.



Задание 2 выполняется с использованием карты мира, приведённой на странице 2.

2

Рассмотрите карту мира и выполните задания.



2.1. Найдите на карте точку 1 с координатами 66° с. ш. 36° в. д.

Поставьте на карте точку 2 с координатами 23° с. ш. 36° в. д.

В каком направлении от точки 1 расположена точка 2?

- 1) северном
- 2) южном
- 3) западном
- 4) восточном

Ответ.

2.2. Точка 1 расположена на территории крупного географического объекта. Прочитайте текст, рассмотрите фотографию и укажите название этого географического объекта.

Небольшое по площади внутреннее море бассейна Северного Ледовитого океана, расположенное на севере Европейской части России. Суровая природа этого моря оправдывает его старинное название – Студёное. Зимой его воды покрываются льдом, который сходит только в мае. В море впадают крупные реки северной части Восточно–Европейской равнины: Северная Двина, Пинега, Мезень. До начала XVIII века большинство русских торговых путей проходило через это море. На его берегах жили поморы, основавшие в устье Северной Двины город Архангельск.



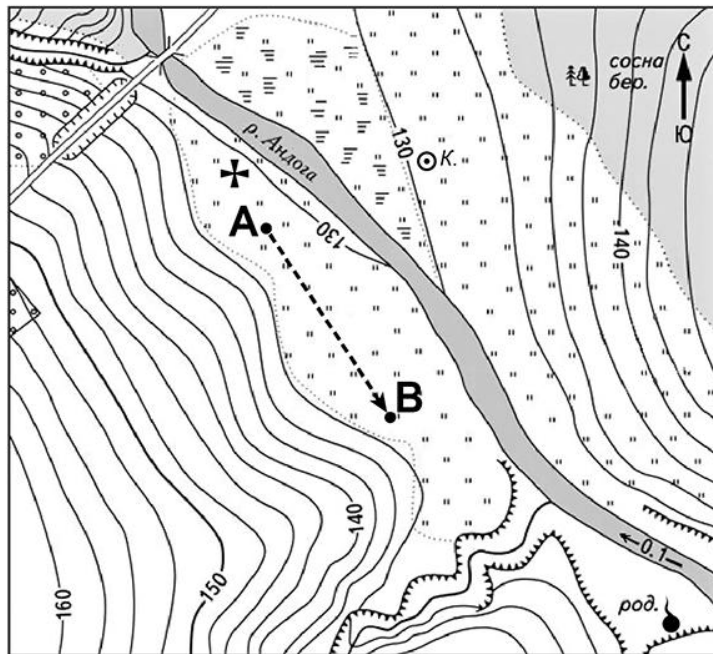
Запишите название этого географического объекта.

Ответ. _____

Задание 3 выполняется с использованием приведённого ниже фрагмента топографической карты.

3

Рассмотрите фрагмент топографической карты и выполните задания.



- | | | | |
|--|--------------------|--|---------|
| | Луг | | Мост |
| | Лес | | Родник |
| | Болотистый участок | | Церковь |
| | Обрыв | | Колодец |
| | Фруктовый сад | | Маршрут |

Масштаб 1:10 000
 В 1 см 100 м

 Горизонтالي проведены через 2,5 метра

3.1. На каком берегу реки Андоги находится церковь? Подчеркните верный ответ.

Ответ. На правом / на левом

В каком направлении от церкви расположен колодец?

Ответ. _____

3.2. Определите протяжённость маршрута А–В на местности с помощью масштаба карты. Для выполнения задания используйте линейку. Расстояние на карте измеряйте по центрам точек.

Ответ. _____

3.3. Какой из изображённых на фотографиях объектов может быть размещён на участке, по которому проходит маршрут А–В? Укажите в ответе букву, которой обозначен этот объект.



А – мастерская по шиномонтажу



Б – футбольное поле



В – лыжный спуск

Ответ.

Какая особенность участка, по которому проходит маршрут А–В, определила Ваш выбор?

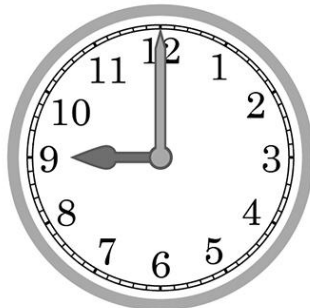
- 1) близость к реке
- 2) ровный участок с луговой растительностью
- 3) расположение на склоне холма
- 4) близость к шоссе

Ответ.

4

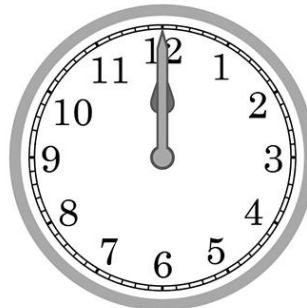
4.1. Разница во времени между городами Махачкалой и Омском составляет **+3 часа**, так как Омск расположен восточнее Махачкалы, и день там наступает раньше. На рисунках представлены показания часов в этих городах в тот момент, когда в Махачкале **9 часов утра**. Запишите под каждым рисунком, как отображается то же самое время на электронных часах в этих городах.

МАХАЧКАЛА



:

ОМСК



:

4.2. Анна живёт в Махачкале. Урок по какому предмету у Анны в школе в указанное Вами время? Используйте для ответа приведённое расписание уроков.

Ответ. _____

Урок по какому предмету в это же время у её сверстницы Валерии, которая живёт в Омске, если у неё такое же расписание уроков, что и у Анны?

Ответ. _____

РАСПИСАНИЕ УРОКОВ		
№ урока	Время	Предмет
1 смена		
1	8.30 – 9.15	Русский язык
2	9.25 – 10.10	География
3	10.30 – 11.15	Математика
4	11.35 – 12.20	Физкультура
5	12.30 – 13.15	Иностр. язык
6	13.30 – 14.15	Работа по проекту
2 смена		
1	13.30 – 14.15	Русский язык
2	14.25 – 15.10	Биология
3	15.30 – 16.15	Математика
4	16.25 – 17.10	Литература
5	17.20 – 18.05	История

4.3 Чем обусловлена разница во времени в разных частях Земли?

- 1) высотой над уровнем моря
- 2) вращением Земли вокруг своей оси
- 3) движением Земли вокруг Солнца
- 4) сменой дня и ночи

Ответ.

5

5.1. Установите соответствие между природными зонами и их географическими особенностями.

Природные зоны:

А – степь

Б – смешанные леса

Географические особенности:

- 1) произрастание ели, сосны, берёзы, осины, дуба
- 2) продолжительное засушливое лето, малоснежная зима с позёмками и метелями
- 3) безлесное пространство, покрытое травянистой растительностью
- 4) умеренно холодная, снежная зима и тёплое лето
- 5) преобладание плодородных почв – чернозёмов
- 6) переходная зона от тайги к зоне широколиственных лесов

Запишите в таблицу выбранные цифры под буквами, которыми обозначены природные зоны.



Ответ.

Природная зона	А	Б
Географические особенности		

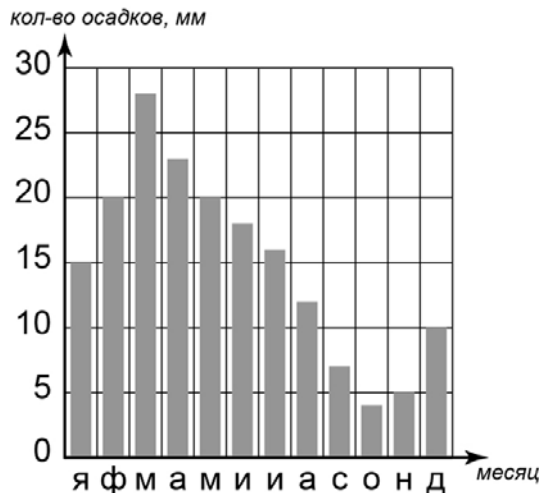
5.2. В какой из указанных природных зон могли быть сделаны представленные фотографии? Запишите **название** природной зоны.



Ответ. _____

6

6.1. На метеорологической станции города N в течение года наблюдали за количеством осадков. По результатам наблюдений метеорологи построили диаграмму выпадения осадков по месяцам. Рассмотрите диаграмму выпадения осадков и ответьте на вопросы.



В каком месяце выпало больше всего осадков?

Ответ. _____

На какие три месяца приходилось наименьшее количество осадков?

Ответ. _____

6.2. Выберите рисунок, на котором знаками отображена погода в тот день, когда дул юго-западный ветер. Запишите в ответе букву, которой обозначен этот рисунок.

А				+24 °C	58%
Б				+12 °C	65%
В				-9 °C	84%

Ответ.

6.3. Светлана в течение дня наблюдала за погодой и описала её в дневнике наблюдений. Прочитайте это описание и отобразите его с помощью условных обозначений так, как на представленных выше рисунках.

Сегодня была сплошная облачность, а в середине дня прошёл сильный дождь. Ветер весь день дул с запада. Температура воздуха не поднималась выше 8 градусов тепла, а влажность воздуха составила 87 процентов.

УСЛОВНЫЕ ОБОЗНАЧЕНИЯ		
Облачность	Осадки	Направление ветра

Ответ.

7

Прочитайте текст и выполните задание.

(1) Морские течения – это движение водных масс в морях и океанах. (2) В зависимости от разницы между температурой воды течения и температурой окружающей его воды в океане выделяют тёплые и холодные течения. (3) Тёплые течения повышают температуру воздуха, обеспечивая испарение с поверхности воды и образование облаков. (4) Из насыщенных водяным паром облаков, образовавшихся над тёплым течением, выпадают обильные осадки. (5) Холодные течения снижают температуру воздуха, уменьшая испарение с поверхности воды и препятствуя образованию облаков, а следовательно, и осадкам. (6) Благодаря тёплому течению Гольфстрим в северной Европе достаточно мягкий климат, а из-за холодного Перуанского течения на западном побережье Южной Америки образовалась пустыня Атакама.

По каким предложениям можно сделать вывод о влиянии течений на количество осадков? Запишите номера предложений.

Ответ. _____

8

Рассмотрите фотографию с изображением опасного явления природы. Запишите его название.

Ответ. _____

В какой части географической оболочки Земли зарождается это явление?

- 1) атмосфере
- 2) гидросфере
- 3) биосфере
- 4) литосфере

Ответ.



9

Используя приведённую ниже таблицу, выполните задания.

Площадь территории, численность и плотность населения, 2016 г.

№	Страна	Площадь территории, тыс. км ²	Численность населения, млн человек	Плотность населения, чел./км ²
1	Канада	9984	36	4
2	Италия	301	61	203
3	Турция	783	81	103
4	Ливия	1760	6	3

9.1. Расположите страны в порядке **уменьшения** площади территории, начиная со страны с самой большой территорией. Запишите в ответе последовательность **порядковых номеров** этих стран.

Ответ.

9.2. В какой стране наибольшая численность населения? Запишите в ответе **название** страны.

Ответ. _____

В каких двух странах плотность населения примерно одинакова? Запишите в ответе **названия** стран.

Ответ. _____

9.3. В какой стране, из указанных в таблице, сделана представленная фотография? Запишите в ответе **название** страны.

Ответ. _____

На каком материке расположена указанная Вами страна?

- 1) Евразия
- 2) Африка
- 3) Австралия
- 4) Южная Америка

Ответ.

