

**Проверочная работа  
по МАТЕМАТИКЕ**

**8 класс**

**Вариант 1**

**Инструкция по выполнению работы**

На выполнение работы по математике даётся 90 минут. Работа содержит 19 заданий.

В заданиях, после которых есть поле со словом «Ответ», запишите ответ в указанном месте.

В заданиях, после которых есть поле со словами «Решение» и «Ответ», запишите решение и ответ в указанном месте.

В заданиях 4 и 8 нужно отметить точки на числовой прямой.

Если Вы хотите изменить ответ, зачеркните его и запишите рядом другой.

При выполнении работы нельзя пользоваться учебниками, рабочими тетрадями, справочниками, калькулятором.

При необходимости можно пользоваться черновиком. Записи в черновике проверяться и оцениваться не будут.

Советуем выполнять задания в том порядке, в котором они даны. Для экономии времени пропускайте задание, которое не удаётся выполнить сразу, и переходите к следующему. Постарайтесь выполнить как можно больше заданий.

***Желаем успеха!***

*Заполняется учителем, экспертом или техническим специалистом*

**Обратите внимание:** в случае, если какие-либо задания не могли быть выполнены целым классом по причинам, связанным с отсутствием соответствующей темы в реализуемой школой образовательной программе, в форме сбора результатов ВПР всем обучающимся класса за данное задание вместо балла выставляется значение «Тема не пройдена». В соответствующие ячейки таблицы заполняется н/п.

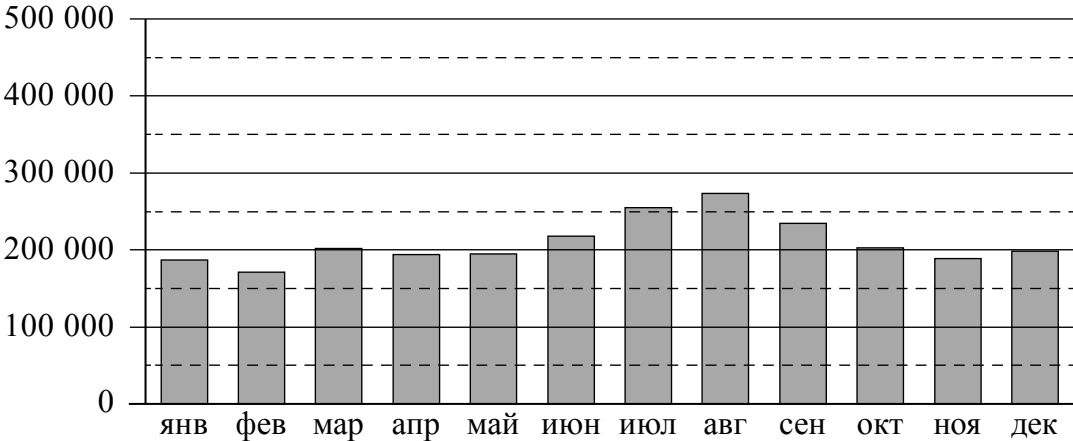
*Таблица для внесения баллов участника*

Номер задания	1	2	3	4	5	6	7	8	9	10	11	12	13	14	15
Баллы															
			16(1)	16(2)	17	18	19	Сумма баллов	Отметка за работу						



6

**Пассажиропоток** — это количество пассажиров, которых перевозит определённый вид транспорта за определённый промежуток времени (час, сутки, месяц, год). Пассажиропотоком называют также количество пассажиров, проходящих за определённый промежуток времени через транспортный узел (вокзал, аэропорт, автостанцию). Особенностью пассажиропотоков является их неравномерность и изменчивость: они зависят от времени, от направления и от других факторов. Изменение пассажиропотока в зависимости от месяца или времени года называется сезонностью пассажиропотока. На диаграмме показан пассажиропоток аэропорта им. Д.А. Хворостовского (Красноярск) в 2018 году.



На сколько примерно человек снизился пассажиропоток в сентябре по сравнению с августом?  
 Чем можно объяснить рост пассажиропотока во второй половине лета? Напишите несколько предложений, в которых обоснуйте своё мнение по этому вопросу.

Ответ:	
--------	--

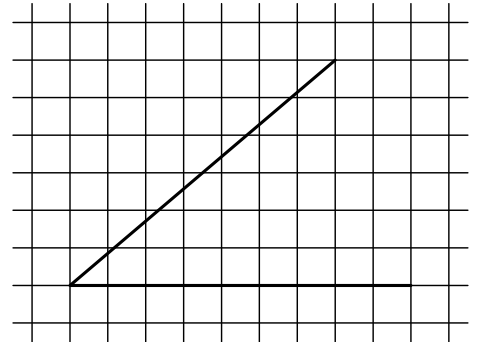


- 11) Бак автомобиля вмещает 60 л бензина. Перед поездкой бак был заполнен бензином на три четверти. За время поездки было израсходовано 20% бензина. Сколько литров бензина нужно долить, чтобы бак стал полным?

Ответ:

- 12) На клетчатой бумаге с размером клетки  $1 \times 1$  изображён острый угол. Найдите тангенс этого угла.

Ответ:



- 13) В треугольнике  $ABC$  угол  $C$  равен  $90^\circ$ ,  $CH$  — высота,  $AB = 45$ ,  $\sin A = \frac{1}{3}$ . Найдите длину отрезка  $AH$ .

Ответ:

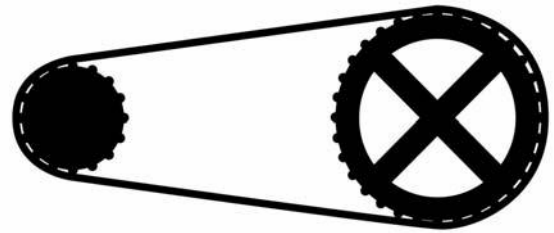
- 14) Выберите **неверное** утверждение и запишите в ответе его номер.

- 1) Центр окружности, описанной около прямоугольного треугольника, лежит на стороне этого треугольника.
- 2) Если при пересечении двух данных прямых третьей внутренние накрест лежащие углы равны  $70^\circ$  и  $110^\circ$ , то данные две прямые параллельны.
- 3) Через любые две различные точки плоскости можно провести прямую.

Ответ:

15

Велосипед приводится в движение с помощью двух звёздочек и цепи, натянутой между ними (см. рис.). Велосипедист вращает педали, которые закреплены на передней звёздочке, далее усилие с помощью цепи передаётся на заднюю звёздочку, которая вращает заднее колесо. На передней звёздочке велосипеда 42 зубца, на задней — 14. Диаметр заднего колеса равен 65 см. Какое расстояние проедет велосипед за один полный оборот педалей? При расчёте округлите  $\pi$  до 3,14. Результат округлите до десятых долей метра.



Запишите решение и ответ.

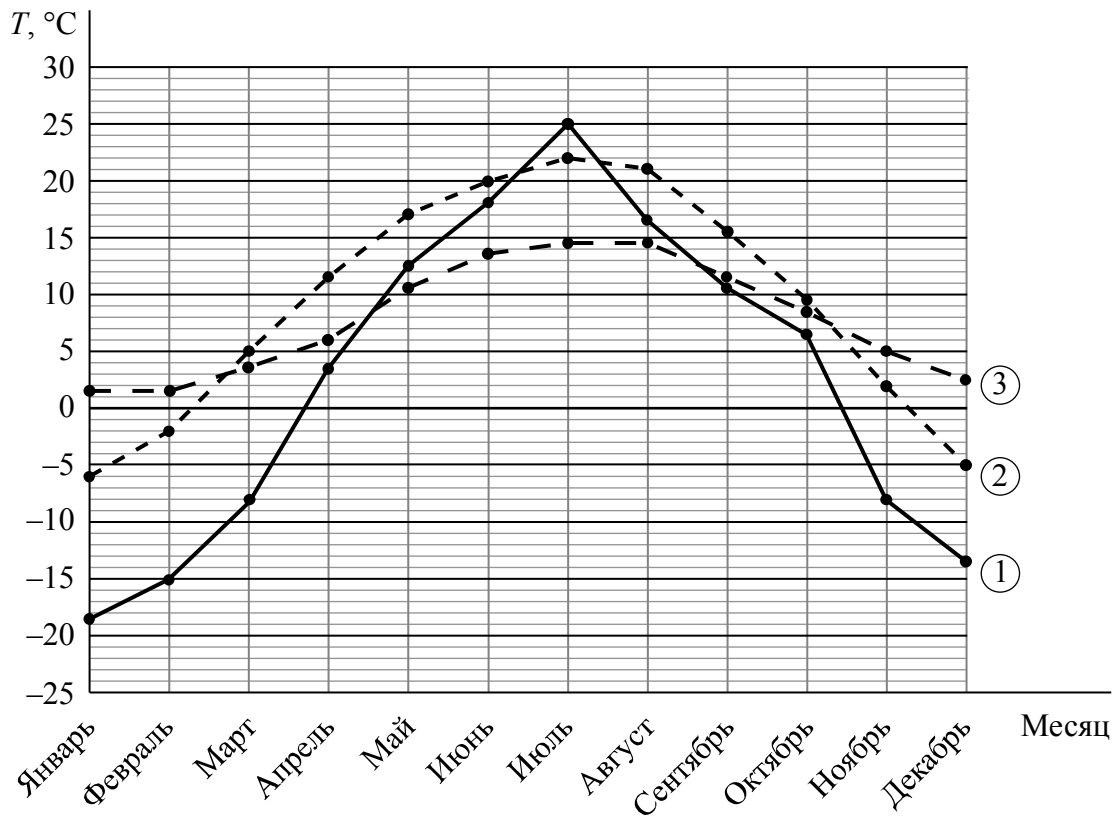
Решение.

Ответ:

16

На климат влияет множество факторов: географическая широта местности, высота над уровнем моря, рельеф, моря и горы, океанические течения и близость ледников.

На графиках показана средняя температура воздуха в каждом месяце одного года в трёх городах: Петропавловск (Казахстан), Берген (Норвегия) и Ланьчжоу (Китай). Рассмотрите диаграмму и прочтите фрагмент сопровождающей статьи.



Географическая широта местности определяет угол падения солнечных лучей на плотные нижние слои атмосферы и, как следствие, количество тепла, поступающего на поверхность земли. Чем дальше от экватора, тем меньше угол падения солнечных лучей и тем ниже средняя температура воздуха.

Но земная поверхность неоднородна — на нашей планете есть океаны и материки. Кроме того, ось вращения Земли имеет наклон около  $24^\circ$  к плоскости земной орбиты. Эти факторы приводят к тому, что нагревание земной поверхности происходит неравномерно.

Самые высокие температуры летом и самые низкие зимой наблюдаются далеко от океанов — в глубине континентов. Например, г. Петропавловск расположен в юго-восточной части Западно-Сибирской равнины ( $53^\circ$  с.ш.). Это обуславливает резко континентальный климат: большой годовой размах температур воздуха, жаркое лето и холодную зиму.

Норвежский город Берген расположен севернее Петропавловска ( $60^\circ$  с.ш.), на берегу Северного моря. Климат Бергена можно охарактеризовать как умеренно морской: зима тёплая, а лето прохладное и дождливое. Размах температур существенно меньше, чем в Петропавловске.

Город Ланьчжоу ( $36^\circ$  с.ш.) расположен в центральной части Китая. Поэтому климат здесь континентальный, но Ланьчжоу намного южнее Петропавловска, поэтому в Ланьчжоу обычно на несколько градусов теплее, чем в Петропавловске, за исключением середины лета, когда в Казахстане наступает короткий период очень сильной жары.

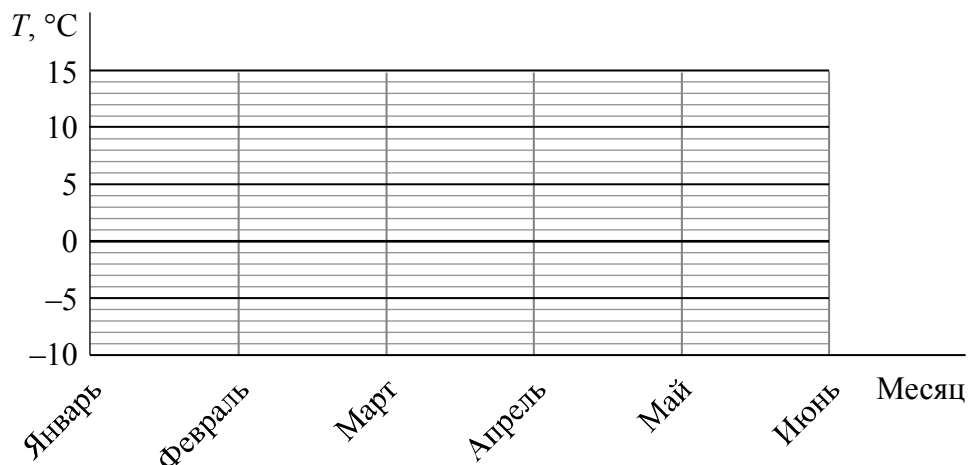
Город Эстерсунд расположен в центре Швеции. В этом городе часто проводятся соревнования по различным зимним видам спорта — зима здесь несуровая, но пять месяцев в году средние месячные температуры отрицательные. Январь — самый холодный месяц в Эстерсунде: средняя месячная температура составляет  $-9^{\circ}\text{C}$ . В феврале и марте температура повышается соответственно на  $2^{\circ}\text{C}$  и на  $3^{\circ}\text{C}$ , но всё же остаётся пока отрицательной. Лишь в апреле средняя температура становится положительной: она равна  $1^{\circ}\text{C}$ . В мае и июне повышение температуры продолжается, но даже в начале лета среднее значение не превышает  $15^{\circ}\text{C}$ : в мае средняя температура всего  $7^{\circ}\text{C}$ , а в июне она выше майской на  $5^{\circ}\text{C}$ .

1) Определите номер графика на диаграмме, которому соответствует средняя температура воздуха в каждом месяце одного года в городе Петропавловск.

Ответ: \_\_\_\_\_

2) По данному описанию постройте схематично график средних температур по месяцам в первом полугодии в г. Эстерсунде.

Ответ:







18

Из А в В одновременно выехали два автомобиля. Первый проехал с постоянной скоростью весь путь. Второй проехал первую половину пути со скоростью 36 км/ч, а вторую половину пути проехал со скоростью, большей скорости первого на 54 км/ч, в результате чего прибыл в В одновременно с первым автомобилем. Найдите скорость первого автомобиля. Ответ дайте в км/ч.

Запишите решение и ответ.

Решение.

Ответ:

