

**Единый государственный экзамен
по МАТЕМАТИКЕ**

Профильный уровень

Инструкция по выполнению работы

Экзаменационная работа состоит из двух частей, включающих в себя 19 заданий. Часть 1 содержит 8 заданий с кратким ответом базового уровня сложности. Часть 2 содержит 4 задания с кратким ответом повышенного уровня сложности и 7 заданий с развернутым ответом повышенного и высокого уровней сложности.

На выполнение экзаменационной работы по математике отводится 3 часа 55 минут (235 минут).

Ответы к заданиям 1–12 записываются по приведённому ниже образцу в виде целого числа или конечной десятичной дроби. Числа запишите в поля ответов в тексте работы, а затем перенесите их в бланк ответов № 1.

КИМ

Ответ: -0,8.

-0,8																			
------	--	--	--	--	--	--	--	--	--	--	--	--	--	--	--	--	--	--	--

Бланк

При выполнении заданий 13–19 требуется записать полное решение и ответ в бланке ответов № 2.

Все бланки ЕГЭ заполняются яркими чёрными чернилами. Допускается использование гелевой или капиллярной ручки.

При выполнении заданий можно пользоваться черновиком. **Записи в черновике, а также в тексте контрольных измерительных материалов не учитываются при оценивании работы.**

Баллы, полученные Вами за выполненные задания, суммируются. Постарайтесь выполнить как можно больше заданий и набрать наибольшее количество баллов.

После завершения работы проверьте, чтобы ответ на каждое задание в бланках ответов № 1 и № 2 был записан под правильным номером.

Желаем успеха!

Справочные материалы

$$\sin^2 \alpha + \cos^2 \alpha = 1$$

$$\sin 2\alpha = 2 \sin \alpha \cdot \cos \alpha$$

$$\cos 2\alpha = \cos^2 \alpha - \sin^2 \alpha$$

$$\sin(\alpha + \beta) = \sin \alpha \cdot \cos \beta + \cos \alpha \cdot \sin \beta$$

$$\cos(\alpha + \beta) = \cos \alpha \cdot \cos \beta - \sin \alpha \cdot \sin \beta$$

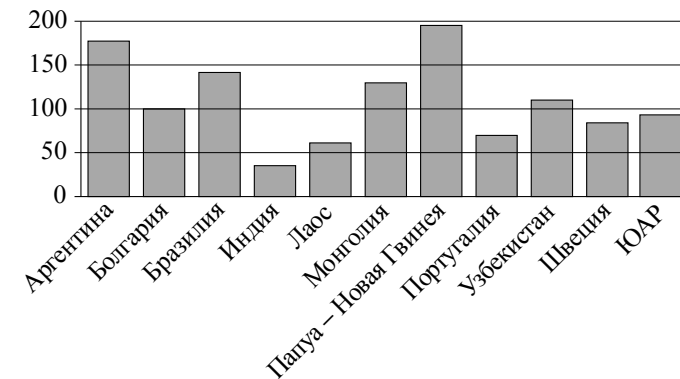
Ответом к заданиям 1–12 является целое число или конечная десятичная дробь. Запишите число в поле ответа в тексте работы, затем перенесите его в БЛАНК ОТВЕТОВ № 1 справа от номера соответствующего задания, начиная с первой клеточки. Каждую цифру, знак «минус» и запятую пишите в отдельной клеточке в соответствии с приведёнными в бланке образцами. Единицы измерений писать не нужно.

Часть 1

- 1** Шоколадка стоит 25 рублей. В воскресенье в супермаркете действует специальное предложение: заплатив за две шоколадки, покупатель получает три (одну — в подарок). Какое наибольшее количество шоколадок можно получить, потратив не более 480 рублей в воскресенье?

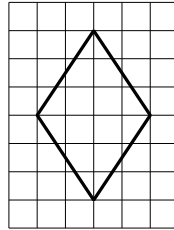
Ответ: _____.

- 2** На диаграмме показано распределение выплавки меди в 11 странах мира (в тысячах тонн) за 2006 год. Среди представленных стран первое место по выплавке меди занимала Папуа–Новая Гвинея, одиннадцатое место — Индия. Какое место занимала Монголия?



Ответ: _____.

- 3 На клетчатой бумаге с размером клетки 1×1 изображён ромб. Найдите его площадь.



Ответ: _____.

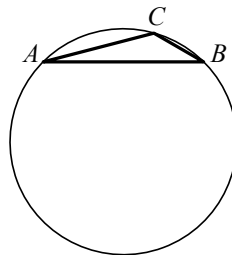
- 4 Вероятность того, что в случайный момент времени температура тела здорового человека окажется ниже чем $36,8^\circ\text{C}$, равна $0,83$. Найдите вероятность того, что в случайный момент времени у здорового человека температура окажется $36,8^\circ\text{C}$ или выше.

Ответ: _____.

- 5 Найдите корень уравнения $\log_5(8-x) = \log_5 2$.

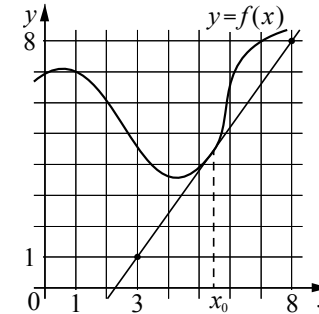
Ответ: _____.

- 6 В треугольнике ABC сторона AB равна $3\sqrt{2}$, угол C равен 135° . Найдите радиус описанной около этого треугольника окружности.



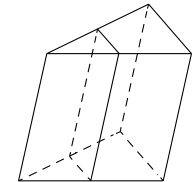
Ответ: _____.

- 7 На рисунке изображены график функции $y = f(x)$ и касательная к нему в точке с абсциссой x_0 . Найдите значение производной функции $f(x)$ в точке x_0 .



Ответ: _____.

- 8 Через среднюю линию основания треугольной призмы проведена плоскость, параллельная боковому ребру. Найдите объём этой призмы, если объём отсечённой треугольной призмы равен 5.



Ответ: _____.

Не забудьте перенести все ответы в бланк ответов № 1.

Часть 2

9

Найдите значение выражения $\frac{(5\sqrt{6})^2}{10}$.

Ответ: _____.

10

Два тела, массой $m = 9$ кг каждое, движутся с одинаковой скоростью $v = 6$ м/с под углом 2α друг к другу. Энергия (в Дж), выделяющаяся при их абсолютно неупругом соударении, вычисляется по формуле $Q = mv^2 \sin^2 \alpha$, где m — масса (в кг), v — скорость (в м/с). Найдите, под каким углом 2α должны двигаться тела, чтобы в результате соударения выделилась энергия, равная 81 Дж. Ответ дайте в градусах.

Ответ: _____.

11

Имеется два сплава. Первый сплав содержит 40% меди, второй — 25% меди. Масса первого сплава больше массы второго на 10 кг. Из этих двух сплавов получили третий сплав, содержащий 35% меди. Найдите массу третьего сплава. Ответ дайте в килограммах.

Ответ: _____.

12

Найдите точку минимума функции $y = x^{\frac{3}{2}} - 18x + 29$.

Ответ: _____.



Не забудьте перенести все ответы в бланк ответов № 1 в соответствии с инструкцией по выполнению работы. Проверьте, чтобы каждый ответ был записан в строке с номером соответствующего задания.

Для записи решений и ответов на задания 13–19 используйте БЛАНК ОТВЕТОВ № 2. Запишите сначала номер выполняемого задания (13, 14 и т. д.), а затем полное обоснованное решение и ответ. Ответы записывайте чётко и разборчиво.

13

а) Решите уравнение

$$2\cos^3 x + \sqrt{3}\cos^2 x + 2\cos x + \sqrt{3} = 0.$$

б) Укажите корни этого уравнения, принадлежащие отрезку $[-2\pi; -\frac{\pi}{2}]$.

14

В правильной четырёхугольной пирамиде $SABCD$ сторона основания AB равна 4, а боковое ребро SA равно 7. На рёбрах CD и SC отмечены точки N и K соответственно, причём $DN : NC = SK : KC = 1 : 3$. Плоскость α содержит прямую KN и параллельна прямой BC .

а) Докажите, что плоскость α параллельна прямой SA .
б) Найдите угол между плоскостями α и SBC .

15

Решите неравенство $\log_5((3-x)(x^2+2)) \geq \log_5(x^2-7x+12) + \log_5(5-x)$.

16

В треугольнике ABC угол A равен 120° . Прямые, содержащие высоты BM и CN треугольника ABC , пересекаются в точке H . Точка O — центр окружности, описанной около треугольника ABC .

а) Докажите, что $AH = AO$.
б) Найдите площадь треугольника AHO , если $BC = \sqrt{15}$, $\angle ABC = 45^\circ$.

- 17** В июле планируется взять кредит в банке на сумму 5 млн рублей на некоторый срок (целое число лет). Условия его возврата таковы:
- каждый январь долг возрастает на 20% по сравнению с концом предыдущего года;
 - с февраля по июнь каждого года необходимо выплатить часть долга;
 - в июле каждого года долг должен быть на одну и ту же сумму меньше долга на июль предыдущего года.
- На сколько лет планируется взять кредит, если известно, что общая сумма выплат после его полного погашения составит 7,5 млн рублей?

- 18** Найдите все значения a , при каждом из которых уравнение

$$\frac{9x^2 - a^2}{x^2 + 8x + 16 - a^2} = 0$$

имеет ровно два различных корня.

- 19** В течение n дней каждый день на доску записывают натуральные числа, каждое из которых меньше 6. При этом каждый день (кроме первого) сумма чисел, записанных на доску в этот день, больше, а количество меньше, чем в предыдущий день.
- а) Может ли n быть больше 5?
 - б) Может ли среднее арифметическое чисел, записанных в первый день, быть меньше 3, а среднее арифметическое всех чисел, записанных за все дни, быть больше 4?
 - в) Известно, что сумма чисел, записанных в первый день, равна 6. Какое наибольшее значение может принимать сумма всех чисел, записанных за все дни?



Проверьте, чтобы каждый ответ был записан рядом с номером соответствующего задания.