

1 Выберите верные суждения о социальном неравенстве и запишите цифры, под которыми они указаны.

- 1) Социальное неравенство проявляется в неравном доступе к таким благам, как власть, деньги, престиж.
- 2) Возраст является одним из факторов социального неравенства.
- 3) Различия между людьми, обусловленные их физиологическими и психическими особенностями, обуславливают социальную стратификацию.
- 4) Неравенство между людьми существует в любом обществе.
- 5) Исторически меняются формы и степень социального неравенства.

Ответ: _____.

2 Прочитайте приведённый ниже текст, в котором пропущен ряд слов. Выберите из предлагаемого списка слова, которые необходимо вставить на места пропусков.

«Факторами социализации являются целенаправленное воспитание, _____ (А) и случайные социальные воздействия в деятельности и _____ (Б).

Воспитание и обучение (в узком смысле) — это специально организованная деятельность с целью передачи _____ (В) опыта индивиду (ребёнку) и формирования у него определённых, социально желательных стереотипов поведения, качеств и свойств _____ (Г).

Случайные социальные воздействия имеют место в любой социальной ситуации, т.е. когда взаимодействуют два или более индивида.

Социальная ситуация развития — специфическая для каждого возрастного _____ (Д) система отношений субъекта в социальной действительности, отражённая в его переживаниях и реализуемая им в совместной деятельности с другими людьми. Например, разговор взрослых о своих проблемах может достаточно сильно повлиять на ребёнка, но это едва ли можно назвать воспитательным процессом.

Факторами социализации могут стать взаимоотношения в семье, детском саду, _____ (Е), трудовом коллективе, вузе, дружеских компаниях, а также знакомые и малознакомые люди, книги, СМИ».

В данной ниже таблице приведены буквы, обозначающие пропущенные слова. Запишите в таблицу под каждой буквой номер выбранного Вами слова.

Список терминов:

- 1) обучение
- 2) социальный
- 3) личность
- 4) общение
- 5) период
- 6) политика
- 7) индивид
- 8) школа
- 9) номинальный

Ответ:

А	Б	В	Г	Д	Е

3

Выберите верные суждения о семье и её функциях и запишите цифры, под которыми они указаны.

- 1) В зависимости от наличия ядра (супружеской четы) семья бывает патриархальной или матриархальной.
- 2) Хозяйственно-бытовая функция семьи заключается в удовлетворении материальных потребностей членов семьи.
- 3) По отношению к обществу в ходе выполнения воспитательной функции семья обеспечивает социализацию подрастающего поколения, подготовку новых членов общества.
- 4) Рекреативная функция семьи обеспечивает восстановление физических и интеллектуальных сил её членов.
- 5) Эмоциональная функция семьи обеспечивает удовлетворение потребностей в совместном проведении досуга, взаимном духовном обогащении.

Ответ: _____.

4 Запишите слово, пропущенное в таблице.

Функции семьи

ФУНКЦИЯ	ХАРАКТЕРИСТИКА
...	Биологическое воспроизводство и сохранение потомства, продолжение рода
Эмоциональная	Удовлетворение потребностей в симпатии, уважении, признании, психологической защите и поддержке

Ответ: _____.

5 В приведённом ниже ряду найдите понятие, которое обобщает / включает в себя все остальные представленные понятия. Запишите это **СЛОВО** (**словосочетание**).

Сын; потребитель; гражданин; социальная роль; ученик.

Ответ: _____.

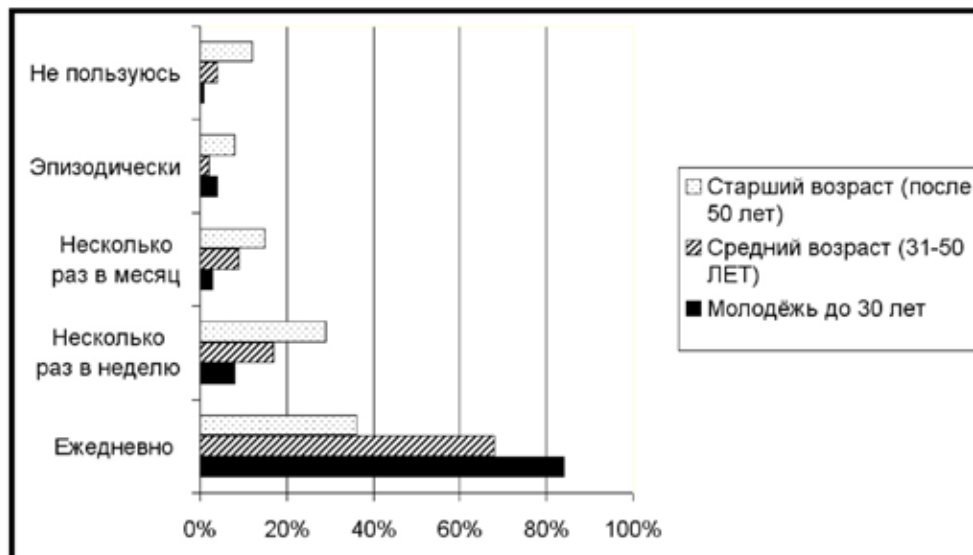
6 Выберите верные суждения о социальном конфликте и запишите **цифры**, под которыми они указаны.

- 1) Противоречия между субъектами конфликта могут существовать довольно длительный период времени и всегда перерастают в конфликт.
- 2) Политический конфликт всегда имеет исключительно негативные проявления.
- 3) Социальный конфликт имеет место только в случае осознанного противоречия между намерениями, целями и устремлениями участников.
- 4) Конфликты охватывают все сферы жизнедеятельности людей, всю совокупность социальных отношений, социального взаимодействия.
- 5) Внешним признаком разрешения конфликта может служить завершение инцидента.

Ответ: _____.

7

В стране Z был проведён социологический опрос среди представителей разных возрастных групп на тему: «Как часто Вы пользуетесь интернетом?» Полученные результаты (в % от числа опрошенных) представлены в виде диаграммы.



Найдите в приведённом списке выводы, которые можно сделать на основе диаграммы, и запишите цифры, под которыми они указаны.

- 1) Большинство опрошенных пользуется интернетом каждый день.
- 2) Процент опрошенных моложе 30 лет, указавших, что они пользуются интернетом каждый день, в три раза превышает процент опрошенных среднего возраста, указавших то же самое.
- 3) Число опрошенных, не пользующихся интернетом, увеличивается с увеличением возраста.
- 4) Треть опрошенных старшего возраста пользуется интернетом несколько раз в неделю.
- 5) Несколько раз в месяц пользуется интернетом более четверти опрошенных старшего возраста.

Ответ: _____.

8 Запишите слово, пропущенное в таблице.

Формы этносов

ФОРМА ЭТНОСА	ХАРАКТЕРИСТИКА
...	Объединение на основе общих черт культуры, осознания общего происхождения, общности диалекта, единства религиозных представлений, обрядов
Нация	Объединение на основе прочных связей исторического, экономического, культурного и территориально-политического характера

Ответ: _____.

9 Ниже приведён перечень характеристик. Все они, за исключением двух, относятся к критериям социальной стратификации.

1) *доходы*; 2) *внешность*; 3) *психические свойства личности*; 4) *образование*; 5) *престиж*; 6) *авторитет*.

Найдите две характеристики, «выпадающие» из общего ряда, и запишите в таблицу цифры, под которыми они указаны.

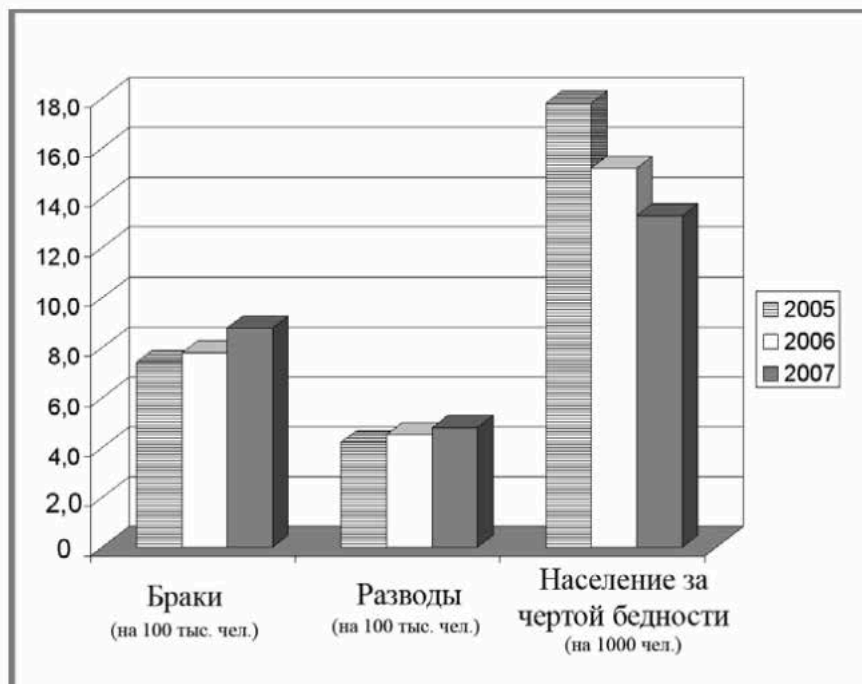
Ответ: _____.

10 Выберите верные суждения о видах социальных санкций и запишите **цифры**, под которыми они указаны.

- 1) Общественное осуждение человека за поведение, противоречащее моральным нормам, относится к неформальным негативным санкциям.
- 2) Аплодисменты исполнителю роли Щелкунчика – пример позитивной социальной санкции.
- 3) Штраф – пример формальной позитивной санкции.
- 4) Вручение государственных наград победителям и призерам Олимпиады – пример формальной позитивной санкции.
- 5) Поощрение работника квартальной премией относится к неформальным позитивным санкциям.

Ответ: _____.

- 11** На диаграмме отражена динамика уровней брачности, разводимости и бедности в стране Z в 2005–2007 гг.



Найдите в приведённом списке выводы, которые можно сделать на основе диаграммы, и запишите **цифры**, под которыми они указаны.

- 1) В указанный период наблюдается снижение уровня бедности.
- 2) Рост числа браков в указанный период сопровождался ростом числа разводов.
- 3) В указанный период произошло снижение уровня бедности вдвое.
- 4) Количество браков с 2005 по 2007 год выросло на треть.
- 5) В указанный период снижение уровня бедности сопровождалось повышением уровня брачности.

Ответ: _____.

- 12** Выберите верные суждения об отклоняющемся поведении и запишите **цифры**, под которыми они указаны.

- 1) Стихийная социализация индивида может стать причиной девиантного поведения.
- 2) Отклоняющееся поведение всегда приводит к негативным последствиям.
- 3) Противоправное поведение является отклоняющимся.
- 4) Отклоняющееся поведение может повлечь за собой применение санкций.
- 5) Отклоняющееся поведение всегда приводит к конфликтам в обществе.

Ответ: _____.

13 Социологическая служба страны М провела среди совершеннолетних граждан опрос по теме: «Какими интернет-ресурсами вы пользуетесь наиболее часто?». Результаты опроса (в процентах от числа опрошенных) приведены в таблице.

	Пользуются
Интернет-магазины	42
Электронная почта	76
Гео-сервисы	25
Электронные книги	37
Форумы, блоги	61
Интернет-игры	47
Онлайн-тв	36
Интернет-издания	59
Социальные сети	85
онлайн-радио	30

Найдите в приведённом списке выводы, которые можно сделать на основе таблицы, и запишите **цифры**, под которыми они указаны.

- 1) Более трети опрошенных указали, что наиболее часто пользуются гео-сервисами.
- 2) Более трёх четвертей опрошенных указали электронную почту как интернет-ресурс, которым они пользуются чаще всего.
- 3) Более половины опрошенных наиболее часто посещают форумы и блоги.
- 4) Социальные сети в качестве наиболее посещаемого ресурса указало большинство опрошенных.
- 5) Десятая часть опрошенных пользуется интернет-страницами изданий.

Ответ: _____.

14 Прочитайте приведённый ниже текст, в котором пропущен ряд слов. Выберите из предлагаемого списка слова, которые необходимо вставить на места пропусков.

«В отличие от животных, человек вступает в мир удивительно "незавершённым": он не обладает врождёнными образцами поведения и долго осваивает ___(А), необходимые для выживания. Даже физиологически человек формируется постепенно и только в человеческом сообществе. Речевая организация движений и многое другое формируется в детском возрасте и только в процессе человеческого ___(Б). Таким образом, человеческие качества являются ___(В) продуктом, результатом социализации. Благодаря социализации простой биологический организм превращается в ___(Г) – социальное существо.

Свои социальные ___(Д) и самоидентификацию индивид получает от общества. Чтобы сформировать свою личностную идентичность, индивиду необходимо общество. В некоторых ___(Е) для определения социального места индивида используются такие социальные ярлыки, как порядок рождения, термины родства, кастовые титулы – и этого считается достаточным для того, чтобы определить личность как фиксированную точку в социокультурной системе».

Список терминов:

- 1) общение
- 2) навык
- 3) личность
- 4) индивидуальность
- 5) роль
- 6) санкция
- 7) социальный
- 8) культура
- 9) исторический

В данной ниже таблице приведены буквы, обозначающие пропущенные слова. Запишите в таблицу под каждой буквой номер выбранного Вами слова.

Ответ:

А	Б	В	Г	Д	Е

15 Выберите верные суждения о социальных нормах и запишите **цифры**, под которыми они указаны.

- 1) Соблюдение социальных норм всегда обеспечивается применением государственного принуждения.
- 2) Социальные нормы характеризуются неперсонифицированностью адресатов.
- 3) Социальные нормы подразделяются по способу обеспечения их действия.
- 4) Отличительной чертой права как социального регулятора является его формальный характер.
- 5) Нормы этикета применяются в сфере отношения человека и общества к природе и окружающему миру.

Ответ: _____.

16 Выберите верные суждения о социальном контроле и запишите **цифры**, под которыми они указаны.

- 1) К формальным социальным санкциям относится одобрение родственников, друзей, коллег.
- 2) Социальный контроль состоит из социальных норм и социальных санкций.
- 3) Социальные санкции – это средства поощрения и наказания, стимулирующие людей соблюдать социальные нормы.
- 4) Социальный контроль осуществляется исключительно на основе писаных норм.
- 5) Основными элементами самоконтроля выступают сознание, совесть и воля.

Ответ: _____.

17 Запишите слово, пропущенное в таблице.

Виды социальной мобильности

ВИД МОБИЛЬНОСТИ	ХАРАКТЕРИСТИКА
...	Предполагает совокупность социальных перемещений, которая сопровождается повышением или понижением социального статуса индивида
Горизонтальная	Переход индивида от одной социальной позиции к другой, находящейся на одном и том же уровне

Ответ: _____.

18 Выберите верные суждения о функциях семьи и запишите **цифры**, под которыми они указаны.

- 1) Материальные потребности членов семьи осуществляются через воспитательную функцию семьи.
- 2) Репродуктивная функция семьи выражается в удовлетворении психических и нравственных потребностей членов семьи.
- 3) Все функции семьи законодательно закреплены.
- 4) Функция социального контроля проявляется в ответственности семьи за поведение её членов в обществе, за их деятельность.
- 5) Семья формирует личность ребёнка, оказывает систематическое воспитательное воздействие на каждого своего члена.

Ответ: _____.