

**Единый государственный экзамен
по АНГЛИЙСКОМУ ЯЗЫКУ**

Инструкция по выполнению работы

Экзаменационная работа по английскому языку состоит из четырёх разделов («Аудирование», «Чтение», «Грамматика и лексика», «Письмо»), включающих в себя 38 заданий.

На выполнение экзаменационной работы отводится 3 часа 10 минут (190 минут).

Ответы к заданиям 3–9, 12–18 и 30–36 записываются по приведённому ниже образцу в виде одной цифры, которая соответствует номеру правильного ответа. Эту цифру запишите в поле ответа в тексте работы, а затем перенесите в бланк ответов № 1.

КИМ Ответ: 2 3 2 Бланк

Ответы к заданиям 1, 2, 10, 11 записываются по приведённому ниже образцу в виде последовательности цифр. Эту последовательность цифр запишите в поле ответа в тексте работы, а затем перенесите в бланк ответов № 1.

КИМ Ответ:

A	B	C	D	E	F
5	2	4	1	7	3

11524173 Бланк

Ответы к заданиям 19–29 записываются по приведённому ниже образцу в виде слова (нескольких слов). Ответ запишите в поле ответа в тексте работы, а затем перенесите в бланк ответов № 1.

КИМ Ответ: HASSURVIVED. 23HASSURVIVED Бланк

Раздел 4 («Письмо») состоит из 2 заданий (37 и 38) и представляет собой небольшую письменную работу (написание электронного личного письма и письменного высказывания с элементами рассуждения на основе таблицы/диаграммы). В бланке ответов № 2 укажите номер задания и запишите ответ к нему.

Все бланки ЕГЭ заполняются яркими чёрными чернилами. Допускается использование гелевой или капиллярной ручки.

При выполнении заданий можно пользоваться черновиком. **Записи в черновике, а также в тексте контрольных измерительных материалов не учитываются при оценивании работы.**

Баллы, полученные Вами за выполненные задания, суммируются. Постарайтесь выполнить как можно больше заданий и набрать наибольшее количество баллов.

После завершения работы проверьте, что ответ на каждое задание в бланках ответов №1 и №2 записан под правильным номером.

Желаем успеха!

Раздел 1. Аудирование

Все файлы для аудирования: <https://disk.yandex.ru/d/LAG0Z43VFyL60Q>

1 Вы услышите 6 высказываний. Установите соответствие между высказываниями каждого говорящего A–F и утверждениями, данными в списке 1–7. Используйте каждое утверждение, обозначенное соответствующей цифрой, **только один раз**. В задании есть **одно лишнее утверждение**. Вы услышите запись дважды. Занесите свои ответы в таблицу.

1. Every one gathers near the town’s main road for this custom.
2. On this day, organisers provide amazing displays in the night sky.
3. It is customary during this time for family to gather for a big meal.
4. These days, it’s commonplace to pay your own way when dining out.
5. Sometimes local customs can be replaced by international behaviour.
6. In some cultures, the floor is appropriate seating for a meal.
7. It’s been to follow someone else’s lead if you don’t know a custom.

Говорящий	A	B	C	D	E	F
Утверждение						

2 Вы услышите диалог. Определите, какие из приведённых утверждений A–G соответствуют содержанию текста (1 – **True**), какие не соответствуют (2 – **False**) и о чём в тексте не сказано, то есть на основании текста нельзя дать ни положительного, ни отрицательного ответа (3 – **Not stated**). Занесите номер выбранного Вами варианта ответа в таблицу. Вы услышите запись дважды.

- A. Jackie and her boyfriend have purchased an accommodation.
- B. Jackie and Simon seem to split up soon.
- C. Jackie teaches economics at the University.
- D. David rents a flat.
- E. Jackie’s flat was quite expensive.
- F. Jackie’s boyfriend works in a bank.
- G. The two couples will have lunch out of town.

Говорящий	A	B	C	D	E	F	G
Соответствие диалогу							



Вы услышите интервью. В заданиях 3–9 запишите в поле ответа цифру 1, 2 или 3, соответствующую выбранному Вами варианту ответа. Вы услышите запись дважды.

3 Alan has chosen his job because of...

- 1) his ability to play the guitar.
- 2) his ability to sing.
- 3) his passion to rock-and-roll.

Ответ:

4 A lot of people at the end of 50-s thought that...

- 1) rock-and-roll died.
- 2) rock-and-roll survived.
- 3) rock-and-roll prospered.

Ответ:

5 They talked about...

- 1) the famous politics.
- 2) the famous actors.
- 3) the famous singers.

Ответ:

6 The situation in pop music was improved by...

- 1) American singers.
- 2) British singers.
- 3) German singers.

Ответ:

7 Now pop music is based on...

- 1) rock-and-roll
- 2) heavy metal
- 3) different kinds

Ответ:

8 Alan thinks in future we won't...

- 1) feel the same impression from old songs
- 2) find something boring in music
- 3) see anything fresh and new in music

Ответ:

9 The interviewer thinks...

- 1) the same as Alan.
- 2) Alan is wrong.
- 3) it's the theme for discussion.

Ответ:

По окончании выполнения заданий 1–9 не забудьте перенести свои ответы в БЛАНК ОТВЕТОВ № 1! Запишите ответ справа от номера соответствующего задания, начиная с первой клеточки. При переносе ответов на задания 1 и 2 цифры записываются без пробелов, запятых и других дополнительных символов. Каждую цифру пишите в отдельной клеточке в соответствии с приведёнными в бланке образцами.



Раздел 2. Чтение

10

Установите соответствие между текстами A–G и заголовками 1–8. Занесите свои ответы в таблицу. Используйте каждую цифру только один раз. В задании один заголовок лишний.

- | | |
|-------------------------------|-----------------------------|
| 1. Back from the seas | 5. Not a bank but... |
| 2. A museum of popular drinks | 6. Still moving along |
| 3. Magic as attraction | 7. A brand new shore museum |
| 4. One tool museum | 8. To play any time |

A. The Salem Witch Museum brings you back to Salem of 1692 for a dramatic overview of the Witch Trials, including stage sets with life-size figures, lighting and a narration. There is also a possibility to go on a candlelight tour to four selected homes. The museum is open all year round and closed on Thanksgiving, Christmas and New Year’s Day. Salem is also famous for its Haunted Happenings, a 24-day Halloween festival.

B. The DiscoverSea Shipwreck Museum opened its doors in 1995, and has one of the largest collections of shipwreck and recovered artifacts in the Mid-Atlantic. It contains about 10,000 artifacts from local and worldwide locations, including an intact blown-glass hourglass from a 200-year-old shipwreck, which is also the world's deepest wooden wreck at the heart of the Bermuda Triangle.

C. The Seashore Trolley Museum is the oldest and largest electric railway museum in the world. It was founded in 1939 with one open trolley car, No. 31 from the Biddeford & Saco Railroad Company. The Seashore Trolley Museum contains over 250 transit vehicles, mostly trolleys, from the United States, Canada and abroad. Visitors can even take a trip along the Maine countryside aboard a restored early-1900s electric streetcar.

D. American Hop Museum is dedicated to the brewing industry and located in the heart of the Yakima Valley's hop fields, which gather the best harvest for producing beer. It chronicles the American hop industry from the New England colonies to its expansion into California and the Pacific Northwest, and includes historical equipment, photos and artifacts that pay tribute to hop, the everlasting vine that is still an integral part of the brewing industry.

E. The Money Museum in Colorado Springs is America's largest museum dedicated to numismatics (the study of collecting coins and metals). The collection contains over 250,000 items from the earliest invention of money to modern day,

with items including paper money, coins, tokens, medals, and traditional money from all over the world. Highlights include the 1804 dollar, the 1913 V Nickel, the 1866 no motto series, a comprehensive collection of American gold coins, and experimental pattern coins and paper money.

F. The Kenneth G. Fiske Museum of Musical Instruments in California has one of the most diverse collections of musical instruments in the United States. This museum is home to over 1,400 American, European and ethnic instruments from the 17th–20th centuries. Selections from all parts of the world also include keyboards, brass, woodwind, stringed, percussion, mechanical and electronic instruments. Other highlights are rare pieces from the violin and viola families, reed organs and instruments from the Orient and Tibet.

G. The Hammer Museum in Alaska is the world’s first museum dedicated to hammers. The Museum provides a view of the past through the use of man’s first tool. You will find over 1500 hammers on display, ranging from ancient times to the present. The museum does not have any paid staff, and it is run by volunteers. This quaint and quirky museum is an interesting and informative stop for the whole family.

Ответ:

A	B	C	D	E	F	G

11

Прочитайте текст и заполните пропуски A–F частями предложений, обозначенными цифрами 1–7. Одна из частей в списке 1–7 лишняя. Занесите цифры, обозначающие соответствующие части предложений, в таблицу.

Saturday jobs: memories of weekend working

Research has shown a sharp fall in the number of teenagers who do Saturday jobs. It seems such a shame – my Saturday job as a kitchen porter was something of a rite of passage. I'll never forget long hours _____(A), scouring grease off huge saucepans and griddles. Working atmosphere there helped me grow a thicker skin, develop quicker banter and, most importantly, taught me the value of hard work. It also resulted in a steady supply of cash, _____(B). I'm not the only one who has strong memories of weekend work. DJ Trevor Nelson said everyone should be able to have a Saturday job: "It taught me a lot, _____(C)".



The link between the type of Saturday job a celebrity performed and their later career is sometimes obvious. Dragon's Den star and businessman Peter Jones, for example, showed early promise by starting his own business. "I passed my Lawn Tennis Association coaching exam, _____(D)" he explains. "At the start I was coaching other kids, _____(E), for which I could charge £25–30 an hour. While my friends on milk rounds were getting £35 a week, I was doing five hours on a Saturday and earning four times as much."

Skier Chemmy Alcott got a job working for the Good Ski Guide, on the advertising side. "It became clear to me what my personal value to companies could be. It led directly to me finding my head sponsor ... and it offered me an eight-year contract. That gave me the financial backing _____(F). "

As part of its response to the Saturday job statistics, the UK Commission for Employment and Skills said a lack of early work opportunities makes it harder for young people to acquire experience for their CVs.

1. but soon I got adults wanting to book lessons
2. which I would happily spend as I liked
3. which let me know he approved of me
4. and things would be different if everyone was given the chance
5. which I needed to become a professional skier
6. that I spent in the kitchen of a busy country pub in East Sussex
7. and I persuaded my local club to let me use a court on Saturdays

Ответ:

A	B	C	D	E	F

Прочитайте текст и выполните задания 12–18. В каждом задании запишите в поле ответа цифру 1, 2, 3 или 4, соответствующую выбранному Вами варианту ответа.

Why I sent Oxford a rejection letter

A little over a month ago, I sent Oxford a rejection email that parodied the thousands that they send each year. Much to my surprise, it has become a bit of an Internet hit, and has provoked reactions of both horror and amusement.

In my letter I wrote: "I have now considered your establishment as a place to read Law (Jurisprudence). I very much regret to inform you that I will be withdrawing my application. I realize you may be disappointed by this decision, but you were in competition with many fantastic universities and following your interview, I am afraid you do not quite meet the standard of the universities I will be considering."

I sent the email after returning from my interview at Magdalen College, Oxford, to prove to a couple of my friends that Oxbridge did not need to be held in awe. One of them subsequently shared it on FB because he found it funny.

I certainly did not expect the email to spread as far as it has. Varying between offers of TV interviews and hundreds of enthusiastic FB messages, it has certainly been far-reaching. Many of my friends and undoubtedly many strangers were unable to comprehend that I'd sent such an email to this bastion of prestige and privilege. Why was I not afraid of damaging my future prospects as a lawyer? Didn't I think this might hurt my chances with other universities?

For me, such questions paint a picture of a very cynical society. I do not want to study law because I want to be rich, or wear an uncomfortable wig and cloak. Perhaps optimistically, I want to study law because I am interested in justice.

To me, withdrawing my application to an institution that is a symbol of unfairness in both our education and the legal system (which is so dominated by Oxbridge graduates) makes perfect sense, and I am reluctant to be part of a system so heavily dominated by such a narrow group of selfselecting elites.

So, why did I apply in the first place? If you're achieving high grades at A-level (or equivalent), you can feel quite a lot of pressure to "prove yourself" by getting an Oxbridge offer. Coupled with the fact that I grew up on benefits in council estates throughout Bristol – not a type of heritage often associated with an Oxbridge interview – I decided to give it a try.

It was only at the interview that I started to question what exactly I was trying to prove. I was well aware that fantastic candidates are often turned down, and I did not believe that this was a true reflection of their academic potential.

Although I share concern that not going to Oxbridge gives you a "chip on your shoulder", I did not write to Oxford to avoid the risk of being labeled as an "Oxbridge reject": I already am one. Last year I made an (admittedly weak) application to Cambridge and was inevitably rejected postinterview.

A year ago, I was in awe of the beautiful buildings of Oxbridge, but today I am in awe of the sheer number of people who, like me, have managed to not take it so seriously. Ultimately, I am not harming Oxford by laughing at it, and it is an amazing feeling to realize that so many people are enjoying my email. Actually, I was amazed to know how many people of different ages bothered to read it and even to leave their comments about it in FB. I had fun reading some of them, too.



12 The email letter the author sent to Oxford was meant to be...

- 1) respectful.
- 2) mocking.
- 3) regretful.
- 4) desperate.

Ответ:

13 The letter caused so much response because people...

- 1) fully agreed with the message.
- 2) were outraged with the letter.
- 3) wanted to defend Oxbridge.
- 4) found the topic exciting.

Ответ:

14 The author accuses society of cynicism because...

- 1) people supported Oxbridge.
- 2) lawyers do their job for high incomes.
- 3) universities are very selective.
- 4) people seem to be more worried about reputations.

Ответ:

15 Judging by paragraph 7, the author comes from a family which is...

- 1) big.
- 2) aristocratic.
- 3) not very rich.
- 4) educated.

Ответ:

16 The author believes that the selection to Oxbridge...

- 1) is unfair.
- 2) reveals candidates' abilities.
- 3) is hard to understand.
- 4) needs improvement.

Ответ:

17 The expression "chip on your shoulder" in paragraph 9 means...

- 1) record of achievements.
- 2) below-average performance.
- 3) reflection of one's potential.
- 4) feelings of unfair treatment.

Ответ:

18 "It" in 'have managed to not take it so seriously' in the last paragraph refers to...

- 1) university interview.
- 2) university studies.
- 3) Oxbridge rejection.
- 4) Oxford.

Ответ:

По окончании выполнения заданий 10–18 не забудьте перенести свои ответы в БЛАНК ОТВЕТОВ № 1! Запишите ответ справа от номера соответствующего задания, начиная с первой клеточки. При переносе ответов в заданиях 10 и 11 цифры записываются без пробелов, запятых и других дополнительных символов. Каждую цифру пишите в отдельной клеточке в соответствии с приведёнными в бланке образцами.



Раздел 3. Грамматика и лексика

Прочитайте приведённые ниже тексты. Преобразуйте, если необходимо, слова, напечатанные заглавными буквами в конце строк, обозначенных номерами 19–24, так, чтобы они грамматически соответствовали содержанию текстов. Заполните пропуски полученными словами. Каждый пропуск соответствует отдельному заданию из группы 19–24.

Worries

- 19 Betty Gregg had red hair and freckles and a mischievous eye. She was not nearly so made up as she _____ the previous day. She gave him a cocktail and asked with a twinkle: «And whose side are you on?» **BE**
- 20 The young lovers – or the _____ mother?» «May I ask you a question?» «Certainly.» «Have you been very tactful over all this?» «Not at all», said Miss Gregg frankly. «That woman just _____ me feel mad. She’s kept Basil tied to her apron strings all these years. **DISAPPROVE**
- 21 Even now I believe Billy might give me up – if his mother _____ on him good and hard.» «He might», said Mr. Pyne. «If she went about it the right way». «I _____ about you, Mr. Pyne. **MAKE**
- 22 You _____ to know something about human nature. Do you think Billy and I could make a go of it – or not? » «I think you suit each other very well», said Mr. Pyne. She looked at him doubtfully. **WORK**
- 23 _____ **HEAR**
- 24 _____ **SUPPOSE**

Прочитайте приведённый ниже текст. Образуйте от слов, напечатанных заглавными буквами в конце строк, обозначенных номерами 25–29, однокоренные слова, так, чтобы они грамматически и лексически соответствовали содержанию текста. Заполните пропуски полученными словами. Каждый пропуск соответствует отдельному заданию из группы 25–29.

Cyber communication

- 25 The development of cyber communication – email, text messaging, and social networking – has revolutionized the way we communicate. Quick and _____ communication via the Internet has proved essential to national governments, and to the individual. **SUCCESS**
- 26 Now, we can send and receive important messages, communicate and clarify statements _____ within seconds. **PRACTICAL**
- 27 Cyber communication is very important in _____. On a more individual level, cyber communication has transformed the method in which people communicate. **BUSY**
- 28 In particular, social networking sites have provided access to people in every corner of the globe and their _____ is growing. **POPULAR**
- 29 This has helped old friends living far apart to maintain a close _____. **RELATION**

Прочитайте текст с пропусками, обозначенными номерами 30–36. Эти номера соответствуют заданиям 30–36, в которых представлены возможные варианты ответов. Запишите в поле ответа цифру 1, 2, 3 или 4, соответствующую выбранному Вами варианту ответа.

Part of England

Cornwall with Isles of Scilly is a county in southwestern England. Cornwall occupies a peninsula bounded in the north and west by the Atlantic Ocean and in the south by the English Channel. At the southwestern point of the county is the cape of Land's End, the westernmost point of the English mainland. The Isles of Scilly, an archipelago in the Atlantic Ocean, is part of the county. The group consists (30) _____ about 140 small islands and rocks. Only five of the islands are inhabited. The islands are noted for their rugged granite cliffs and wild scenery. The mild climate permits cultivation, during the winter, of flowers and vegetables (particularly daffodils and potatoes), which are shipped to Bristol and London. The deeply indented (31) _____ of Cornwall, with their fine harbors, are lined with rocky cliffs. The county has a mild, moist climate, and in the south lush vegetation prevails. The scenic beauty and favourable climate have (32) _____ Cornwall a tourist centre. Industry is limited to the larger towns, such as Falmouth and Penzance. The mining of tin and china clay is

ТРЕНИРОВОЧНЫЙ КИМ № 230925



important (33)_____ is the production of early fruit, vegetables, and flowers. Cornwall is (34)_____ in prehistoric stone monuments. Christianity was introduced to Cornwall by Celts from Ireland and Wales as early as the 5th century. Although most of England was conquered by the Saxons by the 7th century, Cornwall was not taken by them until the 11th century. Cornish, one of the Celtic languages, was spoken here as a first language until the late 18th century, when the last native speaker died. In the 20th century renewed (35)_____ in Celtic history and culture among the Cornish people (36)_____ to a gradual revival of the Cornish language.

- 30) 1) of 2) from 3) off 4) into
 Ответ:
- 31) 1) banks 2) beaches 3) coasts 4) lands
 Ответ:
- 32) 1) turned 2) become 3) attracted 4) made
 Ответ:
- 33) 1) because 2) despite 3) so 4) as
 Ответ:
- 34) 1) famous 2) rich 3) noted 4) wonderful
 Ответ:
- 35) 1) knowledge 2) interest 3) deal 4) study
 Ответ:
- 36) 1) succeeded 2) resulted 3) led 4) raised
 Ответ:

По окончании выполнения заданий 19–38 не забудьте перенести свои ответы в БЛАНК ОТВЕТОВ № 1! Запишите ответ справа от номера соответствующего задания, начиная с первой клеточки. При переносе ответов в заданиях 19–29 буквы записываются без пробелов, запятых и других дополнительных символов. Каждую букву или цифру пишите в отдельной клеточке в соответствии с приведёнными в бланке образцами.

Проверьте, чтобы каждый ответ был записан рядом с номером соответствующего задания.

Раздел 4. Письменная речь

Для ответов на задания 37 и 38 используйте бланк ответов № 2. Черновые пометки можно делать прямо на листе с заданиями или использовать отдельный черновик. При выполнении заданий 37 и 38 особое внимание обратите на то, что Ваши ответы будут оцениваться только по записям, сделанным в БЛАНКЕ ОТВЕТОВ № 2. Обратите внимание также на необходимость соблюдения указанного объёма текста. Тексты недостаточного объёма, а также часть текста, превышающая требуемый объём, не оцениваются. Соблюдайте нормы письменной речи, записывайте ответы аккуратно и разборчиво. Укажите номер задания 37 в БЛАНКЕ ОТВЕТОВ №2 и напишите текст своего ответного электронного письма зарубежному другу по переписке.

37) You have received an email message from your English-speaking pen-friend Robert:

From: Robert@mail.uk
To: Russian_friend@ege.ru
Subject: House chores
<i>We've moved to a new town. It's small and green. My neighbours say that it hasn't changed a bit for the last two centuries. Have you noticed any recent changes in your city? What are they? Do you like or dislike them? Why?</i>
<i>Yesterday my mum won a cooking competition...</i>

Write an email to Robert.
 In your message:
 – answer his questions;
 – ask **3 questions** about his mum's victory in the cooking completion.

Write **100–140 words**. Remember the rules of email writing.

ТРЕНИРОВОЧНЫЙ КИМ № 230925



Выберите только **ОДНО** из двух предложенных заданий (38.1 или 38.2), укажите его номер в БЛАНКЕ ОТВЕТОВ № 2 и выполните согласно данному плану. В ответе на задание 38 числительные пишете цифрами.

38.1 Imagine that you are doing a project on **the economic structure of Zetland**. You have found some data on the subject – the results of the opinion polls (see the table below).

Comment on the data in the table and give your opinion on the subject of the project.

The opinion poll question:

What are the most problematic sectors in our economy, in your opinion?

Sector	Respondents (%)
Finances	31%
Construction	25%
Heavy Industries	19%
Agriculture	16%
Light Industries	9%

Write **200–250 words**.

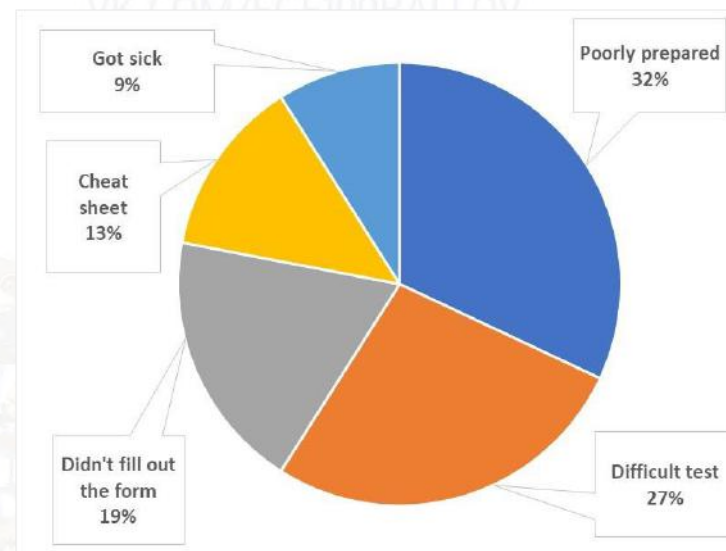
Use the following plan:

- make an opening statement on the subject of the project;
- select and report 2–3 facts;
- make 1–2 comparisons where relevant and give your comments;
- outline a problem that can arise with analysing the economic structure in Zetland and suggest a way of solving it;
- conclude by giving and explaining your opinion on the importance of economic structure.

38.2 Imagine that you are doing a project on **the growing number of failures in final school exams in Zetland**. You have found some data on the subject – the results of the opinion polls (see the pie chart below). **Comment on the data in the pie chart and give your opinion on the subject of the project.**

The opinion poll question:

Why did you fail your final exam at school?



Write **200–250 words**.

Use the following plan:

- make an opening statement on the subject of the project;
- select and report 2–3 facts;
- make 1–2 comparisons where relevant and give your comments;
- outline a problem that one can face cloning humans and suggest a way of solving it;
- conclude by giving and explaining your opinion on the importance of cloning humans.

Проверьте, чтобы каждый ответ был записан рядом с номером соответствующего задания.



О проекте «Пробный ЕГЭ каждую неделю»

Данный ким составлен командой всероссийского волонтерского проекта «ЕГЭ 100БАЛЛОВ» vk.com/ege100ballov | t.me/egeoge100ballov и безвозмездно распространяется для любых некоммерческих образовательных целей.

Нашли ошибку в варианте?

Напишите нам, пожалуйста, и мы обязательно её исправим!

Для замечаний и пожеланий: https://vk.com/topic-10175642_50324613
(также доступны другие варианты для скачивания)

СОСТАВИТЕЛЬ ВАРИАНТА

ФИО:	Евтишенков Игорь Николаевич
Предмет:	Английский язык
Стаж:	30 лет
Регалии:	<p>Разработчик аппаратно-программного комплекса для обучения слепой печати на английском и русском языках «X-Туре».</p> <p>Автор пособий для изучения английского языка</p> <ul style="list-style-type: none"> - Step By Step – с нуля для школьников (до 4 класса); - Practice Makes Perfect – с нуля для старших школьников и взрослых; - Brush Up On Your English - фразовые глаголы для продвинутых пользователей; - Business Correspondence – деловая переписка на английском языке. <p>- 25 тестов ОГЭ по английскому языку 2023; - 100 тестов ЕГЭ по английскому языку 2023.</p> <p>Переводчик художественной и технической литературы.</p>
Аккаунт ВК:	https://vk.com/igor.yevtishenkov
Сайт и доп. информация:	www.igoryevtishenkov.com

ЕГЭ 100 БАЛЛОВ
ВСЕРОССИЙСКИЙ ШКОЛЬНЫЙ ПРОЕКТ
[VK.COM/EGE100BALLOV](https://vk.com/ege100ballov)



vk.com/ege100ballov



**Система оценивания выполнения заданий письменной части
экзаменационной работы по английскому языку**

Правильное выполнение каждого из заданий 3–9, 12–36 оценивается 1 баллом. Задание считается выполненным верно, если ответ записан в той форме, которая указана в инструкции по выполнению задания, и полностью совпадает с эталоном ответа. За неверный ответ, ответ, записанный с ошибкой, или отсутствие ответа выставляется 0 баллов.

Правильное выполнение каждого из заданий 1 и 11 оценивается 2 баллами, правильное выполнение каждого из заданий 2 и 10 оценивается 3 баллами. Задание считается выполненным верно, если ответ записан в той форме, которая указана в инструкции по выполнению задания, каждый элемент ответа присутствует в ответе и стоит на своём месте. За каждое неверное указание элемента на соответствующей позиции ответа балл за ответ уменьшается на 1, но не может стать меньше 0. Если количество символов в ответе больше требуемого, выставляется 0 баллов вне зависимости от того, были ли указаны все необходимые символы.

Раздел 1. Аудирование		Раздел 2. Чтение	
Номер задания	Правильный ответ	Номер задания	Правильный ответ
1	651342	10	3162584
2	1221312	11	624715
3	1	12	2
4	1	13	4
5	3	14	4
6	2	15	3
7	3	16	1
8	1	17	4
9	3	18	3

Раздел 3. Грамматика и лексика*			
Номер задания	Правильный ответ	Номер задания	Правильный ответ
19	had been	28	popularity
20	disapproving	29	relationship
21	makes	30	1
22	worked	31	3
23	have heard	32	4
24	are supposed	33	4
25	successful	34	2

26	practically	35	2
27	business	36	3

**Критерии и схемы оценивания выполнения заданий раздела
«Письменная речь» (максимум 20 баллов за весь раздел)**

**Критерии оценивания выполнения задания 37 базового уровня
сложности (максимум 6 баллов)**

Баллы	Решение коммуникативной задачи	Организация текста	Языковое оформление текста
	K1	K2	K3
2	Задание выполнено полностью: содержание отражает все аспекты, указанные в задании (даны полные и точные ответы на все вопросы, заданы три вопроса по указанной теме); стилевое оформление речи выбрано правильно с учётом цели высказывания и адресата; соблюдены принятые в языке нормы вежливости. Допускается 1 неполный или неточный аспект	Высказывание логично; средства логической связи использованы правильно; текст верно разделён на абзацы; структурное оформление текста соответствует нормам, принятым в стране изучаемого языка (допускается 1 ошибка в организации текста)	Используемый словарный запас и грамматические структуры соответствуют базовому уровню сложности задания, орфографические и пунктуационные ошибки практически отсутствуют (допускается 1-2 лексико-грамматические ошибки И/ИЛИ 1-2 орфографические и пунктуационные ошибки)
1	Задание выполнено не полностью: содержание отражает не все аспекты, указанные в задании (все случаи, не указанные в оценивании на 2 балла и 0 баллов)	Имеются 2-3 ошибки в организации текста	Используемый словарный запас и грамматические структуры не полностью соответствуют базовому уровню сложности задания: имеется 3-4 лексико-грамматические ошибки, И/ИЛИ имеются 3-4



			орфографические и пунктуационные ошибки
0	Задание не выполнено: 3 и более аспекта содержания отсутствуют, ИЛИ 6 аспектов раскрыты неполно/неточно ИЛИ 1 аспект не раскрыт и 4-5 раскрыты неполно/неточно ИЛИ ответ не соответствует требуемому объёму	Имеются 4 и более ошибки в организации текста	Используемый словарный запас и грамматические структуры не соответствуют базовому уровню сложности задания: имеются 5 и более лексико-грамматических ошибок, И/ИЛИ имеются 5 и более орфографических и пунктуационных ошибок

Примечания

1. При получении экзаменуемым 0 баллов по критерию «Решение коммуникативной задачи» ответ на задание оценивается в 0 баллов по всем критериям оценивания выполнения этого задания.
2. Правильное использование средств логической связи предполагает обязательные логические связки-переходы между частями высказывания.

Критерии оценивания выполнения задания 38 высокого уровня сложности (максимум 14 баллов)

Баллы	Решение коммуникативной задачи	Организация текста
	K1	K2
3	Задание выполнено полностью: содержание отражает полно и точно все аспекты, указанные в задании; стиливое оформление речи выбрано правильно (допускается 1 неполный / неточный аспект и 1 нарушение нейтрального стиля)	Высказывание логично, структура текста соответствует предложенному плану, текст правильно разделён на абзацы, средства логической связи использованы правильно
2	Задание выполнено в основном: 1 аспект не раскрыт (остальные раскрыты полно),	Высказывание логично, структура текста соответствует предложенному плану, текст правильно

	ИЛИ 1 аспект не раскрыт, и 1 раскрыт неполно/неточно, ИЛИ 2-3 аспекта раскрыты неполно/неточно; стиливое оформление речи в основном правильно (допускается 2-3 нарушения нейтрального стиля)	разделён на абзацы, средства логической связи использованы (допускается 1–3 ошибки)
1	Задание выполнено не полностью: 1 аспект не раскрыт, и 2-3 раскрыты неполно/неточно ИЛИ 2 аспекта не раскрыты (остальные раскрыты полно), ИЛИ 2 аспекта содержания не раскрыты и 1 раскрыт неполно/неточно, ИЛИ 4-5 аспектов раскрыты неполно/неточно; имеются ошибки в стиливом оформлении речи (допускается 4 нарушения нейтрального стиля)	В высказывании имеются 4–5 ошибок в организации текста И/ИЛИ отсутствует вступление или заключение
0	Задание не выполнено: все случаи, не указанные в оценивании на 1, 2 и 3 балла, ИЛИ ответ не соответствует требуемому объёму, ИЛИ более 30% ответа имеет непродуктивный характер (т.е. текстуально совпадает с опубликованным источником)	В высказывании имеются 6 и более ошибок в организации текста, И/ИЛИ отсутствует вступление и заключение, И/ИЛИ предложенный план ответа полностью не соблюдается, И/ИЛИ отсутствует деление на абзацы

Баллы	Лексика	Грамматика	Орфография и пунктуация
	K3	K4	K5
3	Используемый словарный запас соответствует высокому уровню сложности задания, практически нет нарушений в ис-	Используемые грамматические средства соответствуют высокому уровню сложности задания, нарушений практически	

ТРЕНИРОВОЧНЫЙ КИМ № 230925



	пользовании лексики (допускается 1 лексическая ошибка)	нет (допускаются 1–2 неповторяющиеся грамматические ошибки)	
2	Используемый словарный запас соответствует высокому уровню сложности задания, однако имеются 2–3 лексические ошибки, ИЛИ словарный запас ограничен, но лексика использована правильно	Используемые грамматические средства соответствуют высокому уровню сложности задания, однако в тексте имеются 3–4 грамматические ошибки	Орфографические ошибки практически отсутствуют. Текст разделён на предложения с правильным пунктуационным оформлением (допускается 1 орфографическая И/ИЛИ 1 пунктуационная ошибка)
1	Используемый словарный запас не вполне соответствует высокому уровню сложности задания, в тексте имеются 4 лексические ошибки	Используемые грамматические средства не вполне соответствуют высокому уровню сложности задания, в тексте имеются 5–7 грамматических ошибок	В тексте имеются 2–4 орфографические И/ИЛИ пунктуационные ошибки
0	Используемый словарный запас не соответствует высокому уровню сложности задания, в тексте имеется 5 и более лексических ошибок	Используемые грамматические средства не соответствуют высокому уровню сложности задания, имеется 8 и более грамматических ошибок	В тексте имеются 5 и более орфографических И/ИЛИ пунктуационных ошибок

Примечания

1. При получении экзаменуемым 0 баллов по критерию «Решение коммуникативной задачи» ответ на задание оценивается в 0 баллов по всем критериям оценивания выполнения этого задания.
2. Правильное использование средств логической связи предполагает обязательные логические связи-переходы между частями высказывания.
3. Максимальный балл, который может быть выставлен по критерию «Орфография и пунктуация», – 2 балла.

Порядок определения процента текстуальных совпадений в задании 38

При оценивании выполнения задания 38 (развёрнутое письменное высказывание с элементами рассуждения на основе таблицы/диаграммы) особое внимание уделяется способности экзаменуемого продуцировать развёрнутое письменное высказывание. Если более 30% ответа имеет непродуктивный характер, т.е. текстуально совпадает с опубликованным источником, то выставляется 0 баллов по критерию «Решение коммуникативной задачи», и, соответственно, ответ на это задание по всем критериям оценивается в 0 баллов.

Текстуальным совпадением считается дословное совпадение отрезка письменной речи длиной 10 и более слов.

Выявленные текстуальные совпадения суммируются, и при превышении ими 30% от общего количества слов в ответе работа оценивается в 0 баллов.

Порядок подсчёта слов в заданиях раздела «Письмо»

При оценивании выполнения заданий раздела «Письменная речь» (37, 38) следует учитывать такой параметр, как объём письменного текста, выраженный в количестве слов. Требуемый объём для электронного письма при выполнении задания 37 – 100–140 слов; для развёрнутого письменного высказывания с элементами рассуждения на основе таблицы/диаграммы при выполнении задания 38 – 200–250 слов. Допустимое отклонение от заданного объёма составляет 10%. Если в ответе на задание 37 менее 90 слов или в ответе на задание 38 менее 180 слов, то ответ на задание проверке не подлежит и оценивается 0 баллов. При превышении объёма более чем на 10%, т.е. если в ответе на задание 37 более 154 слов или в ответе на задание 38 более 275 слов, проверке подлежит только та часть ответа на задние, которая соответствует требуемому объёму. Таким образом, при проверке ответа на задание 37 отсчитывается от начала ответа 140 слов, при проверке ответа на задание 38 – 250 слов, и оценивается только эта часть ответа.

При определении соответствия объёма представленной работы вышеуказанным требованиям считаются все слова, с первого слова по последнее, включая вспомогательные глаголы, предлоги, артикли, частицы. В электронном письме обращение и подпись также подлежат подсчёту. При этом:

- стяжённые (краткие) формы *can't, didn't, isn't, I'm* и т.п. считаются как одно слово;



- числительные, выраженные цифрами, т.е. 1, 25, 2009, 126 204 и т.п., считаются как одно слово;
- числительные, выраженные цифрами, вместе с условным обозначением процентов, т.е. 25%, 100% и т.п., считаются как одно слово;
- числительные, выраженные словами, считаются как слова;
- сложные слова, такие как *good-looking, well-bred, English-speaking, twenty-five*, считаются как одно слово;
- сокращения, например, *USA, e-mail, TV, CD-rom*, считаются как одно слово.

В соответствии с Порядком проведения государственной итоговой аттестации по образовательным программам среднего общего образования (приказ Минпросвещения России и Рособрнадзора от 04.04.2023 № 233/552, зарегистрирован Минюстом России 15.05.2023 № 73314)

«81. Проверка экзаменационных работ включает в себя:

проверку и оценивание предметными комиссиями ответов на задания КИМ для проведения ЕГЭ с развёрнутым ответом <...>, в том числе устных ответов, в соответствии с критериями оценивания по соответствующему учебному предмету, разработка которых организуется Рособрнадзором <...>

По результатам первой и второй проверок эксперты независимо друг от друга выставляют первичные баллы за каждый ответ на задания экзаменационной работы ЕГЭ с развёрнутым ответом. <...>

В случае существенного расхождения в первичных баллах, выставленных двумя экспертами, назначается третья проверка. Существенное расхождение в баллах определено в критериях оценивания по соответствующему учебному предмету.

Эксперту, осуществляющему третью проверку, предоставляется информация о баллах, выставленных экспертами, ранее проверявшими экзаменационную работу».

Существенными считаются следующие расхождения.

1. Расхождение сумм баллов, выставленных двумя экспертами за выполнение задания 37 по всем (трьём) позициям оценивания ответа на данное задание, составляет 2 или более балла. В этом случае третий эксперт выставляет баллы по всем трём позициям оценивания выполнения задания 37.

2. Расхождение сумм баллов, выставленных двумя экспертами за выполнение задания 38 по всем (пяти) позициям оценивания ответа на данное задание, составляет 4 или более баллов. В этом случае третий эксперт выставляет баллы по всем пяти позициям оценивания выполнения задания 38.

3. Расхождение в результатах оценивания двумя экспертами развернутого ответа по любой позиции оценивания заключается в том, что один эксперт указал на отсутствие ответа на задание, а другой выставил за выполнение этого задания ненулевой балл по любой позиции оценивания. В этом случае третий эксперт проверяет только ответы на задания (по всем критериям оценивания данного задания), которые были оценены со столь существенным расхождением. Ситуации, в которых один эксперт указал на отсутствие ответа в экзаменационной работе, а второй эксперт выставил нулевой балл за выполнение этого задания, не являются ситуациями существенного расхождения в оценивании.

