

**Тренировочная работа №1 по ГЕОГРАФИИ**  
**11 класс**  
ЕГЭ 2024 года  
Вариант 01

Выполнена: ФИО \_\_\_\_\_ класс \_\_\_\_\_

**Инструкция по выполнению работы**

Тренировочная работа включает в себя 29 заданий: 21 задание с кратким ответом и 8 заданий с развёрнутым ответом. На выполнение тренировочной работы по географии отводится 3 часа (180 минут).

Ответы к заданиям 1–21 записываются в виде числа, последовательности цифр или слова (словосочетания).

Задания 22–29 требуют развёрнутого ответа. В заданиях 22–29 требуется записать полный ответ на поставленный вопрос или решение задачи. На чистом листе укажите номер задания и запишите ответ на него.

При выполнении заданий можно пользоваться черновиком. **Записи в черновике не учитываются при оценивании работы.** Также можно использовать **прилагаемые справочные материалы**, линейку, транспортир и непрограммируемый калькулятор.

Баллы, полученные Вами за выполненные задания, суммируются. Постарайтесь выполнить как можно больше заданий и набрать наибольшее количество баллов.

***Желаем успеха!***

**Ответами к заданиям 1–21 являются число, последовательность цифр или слово (словосочетание). Запишите ответ в поле ответа в тексте работы.**

- 1** Город Реж имеет географические координаты  $57^{\circ} 37'$  с.ш.  $61^{\circ} 40'$  в.д. Определите, на территории какой области находится этот город.

Ответ: \_\_\_\_\_.

- 2** На метеостанциях 1, 2 и 3, расположенных на склоне горы на разных высотах, были одновременно проведены измерения атмосферного давления. Полученные значения показаны в таблице. Расположите эти метеостанции в порядке увеличения их высоты над уровнем моря (от наименьшей к наибольшей).

Метеостанция	Давление, мм рт. ст.
1	715
2	679
3	603

Запишите в таблицу получившуюся последовательность цифр.

Ответ:

- 3** В зависимости от влияния продолжительности светового дня в период вегетации на развитие растений выделяют растения длинного светового дня, которым для развития требуется длинный световой день и растения короткого светового дня. Расположите перечисленные регионы в порядке повышения степени благоприятности их природных условий для выращивания растений длинного светового дня.

- 1) Костромская область
- 2) Тульская область
- 3) Краснодарский край

Запишите в таблицу получившуюся последовательность цифр.

Ответ:

**4** Расположите перечисленные равнины с запада на восток в том порядке, в котором они располагаются на карте России, начиная с самой западной.

- 1) Западно-Сибирская равнина
- 2) Восточно-Европейская равнина
- 3) Среднесибирское плоскогорье

Запишите в таблицу получившуюся последовательность цифр.

Ответ:

--	--	--

**5** Прочитайте приведённый ниже текст, в котором пропущен ряд слов (словосочетание). Выберите из предлагаемого списка слова (словосочетание), которые необходимо вставить на места пропусков.

### Минеральные ресурсы Европейского Севера России

Разные части района имеют различные территориальные сочетания полезных ископаемых. В северо-\_\_\_\_\_ (А) части района преобладают полезные ископаемые осадочного происхождения: нефть, газ и каменный уголь, имеются крупные месторождения \_\_\_\_\_ (Б) и поваренной соли.

Часть территории района, расположенная в пределах выхода на поверхность пород фундамента древней платформы, богата медными, никелевыми, железными и апатит-нефелиновыми рудами.

В \_\_\_\_\_ (В) области разрабатывается крупнейшее в Европе месторождение алмазов. На шельфе морей Северного Ледовитого океана разведаны крупные месторождения нефти и природного газа.

Выбирайте последовательно одно слово (словосочетание) за другим, мысленно вставляя на места пропусков слова (словосочетания) из списка в нужной форме. Обратите внимание на то, что слов (словосочетаний) в списке больше, чем Вам потребуется для заполнения пропусков. Каждое слово (словосочетание) может быть использовано только один раз.

Список слов (словосочетаний):

- 1) бокситы
- 2) оловянные руды
- 3) западный
- 4) восточный
- 5) Мурманская
- 6) Архангельская

В данной ниже таблице приведены буквы, обозначающие пропущенные слова (словосочетания). Запишите в таблицу под каждой буквой номер выбранного Вами слова (словосочетания).

Ответ:

А	Б	В

**6** Численность населения города – важный фактор, определяющий его экономическое и социальное развитие. Какие три из перечисленных городов России имеют наибольшую численность населения? Запишите в таблицу цифры, под которыми указаны эти города.

- 1) Владивосток
- 2) Екатеринбург
- 3) Пенза
- 4) Краснодар
- 5) Оренбург
- 6) Ростов-на-Дону

Ответ:

--	--	--

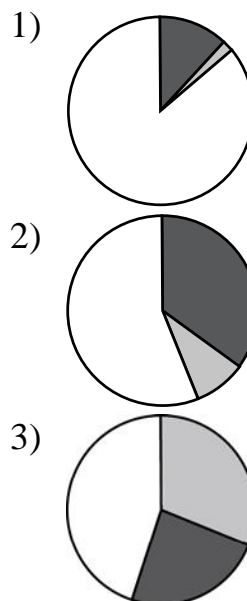
**7** Установите соответствие между страной и диаграммой, отражающей распределение её экономически активного населения по секторам экономики: к каждой позиции, данной в первом столбце, подберите соответствующую позицию из второго столбца.

■ – промышленность    ■ – сельское хозяйство    □ – сфера услуг

СТРАНА

- А) Финляндия
- Б) Малайзия
- В) Марокко

РАСПРЕДЕЛЕНИЕ  
ЭКОНОМИЧЕСКИ  
АКТИВНОГО НАСЕЛЕНИЯ



Запишите в таблицу выбранные цифры под соответствующими буквами.

Ответ:

А	Б	В

**8** Расположите перечисленные страны в порядке возрастания в них показателя рождаемости населения (на 1 тыс. жителей), начиная со страны с наименьшим значением этого показателя.

- 1) Нигер
- 2) Германия
- 3) Канада

Запишите в таблицу получившуюся последовательность цифр.

Ответ:

--	--	--

**9** Электроэнергетика относится к «базовым» отраслям промышленности. Её развитие является необходимым условием развития других отраслей промышленности.

Какие три из перечисленных стран входят в число мировых лидеров по производству электроэнергии? Запишите цифры, под которыми указаны эти страны.

- 1) Япония
- 2) Индия
- 3) Австралия
- 4) Китай
- 5) Швеция
- 6) Великобритания

Ответ: 

--	--	--

**10** На основе анализа данных приведённой ниже таблицы укажите все регионы, в которых в период с 2019 по 2021 г. ежегодно увеличивались объёмы промышленного производства. Запишите цифры, под которыми указаны эти регионы.

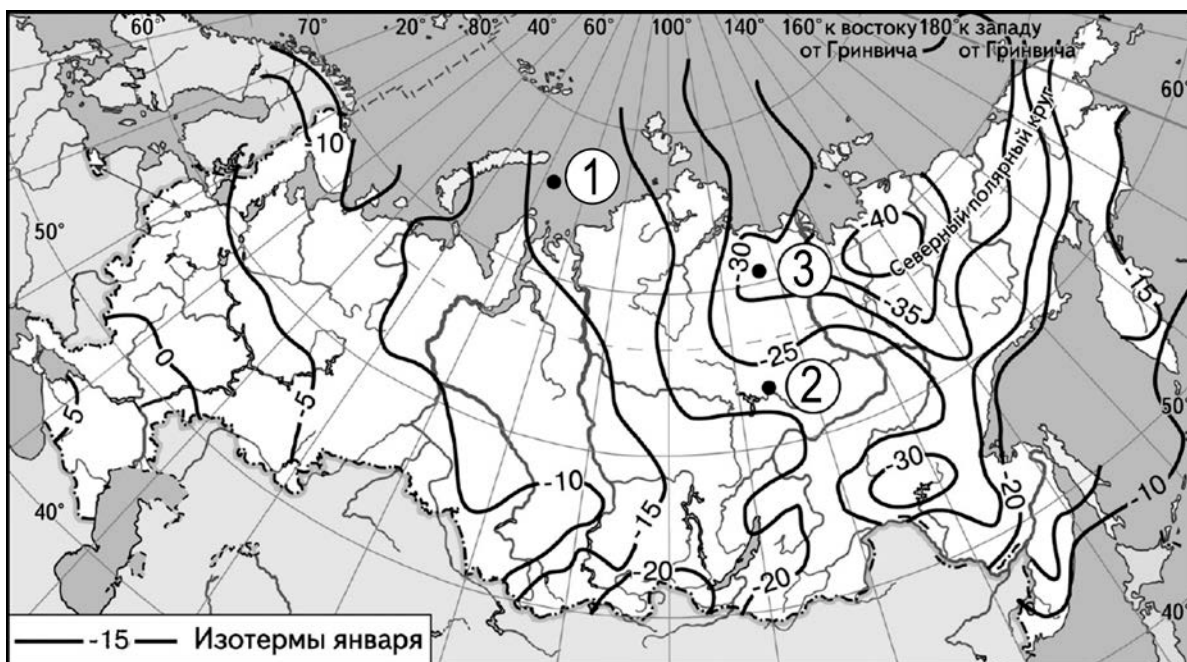
**Динамика объёмов промышленного производства**  
(в % к предыдущему году)

Регион	2019 г.	2020 г.	2021 г.
1) Белгородская область	103,9	101,7	104,9
2) Смоленская область	105,1	105,7	108,0
3) Республика Дагестан	109,1	109,4	112,1
4) Липецкая область	96,4	102,5	106,6

Ответ: \_\_\_\_\_.

- 11** С помощью карты сравните средние температуры воздуха в январе 2007 г. в точках, обозначенных на карте цифрами 1, 2 и 3. Расположите эти точки в порядке повышения температуры.

**Средняя месячная температура воздуха в январе 2007 г. (в °С)**



Запишите в таблицу получившуюся последовательность цифр.

Ответ: 

--	--	--

- 12** Выберите все высказывания с информацией об урбанизации и запишите цифры, под которыми они указаны.

- 1) В 55 из 233 стран мира доля горожан превышает 85 % от общей численности населения.
- 2) Численность населения Шанхая за последние 20 лет увеличилась в 1,5 раза и в 2023 г. превышала 24 млн человек.
- 3) В 2023 г. численность городского населения мира превысила 4,6 млрд человек – более 57 % от общей численности населения.
- 4) За последние 10 лет численность населения Латинской Америки увеличилась более чем на 60 млн и в середине 2022 г. превышала 656 млн человек.
- 5) С начала 2023 г. численность населения Индии увеличилась более чем на 11 млн человек – страна вышла на первое место в мире по численности населения.

Ответ: 

--	--	--

**13** Расположите события в геологической истории Земли в хронологическом порядке, начиная с самого раннего.

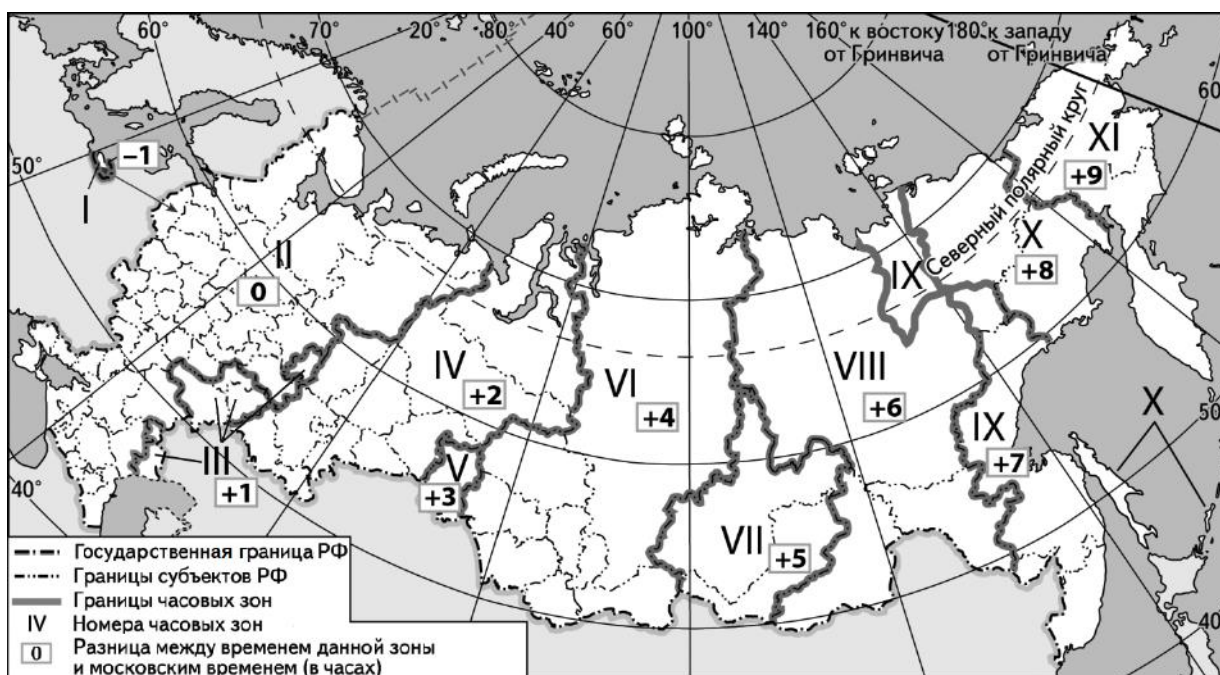
- 1) В пермском периоде закончилось формирование Гондваны.
- 2) В ордовикском периоде началось глобальное похолодание, приведшее к вымиранию 85 % видов, населявших тогда Землю.
- 3) В девонском периоде появились первые земноводные.

Запишите в таблицу получившуюся последовательность цифр.

Ответ: 

--	--	--

**14** В единый день голосования 10 сентября 2023 г. избирательные участки во всех регионах России открылись в восемь утра по местному времени. Используя карту, определите, во сколько по московскому времени открылись избирательные участки в Омске.



Ответ запишите в виде числа.

Ответ: \_\_\_\_\_ ч.



- 15** Известно, что в 2021 г. в США было добыто 711 млн т нефти. Определите величину разведанных запасов нефти в США по состоянию на 2021 г., если известно, что показатель ресурсообеспеченности этой страны нефтью составлял 11,4 года.

Ответ округлите до целого и запишите в виде числа.

Ответ: \_\_\_\_\_ млн т.

- 16** На численность населения субъектов Российской Федерации заметное влияние оказывают как естественное движение населения, так и миграции. Используя данные таблицы, определите значение показателя миграционного прироста населения Владимирской области в 2021 г.

**Численность и естественный прирост населения Владимирской области (человек)**

Показатель	2020 г.	2021 г.	2022 г.
Численность постоянного населения на 1 января	1 358 416	1 342 099	1 323 659
Среднегодовая численность населения	1 350 257	1 332 132	1 332 879
Естественный прирост населения, значение показателя за год	-14 490	-18851	нет данных

Ответ запишите в виде числа.

Ответ: \_\_\_\_\_ человек(-а).

- 17** Определите страну по её краткому описанию.

Часть территории этой европейской страны расположена за Северным полярным кругом. Страна граничит с Россией, по форме правления является республикой. Главные природные богатства страны – лесные ресурсы, а также железные руды и руды цветных металлов. Страна экспортирует продукцию лесной и целлюлозно-бумажной промышленности, металлургии, продукцию высокотехнологичных отраслей машиностроения.

Ответ: \_\_\_\_\_.

**18** Определите регион России по его краткому описанию.

Эта область расположена на границе европейской и азиатской частей страны. Она граничит с семью другими субъектами Российской Федерации. Численность населения областного центра превышает 1 млн человек. Ведущие отрасли промышленности области – машиностроение, чёрная и цветная металлургия и электроэнергетика. На территории области работает крупная АЭС.

Ответ: \_\_\_\_\_ область.

*Задания 19 и 20 выполняются с использованием справочных материалов и приведённой ниже карты.*

### Центральная и Южная Америка. Доля городского населения



**19** Расположите перечисленные страны в порядке возрастания в них доли городского населения в общей численности населения, начиная со страны с наименьшим значением этого показателя.

- 1) Аргентина
- 2) Бразилия
- 3) Коста-Рика

Запишите в таблицу получившуюся последовательность цифр.

Ответ: 

--	--	--

**20** Петру необходимо составить карту «Африка. Доля городского населения», используя такую же интервальную шкалу, как на приведённой выше карте Южной Америки.

Установите соответствие между страной и условным обозначением, которое необходимо использовать для показа доли городского населения каждой из перечисленных стран на карте: к каждой позиции, данной в первом столбце, подберите соответствующую позицию из второго столбца.

	СТРАНА	УСЛОВНОЕ ОБОЗНАЧЕНИЕ
А) Бенин		1)  менее 40 %
Б) Тунис		2)  40–55 %
В) Чад		3)  56–70 %
		4)  71–85 %
		5)  более 85 %

Запишите в таблицу выбранные цифры под соответствующими буквами.

Ответ: 

А	Б	В

**Задания 21–23 выполняются с использованием приведённого ниже текста. Ответ на задание 21 запишите в поле ответа в тексте работы. Для записи ответов на задания 22 и 23 используйте чистый лист. Запишите сначала номер задания (22 или 23), а затем развёрнутый ответ на него. Ответы записывайте чётко и разборчиво.**

### **Демографическая ситуация в Египте и в Ливии**

Египет и Ливия – два соседних арабских государства со схожим уровнем социально-экономического развития: эти страны находятся рядом в мировом рейтинге по показателю индекса человеческого развития и имеют близкие (около 13 000 долл.) показатели ВВП на душу населения. Но демографическая ситуация в этих странах заметно различается: средняя ожидаемая продолжительность жизни в Египте существенно выше, чем в Ливии, выше в Египте и смертность в расчёте на тысячу жителей.

Статистические данные, характеризующие демографическую ситуацию в этих странах, представлены в следующей таблице.

#### **Демографические показатели в Египте и Ливии в 2022 г.**

Показатели	Ливия	Египет
Общая численность населения, млн человек	7,0	11,8
Рождаемость, ‰	17	21
Смертность, ‰	5	7
Доля лиц в возрасте младше 15 лет, ‰	28	30
Доля лиц в возрасте старше 65 лет, ‰	4	6
Средняя ожидаемая продолжительность жизни населения, лет	72	75
Доля городского населения, %	81	44

Приведённые выше данные свидетельствуют о том, что демографическая ситуация стране не всегда определяется уровнем её социально-экономического развития.

- 21** Назовите море, которым омываются территории обеих стран, о которых говорится в тексте.

Ответ: \_\_\_\_\_.

- 22** Определите, в каком из двух государств, о которых говорится в тексте, выше естественный прирост населения (в расчёте на 1 тыс. жителей). Для обоснования Вашего ответа запишите необходимые числовые данные и вычисления.

- 23** Объясните, почему при более высокой средней продолжительности жизни населения в Египте, смертность в этой стране выше, чем в Ливии.

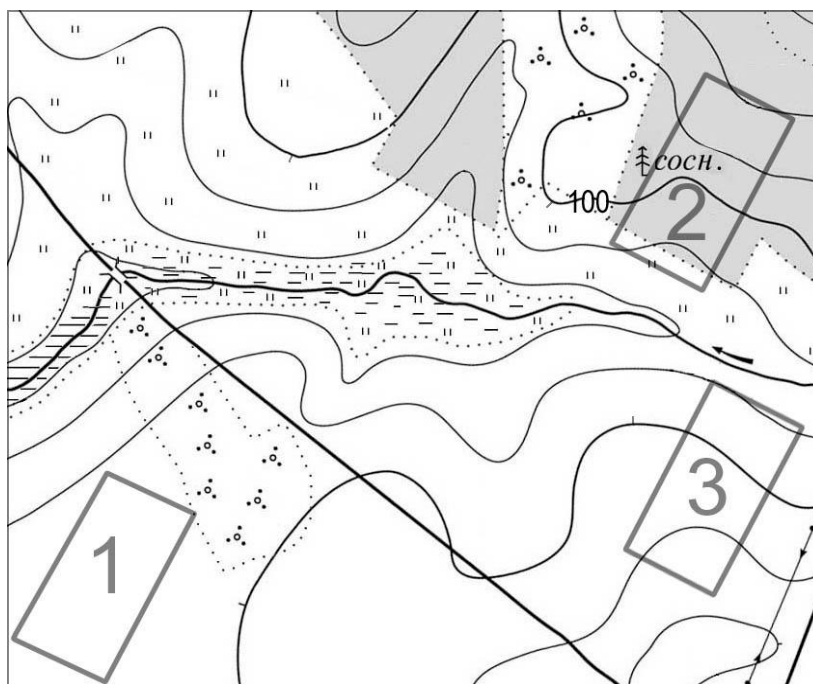
*Для записи ответов на задания 24–29 используйте чистый лист. Запишите сначала номер задания (24, 25 и т. д.), а затем развёрнутый ответ на него. Ответы записывайте чётко и разборчиво.*

- 24** На основе анализа данных таблицы справочных материалов предположите, какая из стран: Эквадор или Уганда – находилась в 2017 г. выше в рейтинге ООН по индексу человеческого развития (ИЧР). Для обоснования Вашего ответа запишите необходимые числовые данные из таблицы и вычисления, на основании которых вы сделали свое предположение.

- 25** Используя данные справочных материалов, сравните доли сельского хозяйства в ВВП и доли сельского хозяйства в общих объёмах экспорта Намибии и Сенегала. Сделайте вывод о том, в какой из этих стран сельское хозяйство играло бóльшую роль в экономике в 2017 г. Для обоснования Вашего ответа запишите необходимые числовые данные и вычисления.

- 26** Объясните, почему в декабре количество суммарной солнечной радиации на 1 см<sup>2</sup> земной поверхности в г. Рио-де-Жанейро (23° ю.ш. 107° з.д.) больше, чем в Джакарте (6° ю.ш. 107° в.д.). Укажите две причины.

- 27** Определите, в пределах какого из участков, обозначенных на фрагменте топографической карты цифрами 1, 2 и 3, существует наибольшая опасность развития водной эрозии почвенного слоя.



Для обоснования Вашего ответа приведите два довода.

- 28** Какое расстояние (в км) пролетит вертолёт, вылетевший с корабля, находящегося в точке с координатами  $35^{\circ} 58'$  ю.ш.  $25^{\circ} 36'$  в.д., до порта Порт-Элизабет (Гкеберха) ( $33^{\circ} 58'$  ю.ш.  $25^{\circ} 36'$  в.д.), если известно, что он будет лететь строго по меридиану? Ответ округлите до целого числа. Запишите решение задачи.

29

Климат европейской части России быстро меняется. За последние 30 лет средняя годовая температура в центре европейской части России выросла на 1–1,5 градуса. Сокращается холодный период года – уменьшается промежуток времени между периодом, когда температура переходит к устойчивым отрицательным значениям, и периодом, когда температура переходит к устойчивым положительным значениям. При этом прослеживаются различные тенденции изменения количества атмосферных осадков. На севере осадков становится больше, а на юге их количество уменьшается.

Прогнозы указывают на вероятное сохранение наблюдаемых тенденций в ближайшие десятилетия. Изменения климата оказывают заметное влияние на все отрасли хозяйства, и речной транспорт не является исключением. Прогнозируемые дальнейшие изменения климата учитываются в разрабатываемых в нашей стране отраслевых программах адаптации к климатическим изменениям. В этих программах учитываются как возможные негативные, так и положительные эффекты климатических изменений.

Укажите два возможных положительных эффекта потепления климата, сопровождаемого увеличением количества атмосферных осадков для работы речного транспорта на Верхней и Средней Волге.