



Федеральная служба по надзору в сфере образования
и науки
ФГБНУ «Федеральный институт педагогических измерений»

**Р.А. Дощинский, Л.Н. Абрамовская,
О.М. Крайник, Т.В. Соловьева**

**МЕТОДИЧЕСКИЕ РЕКОМЕНДАЦИИ
для учителей, подготовленные
на основе анализа типичных ошибок
участников ЕГЭ 2023 года**

по РУССКОМУ ЯЗЫКУ

Москва, 2023

Единый государственный экзамен (далее – ЕГЭ) по русскому языку необходим для получения аттестата о среднем общем образовании и для поступления в вузы страны. Основными ориентирами для разработки контрольных измерительных материалов (далее – КИМ) являются федеральный государственный образовательный стандарт среднего общего образования (далее – ФГОС СОО), утвержденный приказом Министерства образования и науки Российской Федерации от 17.05.2012 № 413 (с изменениями и дополнениями 2014–2020 гг.), и примерная основная образовательная программа среднего общего образования (далее – ПООП СОО) (одобрена решением федерального учебно-методического объединения по общему образованию (протокол от 28.06.2016 № 2/163)).

В разделе II «Требования к результатам освоения основной образовательной программы» ФГОС СОО в части, касающейся предметных результатов освоения базового курса русского языка, перечислены следующие требования:

- «1) сформированность понятий о нормах русского литературного языка и применение знаний о них в речевой практике;
- 2) владение навыками самоанализа и самооценки на основе наблюдений за собственной речью;
- 3) владение умением анализировать текст с точки зрения наличия в нем явной и скрытой, основной и второстепенной информации;
- 4) владение умением представлять тексты в виде тезисов, конспектов, аннотаций, рефератов, сочинений различных жанров; <...>
- б) сформированность представлений об изобразительно-выразительных возможностях русского языка; <...>
- 8) способность выявлять в художественных текстах образы, темы и проблемы и выражать свое отношение к ним в развернутых аргументированных устных и письменных высказываниях; <...>
- 10) сформированность представлений о системе стилей языка художественной литературы».

Большая часть перечисленных выше требований может успешно проверяться при помощи КИМ ЕГЭ по русскому языку. Безусловно, экзаменационными материалами не могут быть охвачены все темы и разделы школьного курса русского языка. Объем таких тем и разделов определяется количеством часов, отводимых на изучение той или иной темы, того или иного раздела, их важностью, практической значимостью для выпускников в будущем, а также условиями экзамена. Например, такой предметный результат, как «владение навыками самоанализа и самооценки на основе наблюдений за собственной речью», в рамках экзамена может быть проверен только косвенным образом.

Уточненные и конкретизированные на уровне ПООП СОО «рамки» предметных результатов обучения по русскому языку в старшей школе дают возможность четко и однозначно сформировать кодифицированный перечень проверяемых на ЕГЭ по предмету знаний, умений, навыков, компетенций, способов учебных действий и др. При этом все проверяемые заданиями ЕГЭ по русскому языку элементы обязательно соотносимы с ключевыми положениями ФГОС СОО и ПООП СОО. Подчеркнем, что в экзаменационной работе нет вопросов, которые бы выходили за границы базового школьного курса русского языка. По полноте охвата тем и разделов предмета «Русский язык» экзаменационная работа соответствует установленным целям обучения русскому языку в школе, сопоставима с материалом школьных учебников по русскому языку из Федерального перечня.

Движение в актуальном нормативном правовом поле позволило создать современную экзаменационную модель ЕГЭ по русскому языку, которая строится на основе таких концептуальных подходов, как:

– **компетентностный подход**, заключающийся в том, чтобы в рамках экзамена проверить следующие виды предметных компетенций, которые могут рассматриваться как центральные объекты контроля в ЕГЭ по русскому языку:

- лингвистическую компетенцию, то есть умение проводить лингвистический анализ языковых явлений;

- языковую компетенцию, то есть практическое владение русским языком, его словарем и грамматическим строем, соблюдение языковых норм;

- коммуникативную компетенцию, то есть владение разными видами речевой деятельности, умение воспринимать чужую речь и создавать собственные высказывания;

- культуроведческую компетенцию, то есть осознание языка как формы выражения национальной культуры, взаимосвязи языка и истории народа, национально-культурной специфики русского языка;

– **интегрированный подход**, проявляющийся в единстве оценки языковых и речевых умений экзаменуемого;

– **коммуникативно-деятельностный подход**, основой которого является система заданий, проверяющих сформированность коммуникативных умений, которые обеспечивают стабильность и успешность коммуникативной практики выпускника школы;

– **когнитивный подход**, традиционно связанный с направленностью измерителя на проверку способности осуществлять такие универсальные учебные действия, как сравнение, анализ, синтез, абстракция, обобщение, классификация, конкретизация, установление определенных закономерностей и правил и т.п.;

– **личностный подход**, предполагающий адаптивность экзаменационной модели к уровням подготовки и интеллектуальным возможностям выпускников.

Экзаменационная работа по русскому языку в 2023 г. состояла из двух частей, которые включали в себя 27 заданий.

Часть 1 содержала 26 заданий с кратким ответом. В экзаменационной работе были предложены следующие разновидности заданий с кратким ответом:

- задания на запись самостоятельно сформулированного правильного ответа в виде одного или нескольких слов;

- задания на выбор и запись одного или нескольких правильных ответов из предложенного перечня ответов;

- задания на соответствие.

Экзаменуемый, выполняя задания части 1, давал ответ, используя запись в виде цифры (числа) или слова (нескольких слов), последовательности цифр (чисел), записанных без пробелов, запятых и других дополнительных символов.

Часть 2 содержала 1 задание с развернутым ответом (сочинение), проверявшее умение экзаменуемого создавать собственное высказывание на основе исходного (прочитанного) текста.

Обновление экзаменационной модели ЕГЭ по русскому языку проводится поэтапно на основе принципа целесообразности. К существенным факторам, определяющим процесс обновления КИМ, относятся изменения в нормативно-правовой базе и выводы на основе обработки статистико-аналитических данных о результатах экзамена.

В связи с этим демонстрационный вариант ЕГЭ по русскому языку 2023 г. имел ряд особенностей.

1. В части 1 экзаменационной работы изменен порядок следования заданий на основе микротекста (1–3).

2. В задании 2 (в КИМ 2022 г. – задание 3) части 1 экзаменационной работы изменены формулировка задания, система ответов (множественный выбор) и спектр предъявляемого языкового материала.

3. Заданиям 3 (в КИМ 2022 г. – задание 1), 21 и 26 части 1 экзаменационной работы был присвоен статус заданий повышенного уровня с учетом расширения языкового

материала, предъявляемого в указанных заданиях. Так, задание 3 стало заданием не общелингвистического, а стилистического анализа текста. Задания 3, 21 и 26 разрабатывались в соответствии с расширенным и уточненным перечнем элементов стилистического анализа, перечнем пунктуационных правил и перечнем основных изобразительно-выразительных средств языка, представленными в кодификаторе проверяемых требований к результатам освоения основной образовательной программы среднего общего образования и элементов содержания для проведения единого государственного экзамена по русскому языку. Кроме того, в задании 26 изменена система оценивания (максимальное количество баллов уменьшено с 4 до 3).

4. В задании 4 части 1 экзаменационной работы изменены формулировка задания и система ответов (множественный выбор), расширен предъявляемый языковой материал (обновлен «Орфоэпический словарь»).

5. В задании 5 части 1 экзаменационной работы расширен предъявляемый языковой материал (обновлен «Словарик паронимов»).

6. В задании 8 части 1 экзаменационной работы изменена система оценивания (максимальное количество баллов уменьшено с 5 до 3).

7. В задании 9 части 1 экзаменационной работы изменены формулировка задания и спектр предъявляемого языкового материала (задание по формату стало аналогичным орфографическим заданиям 10–12).

8. Изменена формулировка задания 27 части 2 экзаменационной работы; изменен максимальный балл по критерию К2 «Комментарий к проблеме исходного текста» (уменьшен с 6 до 5). Кроме того, в критериях К7 и К8 пересмотрено понятие «негрубая ошибка».

9. Уточнены нормы оценивания сочинения при наличии фактической(-их) ошибки(-ок); в связи с этим внесены коррективы в критерии К1, К2, К3, К12.

10. В критериях оценивания сняты ограничения на максимальный объем сочинения.

11. Уменьшен с 58 до 54 первичный балл за выполнение работы.

ЕГЭ по русскому языку в 2023 г. проводился во всех субъектах Российской Федерации. В основном периоде приняли участие 640 766 человек¹. Это несколько меньше, чем в 2022 г. Абсолютное большинство участников экзамена (95,9%) – выпускники текущего года, что сопоставимо с данными 2022 г.

Кривые распределения участников экзамена 2023 г. по полученным баллам приведены на рис. 1 и 2. Они сопоставимы с распределениями результатов участников основного периода ЕГЭ прошлых лет.

¹ Статистические данные на основе действующих результатов участников ЕГЭ с учетом резервных дней основного периода ЕГЭ по состоянию на 10.07.2023.

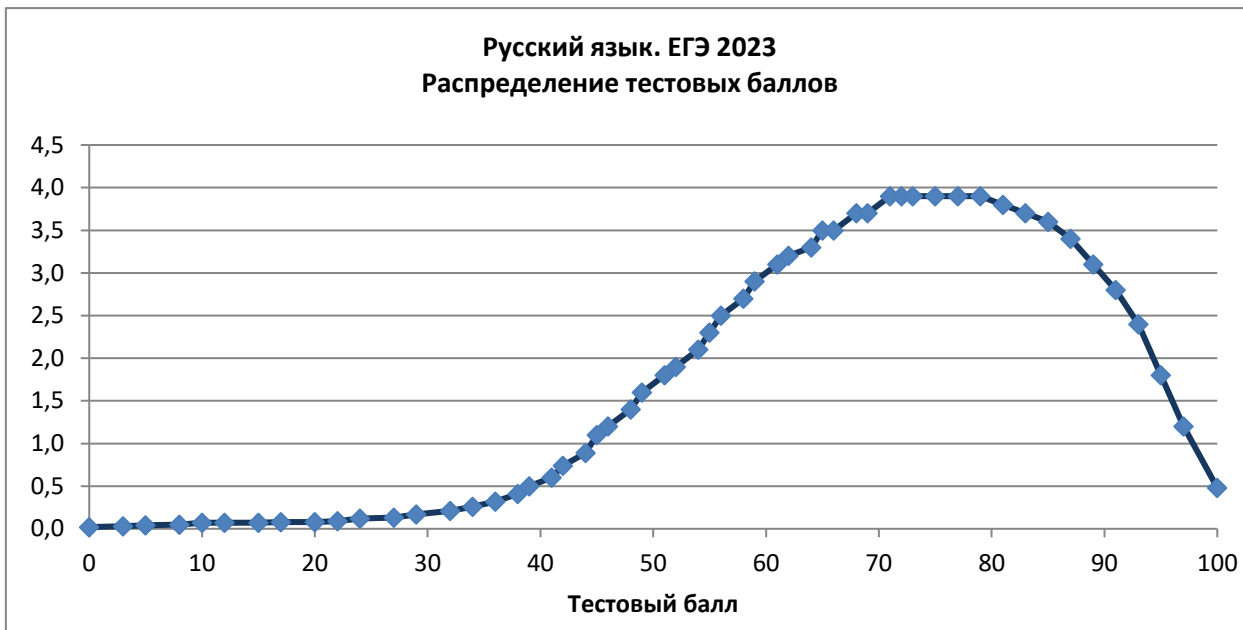


Рис. 1. Распределение участников экзамена по полученным тестовым баллам в 2023 г.



Рис. 2. Распределение участников экзамена по полученным первичным баллам в 2023 г.

В целом представленное распределение баллов участников экзамена свидетельствует о соответствии трудности КИМ уровню подготовки экзаменуемых по русскому языку.

Средний тестовый балл ЕГЭ по русскому языку в 2023 г. составил 68,65 (в 2022 г. – 68,45). Основываясь на данных статистики, можно говорить об устойчивом, прогнозируемом характере результатов ЕГЭ по русскому языку.

На рис. 3 показано распределение участников ЕГЭ 2023 г. с различным уровнем подготовки по группам баллов.

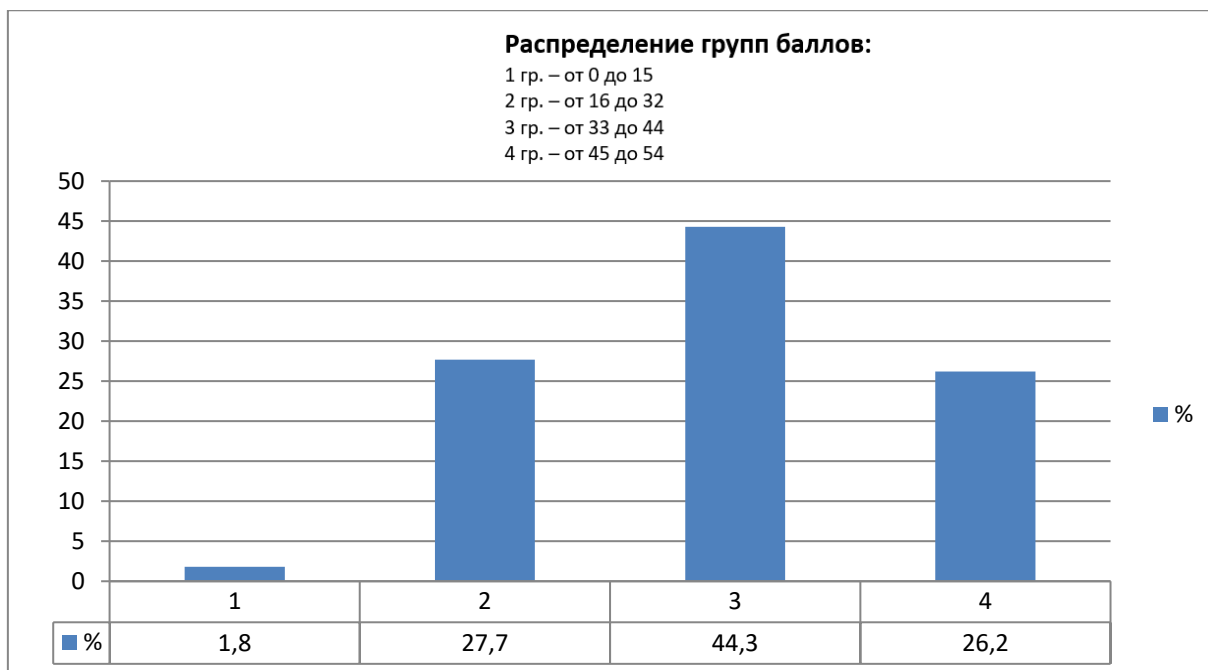


Рис. 3. Распределение участников ЕГЭ с различным уровнем подготовки по группам баллов

Представленное распределение в целом сопоставимо с результатами ЕГЭ по русскому языку прошлых лет. Характерной особенностью результатов ЕГЭ 2023 г. по сравнению с аналогичными результатами 2022 г. является некоторое увеличение доли экзаменуемых, набравших от 81 до 100 тестовых баллов.

Преодоление минимальной границы, равной 24 тестовым и 10 первичным баллам, составило проблему для 0,43% сдающих экзамен (для сравнения: доля таких участников в 2022 г. составляла 0,39%); преодоление «вузовской» минимальной границы – 36/16 баллов – для 1,76% от общего числа участников ЕГЭ 2023 г. (2022 г. – 1,7%). Таким образом, часть выпускников средних школ все же не осваивает федеральный государственный образовательный стандарт среднего общего образования.

Перейдем к анализу выполнения конкретных заданий экзаменационной работы.

Согласно статистике результатов выделим линии заданий с наименьшими процентами выполнения (менее 60% – для заданий базового уровня сложности; менее 50% – для заданий повышенного уровня сложности):

- задание 4 (Орфоэпические нормы (постановка ударения)) – задание базового уровня сложности; средний процент выполнения – 58;
- задание 10 (Правописание гласных и согласных в приставке слова. Употребление Ъ и Ь. Буквы И, Ы после приставок) – задание базового уровня сложности; средний процент выполнения – 56;
- задание 11 (Правописание гласных и согласных в суффиксах слов разных частей речи (кроме суффиксов причастий, деепричастий)) – задание базового уровня сложности; средний процент выполнения – 58;
- задание 12 (Правописание личных окончаний глаголов и суффиксов причастий, деепричастий) – задание базового уровня сложности; средний процент выполнения – 48;
- задание 16 (Знаки препинания в сложносочиненном предложении и простом предложении с однородными членами) – задание базового уровня сложности; средний процент выполнения – 44;

- задание 18 (Знаки препинания в предложении со словами и конструкциями, грамматически не связанными с членами предложения) – задание базового уровня сложности; средний процент выполнения – 59;
- задание 20 (Знаки препинания в сложном предложении с разными видами связи между частями) – задание базового уровня сложности; средний процент выполнения – 47;
- задание 21 (Пунктуационный анализ) – задание повышенного уровня сложности; средний процент выполнения – 35;
- задание 23 (Функционально-смысловые типы речи) – задание базового уровня сложности; средний процент выполнения – 53;
- задание 25 (Логико-смысловые отношения между предложениями (фрагментами) текста) – задание базового уровня сложности; средний процент выполнения – 47;
- задание 27, критерий К8 (Соблюдение пунктуационных норм) – задание базового уровня сложности; средний процент выполнения – 49.

Таким образом, слабо усвоенными элементами содержания являются следующие: нормы постановки ударения, ряд ключевых орфографических и пунктуационных правил русского языка, текст как речевое произведение.

Низкий уровень выполнения приведенных заданий позволяет констатировать недостаточное усвоение правил орфографии и пунктуации, орфоэпических норм, а также недостаточное владение умением проводить логико-смысловой анализ текстового материала.

В свою очередь, указанные выше умения во многом соотносятся с выполняемыми видами деятельности при решении конкретного задания, то есть с владением такими метаспособами, как сравнение, анализ, классификация по родовидовым признакам, установление аналогий и причинно-следственных связей, работа с фактами (сопоставление, умение выявлять недостоверную информацию, находить логическое несоответствие, определять двусмысленность и т.п.), выбор способа действия при решении конкретно поставленной задачи, контроль деятельности, анализ и корректировка собственной деятельности.

Особое внимание следует обратить на задания, продемонстрировавшие в 2023 г. отрицательную динамику по сравнению с 2022 г.:

- задание 2 (Лексическое значение слова) – задание базового уровня сложности; в 2022 г. средний процент выполнения составлял 86,7, в 2023 г. – 82;
- задание 4 (Орфоэпические нормы (постановка ударения)) – задание базового уровня сложности; в 2022 г. средний процент выполнения составлял 75,4, в 2023 г. – 58;
- задание 6 (Лексические нормы (употребление слов с учетом их лексической сочетаемости)) – задание базового уровня сложности; в 2022 г. средний процент выполнения составлял 88,4, в 2023 г. – 80;
- задание 9 (Правописание гласных и согласных в корне слова) – задание базового уровня сложности; в 2022 г. средний процент выполнения составлял 67,3, в 2023 г. – 65;
- задание 10 (Правописание гласных и согласных в приставке слова. Употребление Ъ и Ь. Буквы И, Ы после приставок) – задание базового уровня сложности; в 2022 г. средний процент выполнения составлял 60,8, в 2023 г. – 56;
- задание 13 (Слитное и раздельное написание НЕ (НИ) со словами разных частей речи) – задание базового уровня сложности; в 2022 г. средний процент выполнения составлял 80,8, в 2023 г. – 69;

- задание 15 (Н и НН в словах разных частей речи) – задание базового уровня сложности; в 2022 г. средний процент выполнения составлял 68,2, в 2023 г. – 61;
- задание 16 (Знаки препинания в сложносочиненном предложении и простом предложении с однородными членами) – задание базового уровня сложности; в 2022 г. средний процент выполнения составлял 45,7, в 2023 г. – 44;
- задание 18 (Знаки препинания в предложении со словами и конструкциями, грамматически не связанными с членами предложения) – задание базового уровня сложности; в 2022 г. средний процент выполнения составлял 62,2, в 2023 г. – 59;
- задание 20 (Знаки препинания в сложном предложении с разными видами связи между частями) – задание базового уровня сложности; в 2022 г. средний процент выполнения составлял 59,7, в 2023 г. – 47;
- задание 21 (Пунктуационный анализ) – задание повышенного уровня сложности; в 2022 г. средний процент выполнения составлял 45,9, в 2023 г. – 35;
- задание 25 (Логико-смысловые отношения между предложениями (фрагментами) текста) – задание базового уровня сложности; в 2022 г. средний процент выполнения составлял 55, в 2023 г. – 47;
- задание 26 (Основные изобразительно-выразительные средства русского языка) – задание повышенного уровня сложности; в 2022 г. средний процент выполнения составлял 75,8, в 2023 г. – 73;
- задание 27, критерий К12 (Соблюдение фактологической точности) – задание базового уровня сложности; в 2022 г. средний процент выполнения составлял 96, в 2023 г. – 94.

При выполнении указанных заданий выпускники показали недостаточно освоенные умения: анализировать языковые единицы с точки зрения правильности, точности и уместности их употребления (на уровне орфоэпических и лексических норм); применять на практике ряд ключевых орфографических и пунктуационных правил русского языка; проводить пунктуационный анализ; использовать основные приемы информационной переработки письменного текста; различать в тексте основные изобразительно-выразительные средства русского языка; при передаче мыслей не искажать фактическую информацию.

Среди успешно выполненных заданий базового уровня сложности (в среднем выполнены более чем 80% участников ЕГЭ) отмечаются следующие:

- задание 2 (Лексическое значение слова); средний процент выполнения – 82;
- задание 6 (Лексические нормы (употребление слов с учетом их лексической сочетаемости)); средний процент выполнения – 80;
- задание 7 (Морфологические нормы); средний процент выполнения – 81;
- задание 24 (Лексическое значение слова. Синонимы. Антонимы. Фразеологизмы. Группы слов по употреблению); средний процент выполнения – 81;
- задание 27; критерий К1 (Формулировка проблем исходного текста), средний процент выполнения – 99; критерий К2 (Комментарий к проблеме исходного текста), средний процент выполнения – 81; критерий К3 (Отражение позиции автора по проблеме исходного текста), средний процент выполнения – 96; критерий К4 (Отношение к позиции автора по проблеме исходного текста), средний процент выполнения – 88; критерий К5 (Смысловая цельность, речевая связность и последовательность изложения), средний процент выполнения – 81; критерий К11 (Соблюдение этических норм), средний процент выполнения – 99; критерий К12 (Соблюдение фактологической точности), средний процент выполнения – 94.

Среди успешно выполненных заданий повышенного уровня сложности (в среднем выполнены более чем 65% участников ЕГЭ) отмечается лишь одно задание – задание 26 (Основные изобразительно-выразительные средства русского языка), средний процент выполнения – 73.

Указанные задания базового и повышенного уровней сложности соответствуют таким элементам содержания, как лексические и морфологические нормы, основные изобразительно-выразительные средства русского языка, а самое главное, написание сочинения.

В 2023 г. наблюдается в целом положительная динамика результатов ЕГЭ по русскому языку по сравнению с 2022 г. в отношении некоторых заданий:

- задание 1 (Логико-смысловые отношения между предложениями (фрагментами) текста) – задание базового уровня сложности; в 2022 г. средний процент выполнения составлял 68,5, в 2023 г. – 77;
- задание 3 (Стилистический анализ текстов различных функциональных разновидностей языка) – задание повышенного уровня сложности; в 2022 г. средний процент выполнения составлял 48,4, в 2023 г. – 56;
- задание 5 (Лексические нормы (употребление паронимов)) – задание базового уровня сложности; в 2022 г. средний процент выполнения составлял 70,7, в 2023 г. – 73;
- задание 11 (Правописание гласных и согласных в суффиксах слов разных частей речи (кроме суффиксов причастий, деепричастий)) – задание базового уровня сложности; в 2022 г. средний процент выполнения составлял 55,5, в 2023 г. – 58;
- задание 12 (Правописание личных окончаний глаголов и суффиксов причастий, деепричастий) – задание базового уровня сложности; в 2022 г. средний процент выполнения составлял 44,4, в 2023 г. – 48;
- задание 17 (Знаки препинания в предложении с обособленными членами) – задание базового уровня сложности; в 2022 г. средний процент выполнения составлял 66,4, в 2023 г. – 71;
- задание 19 (Знаки препинания в сложноподчиненном предложении) – задание базового уровня сложности; в 2022 г. средний процент выполнения составлял 66,6, в 2023 г. – 70;
- задание 22 (Текст как речевое произведение. Смысловая и композиционная целостность текста) – задание базового уровня сложности; в 2022 г. средний процент выполнения составлял 66,1, в 2023 г. – 70;
- задание 23 (Функционально-смысловые типы речи) – задание базового уровня сложности; в 2022 г. средний процент выполнения составлял 43,8, в 2023 г. – 53;
- задание 24 (Лексическое значение слова. Синонимы. Антонимы. Фразеологизмы. Группы слов по употреблению) – задание базового уровня сложности; в 2022 г. средний процент выполнения составлял 73,6, в 2023 г. – 81;
- задание 27 – задание базового уровня сложности; критерий К2 (Комментарий к проблеме исходного текста), в 2022 г. средний процент выполнения составлял 75,6, в 2023 г. – 81.

Следовательно, можно констатировать успешность в овладении обучающимися следующими умениями: многоаспектно работать с микро- и макротекстами, включая стилистический анализ; правильно употреблять паронимы в речи; хорошо владеть рядом орфографических и пунктуационных правил русского языка; развернуто комментировать проблему исходного текста.

Кроме того, определенная часть заданий с точки зрения качества их выполнения практически не меняется от года к году:

- задание 7 (Морфологические нормы) – задание базового уровня сложности; в 2022 г. средний процент выполнения составлял 80, в 2023 г. – 81;
- задание 8 (Синтаксические нормы) – задание базового уровня сложности; в 2022 г. средний процент выполнения составлял 72,1, в 2023 г. – 72;
- задание 14 (Слитное, дефисное и раздельное написание слов разных частей речи (имена существительные, имена прилагательные, местоимения, наречия, служебные части речи)) – задание базового уровня сложности; в 2022 г. средний процент выполнения составлял 70, в 2023 г. – 69;
- задание 27 – задание базового уровня сложности; критерий К1 (Формулировка проблем исходного текста), в 2022 г. средний процент выполнения составлял 98, в 2023 г. – 99; критерий К3 (Отражение позиции автора по проблеме исходного текста), в 2022 г. средний процент выполнения составлял 94,7, в 2023 г. – 96; критерий К4 (Отношение к позиции автора по проблеме исходного текста), в 2022 г. средний процент выполнения составлял 88,8, в 2023 г. – 88; критерий К5 (Смысловая цельность, речевая связность и последовательность изложения), в 2022 г. средний процент выполнения составлял 81,1, в 2023 г. – 81; критерий К6 (Точность и выразительность речи), в 2022 г. средний процент выполнения составлял 67,2, в 2023 г. – 68; критерий К7 (Соблюдение орфографических норм), в 2022 г. средний процент выполнения составлял 70,4, в 2023 г. – 70; критерий К8 (Соблюдение пунктуационных норм), в 2022 г. средний процент выполнения составлял 49,5, в 2023 г. – 49; критерий К9 (Соблюдение грамматических норм), в 2022 г. средний процент выполнения составлял 63,9, в 2023 г. – 64; критерий К10 (Соблюдение речевых норм), в 2022 г. средний процент выполнения составлял 65,2, в 2023 г. – 66; критерий К11 (Соблюдение этических норм), в 2022 г. средний процент выполнения составлял 98, в 2023 г. – 99.

Как видим, перечисленные задания связаны с элементами содержания, относящимися к области грамматических норм и сочинения.

Результаты выполнения экзаменационной работы по русскому языку дают возможность выявить круг тех умений и навыков, отработка которых требует большего внимания в процессе обучения как в основной, так и в средней (старшей) школе, и сориентировать педагогическое сообщество, на что конкретно необходимо обратить внимание в процессе подготовки к ЕГЭ по русскому языку в 2023/24 учебном году.

Освоению различных норм современного русского литературного языка уделяется большое внимание на уроках русского языка в 5–9 классах, но особенно в 10–11 классах, когда обучающимися накоплен соответствующий лингвистический и языковой ресурс, позволяющий им хорошо ориентироваться в сфере культуры речи. Поэтому вполне закономерно, что блок заданий, посвященный нормативному аспекту русского языка, в целом выполняется экзаменуемыми на очень высоком уровне.

Между тем уровень владения нормами современного русского литературного языка, как показывают результаты ЕГЭ, различается в зависимости от вида норм. В рамках ЕГЭ по русскому языку целенаправленно проверяются и оцениваются следующие виды норм: орфоэпические (постановка ударения в словах), лексические (употребление слов в собственном им значении; употребление паронимов; употребление слов с учетом их лексической сочетаемости; нахождение в исходном тексте синонимов, антонимов, фразеологизмов и проч.), морфологические и синтаксические.

Кроме того, неодинаково актуализируются знания и умения участников экзамена при выполнении заданий с кратким ответом и при написании развернутого ответа (сочинения). Очевидно, что работа с отобраным языковым материалом приводит экзаменуемых к более высоким результатам, чем самостоятельное обращение к нормам современного русского литературного языка в собственной речевой практике.

Обратимся к орфоэпическим нормам (постановка ударения), проверяемым заданием 4 ЕГЭ по русскому языку. На рис. 4 представлены результаты выполнения этого задания участниками экзамена в 2023 г.

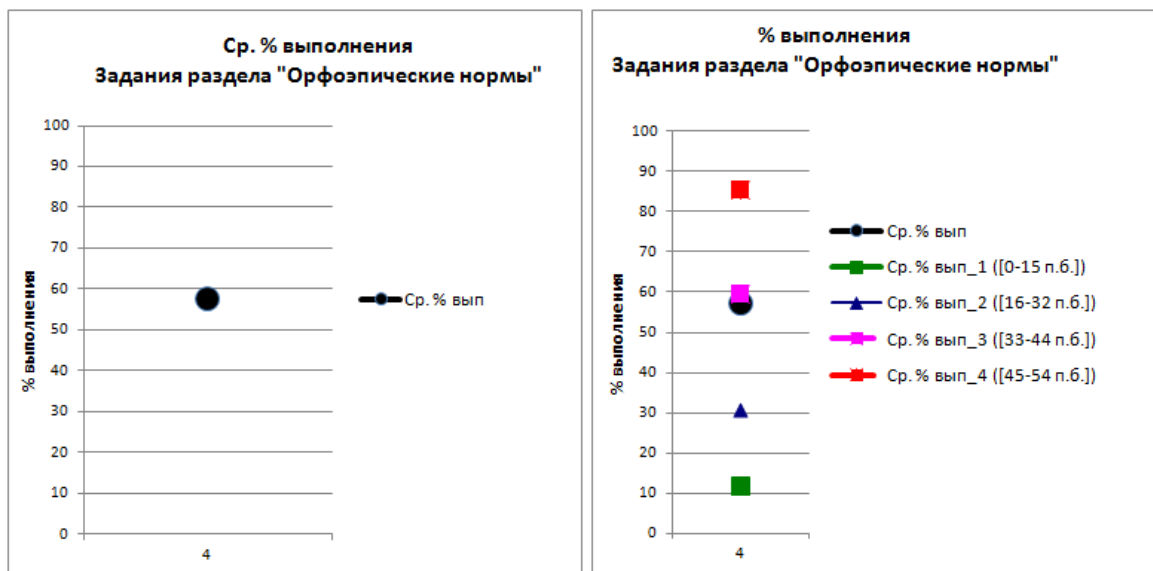


Рис. 4. Результаты выполнения задания 4

Результаты выполнения базового задания 4 в 2023 г. (средний процент выполнения – 58) не могут рассматриваться как положительные. Причин снижения результатов выполнения задания как минимум три.

Во-первых, в 2023 г. был обновлен размещенный в открытом доступе на сайте ФГБНУ «ФИПИ» «Орфоэпический словарь», которым традиционно пользуются обучающиеся при подготовке к ЕГЭ по русскому языку. Обновление связано с тем, что современные орфоэпические словари актуализировали нормы постановки ударения в ряде слов. Предполагаем, что одиннадцатиклассники не придали значения данному факту или, что более вероятно, не смогли эффективно организовать поэтапный процесс запоминания правильного ударения в словах, вызывающих трудности в произношении у говорящих на русском языке.

Во-вторых, в 2023 г. изменился формат задания, оно стало со множественным выбором. С точки зрения разработчиков КИМ ЕГЭ по русскому языку данное изменение призвано повысить объективность проверки и оценивания орфоэпических норм. На протяжении многих лет экзаменуемый искал одно слово с неправильным ударением. Зачастую выбор этого слова был формальным. Безусловно, такой подход требовал изменения, и «поворот» в сторону множественного выбора и анализа группы слов с позиций правильности/неправильности постановки ударения закономерен.

Исходя из правой части рис. 4, можно сделать вывод: задание 4 стало более точно (в отличие от ситуации 2022 г.) выполнять функцию дифференциации групп экзаменуемых с разными уровнями подготовки.

В-третьих, в 2023 г. формулировка задания требовала найти слова с верной расстановкой ударения. Можно допустить, что некоторая часть выпускников, которые в недостаточной степени освоили регулятивные универсальные учебные действия, давала

цифровой ответ, ровно противоположный тому, который требовался по условиям задания 4.

Изменение подходов к предъявлению задания и материала предполагало и изменение применяемых способов действия (метаспособов) при решении задания. Экзаменуемый, слабо владеющий таким метапредметным умением, как способность и готовность к самостоятельному поиску методов решения практических задач, применению различных методов познания, не мог «быстро перестроиться» и в результате не справлялся с заданием.

Особенно трудными словами при выполнении задания 4 в ходе экзаменационной кампании 2023 г. стали следующие (ударение в словах поставлено верно): среди имен существительных – *ногтЕй, кремЕнь, газопровОд, сосредотОчение*; среди глаголов – *пломбировАть, послАла*. Как видно, большинство слов не относится к обновленной части списка и на протяжении многих лет присутствует в неизменном виде в «Орфоэпическом словнике». Следовательно, основная причина допущенных экзаменуемыми орфоэпических ошибок не связана напрямую с обновлением «Орфоэпического словника», а заключается в том, что в школьной практике орфоэпические нормы, к сожалению, не осваиваются в необходимом объеме на всех ступенях общего образования. Более того, в школах на уроках по другим предметам не уделяется должного внимания соблюдению орфоэпических норм, учителями-предметниками и классными руководителями не поддерживается единый речевой режим.

Немаловажный факт, влияющий на выполнение задания 4, на наш взгляд, заключается и в том, что формирование умений правильного произношения и ударения в курсе русского языка реализуется в основной школе, в старших же классах эта работа имеет спонтанный и эпизодический характер: только при подготовке к ЕГЭ по русскому языку выполняются и решаются задания по постановке ударения, и, как правило, это однотипные задания формата ЕГЭ и заучивание «Орфоэпического словника».

Такой подход неэффективен: работа по овладению и совершенствованию нормами культуры произношения не может быть эпизодической, она должна предполагать наличие системы упражнений по орфоэпии и акцентологии, основанной на развитии и совершенствовании речевого слуха обучающихся. А для этого пусть не на каждом уроке, но системно необходимо проводить орфоэпическую разминку, причем слова должны именно звучать, а не быть просто написанными на доске. Систему упражнений также важно строить не на решении однотипных (по типу ЕГЭ) заданий, а на предъявлении как минимум четырех групп упражнений в зависимости от назначения:

- 1) на готовом материале, например разучивание слов с готовыми ударениями и распределение их на группы по какому-либо признаку (ударение на первом слоге, на втором и т.п.);
- 2) на усложненном материале, например расставить ударения и определить, по какому принципу сгруппированы слова, и распределить слова на группы в зависимости от ударения;
- 3) в нестандартных ситуациях, например составление предложений и текста, включающих слова, которые вызывают трудности в произношении, и составление тестов по теме;
- 4) на уровне творчества, например подбор материалов для театра лингвистических миниатюр, лингвистическая сказка, кроссворд.

Результаты выполнения базовых заданий 7, 8, 27 (критерий К9) участниками экзамена в 2023 г. представлены на рис. 5.

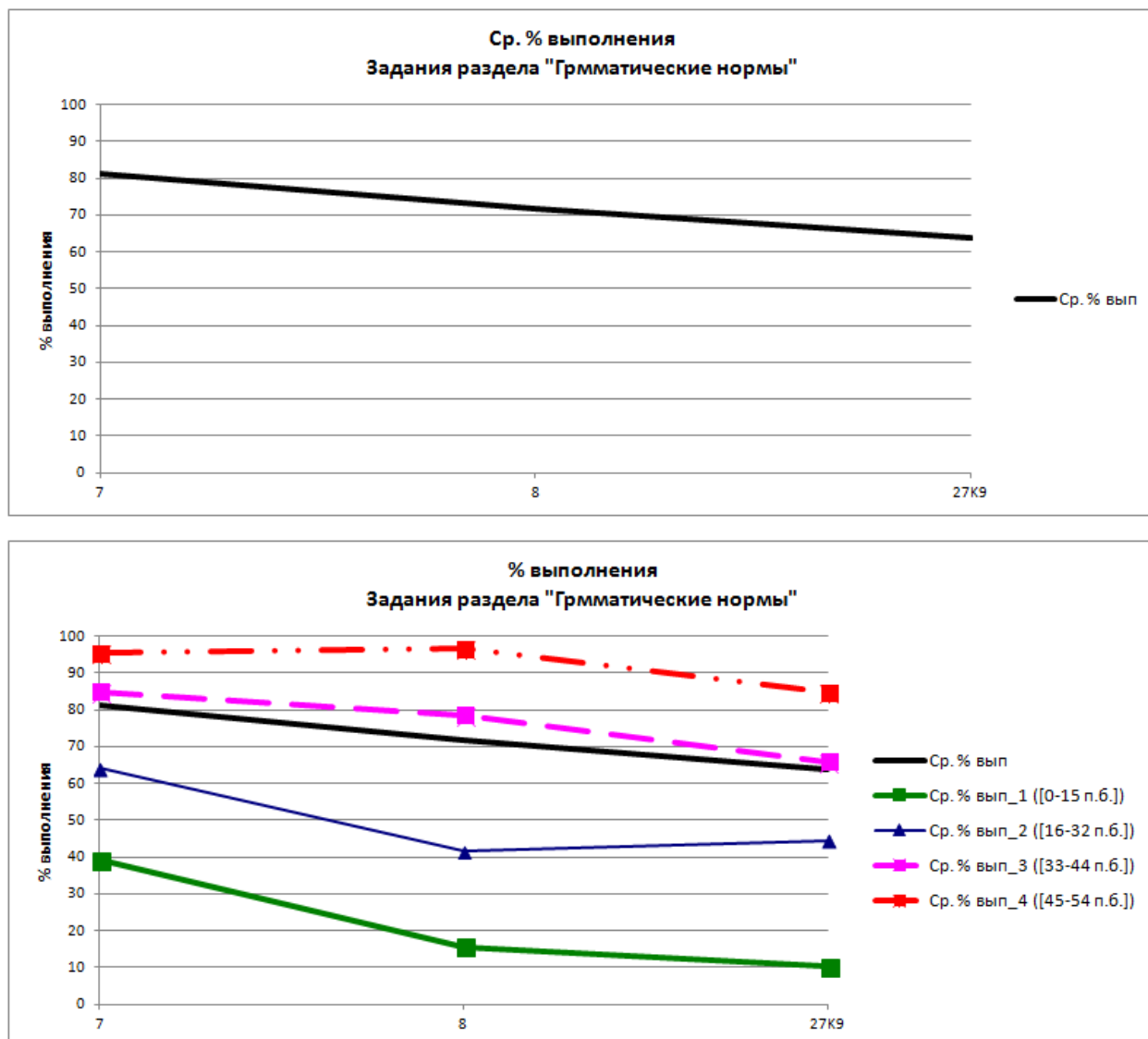


Рис. 5. Результаты выполнения заданий 7, 8, 27 (критерий К9)

Сравнительный анализ данных (2022–2023 гг.) выполнения заданий, связанных с грамматическими нормами современного русского литературного языка, показывает стабильность результатов, которые демонстрируют экзаменуемые. Эти задания в 2023 г. не были выполнены успешнее, чем в 2022 г.

Следует отметить, что при обработке результатов выполнения задания 7, проверяющего морфологические нормы, в 2023 г. особое внимание обращалось не только на грамматически верно образованную форму слова, но и на его верное орфографическое оформление в бланке ответов. Исходными данными для принятия такого решения стала четкая и однозначная формулировка задания («Исправьте ошибку и запишите слово правильно»), требующая записи слова с учетом всех норм современного русского литературного языка, в том числе и орфографических.

Особенно трудными словами с точки зрения их исправления при выполнении задания 7 в ходе экзаменационной кампании 2023 г. стали следующие (представлены формы слов с ошибками): среди имен существительных – *молодые БУХГАЛТЕРА, томатные СОУСА*,

на ширине ПЛЕЧЕЙ, килограмм ВАФЛЕЙ; среди имен числительных – ВОСЕМЬСОТЫЙ экземпляр, в ПОЛУТОРАХ метрах, с ТРИСТА пассажирами; среди местоимений – между ИМИ, напротив ЕГО.

Отмечаем, что формы глаголов, долгое время представлявшие известные трудности для российских выпускников, в 2023 г. не оказались в зоне повышенного внимания методистов. Экзаменуемые в большинстве своем без труда справились с образованием правильной глагольной формы, что можно считать важным достижением в освоении норм культуры русской речи.

Перейдем к единственному в ЕГЭ по русскому языку «табличному» (в виде таблицы) заданию 8, которое проверяет у экзаменуемых уровень владения синтаксическими нормами.

Приведем примеры предложений (даны предложения, содержащие ту или иную грамматическую ошибку), представленных в задании 8 из открытых вариантов ЕГЭ 2023 г. и вызвавших у экзаменуемых трудности с идентификацией вида грамматической ошибки.

- *Посмотрев фильм известного режиссера, он очень понравился всем членам жюри; Получив дотации от государства, у жителей появилась надежда добиться разрешения на строительство дома* (неправильное построение предложения с деепричастным оборотом);
- *Пожелтевшие листья от осенних холодов мы находили повсюду; И в наши дни чеховские пьесы во многом остаются сложными для постановки, требовавшие когда-то реформы всей театральной системы* (нарушение в построении предложения с причастным оборотом);
- *Поступки, совершаемые наперекор общественного мнения, вызывают всеобщее неодобрение и осуждение; Согласно данным Красной книги языков народов России на водском языке в начале 1990-х годов говорило всего несколько человек* (неправильное употребление падежной формы существительного с предлогом);
- *Когда Фролов начинает работать на заводе, он вскоре приобрел квалификацию токаря; Когда в сознании поэта только рождается рифма, он почувствовал творческий подъем* (нарушение видо-временной соотнесенности глагольных форм);
- *А.С. Пушкин не отказался и остался верным декабристским идеалам; За городом мы увидели и познакомились с местными жителями* (ошибка в построении предложения с однородными членами).

Данные ошибки свидетельствуют о несформированности следующих умений, в том числе метапредметных: 1) структурировать предложение, выделяя главные члены; 2) использовать знаково-символические средства при анализе языкового материала (подчеркивание, выделение соответствующими символами подлежащего и сказуемого, причастного и деепричастного оборотов); 3) планировать деятельность, выбирать способ действия при решении конкретно поставленной задачи и осуществлять контроль за этой деятельностью. Правильному выполнению задания 8 во многом помогает актуализация (выделение, подчеркивание) слов-маркеров, поскольку информация сгруппирована по названиям ошибок. Важно научиться видеть эти слова-маркеры (несогласованное приложение, причастный/деепричастный оборот, однородные члены и т.д.) и выделять их.

В 2023 г. большое число экзаменуемых не смогло обнаружить, казалось бы, элементарную грамматическую ошибку – нарушение в построении предложения с несогласованным приложением. Проведенный анализ выяснили основную причину данной аномалии. Оказалось, что выпускникам прежде всего недостает общего культурного уровня, они просто-напросто не знают, как звучат закавыченные названия в именительном падеже. Вот самые яркие примеры такого плана: *Об известном народном*

промысле рассказывается в очерке «Хохломе»; О том, как сложилась научная судьба известного лингвиста А.А. Потебни, вы можете узнать из книги В.Ю. Франчук «А.А. Потебня», вышедшей в серии «Людей науки».

Отдельно стоит сказать и о таком виде грамматической ошибки, как неверное употребление имени числительного. Эта ошибка все чаще становится предметом анализа в задании 8. Более того, в последнее время она даже приобретает признаки разнообразия. Это не только неверное употребление собирательных имен числительных (например, *пятеро матерей*), но и неверное употребление количественных имен числительных вместе с именами существительными (например, *четыре суток*).

Заметим, что в 2023 г. задание 8 оценивалось по-новому. Максимальное количество первичных баллов, которое можно было получить за выполнение задания 8, уменьшено с 5 до 3. При этом задание по-прежнему является одним из самых «дорогих» в части 1 экзаменационной работы – таким же «дорогим», как и задание 26, с той лишь разницей, что задание 8 относится к заданиям базового уровня сложности, а задание 26 – к заданиям повышенного уровня сложности.

Посмотрим, как «сработало» политомическое задание в новой системе оценивания (табл. 1).

Таблица 1

Количество баллов	Средний % выполнения	Ср. % выполнения группой 1	Ср. % выполнения группой 2	Ср. % выполнения группой 3	Ср. % выполнения группой 4
1	16,7	33,5	41,3	10,4	0,25
2	28,6	5,7	30,5	39,9	9,3
3	47,2	0,74	7,4	48,4	90,5

Нетрудно заметить, что 0 баллов за выполнение задания 8 экзаменуемые в 2023 г. получали очень редко. Между тем 3 высших балла в среднем получили только 47,2% участников экзамена.

Осложняющимися моментами при выполнении задания 8 стали:

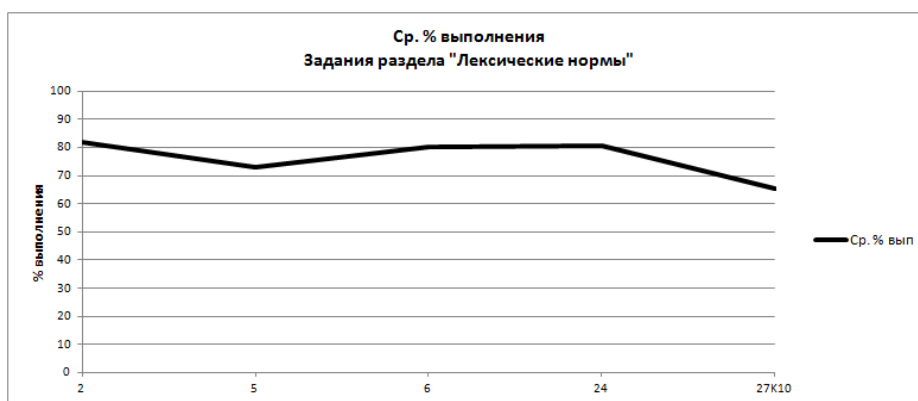
- наличие в одном варианте КИМ «оппозиционных» примеров, например: *Все, кто интересуется историей старинных орденов и медалей, обращает на них внимание при рассмотрении портретов выдающихся деятелей прошлого. – Тот, кто умеет планировать свое время, успевае сделать гораздо больше других людей* (в обоих предложениях представлена «схожая» связь между подлежащим и сказуемым, однако только в одном, первом, предложении данная связь нарушена, то есть содержит грамматическую ошибку);
- наличие внутри одного примера «конкурирующих» элементов, например: *По завершении научного исследования будет опубликована статья в журнале «Наука и жизнь»* (в одном предложении имеется и «ошибкоопасное» употребление падежной формы существительного с предлогом, и «ошибкоопасная» связь между подлежащим и сказуемым, и, наконец, «ошибкоопасное» построение предложения с несогласованным приложением, хотя в целом в предложении какие-либо грамматические ошибки отсутствуют).

Все это не позволило части экзаменуемых при выполнении задания 8 получить высший балл (в 2023 г. – 3 балла). Одним из способов преодоления отмеченных трудностей выполнения задания 8 является развитие навыков медленного смыслового (целевого) чтения каждого предложения в правой колонке таблицы и каждого тезиса (вида грамматической ошибки) в левой колонке таблицы.

Типичными грамматическими (морфологическими и синтаксическими) ошибками в сочинении в 2023 г. стали следующие (даны примеры, содержащие ту или иную грамматическую ошибку согласно принятому классификатору²):

- ошибочное словообразование: *поднятие (проблемы), вдохновение (вместо вдохновения), разуумееется*;
- нарушение управления, в том числе неправильное употребление падежной формы имени существительного (местоимения) с предлогом или неправильный выбор варианта предлога: *автор рассуждает над проблемой; по отношению к земле; В.М. Песков обращает внимание на поступках; в предложениях 25 и 26 мы можем понять...*;
- ошибки в построении сложного предложения: *автор подытоживает, что...; жизненная цель определяет твоё дальнейшее будущее, а также каким человеком ты станешь*;
- ошибки в построении предложения с деепричастным оборотом: *приехав в родные места, на рассказчика нахлынули воспоминания; читая текст, становится невыносимо грустно*;
- нарушение связи между подлежащим и сказуемым: *дом, места, наше детство будет жить; каждую картину... рассматривается отдельно*.

Кроме орфоэпических и грамматических норм, на экзамене по русскому языку проверяются и лексические (шире – речевые) нормы, причем данные нормы проверяются на гораздо большем количестве заданий, чем орфоэпические и грамматические нормы. Это связано с тем, что значимость лексических и в целом речевых норм в освоении русского языка трудно переоценить. Результаты выполнения базовых заданий 2, 5, 6, 24, 27 (критерий К10) участниками экзамена в 2023 г. представлены на рис. 6.



² См.: Доцинский Р.А., Арутюнова Е.В., Васильевых И.П., Гостева Ю.Н., Иванов С.Л., Крайник О.М., Соловьева Т.В., Цыбулько И.П. Методические материалы для председателей и членов предметных комиссий субъектов Российской Федерации по проверке выполнения заданий с развернутым ответом экзаменационных работ ЕГЭ 2023 года. – М.: ФИПИ, 2023.

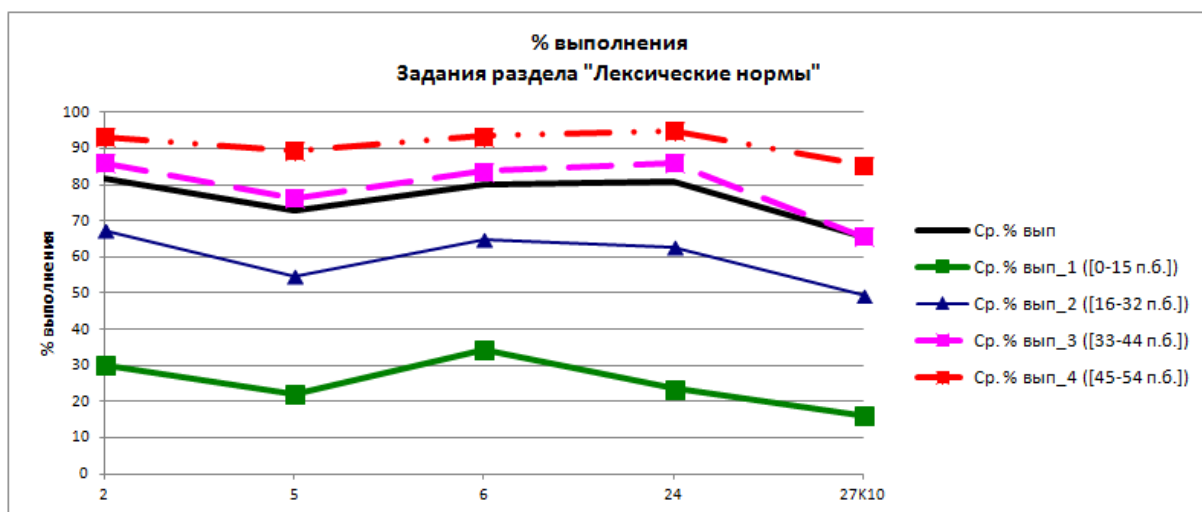


Рис. 6. Освоение лексических и в целом речевых норм

Мы видим достаточно высокий уровень освоения экзаменуемыми лексических и в целом речевых норм. Подчеркнем важную деталь: по сравнению с 2022 г. линия корреляции между анализируемыми заданиями в 2023 г. стала более ровной, не скачкообразной. Это означает, что все задания взаимосвязаны и представляют собой целостную систему проверки освоения экзаменуемыми лексических и в целом речевых норм. Если говорить конкретно о речевом портрете современного выпускника, то можно заметить, что успешное выполнение одного из заданий «лексического» блока, как правило, влечет такое же успешное выполнение и других заданий данного блока.

Задание 2, как известно, в 2023 г. преобразилось, став заданием со множественным выбором. Кроме того, был расширен языковой материал, представленный в задании (экзаменуемые работали не с рядом значений одного слова, а с несколькими словами и их определенными значениями). В силу новизны представления лексического материала по сравнению с 2022 г. процент выполнения задания 2 в 2023 г. оказался чуть ниже (ср.: в 2022 г. – 86,7%; в 2023 г. – 82%). При этом суть задания – проверка способности выпускников употреблять слова в свойственном им значении – осталась неизменной.

Многие экзаменуемые не смогли верно определить в контексте значение некоторых слов: *культурный, закон, условия* и др. Что объединяет все приведенные слова, кроме того, что они являются многозначными? Все они касаются общественной жизни человека. Следовательно, ЕГЭ по русскому языку выявил некоторый дефицит в семантической работе над словами отдельных тематических групп.

Задание 5, построенное на верном/неверном употреблении паронимов и требовавшее от экзаменуемых трансформации неправильного в правильное, выполнено выпускниками 2023 г. лучше, чем выпускниками 2022 г. Большую помощь в подготовке к успешному выполнению задания 5 обучающимся оказал частично обновленный «Словарик паронимов», размещенный в открытом доступе на сайте ФГБНУ «ФИПИ».

Трудным для обучающихся оказался следующий пример: *И очень важно хотя бы раз в неделю побыть наедине с природой, ощутить ее постоянство и ВЕЛИЧИНУ, проникнуться ее стабильностью.* По-видимому, паронимическая пара «величина – величие» оставалась вне поля внимания в процессе обучения русскому языку.

В дополнение к изложенному обратим внимание на выражение «раздражительность стала сходиться на нет», которое было представлено в одной из линий задания 5 ЕГЭ по русскому языку в 2023 г. Данное выражение соседствовало с другим – «ограничить имущественные отношения от материальных». Очевидно, что неправильно употребленным словом является только слово «ограничить». Произведенная замена одного паронима другим паронимом приводит нас к правильному ответу:

«отграничить». Это единственно правильный ответ для предложенного задания. Замена же слова «раздражительность» на слово «раздражение» свидетельствует о неверном выполнении задания, так как экзаменуемыми в этом случае не было выполнено главное условие задания – заменить неправильно употребленный пароним на правильно употребленный, при этом обязательно учесть грамматический контекст предложения (раздражительность – ж. р.; раздражение – ср. р.).

Естественно, единичное обращение к паронимам при подготовке к государственной итоговой аттестации не будет эффективным. Включение заданий, связанных с паронимией, в комплексное повторение морфологии, лексики, орфографии и пунктуации будет способствовать формированию умений различать оттенки паронимов и грамотно употреблять их в речи.

Задание 6, предполагавшее работу с тавтологией, плеоназмом или нарушением лексической сочетаемости, в 2023 г. было выполнено немного хуже, чем в 2022 г. В то же время в 2023 г. практически стерлись ранее наблюдаемые различия в качестве выполнения двух видов задания 6: «Отредактируйте предложение: исправьте лексическую ошибку, **исключив лишнее** слово. Выпишите это слово»; «Отредактируйте предложение: исправьте лексическую ошибку, **заменив неверно** употребленное слово. Запишите подобранное слово, соблюдая нормы современного русского литературного языка».

Многие экзаменуемые не смогли найти лишнее слово в предложении: «*Все мои друзья ясно видят перспективы будущего, связанные с получением образования и овладением профессией*». В силу распространенности в средствах массовой информации неправильной с точки зрения русского языка конструкции «перспективы будущего» участники экзамена посчитали ее полностью соответствующей современным нормам. Анализ вееров ответов показал и такой просчет ряда выпускников, как включение в ответ не слова «будущего», а слова «перспективы». Следует помнить, что лишним является только такое слово, которое не разрушает смысловую и грамматическую структуру исходного предложения.

Из предложений на замену неверно употребленного слова особенно трудными для выпускников 2023 г. оказались следующие: «*Картины из цветного стекла, выполненные в конце XIV века, несут большую историческую и культурную ценность*» (правильные ответы: *имеют, представляют* и др.); «*Два месяца назад я приехал в родной город, чтобы осуществить редакционное задание, и внезапно принял решение остаться на родине*» (правильные ответы: *выполнить, исполнить* и др.).

Употребление слова в речи всегда определяется особенностями его лексического значения – содержания, в котором отображено наше знание и представление о предмете, явлении, свойстве или процессе. В соответствии с этим лексические нормы имеют два аспекта: точность и выразительность. Употребляя слово в речи, мы должны следить за тем, чтобы, во-первых, его лексическое значение было реализовано уместно и правильно, а во-вторых, чтобы слово было выразительным. Кроме того, употребление слов в речи определяется сферой их бытования и изменениями, происходящими в языке с течением времени. Именно этим аспектам следует уделять внимание на уроках русского языка на протяжении обучения в 10–11 классах.

Задание 24 в 2023 г. имело разнообразные формулировки.

В отдельных вариантах требовалось найти в исходном тексте и выписать слово с данным лексическим значением (иногда лексическое значение конкретизировалось указанием на высокий, книжный стиль или разговорный, просторечный характер употребления слова), например: *чин, дерзновенный*.

Традиционно предлагались задания на поиск в исходном тексте синонимов или, что было чаще, антонимов, например: *вопрос – ответом; суровая – ласковые; умерли – рождалось; трудно – легко; сначала – потом*. Слова нередко были употреблены в тексте в разных грамматических формах, что осложняло их поиск.

Однако самым трудным по-прежнему явилось задание на поиск в исходном тексте фразеологизмов (фразеологических оборотов). В Интернете в свободном доступе представлены многочисленные списки фразеологизмов, которые чаще всего предлагаются для обнаружения на экзамене: *поле брани, укромный уголок, хлеб насущный, с ума сойти, висят на хвосте, божья искра, изо всех сил, не принимая на веру, не пришло в голову, чтоб ноги не было, живи своим умом, веря на слово, на виду, между тем, нет никакого дела, в самом деле, ясное дело* и т.д.

Без сомнения, все представленное относится к классу фразеологических единиц, что подтверждается современными фразеологическими словарями, ссылка на которые дана в ныне действующем кодификаторе ЕГЭ по русскому языку. При этом все педагоги и лингвисты понимают, что перечисленные фразеологизмы неодинаковы как по источнику происхождения, так и по форме, степени устойчивости, употребительности в речи (особенно подростков и молодежи) и проч.

В связи с этим представляется важным указать основную причину невысоких результатов выполнения задания 24 с формулировкой, содержащей фразеологизм. Это причина заключается не в том, что выпускники заблаговременно не ознакомились со «списком» возможных фразеологизмов (в целом это лишь отчасти решает проблему, так как, с каким бы «списком» ни работал обучающийся, на экзамене может быть дан фразеологизм, который в «списке» отсутствовал), и не в том, что экзаменуемый не понимает, что такое фразеологизм и каковы его языковые особенности. Главная причина состоит в недостаточном общекультурном уровне современного выпускника. Чтобы обнаружить фразеологизм, нужно в первую очередь быть начитанным человеком, во вторую очередь самому уместно и по делу употреблять в речи искомый фразеологизм. Чаще всего выпускники испытывают трудности при определении фразеологизмов как раз в тех случаях, когда фразеологический оборот является привычным для повседневной разговорной речи и не воспринимается школьниками как устойчивое сочетание: *не в силах, в конце концов...* Если выпускник ранее был лишен насыщенного и богатого речевого опыта, то и поиск фразеологизма в исходном тексте для него становится почти непосильной, неподъемной задачей.

Приведем некоторые примеры заданий линии 24 из открытых вариантов 2023 г.

Пример 1

Из предложений 25–26 выпишите фразеологизм.

(25)И, неловко поклонившись, он быстро уходит, прижимая к груди наши смешные букеты из листьев. (26)Вот его шинель мелькнула в густой щетке кустов калины, вот он уже спускается с горы – исчез из виду.

Ответ: исчезизвиду

Пример 2

Из предложений 17–22 выпишите один фразеологизм.

(17)Речь идет о рыцарских латах, которые теперь можно увидеть только в музее. (18)Но тысячу лет назад такие доспехи надевали не только готовясь к бою, но и собираясь в любую поездку. (19)Потому что путешествовать в те времена было намного опаснее, чем теперь. (20)По дорогам скитались в поисках добычи бродяги, в лесах укрывались шайки разбойников. (21)Да и при любом споре того и гляди получишь удар копьём или мечом.

(22)Люди постоянно ходили вооруженными, а уезжая из дому в дальний путь, надевали на себя кольчугу, тяжелые латы, голову прятали под железный шлем.

Ответ: тогоигляди <или> речьидет <или> идетречь

Пример 3

Из предложения 7 выпишите один фразеологизм.

(7) Вскоре я совсем оставил занятия, будучи не в силах совмещать дальние экспедиции в Среднюю Азию и Сибирь, где я уже работал в качестве геолога, хотя и не имел еще диплома.

Ответ: невилах

Несформированность речевых умений, перечисленных выше, снижает уровень написания сочинения-рассуждения. Типичными речевыми ошибками в сочинении в 2023 г. стали следующие (даны примеры, содержащие ту или иную речевую ошибку согласно принятому классификатору³):

- употребление слова или фразеологизма в несвойственном им значении: *детство вызывает у главного героя неподдельные эмоции: восторг и счастье; зверобойный промысел – осознанный и необходимый поступок; позиция автора заключается в балансе; мы наблюдаем проблемный вопрос; хочу привести в пример роман Л.Н. Толстого «Война и мир»; поездка по России – это моя лебединая песня;*
- нарушение лексической сочетаемости: *эти примеры играют роль проявления уважения к окружающим; это несет дополнительный вред экологии; рассказчик просит ребят написать свои впечатления; если подобрать верный подход...; позиция автора написана в последнем абзаце текста; люди разорили все ресурсы природы; флора и фауна Земли приведены в бедственное положение;*
- неоправданное повторение слова, к которому экзаменуемый не смог подобрать существующую в языке эквивалентную замену: *сопоставление примеров дает понять, что, кроме хорошего исполнения, музыку помогает понять поэзия; отец был человеком, к которому все стремились, ведь он остался в душе настоящим человеком;*
- употребление однокоренных слов в близком контексте (тавтология): *нужно минимизировать ненужные потери; у каждого человека свое мировоззрение на мир искусства; в тексте изображен типичный образ художника;*
- речевая избыточность, или многословие (употребление лишних слов, слов-паразитов, плеоназм): *теперь песня звучит шедеврально и прекрасно; это воспринимается как визуально, так и физически;*
- речевая недостаточность: *в качестве следующего аргумента приведу из жизненного опыта; Герасима окружающие не понимают, да и не хотят;*
- не устраненная контекстом двусмысленность (употребление местоимений, многозначных слов, омонимов): *автор акцентирует внимание читателя на том, что рассказчик не согласился с утверждением композитора и решил провести эксперимент, раздав билеты на его концерт студентам; поэзия соединяет обыденную речь и музыку, тем самым помогая слушателям понимать ее лучше;*
- неуместное употребление слов и фразеологизмов разговорной речи: *раньше детство проходило без каких-либо навороченных вещей; у меня на носу были соревнования.*

На уроках русского языка следует уделять достаточное внимание употреблению многозначного слова в контексте, это раскрывает все богатство значений слова, что также способствует развитию речевых умений и навыков выпускников. Данный подход вновь предполагает активизацию обучения на текстовой основе: текст, с одной стороны,

³ См.: Дошинский Р.А., Арутюнова Е.В., Васильевых И.П., Гостева Ю.Н., Иванов С.Л., Крайник О.М., Соловьева Т.В., Цыбулько И.П. Методические материалы для председателей и членов предметных комиссий субъектов Российской Федерации по проверке выполнения заданий с развернутым ответом экзаменационных работ ЕГЭ 2023 года. – М.: ФИПИ, 2023.

рассматриваемый на уроках, дает необходимый языковой материал для различного рода анализов, с другой – содержит речевые образцы, предоставляет необходимый фактический и языковой материал для создания собственного речевого высказывания.

Результаты выполнения базовых заданий 9–15, а также 27 (критерий К7) участниками экзамена в 2023 г. представлены на рис. 7.

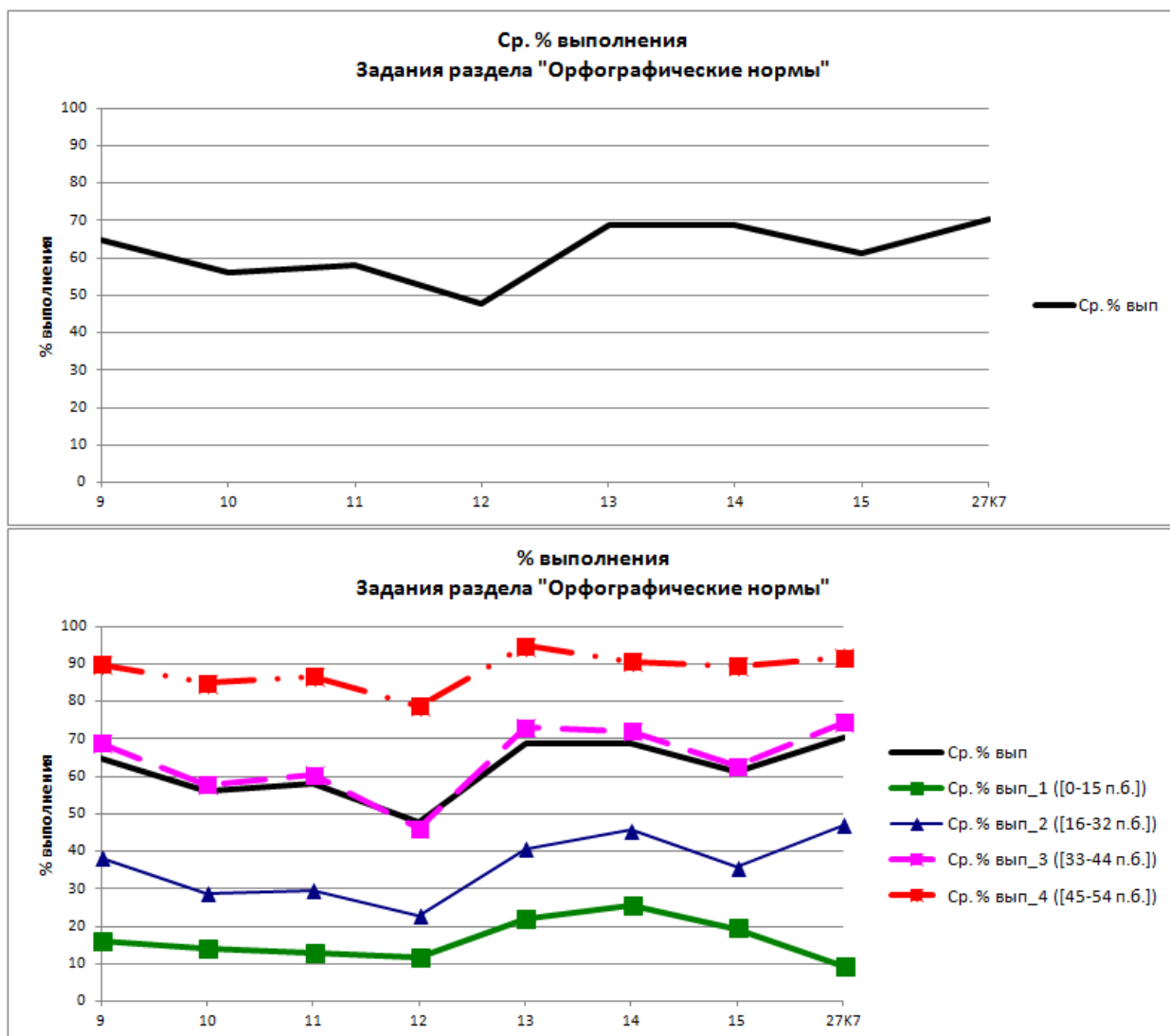


Рис. 7. Освоение орфографических норм

Как следует из рис. 7, задания орфографического блока обладают хорошей дифференцирующей способностью. Они выполнены участниками ЕГЭ 2023 г. на среднем уровне. Традиционно лучше всего были выполнены задание 13 (Слитное и раздельное написание НЕ (НИ) со словами разных частей речи) и задание 14 (Слитное, дефисное и раздельное написание слов разных частей речи (имена существительные, имена прилагательные, местоимения, наречия, служебные части речи)). Самый низкий уровень, как и в предыдущие годы, отмечен при выполнении задания 12 (Правописание личных окончаний глаголов и суффиксов причастий, деепричастий).

При выполнении задания 9 (Правописание гласных и согласных в корне слова), проверявшего в 2023 г. не умение различать типы безударной гласной в корне (проверяемая, непроверяемая, чередующаяся), а умение применять комплекс

орфографических правил на практике, экзаменуемые допускали традиционные ошибки: во-первых, из-за непонимания значения слова, неумения правильно выделить в слове корень, учитывая значение слова, и, как следствие, неверного определения типа безударной гласной в корне и неверного написания (например, *БЕРезовый, ДИРижер, выЧИТка (рукописи), озОРной*); во-вторых, из-за неполного знания правил правописания чередующихся безударных гласных в корне, в частности незнания всех слов-исключений из этих правил (например, *рОсток, сочЕтание, плОвчиха*); в-третьих, из-за ошибочного определения безударных гласных в словах *чинопочИтание, соtvОрить, принИмать* как проверяемых ударением.

Парадоксальность ситуации незначительного снижения качества выполнения задания 9 в 2023 г. заключается в том, что все орфограммы, представленные в указанном задании, были в полном объеме изучены выпускниками еще в начальной и основной школе. Возможно, главная трудность при выполнении задания 9 связана с количеством слов, которые необходимо было одновременно подвергнуть орфографическому анализу на основе изученных орфографических правил. Напомним, что задание 9 содержит 15 слов.

Приведем в качестве примеров слова, написание которых стало проблемой для выпускников 2023 г. при выполнении задания 9: *в..рсистый, обог..щение, благосл..вить; разр..дить (обстановку), (московский) ст..рожил, (металл) нак..лился; тр..фарет, экспер..мент.*

Сложным для экзаменуемых явился ряд орфограмм, связанных с правописанием гласных и согласных в приставке слова, употреблением Ъ и Ь, написанием букв И, Ы после приставок (задание 10). В частности, трудности у участников экзамена вызвало правописание слов со «стертым» приставочным значением (например, *прЕсмыкаться, (камень) прЕткновения*); написание Ъ в словах *панЬевропейский, трехЪярусный*. Ошибки были также связаны с незнанием экзаменуемыми правила написания приставок ПРО- и ПРА- (например, *прОобраз, прОроссийский, прАязык*).

Кроме того, при выполнении задания 10 затруднения у выпускников вызвали слова: *чере..чур, и..коверкать, бе..хозный; пр..неприятный, пр..успеть; пост..ндустриальный, без..нициативный, вз..скать; кар..ера, в..юга.*

Уровень овладения навыком правописания гласных и согласных в суффиксах слов разных частей речи (кроме суффиксов причастий, деепричастий) (задание 11) хотя и стал в 2023 г. выше по сравнению с 2022 г., тем не менее не достиг базового значения. Основная трудность при выполнении этого задания заключается в большом объеме правил, касающихся разных частей речи. Чтобы правильно выполнить задание, необходимо не только определить, какой частью речи является то или иное слово, но и четко представлять структуру данного слова, что требует в том числе применения метапредметного умения по использованию знаково-символических средств.

Приведем в качестве примеров слова, написание которых стало проблемой для выпускников 2023 г. при выполнении задания 11: *масл..це, кресл..це; виш..нка, баш..нка* (суффиксы имен существительных и прилагательных); *рассчит..вать, завид..вать, завед..вать, развед..вать, продл..вать, увещ..вать, запот..вавший* (глаголы с суффиксами -ОВА-/-ЕВА- и -ЫВА-/-ИВА-); *обеспамятЕть, обезоружИть* (глаголы с приставками ОБЕЗ-/ОБЕС-: экзаменуемые при написании суффиксов глаголов последней группы не учитывают категорию переходности-непереходности).

Как было отмечено выше, к орфографическим заданиям, вызывающим значительные трудности при выполнении, относится задание 12 (Правописание личных окончаний глаголов и суффиксов причастий, деепричастий). В этом задании выпускникам необходимо вставить пропущенные гласные буквы в окончаниях и/или суффиксах слов, указать варианты ответов, в которых в обоих словах одного ряда пропущена одна и та же буква; ответ дается в виде последовательности цифр, возможное количество правильных ответов – от двух до четырех. Практика показывает, что чаще всего участники экзамена допускают

ошибки при выборе гласной в формах прошедшего времени (определяют спряжение, то есть идут по ложному пути), в глаголах-исключениях (например, в глаголах *стелить*, *ненавидеть*, *знать* и причастиях и деепричастиях, образованных от них); неверно восстанавливают инфинитив, что также приводит к ошибке; иногда, даже верно применив правило, допускают ошибки просто по невнимательности (например, не учитывают форму числа); вставляют букву интуитивно, полагаясь на произношение (например, *слышеций*, *обижинный*).

Ошибки встречаются в окончаниях глаголов, к которым экзаменуемые не могут подобрать начальную форму (например, *(он) мелет (зерно)* (начальная форма *молоть*)); в суффиксах причастий, образованных от разноспрягаемых глаголов (например, *брезжущий (рассвет)*); в суффиксах причастий, которые образованы от глаголов с корнями ВЕС-ВЕШ, МЕС-МЕШ, КАЧ-КАТ, СТРЕЛ (например, *замешенная глина* от глагола *замесить*, *увешанная (игрушками)* от глагола *увешать* и т.д.). В последнем случае экзаменуемым необходимо учитывать значение глаголов: например, *развешать* означает *распределить по разным местам*, а *развесить* – *сосредоточить в одном месте*.

Представим примеры наиболее трудных слов для выпускников 2023 г. при выполнении задания 12: *раскле..шь*, *колебл..шься*, *(кузнечик) стрекоч..т*, *(снега) припорош..т*; *рыц..щие (волки)*, *хлещ..щие (струи)*, *руш..щееся (здание)*; *неприемл..мый*, *немину..мый*; *зачист..вший (напильником деталь)*; *рассе..нный*, *сдерж..нное (обещание)*, *пересуш..нное (белье)*, *насто..нное (снадобье)*; *обид..вшись*.

Несмотря на достаточно высокий уровень выполнения задания 13 (Слитное и раздельное написание НЕ (НИ) со словами разных частей речи), при выполнении ряда вариантов выпускники допускали весьма значимые и показательные ошибки, что свидетельствует о наличии у экзаменуемых пробелов в усвоении соответствующих тем в 6–7 классах.

Укажем примеры предложений, написание слов в которых обернулось проблемой для выпускников 2023 г. при выполнении задания 13: *Это был (НЕ)СПОКОЙНЫЙ во все времена южный город*; *Яма оказалась (НЕ)ГЛУБОКАЯ, но широкая*; *Посетители (НЕ)СПЕША проходят по залам музея, открывшегося после реставрации*.

Задание 14 (Слитное, дефисное и раздельное написание слов разных частей речи (имена существительные, имена прилагательные, местоимения, наречия, служебные части речи)) является комплексным заданием, обобщающим одновременно несколько орфограмм в словах разных частей речи. Наибольшие трудности у школьников вызывает слитное, раздельное и дефисное написание наречий. Правописание части наречий труднообъяснимо или необъяснимо вообще с точки зрения орфографии, поэтому требует исключительно запоминания. В некоторых случаях школьники сталкиваются с омонимичными конструкциями, например: *по-моему – по моему совету* (материал 7 класса), что требует от них умения разграничивать части речи.

Приведем в качестве примеров предложения, написание слов в которых вызвало большое количество ошибок при выполнении задания 14: *Небо (В)СПЛОШНУЮ заволокло тучами, сверкнула молния, и в ТО(ЖЕ) мгновенье послышался гром*; *Задача (НА)ПОДОБИЕ треугольников оказалась трудной, ЗА(ТО) интересной*; *Муравьи, почувствовав опасность, (С)РАЗУ засуетились и (НА)ПЕРЕГОНКИ устремились к своему дому*; *Моя лучшая подруга очень пунктуальный человек: она всегда приходит (НА)ВСТРЕЧУ (ВО)ВРЕМЯ*; *Гости приехали (ВО)ВРЕМЯ и, сидя за столом в гостиной, болтали (БЕЗ)УМОЛКУ*.

Наконец, экзаменуемые испытывают определенные трудности при выполнении задания 15, связанного с правописанием Н и НН в словах разных частей речи. Например, довольно часто встречаются ошибки в словах *ориентироваНо (на норму)*, *(оставалось) неизмеННо*.

Приведем некоторые примеры заданий линии 15 из открытых вариантов 2023 г.

Пример 1

Укажите все цифры, на месте которых пишется **НН**.

В осе(1)ем парке еще шелестели листвой липы, но высокие тополя соверше(2)о облетели: бронзовая листва их устилала расчище(3)ые утром дорожки и скоше(4)ую траву.

Ответ: 1234 <или> любая другая последовательность этих цифр

Пример 2

Укажите все цифры, на месте которых пишется одна буква **Н**.

Погода стояла безветре(1)ая, и ржа(2)ое поле казалось застывшим в величестве(3)ом молчании бескрайним океаном, золоче(4)ая поверхность которого напалась лучами теплого солнца.

Ответ: 24 <или> 42

В первом примере ответом является набор всех цифр, что, по всей вероятности, смутило экзаменуемых и не позволило им выполнить нетрудное задание на должном уровне. Во втором примере экзаменуемый мог, во-первых, не заметить смену условия задания (поиск слов с одной буквой **Н**), во-вторых, не вспомнить, что слово «безветренная» не относится к исключениям, в-третьих, посчитать, что у слова «золоченая» есть зависимые слова, которых на самом деле нет.

В целом невысокие результаты выполнения заданий по отдельным вариантам обусловлены недостаточным уровнем сформированности у экзаменуемых лингвистической компетенции. Усвоение орфографических норм невозможно без определенного уровня овладения грамматической теорией, которая является фундаментом орфографического правила.

Условиями успешного решения орфографических задач являются: владение грамматическими и другими языковыми знаниями; речевое развитие, богатый и активный словарь; высокий уровень аналитико-синтетических умений в области фонетики, графики, словообразования, грамматики; необходимый уровень орфографической зоркости; быстрота выполнения умственных операций. При этом важным условием формирования орфографических навыков является вариативность дидактического материала, подобранного с учетом типичных затруднений обучающихся в применении орфографических правил.

Уровень грамотности, выявленный в рамках заданий экзаменационной работы с кратким ответом, отчасти коррелирует с уровнем грамотности, показанным выпускниками в развернутых ответах (критерий К7). Однако практическая грамотность оказывается все-таки чуть лучше, что объясняется предоставленной экзаменуемым возможностью свободно подбирать слова из имеющегося у них словарного запаса. И хотя на экзамене не разрешено пользоваться орфографическими словарями, большая часть выпускников умело использует возможность выбора орфографических средств. Это в конечном счете и обеспечило в 2023 г. в среднем 70% качества по критерию соблюдения орфографических норм.

В процессе анализа результатов выполнения задания части 2 экзаменационной работы выявились следующие слабо усвоенные орфографические темы (даны примеры, содержащие ту или иную орфографическую ошибку):

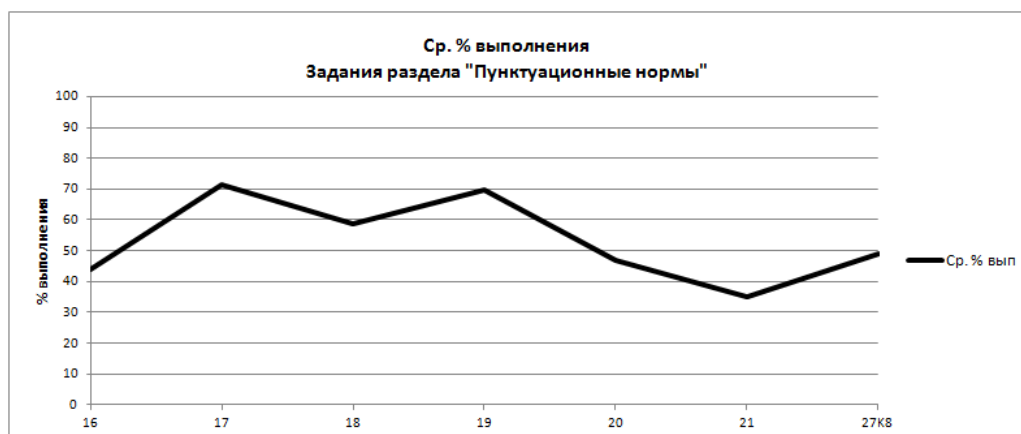
- написание гласных в личных окончаниях глаголов (например, *мыслет, строятся*);
- написание гласных в суффиксах глаголов (например, *беседывать, разворачевается*);
- написание двойных согласных в заимствованных словах (например, *проблемма, интеллигенция*);

- обозначение твердости-мягкости согласных на письме (например, *возьмем, честь*);
- слитное и раздельное написание служебных и самостоятельных слов-омонимов (например, *сделал тоже самое; выглядела также как...; поступил так по тому, что...*) и др.

Причиной отмеченного разрыва между теоретическими знаниями и практическими умениями экзаменуемых является, по нашему убеждению, недостаточное количество на уроках русского языка заданий, ориентированных на формирование навыков самостоятельной орфографической работы с текстом, отрыв обучения орфографии от работы по развитию речи. Как показывает практика, доля диктантов и различных орфографических упражнений, предполагающих не формальное нахождение орфограмм и их квалификацию, а отработку навыков использования изученных орфографических правил в практической деятельности, в старших классах крайне мала, что приводит к своеобразному «отвыканию» контролировать написанное в творческих работах с позиции орфографической грамотности. Соответственно, на уроках русского языка в старших классах необходимо увеличивать объем упражнений, позволяющих применять теоретические знания по орфографии на практике.

Итак, результаты экзаменационной работы свидетельствуют о необходимости дальнейшей коррекции знаний и умений по орфографическим темам, связанным прежде всего с правописанием разных типов гласных в корне слова, приставок, суффиксов слов различных частей речи, личных окончаний глаголов настоящего и будущего времени и суффиксов причастий, деепричастий, выбором одной или двух букв «н» в суффиксах слов разных частей речи.

Сформированность пунктуационных навыков у выпускников 2023 г., как и в предыдущие годы, заметно отстает от сформированности орфографических навыков (рис. 8).



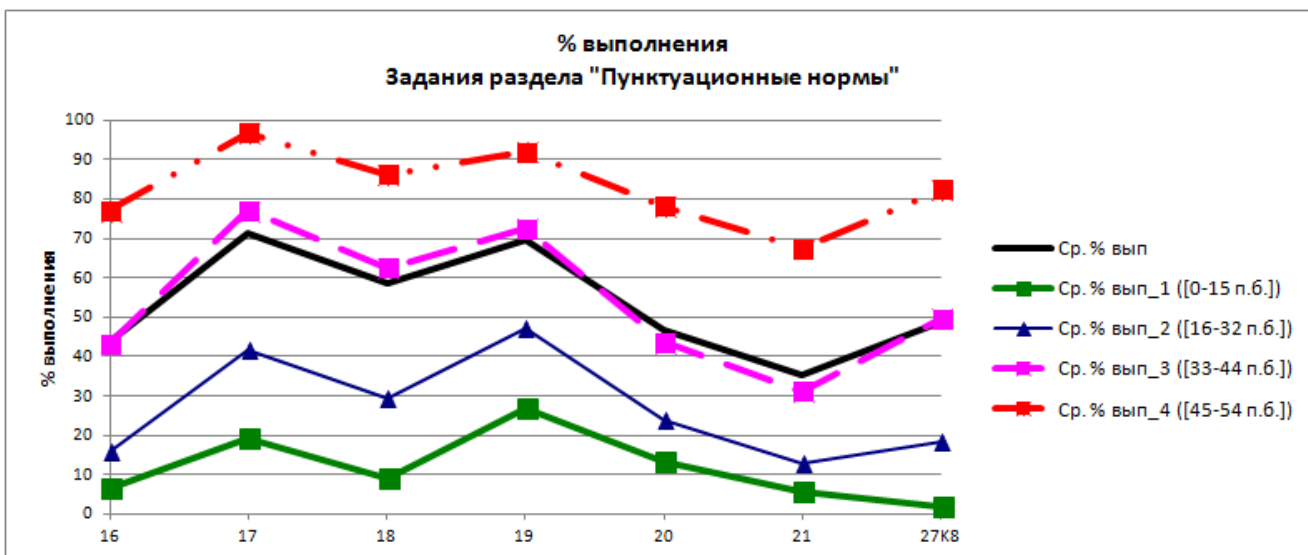


Рис. 8. Освоение пунктуационных норм

Из шести заданий пунктуационного блока заданий с кратким ответом лишь два задания в 2023 г. были выполнены лучше, чем в 2022 г.: задание 17 (Знаки препинания в предложении с обособленными членами) и задание 19 (Знаки препинания в сложноподчиненном предложении). Выполнение всех остальных заданий по пунктуации показало отрицательную динамику.

Несмотря на то что задание 17 (Знаки препинания в предложении с обособленными членами) стало более успешным для выпускников 2023 г., следует отметить необходимость дальнейшей работы по формированию умений обучающихся видеть и вычленять в структуре простого предложения типичные осложняющие элементы: причастные обороты, одиночные деепричастия и деепричастные обороты.

Подчеркнем, что на ЕГЭ по русскому языку проверяются не только навыки работы с указанными синтаксическими конструкциями, сформированные на учебном материале 7 класса (выделение запятыми причастных оборотов, одиночных деепричастий и деепричастных оборотов), но и те навыки, которые сформированы на учебном материале 8 класса (в целом явление обособления). Как нам представляется, именно это обстоятельство помешало ряду экзаменуемых в некоторых моментах правильно расставить запятые в предложениях. Например:

- ...летели выгнутыми вперед фигурами, насаженными на лыжи... (особенность конструкции заключается в том, что перед нами два разноместных причастных оборота при одном определяемом слове);
- ...слушая доносившуюся из парка музыку... (особенностью конструкции является размещение причастного оборота внутри деепричастного оборота);
- ...испещренное звездами, оно все шевелилось... (особенность конструкции состоит в морфологической характеристике определяемого слова (личное местоимение), что служит причиной обособления причастного оборота, стоящего до определяемого слова).

Что касается еще одного задания с положительной динамикой в 2023 г. – задания 19 (Знаки препинания в сложноподчиненном предложении), то отдельного внимания заслуживает ситуация сложноподчиненного предложения с несколькими придаточными, связанными однородной связью. Из всех других видов сложноподчиненного предложения с несколькими придаточными именно отмеченный вид показывает, что экзаменуемые по-прежнему не умеют расставлять знаки препинания в таких предложениях, как: *Только вдруг почему-то всем представилось, как приходил Бозин домой, как садился за стол, ел суп или пил чай и на него, закутавшись в мягкий пух облака, своими чистыми и добрыми глазами*

смотрел ангел, словно сыночек, дождавшийся своего отца. Придаточные с однородным соподчинением объединяются здесь общим синтаксическим средством подчинительной связи – подчинительным союзом или союзным словом. Отсутствие такого средства перед последней придаточной частью и провоцирует ошибку в экзаменационных работах: воспринимая одну из придаточных частей как самостоятельную часть сложного предложения, экзаменуемые в итоге не могут найти правильный ответ, что делает задание невыполненным. Опыт проведения экзамена в 2023 г. доказывает высокую степень устойчивости представленной ошибки.

Несколько лет назад были изменены формулировка, оценивание и спектр предъявляемого языкового материала задания 16 (Знаки препинания в сложносочиненном предложении и простом предложении с однородными членами). И если ранее невысокие результаты выполнения этого задания можно было объяснить принятыми изменениями, которые, без сомнения, отразились на результатах, то в 2023 г. методическая интерпретация результатов выполнения задания 16 (задание не просто вошло в группу базовых заданий с процентом выполнения ниже 60, а показало отрицательную динамику по сравнению с 2022 г.) позволяет сделать однозначный вывод о недостаточном освоении следующих пунктуационных тем школьного курса русского языка: пунктуация в простых и сложных предложениях (особенно в ситуации, когда грамматическая основа одной из частей сложного предложения состоит из сказуемого, выраженного безличным глаголом или словом категории состояния (например: *Китов становится все меньше, и скоро они могут совсем исчезнуть; Народу в дом набилось битком, и на человека в черном костюме никто не обращал внимания; Туман быстро сгущался, и судну приходилось идти тихим ходом*); пунктуация в предложениях с однородными членами, соединенными попарно (например: *Поэта можно любить или не любить, принимать его идеи или быть их противником*); пунктуация в предложениях с однородными членами, связанными союзом *да* (например: *Буря свистит да воет; Ему еще долго слышались слова прощания, громкие всхлипывания да женские голоса*); пунктуация в предложениях с однородными членами, связанными повторяющимся после первого однородного члена союзом (например: *За снежным туманом скрылись поле, и телеграфные столбы, и лес*); пунктуация в предложениях с несколькими рядами однородных членов (например: *Наш проводник был прекрасно осведомлен о повадках диких зверей и хищных птиц и великолепно ориентировался в лесу*); пунктуация в сложносочиненных предложениях с общим второстепенным членом (например: *Вокруг нас гулко жужжали шмели и пчелы или трещали кузнечики*).

Практика показывает, что выпускники часто допускают ошибку в постановке знаков препинания в предложениях, требующих различения однородных и неоднородных определений, выраженных причастным оборотом и одиночным прилагательным (причастием):

- *Снежные сугробы покрылись тонкой, едва видимой коркой;*
- *Анна взглянула на Вронского улынулась ему веселой, обещающей радость улыбкой;*
- *Порыжевшая, выжженная солнцем трава выглядела жалко;*
- *Медленно падает на землю оторвавшийся от ветки кленовый лист.*

Не меньшие трудности при выполнении вызвало задание 18. Оно проверяло уровень владения выпускниками нормами постановки знаков препинания в простом предложении, осложненном словами и конструкциями, которые грамматически не связаны с членами предложения. К таким синтаксическим элементам относятся обращения, вводные слова и конструкции. Низкий уровень выполнения свидетельствует о недостаточном освоении экзаменуемыми программного материала курса русского языка не только 8 класса, но и 5 класса, когда пропедевтически изучаются основные условия постановки знаков препинания в предложениях с обращениями.

К типичным ошибкам при выполнении задания 18 относятся следующие:

- неразличение омонимичных конструкций со словами «*может быть*», «*возможно*» и др.;
- неразличение функций слова «*однако*»;
- отсутствие идентификации слов и конструкций как вводных: «*по словам Е. Трубецкой*», «*к моему удивлению*», «*следовательно*», «*значит*» и др.;
- признание вводными слов, которые на самом деле таковыми никогда не являются: «*буквально*», «*отовсюду*», «*поэтому*» и др.

В 2023 г. в задании 18 разработчиками были активно использованы тексты-диалоги, которые вызвали не меньшее количество ошибок, чем стихотворные тексты в предыдущие годы, например:

– *Женя, – говорит Марина, вертясь вокруг высокого юноши, – покажи (1) пожалуйста (2) скорей свои камешки. Такая обида – сейчас машина придет!*

– *Такая обида! – смеясь, передразнивает студент. – В Москве увидишь. Я к вам (3) может быть (4) скоро в гости приеду... А ну, силы набралась за лето? – И он хватает Марину за руку.*

– *Ай! – кричит Марина. – Женька опять силу показывает (5) Софья Дмитриевна!*

(По Э. Эмден)

Ответ: 12345 <или> любая другая последовательность этих цифр

Обращаем также внимание на то, что указание всех цифр в правильном ответе – это одна из возможных ситуаций, к которой экзаменуемые должны быть подготовлены. Кроме того, в заданиях 17–20 предполагается также указание одной цифры (при условии соответствующей формулировки задания).

Вместе с тем в разделе «Пунктуация» недостаточно усвоены экзаменуемыми условия постановки знаков препинания в сложном предложении с разными видами связи (задание 20). Наблюдается даже существенное (более чем на 10%) снижение качества выполнения этого задания в 2023 г. Как и в 2022 г., участникам экзамена нужно было расставить знаки препинания и указать все цифры, на месте которых в предложении должны стоять запятые. Часто при расстановке знаков препинания выпускники пропускали одну из запятых либо ставили лишнюю запятую. Осложняющим фактором при выполнении задания 20 традиционно является стык союзов (союзных средств), например:

– *Человек может проявлять и развивать все свои способности (1) и быть счастливым только там (2) где он чувствует себя нужным (3) и своим (4) и (5) где его искусственно не возвышают (6) и не унижают (По Ш.А. Амонашвили). Ответ: 2;*

– *Ребенок имеет право быть тем (1) кто он есть (2) и (3) если мы хотим быть честными (4) то не надо ждать (5) чтобы он стал совершенным человеком (По Я. Корчаку). Ответ: 1245 <или> любая другая последовательность этих цифр.*

В целом (задания 17–20) частыми у экзаменуемых можно признать ошибки при постановке знаков препинания в предложениях, в которых объединяется несколько синтаксических конструкций, например:

– задание 17: *Путешественники лежали (1) укрывшись пледами (2) глядя на небо (3) или (4) сладко подремывая. Ответ: 12 <или> 21;*

– задание 18: *По мнению критиков (1) опера «Евгений Онегин» несценична, так как в ней мало действия (2) кроме того (3) один из главных героев погибает в середине оперы, а не в финале, и (4) наконец (5) опера (6) в целом (7) заканчивается не эффектными событиями и массовой сценой, а диалогом-объяснением двух действующих лиц. Ответ: 12345 <или> любая другая последовательность этих цифр;*

– задание 20: *Финал спектакля был настолько неожиданным (1) что (2) когда занавес опустился (3) зрители еще долго сидели в тишине (4) прежде чем в зале раздались оглушительные аплодисменты. Ответ: 1234 <или> любая другая последовательность этих цифр.*

Среди пунктуационных заданий по-прежнему сложным остается задание 21 (Пунктуационный анализ), в котором необходимо найти предложения, где знак препинания (запятая, тире или двоеточие) ставится в соответствии с одним и тем же правилом пунктуации. Естественно, что для успешного выполнения этого задания экзаменуемые должны хорошо знать все случаи, при которых ставится определенный (указанный в конкретном задании) знак препинания. Неслучайно заданию в 2023 г. был присвоен статус задания повышенного уровня сложности. Но даже для задания повышенного уровня сложности процент выполнения 35 (ср.: в 2022 г. – 45,9%) является крайне низким.

Ошибки выпускников связаны, как правило, с элементарным незнанием правил пунктуации и неумением отличить один случай постановки знака препинания от другого. Так, часто смешиваются случаи обособления знаком тире приложения и постановка этого же знака в простом предложении между подлежащим и сказуемым или неверно квалифицируется постановка двоеточия при однородных членах предложения с обобщающим словом и в бессоюзном предложении. В то же время опыт работы с обучающимися старших классов показывает, что экзаменуемые гораздо успешнее выполняют данное задание, если в нем актуализирована постановка тире или двоеточия (в силу «вспоминания» и применения меньшего количества правил при анализе предложений).

Приведем примеры самых проблемных вариантов заданий линии 21 из тех, что были предложены в 2023 г. (примеры взяты из открытых вариантов).

Найдите предложения, в которых запятая(-ые) ставится(-ятся) в соответствии с одним и тем же правилом пунктуации. Запишите номера этих предложений.

(1)Все слышали о Мертвом море в Израиле, настолько соленом, что плотность воды позволяет спокойно лежать на ее поверхности и читать газету. (2)В России тоже есть свое «мертвое море»: это белоснежное соленое озеро Баскунчак на левом берегу Волги в Астраханской области, на территории Ахтубинского района. (3)Водоем питает периодически пересыхающая маловодная речка Горькая, а воду озеру поставляют 25 родников, которые не дают ему полностью испариться. (4)Поскольку поток на своем пути размывает красные глины, вода окрашивается в красный цвет. (5)Так образовался фантастический ландшафт: зеленая трава, белые пятна соли, красная вода и голубое небо. (6)Где еще такое увидишь? (7)Содержание соли в воде достигает 300 граммов на литр – на вкус она очень горькая. (8)Для сравнения: вода Черного моря в одном литре содержит всего 18 граммов соли. (9)Аномальное содержание NaCl вызвано тем, что под водой находится пласт соли мощностью от 18 метров до шести километров!

Ответ: 1349 <или> любая другая последовательность этих цифр

Найдите предложения, в которых запятая(-ые) ставится(-ятся) в соответствии с одним и тем же правилом пунктуации. Запишите номера этих предложений.

(1)Те, кто хотя бы раз побывал в Петербурге, не могли не обратить внимания на чугунные ограды дворцов и парков этого удивительного города.

(2)По воле замечательных русских умельцев, занимавшихся литьем и ковкой металла, в самый сильный мороз здесь словно распускаются цветы на решетке Михайловского сада, порывы осеннего ветра как бы прижимают твердые листья лавра к копиям на воротах Русского музея и заставляют звенеть колокольчики на ограде Шереметьевского дворца. (3)А как музыкальна ограда Смольного собора! (4)Волны металлических линий то поднимаются, то опускаются, то приближаются, то уходят вдаль, будто в такт вальсу изгибаются скрипичные ключи. (5)Любуясь игрой причудливых узоров, невольно удивляешься искусству мастеров, которые сумели из тяжелого

и хрупкого чугуна отлить тончайшие прожилки листьев на перилах Певческого или Демидова моста. (б)Петербург будто бы специально создан для романтиков и влюбленных.
Ответ: 145 <или> любая другая последовательность этих цифр

Во всех указанных в ответах примерах действует пунктуационное правило постановки знаков препинания в сложноподчиненном предложении. Парадокс заключается в том, что задание 19 показало хороший уровень владения той же самой пунктограммой. По-видимому, одиннадцатиклассники более привыкли проставлять пропущенные знаки препинания и «единично» объяснять их, чем находить однотипно примененные пунктуационные правила на определенном отрезке текста. В целом наблюдается очень большой разброс в ответах, что во многом свидетельствует о непонимании рядом экзаменуемых сути задания и отсутствии достаточного опыта выполнения подобного рода упражнений.

Безусловно, проведение пунктуационного анализа требует сложной аналитико-синтетической работы, что не всегда в полной мере сформировано у среднестатистического ученика. Существенное влияние оказывает и несформированность таких метапредметных умений, как использование знаково-символических средств, общих схем решения и выполнение логических операций сравнения, анализа, обобщения, классификации, установления аналогий, подведения под понятие.

Результаты выполнения пунктуационных заданий свидетельствуют о низком уровне систематизации знаний экзаменуемых в области пунктуации, а также о недостаточной сформированности у них умения проводить целенаправленный грамматико-пунктуационный и смысловой анализ, необходимый в конкретной языковой ситуации.

Зафиксирован невысокий общий уровень практической пунктуационной грамотности выпускников, что обнаружилось при проверке письменных высказываний, созданных экзаменуемыми при выполнении задания 27 части 2 экзаменационной работы. В этом задании участники экзамена показали недостаточно уверенное владение пунктуационными нормами по сравнению с другими нормами русского языка (орфографическими, грамматическими, речевыми и проч.). В то же время отметим, что в 2023 г. показатель по критерию 8 «Соблюдение пунктуационных норм» остался неизменным по сравнению с 2022 г. и составил 49%.

К типичным пунктуационным ошибкам в развернутых ответах экзаменуемых можно отнести следующие:

- необоснованная постановка знаков препинания в предложениях с однородными членами, связанными двойными союзами;
- необособление или частичное обособление причастного и особенно деепричастного оборотов;
- необоснованное выделение запятыми слов и конструкций «однажды», «потом», «затем», «в тексте К.Г. Паустовского» и др.;
- отсутствие знаков препинания в сложноподчиненных предложениях в препозиции или интерпозиции придаточной части;
- ошибки в предложениях с прямой речью при стечении знаков препинания;
- отсутствие парности в расстановке кавычек при цитировании.

Наблюдается частичная корреляция уровня освоения определенных пунктуационных тем при выполнении заданий с кратким ответом и при написании развернутого ответа. В одном и том же сочинении эксперты встречаются случаи правильного и неправильного пунктуационного оформления аналогичных конструкций (причем ряд пунктуационных ошибок экзаменуемые умудряются допустить при цитировании, то есть фактически при переписывании исходного текста), что отчасти связано с невнимательностью или нерациональным использованием времени, отведенного на выполнение экзаменационной работы, но во многом определяется реально низким уровнем

практического освоения раздела «Пунктуация» и отсутствием достаточных для пунктуационного анализа навыков смыслового чтения высказываний (чужих и собственных).

Блок заданий ЕГЭ по русскому языку с условным названием «Текст» включает в себя задания 1, 3, 22, 23, 25 с кратким ответом, а также большую часть критериев оценивания задания 27 с развернутым ответом (рис. 9).

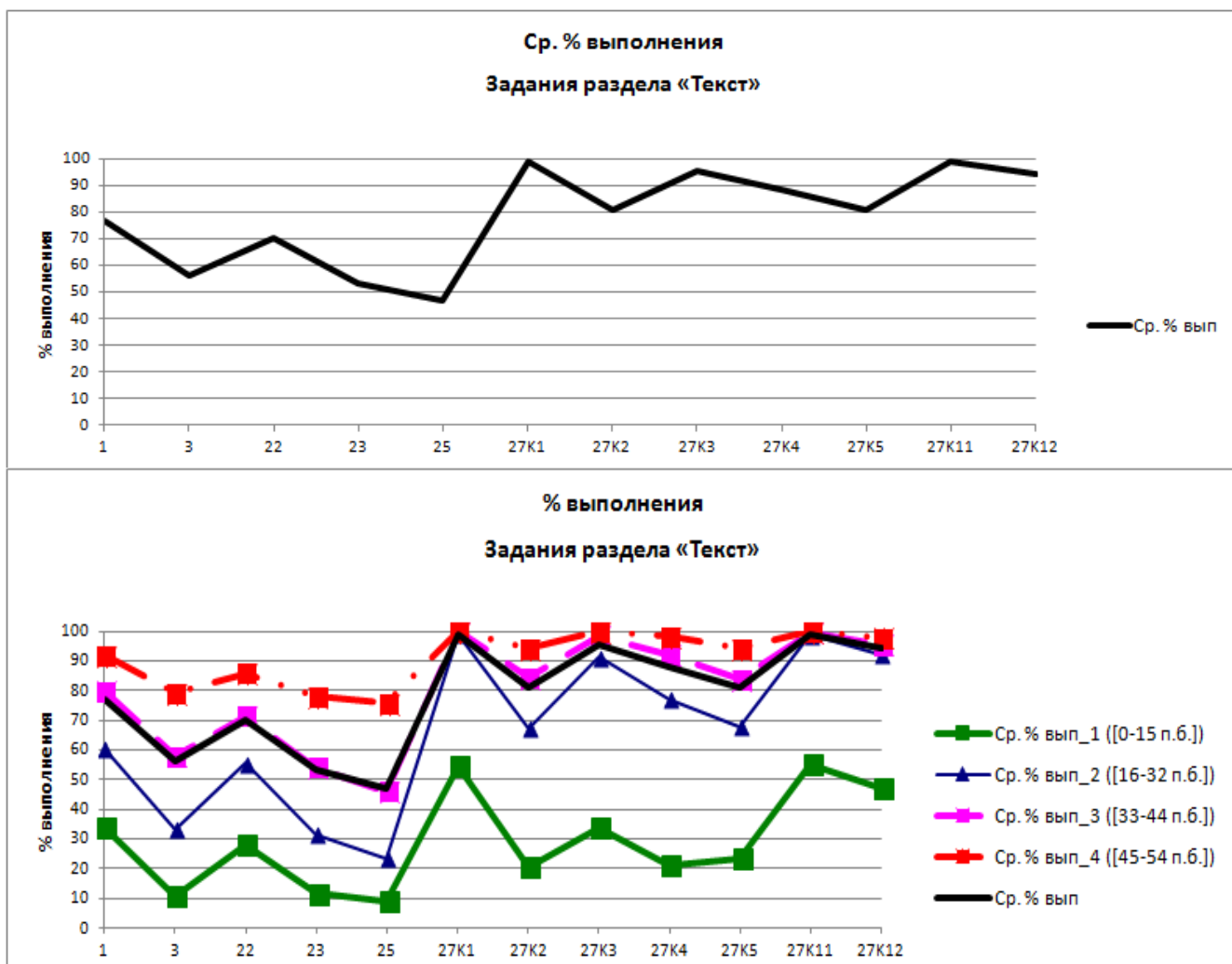


Рис. 9. Результаты выполнения заданий по работе с тестом

Практически все задания по тексту стали выполняться в 2023 г. лучше, чем в 2022 г., а с учетом того, что улучшение показателей по ряду заданий отмечалось уже в 2022 г. по сравнению с 2021 г., можно с уверенностью сказать, во-первых, о положительной динамике освоения текстоведения в школьном курсе русского языка, во-вторых, об эффективности мер по формированию читательской и в целом функциональной грамотности современных российских школьников.

Исключениями из заданий с положительной динамикой стали задание 25 (Логико-смысловые отношения между предложениями (фрагментами) текста) и задание 27, критерий K12 (Соблюдение фактологической точности). И если последнее может объясняться произошедшими в 2023 г. изменениями в критериальной системе оценивания (отсутствовали фактические ошибки, считавшиеся пол-ошибкой), то низкие результаты

выполнения задания 25 отражают вполне ожидаемые закономерности освоения одной из объективно сложных тем школьной лингвистики.

При этом задания 1 и 25 в спецификации 2023 г. заявлялись как задания по одной и той же теме – логико-смысловые отношения между предложениями (фрагментами) текста. И если задание 1 выпускники 2023 г. выполнили значительно лучше своих предшественников, то задание 25 – несколько хуже. Причина прежде всего заключается в различных способах действия с языковым материалом при выполнении заданий 1 и 25. В задании 1 экзаменуемому нужно подобрать средство связи (в широком смысле этого слова), которое пропущено в одном из предложений микротекста, а в задании 25 – указать номер предложения или номера предложений, где присутствует отмеченный в задании набор средств связи предложений во фрагменте макротекста.

Выполнение обоих заданий предполагает уверенное знание выпускниками классификации средств связи, частей речи русского языка (как самостоятельных, так и служебных), а главное – разрядов данных частей речи. Например, в экзаменационной кампании 2023 г. в задании 1 актуализированы следующие морфологические компоненты (в скобках указываются примеры, учитывающие конкретную форму слова, проявленную в заданном контексте):

- личное местоимение (ИХ);
- притяжательные местоимения (СВОЕЙ, СВОЮ, НАШУ);
- относительное местоимение (КОТОРЫЙ);
- неопределенное местоимение (НЕСКОЛЬКО);
- указательное местоимение (ЭТО, ЭТИХ);
- определительное местоимение (КАЖДЫЙ, САМ);
- наречие времени (ЗАТЕМ);
- производный предлог (В ТЕЧЕНИЕ);
- противительный (сочинительный) союз (НО, А);
- разделительный (сочинительный) союз (ИЛИ);
- условный подчинительный союз (ЕСЛИ);
- простой уступительный подчинительный союз (ХОТЯ);
- усилительная частица (ДАЖЕ).

По результатам ЕГЭ по русскому языку 2023 г. нетрудно увидеть, что задание 1 заметно теряло в качестве выполнения, если в формулировке задания была сильна лингвистическая составляющая, имевшая решающее значение при работе над заданием. Например:

Задания на самостоятельный поиск определительного местоимения

<...> человек представляет собой независимое и обособленное целое.

Ответ: каждый <или> любой <или> всякий.

Лишь взор напряженный и острый проникает в нее и видит глубины тем глубже, чем <...> он острей.

Ответ: сам.

При выполнении приведенных заданий (даже с учетом большой вариативности ответов в ряде заданий) у экзаменуемых возникали серьезные трудности, так как в представлении многих выпускников местоимения нередко сводятся только к разряду личных и, в лучшем случае, указательных, что соответствует уровню представлений в системе начального общего образования. Следовательно, в школьной практике требуется реальное усиление курса морфологии, особенно на этапе повторения изученного в старшей школе. Чаще всего обучающимися неверно квалифицируются служебные части речи, хотя

опыт 2023 г. показал, что школьниками плохо различаются или вовсе не различаются разряды местоимений.

Изложенная информация подтверждается и критически низким процентом выполнения однотематического с заданием 1 задания 25. Это задание выполнено хуже всех других текстовых заданий (процент выполнения – 47), что объясняется двумя известными факторами: во-первых, многие выпускники считают теоретические разделы предмета «Русский язык» узкоспециализированными, филологическими, недооценивая системные связи между уровнями языка и относясь к изучению морфологии поверхностно, без должного внимания; во-вторых, у значительной части экзаменуемых устойчиво слабо сформированы навыки осуществления морфологического анализа слов, и этот дефицит ярко проявляется именно при выполнении задания 25.

Приведем некоторые примеры наиболее неуспешных для выпускников 2023 г. заданий линии 25.

Среди предложений 27–33 найдите такое(-ие), которое(-ые) связано(-ы) с предыдущим при помощи личного местоимения и лексического повтора. Напишите номер(а) этого(-их) предложения(-ий).

(27)Теперь я знаю: юноша в затасканной ученической шинели был **Илларион Певцов**. (28)**Он был** тяжелый и, как все считали, неизлечимый заика. (29)А он мечтал стать актером! (30)И у него в самом деле был талант! (31)Он уходил за город, в лес, взбирался на горы; там он декламировал, читал монологи, отрывки из пьес. (32)Над ним насмехались, считали его полоумным. (33)Но он превозмог непреодолимое, он сделал невозможное: через пятнадцать–двадцать лет после этой нашей встречи с ним на Замковой горе он стал одним из самых замечательных русских актеров.

Ответ: 28

Среди предложений 4–9 найдите такое(-ие), которое(-ые) связано(-ы) с предыдущим при помощи указательного местоимения и лексического повтора. Напишите номер(а) этого(-их) предложения(-ий).

(4)Сейчас, например, даже в артелях лесорубов не приходится есть из общего котла, да еще помнить, чтобы не съесть больше соседа. (5)Так что **поговорка** «Раньше батюшки с ложкой не суйся» нынешним ребятам, пожалуй, и непонятна. (6)Возникла **эта поговорка** в давние времена, когда в крестьянских семьях все ели щи из одной миски. (7)Щи обычно бывали «пустые», без мяса, но в праздники в них иной раз были крошены кусочки говядины. (8)И в этих случаях полагалось сначала всем обедающим хлебать одну жижу и лишь после того, как отец первым зачерпнет со дна мясо, разрешалось «таскать» кусочки и остальным.

(9)И сейчас существуют правила, каких не знали в старину.

Ответ: 6

Судя по приведенным примерам, требует дальнейшего внимания со стороны педагогов такое средство связи предложений в тексте, как лексический повтор. Кроме того, необходимо научить выпускников работать с указанными предложениями в условиях «конкурирующих» ответов (дистракторов). Так, в ряде предложений может быть представлен лексический повтор, но без совокупного с ним средства связи, или может быть представлено похожее на лексический повтор средство связи – формы одного и того же слова, или встречается лексический повтор не как средство связи соседних предложений, или лексический повтор выступает не в начале предложения, а как бы «спрятан» внутри предложения и т.д.

Задание 3 (Стилистический анализ текстов различных функциональных разновидностей языка) в 2023 г. являлось заданием повышенного уровня сложности.

С учетом непредсказуемой множественности ответов (от двух до четырех правильных ответов) задание оценивалось исключительно по двоичной системе (1 балл или 0 баллов). При этом можно предположить, что тестируемые недобирали одну цифру в ответе или, наоборот, указывали лишнюю цифру. Однако детальный анализ «всеров» реальных ответов экзаменуемых продемонстрировал иное.

Рассматриваемое задание на уровне содержания вбирало в себя разнообразный лингвистический материал, в том числе материал других заданий ЕГЭ по русскому языку (например, заданий 22, 23, 25, 26). Для успешного выполнения этого задания от выпускников требовалось показать умения извлекать необходимую информацию из предложенного микротекста, использовать основные приемы информационной переработки письменного текста, верно определять средства выразительности на различных языковых уровнях (прежде всего лексическом, морфологическом и синтаксическом). Однако в 2023 г. все отмеченные умения проверялись под единым углом зрения – стилистическим. На экзамене предлагались тексты практически всех функциональных разновидностей языка, и важно было проанализировать текст с учетом его принадлежности к той или иной функциональной разновидности языка.

Практика включения задания 3 в урочную деятельность привела к тому, что оно постепенно входит в штатный режим, теряя признаки новизны. Вряд ли 2023 г. уже можно рассматривать как адаптационный период для задания 3. Это подтверждается хотя и незначительным, но все равно заметным повышением качества выполнения задания 3 в 2023 г. Экзаменуемые справились с лингвостилистическим анализом художественного и публицистического текстов гораздо лучше, чем научного и официально-делового текстов. Более успешной была идентификация заявленных тезисов, касающихся функционально-смысловых типов речи и логико-смысловых отношений в структуре микротекстов.

Тем не менее у экзаменуемых имеются выявленные дефициты в овладении основами функциональной стилистики русского языка. Так, при работе с предложенными микротекстами многие выпускники затруднялись изначально правильно определять стилевую принадлежность текста, что обрекало их на неуспешность выполнения задания в целом, поскольку приводило к неверному установлению стилеобразующих признаков, нахождению выразительных средств языка и проч. Зачастую, верно определив непростые языковые средства, выпускники допускали «глобальные» ошибки при определении функциональной разновидности языка, отсылка к которой могла прозвучать в любом тезисе и быть неоднократной.

Экзаменуемые нередко показывали незнание лингвистической терминологии, элементарных, сугубо школьных понятий, например: *отглагольная лексика, абстрактная лексика, канцеляризм, термин, книжная лексика, разговорная лексика, имя существительное в родительном падеже, неполное предложение, односоставное предложение.*

Действительно, мы имеем дело с трудным навыком, требующим удержания большого объема информации (как из долговременной, так и из кратковременной памяти), с чем не каждый справляется. С этой точки зрения успешное выполнение задания 3 предполагает непрерывную подготовку на протяжении всего времени изучения функциональной стилистики в школе, а это период с 5 по 11 класс.

Читали и анализировали макротексты экзаменуемые в 2023 г. очень хорошо. Во многом это обусловлено относительной содержательной прозрачностью и однозначностью понимания предложенных текстов. Среди авторов предложенных текстов в 2023 г. фигурировали как писатели, традиционно присутствующие в перечне авторов текстов, подбираемых для целей ЕГЭ по русскому языку (К.Г. Паустовский, М.М. Пришвин, В.М. Песков, В.П. Астафьев, Ю.М. Нагибин, Д.А. Гранин, Б.П. Екимов, В.А. Каверин и др.), так и новые авторы (В.И. Порудоминский, В.А. Чирков, А.Я. Бруштейн, И.А. Ефремов и др.).

Отметим ряд моментов, осложнивших выполнение заданий по макротексту в 2023 г.

Выполнение задания 22 (Текст как речевое произведение. Смысловая и композиционная целостность текста), как и в предыдущие годы, выявило неумение многих экзаменуемых видеть и понимать подтекст в предложенной информации (вне зависимости от стилевой принадлежности текста). В частности, работая с текстом Ю.М. Нагибина – воспоминанием рассказчика об отце, большая часть выпускников не смогла как неправильно идентифицировать следующий тезис: *«Отец рассказчика, будучи путешественником, пробуждал в своем сыне тягу к дальним странствиям»*. Чтобы понять суть ошибки, обратимся к первому абзацу исходного текста:

Не знаю, любил ли я отца в ранние годы своей жизни. Но отец возбуждал мое любопытство, будил фантазию. Каждое утро он исчезал куда-то и появлялся лишь под вечер. То, куда он исчезал, называлось службой. Эта его служба казалась мне воротами в огромный, захватывающий дух простор жизни. Отец был путешественником, который с každодневым, неиссякаемым бесстрашием исчезал в неведомом. И меня тянуло за ним...

И далее на протяжении всего текста автор неоднократно будет упоминать профессию отца, связанную, по-видимому, с военным делом. И только рассмотрение фразы *«Отец был путешественником...»* вне контекста дало основание выпускникам 2023 г. принять как верный указанный выше тезис.

Не менее показательный пример массовой псевдоинтерпретации связан с текстом М.С. Казиника об эксперименте, проведенном рассказчиком со студентами московского техникума. Многие экзаменуемые посчитали правильным следующий тезис: *«Музыка, которую учащиеся техникума услышали на встрече после концерта, существенно отличалась от той, которую исполнял Святослав Рихтер на концерте»*. И снова на помощь нам приходит непосредственно важный в смысловом отношении фрагмент исходного текста. Приведем его дословно:

А когда я начал играть вторую часть Тридцать второй сонаты Бетховена, то мгновенно почувствовал, что музыку и слушателей объединяет ток высочайшего напряжения. Затем мы создали полумрак: погасили свет и зажгли свечи. А потом в записи великого Святослава Рихтера слушали эту длиннейшую часть – музыку бетховенского прощания с миром. И произошло чудо.

...После окончания музыки ребята стали единогласно и вполне серьезно утверждать, что «тот дядька» этой музыки не играл. Тот просто стучал по клавишам.

Казалось, совсем нетрудно почувствовать авторскую иронию во фразе «вполне серьезно утверждать». Автор текста дает понять, что музыка, которую учащиеся техникума услышали на встрече после концерта, ничем не отличалась от той, которую исполнял Святослав Рихтер на концерте. Произведение Бетховена было и на концерте, и здесь, на встрече педагога с ребятами. Различие как раз не в музыке, а в восприятии этой музыки студентами техникума. Не поняв этой ключевой для текста мысли, невозможно понять и суть проведенного рассказчиком педагогического эксперимента.

С заданием 23 (Функционально-смысловые типы речи) в 2023 г. участники экзамена справились чуть лучше, хотя уровень выполнения этого задания по-прежнему ниже базового значения и составляет 53%. Задание требовало определить функционально-смысловый тип речи, представленный в указанном отрывке, а также определить характер связи между указанными предложениями, на основе сделанных выводов выбрать верные или ошибочные утверждения и указать их номера. Ответ представлял собой набор цифр.

Чаще всего затруднения при выполнении задания 23 возникали в результате недостаточного знания экзаменуемыми признаков того или иного типа речи, характера связи между предложениями в тексте. Наиболее типичными ошибками, как и в предыдущие годы, стали следующие: рассуждение определяется как повествование, пояснение и дополнение рассматриваются на уровне установления причинно-следственных связей и проч.

Обратимся к анализу развернутых ответов экзаменуемых (задание 27). Показательно, что большинство выпускников пишет развернутый ответ объемом свыше 150 слов. Однако очень важно понимать, за счет чего набирается нормативный объем, какие мысли, чувства, переживания, оценки выражаются и высказываются нашими выпускниками, а самое главное, какими языковыми средствами они это делают. Принятая критериальная система оценивания позволяет учесть все эти аспекты.

Тем не менее, исходя из данных, представленных на рис. 9, нельзя не обратить внимания на неровность линии результатов в блоке «Текст». В связи с этим специалисты отмечают своего рода раскоординацию результатов в части 1 и части 2 экзаменационной работы. Кроме того, совпадение точек на линиях, характеризующих уровень сформированности текстовых умений у различных групп экзаменуемых, означает утрату дифференцирующей способности ряда критериев оценки развернутого ответа. Особенно наглядно ослабление критериев оценивания развернутого ответа можно увидеть при сравнении содержательно пересекающихся элементов, например, при сравнении выполнения заданий 1, 25 и результатов оценивания по критерию К5 в развернутом ответе (табл. 2).

Таблица 2

Номер задания	Средний % выполнения
1	77
25	47
27, критерий К5	81

Напомним, что значимость задания 27 с развернутым ответом в структуре экзаменационной работы велика, так как именно это задание позволяет в достаточно полном объеме проверить и объективно оценить сформированность коммуникативной компетенции. И это даже при том, что задание 27 с течением многих лет в ряде позиций постепенно утратило дифференцирующую силу.

Высокие показатели по критериям К1 (Формулировка проблем исходного текста) и К3 (Отражение позиции автора по проблеме исходного текста) ежегодно прогнозируемы, так как трудно себе представить выпускника современной школы, который не научился за 11 лет обучения осуществлять базовые речемыслительные операции. На современном этапе обозначенные критерии скорее выполняют вспомогательно-организующую функцию, задают достаточно жесткий ход мысли в сочинении и не позволяют пишущему отклониться от темы, не дают ему возможности превратить коммуникативно единое сочинение-рассуждение («для себя и других») в свободное размышление эссеистического характера («только для себя»). Благодаря критериям К1 и К3 экзаменуемые в целом научены раскрывать тему сочинения и не подменять ее, необоснованно расширяя или сужая.

Не менее высокими в 2023 г. стали показатели по критерию К2 (Комментарий к проблеме исходного текста). По первоначальному замыслу увеличение балльности («стоимости») этого критерия было связано с тем, что комментарий может способствовать восприятию текста в единстве содержания и формы, а в конечном счете целостному анализу текста, или «сложно построенной мысли» (выражение Ю.М. Лотмана). Перед экзаменуемыми ставилась не совсем банальная задача – ориентируясь на ключевые («наводящие») слова текста, отобрать нужный текстовый материал и подвергнуть этот материал информационно-смысловой переработке сквозь призму сформулированной проблемы. Указание и анализ смысловой связи между примерами-иллюстрациями рассматривались как важнейшее «новообразование», призванное обеспечить одно из значимых содержательных наполнений реализуемой информационно-смысловой переработки.

Однако накопленный на данный момент экзаменационный опыт убеждает нас в том, что задачи комментария несколько переоценены, так как получаемые экзаменуемыми за комментарий баллы не в полной мере соответствуют прилагаемым со стороны экзаменуемых усилиям. Прочертить логику комментария, как правило, помогает сам исходный текст, именно он многое подсказывает и определяет. Тем самым задача участников экзамена зачастую сводится к тому, чтобы на некоторое время удержать в уме извлеченную информацию и в нужном месте включить ее в собственный текст, при этом, безусловно, уделив ей определенное внимание в своих рассуждениях.

Особенно наглядной недостаточная глубина информационно-смысловой переработки текста становится при внимательном разборе типичного со стороны экзаменуемых анализа смысловой связи между примерами-иллюстрациями. Многие выпускники и в 2023 г. пошли по пути наименьшего сопротивления, обратившись при анализе в основном к такой смысловой связи, как дополнение. Следование заранее заготовленному шаблону приводило к абсурдным фразам, например: *«Противопоставляя, автор дополняет...»*

Столь же формальный, поверхностный подход экзаменуемые порой демонстрируют при формулировании своего отношения к позиции автора по проблеме исходного текста (критерий К4). В экзаменационных сочинениях нередко отсутствует обоснование, в котором выпускники излагают действительно собственные мысли. В основном в работах заново рассказывается история, переданная автором исходного текста, но представленная как история из собственной жизни экзаменуемого.

Со всей очевидностью можно утверждать, что сочинение на ЕГЭ по русскому языку со временем приобрело некоторые черты трафарета, то есть набора устойчивых фраз, называемых речевыми клише. Иными словами, сочинение начало шаблонизироваться. С одной стороны, все понимают, что стандартные фразы являются своеобразной защитой экзаменуемого от неверного изложения. С другой стороны, шаблонизация речи рано или поздно приводит к шаблонизации мысли и в целом мышления человека, и в этом смысле она предстает куда более общественно опасным явлением. Неслучайно одной из самых распространенных ошибок по критерию К5 (Смысловая цельность, речевая связность и последовательность изложения) экспертами признается смысловая повтор. Это означает, что при написании сочинения многие выпускники не совершают глубоких мыслительных усилий, не развивают мысль, пишут несколько раз об одном и том же, но в разных формулировках.

В целом в 2023 г. выпускники были успешными в выполнении задач, которые обозначены в критериях К11 (Соблюдение этических норм) и К12 (Соблюдение фактологической точности). Очень редко встречались работы, в которых фиксировались проявления речевой агрессии, недоброжелательности, а также встречались высказывания, унижающие человеческое достоинство, выражающие высокомерное и циничное отношение к человеческой личности и человеческому обществу, резкие (грубые) и оскорбительные слова и выражения. Между тем отмечается некоторое снижение показателей по критерию К12. Экзаменуемые проявляют невнимательность в отношении исходного текста. Они допускают фактические ошибки, связанные с искажением прочитанной информации, не владеют в должной мере базовыми правилами цитирования и т.д.

Таким образом, к выявленным недостаткам творческих работ выпускников 2023 г. стоит отнести шаблонность речи, наличие смысловых повторов в тексте сочинения, поверхностную работу с первоисточником – исходным текстом.

На рис. 10 представлены результаты выполнения выпускниками 2023 г. задания 26 (Основные изобразительно-выразительные средства русского языка) и задания 27, критерий К6 (Точность и выразительность речи).

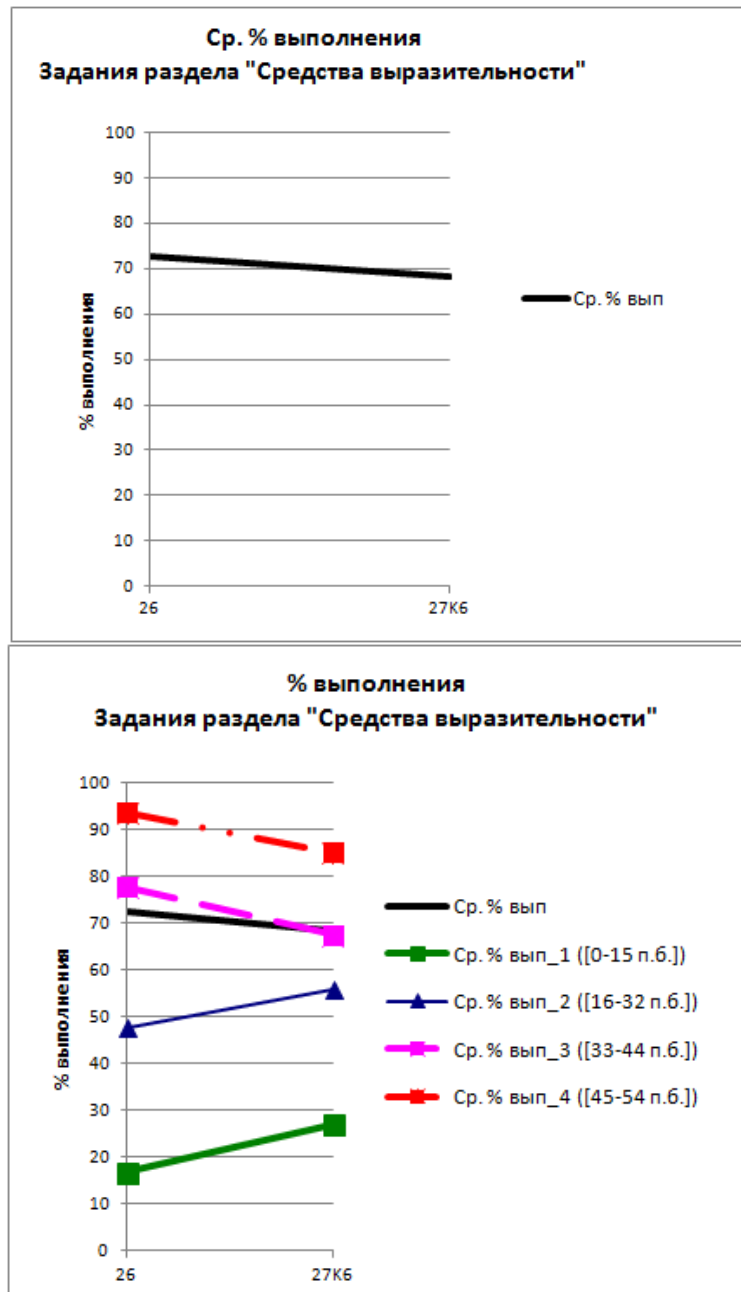


Рис. 10. Результаты выполнения заданий 26 и 27 (критерий К6)

По графику видно, что линия, фиксирующая средние результаты выполнения указанных заданий, в 2023 г. стала более выровненной, а это означает следующее: отмечается сильная корреляция (взаимозависимость) при выполнении задания 26 и при соблюдении критерия К6 в задании 27.

Выполняя задание 26 повышенного уровня сложности, экзаменуемые должны прочитать небольшой фрагмент текста аналитического характера. В нем содержится уже выполненный лингвостилистический анализ использованных в исходном макротексте изобразительно-выразительных средств, но имеются отдельные пропуски элементов. Задача экзаменуемых – на месте пробелов поставить цифры, соответствующие правильным ответам из предложенных в списке 9 терминов, которые называют то или иное понятие из области стилистических ресурсов языка – источников выразительности русской речи.

В 2023 г. выпускники успешно находили тропы (метафору и эпитет), лексические средства выразительности (фразеологизм, книжную лексику, разговорную и просторечную

лексику), синтаксические средства выразительности (ряды однородных членов предложения, вводные слова и конструкции, вопросительные и восклицательные предложения). При этом особенно много ошибочных ответов было в тех случаях, когда в тексте-рецензии анализировались функции таких приемов, как лексический повтор и противопоставление (антитеза). Трудности у экзаменуемых также возникали при выборе соответствующих терминов, называющих перенос признаков по смежности (метонимия), схожие и контрастные понятия (контекстные синонимы и антонимы), усиление признака в исходном макротексте (градация), расчленение (дробление) единой фразы на отдельные части (парцелляция).

Невысокие показатели по критерию К6 в задании 27 обусловлены прежде всего невысокими показателями по критерию К10 (Соблюдение речевых норм). Речь экзаменуемых в большинстве своем не отличается лексическим разнообразием и страдает речевыми повторами.

По результатам экзамена 2023 г. экзаменуемые, как и в предыдущие годы, могут быть разделены по уровню выполнения работы на четыре группы:

- группа 1 – экзаменуемые, не сумевшие достичь минимальной границы (0–15 первичных баллов, 0–34 тестовых балла);
- группа 2 – экзаменуемые с удовлетворительной подготовкой (16–32 первичных балла, 36–60 тестовых баллов);
- группа 3 – экзаменуемые с хорошей подготовкой (33–44 первичных балла, 61–79 тестовых баллов);
- группа 4 – наиболее подготовленные экзаменуемые (45–54 первичных балла, 81–100 тестовых баллов).

Данные о численности групп участников с разными уровнями подготовки приведены на рис. 3.

Успешность выполнения заданий экзаменационной работы разными группами экзаменуемых представлена на рис. 11 и 12.

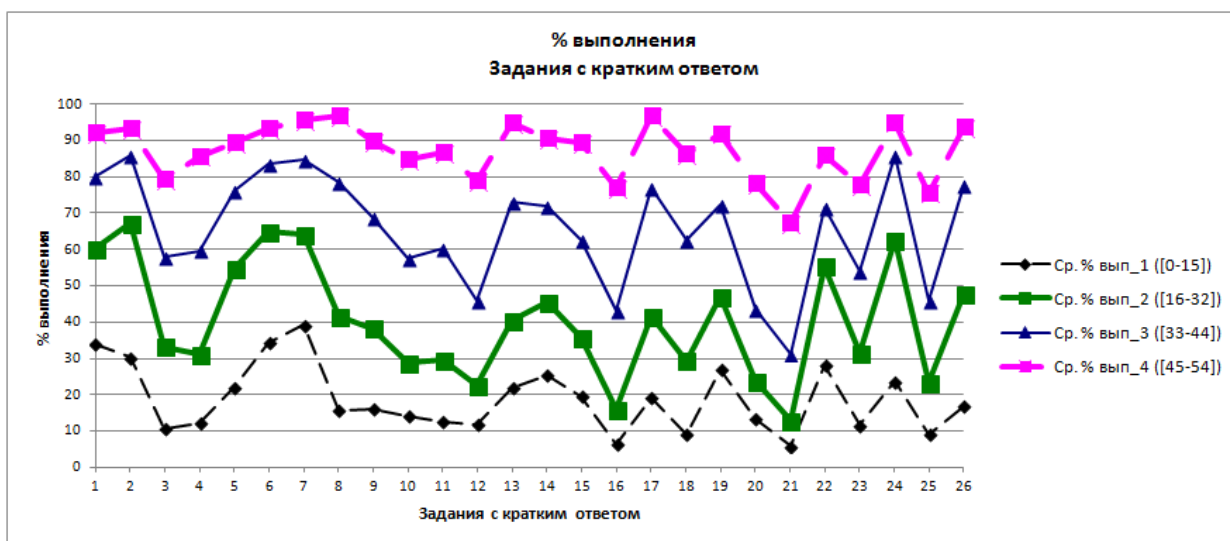


Рис. 11. Успешность выполнения заданий с кратким ответом разными группами экзаменуемых

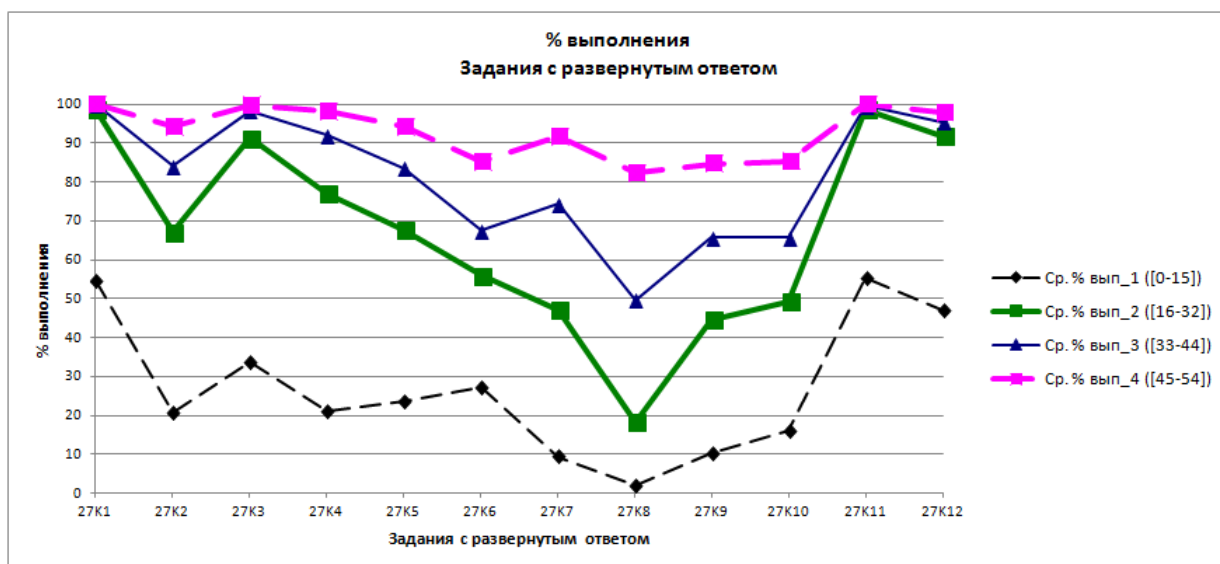


Рис. 12. Успешность выполнения задания с развернутым ответом разными группами экзаменуемых

При анализе данных отмечаются следующие тенденции.

1. В группе не преодолевших минимального балла экзаменуемые более или менее успешно выполнили только четыре задания с кратким ответом. Три задания относятся к области норм современного русского литературного языка: задание 7 (Морфологические нормы), задание 6 (Лексические нормы (употребление слов с учетом их лексической сочетаемости)) и задание 2 (Лексическое значение слова). Одно задание касается работы с текстом – это задание 1 (Логико-смысловые отношения между предложениями (фрагментами) текста). При этом участники экзамена из данной группы по средним показателям не смогли преодолеть 50%-ный рубеж ни по одному заданию ЕГЭ по русскому языку с кратким ответом.

Большинство экзаменуемых из данной категории, даже если приступало к выполнению задания 27 (с развернутым ответом), делало это на крайне низком уровне, что дает все основания утверждать: основные коммуникативные умения у выпускников из этой группы оказались несформированными, хотя анализ результатов 2023 г. показывает, что вырос нижний предел по всем содержательным критериям оценивания сочинения (критерии К1, К2, К3, К4, К5, К11 и К12). Более того, по критериям К1 и К11 экзаменуемыми даже был преодолен 50%-ный рубеж. В то же время никаких позитивных сдвигов для анализируемой группы экзаменуемых не наблюдается по критериям грамотности (К7, К8, К9, К10). Можно констатировать, что по этим критериям экзаменуемые совсем не справились с предложенным заданием.

2. В группе от минимального балла до 32 первичных баллов экзаменуемые практически не справились с заданиями повышенного уровня сложности, что логично и вполне объяснимо: заданием 3 (Стилистический анализ текстов различных функциональных разновидностей языка), заданием 21 (Пунктуационный анализ) и заданием 26 (Основные изобразительно-выразительные средства русского языка). Кроме того, трудными для выполнения экзаменуемыми анализируемой группы стали обновленные в 2023 г. или ранее задания: задание 4 (Орфоэпические нормы (постановка ударения)), задание 9 (Правописание гласных и согласных в корне слова), задание 16 (Знаки препинания в сложносочиненном предложении и простом предложении с однородными членами). Традиционно слабо экзаменуемыми данной категории выполняются следующие задания с кратким ответом: задание 8 (Синтаксические нормы), задания орфографической направленности 10–12, задания по пунктуации 18 и 20, задание 23 (Функционально-

смысловые типы речи) и задание 25 (Логико-смысловые отношения между предложениями (фрагментами) текста).

Таким образом, участники экзамена из данной группы продемонстрировали частичную сформированность языковой и в меньшей мере лингвистической компетенции. В целом им неплохо удалось справиться с заданиями, проверявшими отдельные (не комплексные) элементы содержания школьного языкового образования, включая даже орфографические и пунктуационные элементы. Стабильно удовлетворительный процент выполнения (выше 50%) у этой группы выпускников пришелся на следующие задания части 1 экзаменационной работы:

- задания 1 и 22 (работа с микро- и макротекстом);
- задания 2, 5–7 и 24 (лексические и морфологические нормы).

Экзаменуемые, получившие 16–32 первичных балла, показали частичную сформированность коммуникативной компетенции. Неполнота сформированных навыков хорошо видна на рис. 12: относительное совпадение по отдельным критериям (а именно содержательным критериям) с группами 3 и 4 и приближенность по другим критериям (а именно критериям грамотности) к группе 1. Выпускники из анализируемой группы действительно существенно превысили 50%-ный порог по критериям К1, К2 (показатель по этому критерию в 2023 г. почти на 10% выше показателя в 2022 г.), К3, К4, К11 и К12. Немногие экзаменуемые в полной мере продемонстрировали умение стройно и последовательно излагать материал, связывать композиционные части работы (критерий К5). Кроме того, по всем критериям грамотности экзаменуемые из данной группы получили невысокие баллы, особенно по критерию К8 (Соблюдение пунктуационных норм). Высок процент работ, отличавшихся бедностью словаря, однообразием грамматического строя и неуместным использованием средств выразительности (критерий К6).

3. В группе от 33 до 44 первичных баллов оказались экзаменуемые с хорошей подготовкой, они успешно решили большую часть заданий с кратким ответом. При этом они испытали трудности, выполняя следующие задания (средний процент выполнения ниже 50): задание 12 (Правописание личных окончаний глаголов и суффиксов причастий, деепричастий), задание 16 (Знаки препинания в сложносочиненном предложении и простом предложении с однородными членами), задание 20 (Знаки препинания в сложном предложении с разными видами связи между частями), задание 21 (Пунктуационный анализ) и задание 25 (Логико-смысловые отношения между предложениями (фрагментами) текста). Обращаем внимание на то, что фактор обновления некоторых заданий в 2023 г. оказал различное влияние на качество их выполнения в анализируемой категории экзаменуемых. Так, практически без изменений остались средние проценты выполнения заданий 2 (Лексическое значение слова) и 9 (Правописание гласных и согласных в корне слова). Однако в связи с реформатированием существенно ухудшилось качество выполнения задания 4 (Орфоэпические нормы (постановка ударения)). Важно отметить, что такие задания повышенного уровня сложности, как задание 3 (Стилистический анализ текстов различных функциональных разновидностей языка) и задание 26 (Основные изобразительно-выразительные средства русского языка), в 2023 г. были вполне посильными для ряда экзаменуемых из данной группы.

Выпускники продемонстрировали особенно высокий уровень выполнения следующих заданий экзаменационной работы:

- задания 1 и 22 (работа с микро- и макротекстом);
- задания 2, 5–8 и 24 (лексические, морфологические и синтаксические нормы);
- задания 13 и 14 (блок орфографии);
- заданий 17 и 19 (блок пунктуации).

К тем умениям, которые хорошо освоены выпускниками и выявлены при помощи заданий с кратким ответом, добавляются следующие коммуникативные умения (задание 27):

- понимание проблематики исходного текста и авторской позиции (критерии К1 и К3);
- свободное изложение своих мыслей в письменной форме (критерий К4);
- соблюдение норм построения текста: единство коммуникативного замысла; последовательность, связность, логичность, наличие правильного абзацного членения текста (критерий К5);
- этическая и фактологическая корректность изложения (критерии К11 и К12).

Однако экзаменуемые из этой группы по критерию К2 (Комментарий к проблеме исходного текста) обычно теряли 1 балл из-за формального подхода к анализу смысловой связи между примерами-иллюстрациями. По-прежнему экзаменуемые при написании сочинения испытывали трудности, связанные с соблюдением грамматических, речевых и особенно пунктуационных норм.

4. В группу от 45 до 54 первичных баллов вошли наиболее подготовленные экзаменуемые, которые продемонстрировали несомненные успехи в освоении норм современного русского литературного языка (задания 4–8), в овладении большей частью орфографических правил (почти все орфографические задания). Выпускники из данной группы лучше других участников выполнили пунктуационные задания и задания по тексту. Практически все экзаменуемые из этой группы на предельно высоком уровне справились с заданием 26 повышенного уровня сложности (Основные изобразительно-выразительные средства русского языка), хорошо выполнили и другие задания повышенного уровня сложности. При этом экзаменуемые несколько хуже (в сравнении с другими заданиями) справляются с заданием 12 (Правописание личных окончаний глаголов и суффиксов причастий, деепричастий), заданием 16 (Знаки препинания в сложносочиненном предложении и простом предложении с однородными членами), заданием 20 (Знаки препинания в сложном предложении с разными видами связи между частями), заданием 23 (Функционально-смысловые типы речи) и заданием 25 (Логико-смысловые отношения между предложениями (фрагментами) текста).

Экзаменуемые из анализируемой группы показали высокий уровень сформированности коммуникативной компетенции. Особенно хорошо удалось этим выпускникам продемонстрировать умение обосновывать свою точку зрения. В их работах эксперты обнаружили оригинальность выдвинутых положений и способов их аргументации, что проявилось, например, в композиционном оформлении созданных выпускниками текстов: тесной взаимосвязи тезисов и системы их доказательств, мастерском использовании несобственно-прямой речи, приема внутреннего монолога, риторических вопросов, восклицаний и обращений, именительного темы и т.д. Ошибки выпускников из описываемой группы при выполнении задания части 2 экзаменационной работы в основном связаны с нарушением пунктуационных, грамматических и речевых норм.

Анализ результатов выполнения политомических заданий показал, что экзаменуемые из **группы 1** в отдельных случаях могут лишь частично выполнить поставленные перед ними задачи (рис. 13).

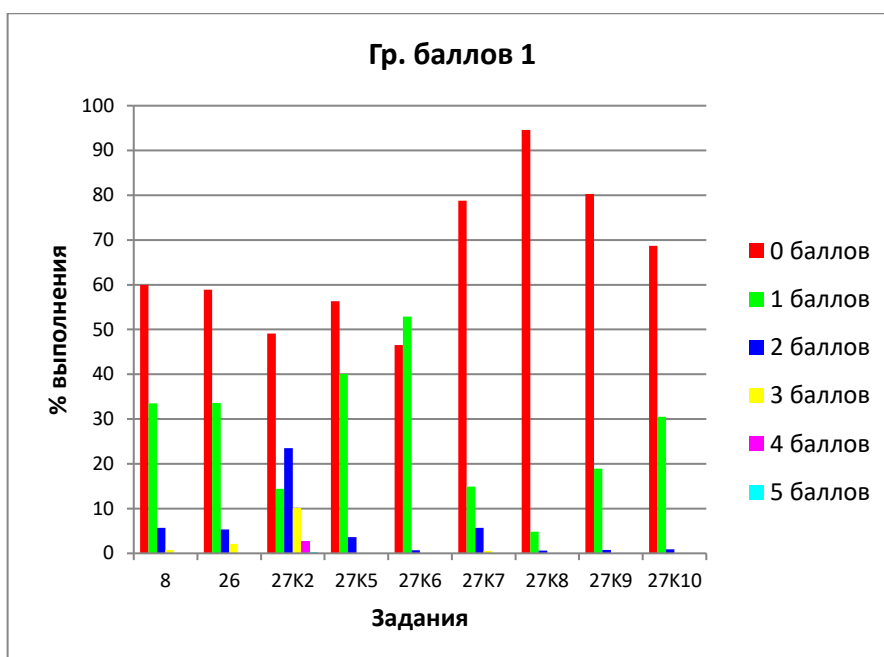


Рис. 13. Результаты выполнения политомических заданий участниками экзамена из группы 1

Так, за задание 8 (Синтаксические нормы) и задание 26 (Основные изобразительно-выразительные средства русского языка) практически никто из группы 1 участников не получил максимальные 3 балла. При этом большинство экзаменуемых (около 60% выпускников, что превышает показатель 2022 г.) за указанные задания получило 0 баллов. Справедливость выставленных баллов за задания с кратким ответом подтверждается картиной политомии, представленной по критериям оценивания сочинения. Различие заключается лишь в том, что развернутый ответ именно для экзаменуемых из группы 1 дает более объективное представление о сформированности грамматических норм и владении изобразительно-выразительным богатством русского языка.

Выполнение политомических заданий участниками экзамена из **группы 2** показывает некоторые изменения по сравнению с 2022 г. (рис. 14).

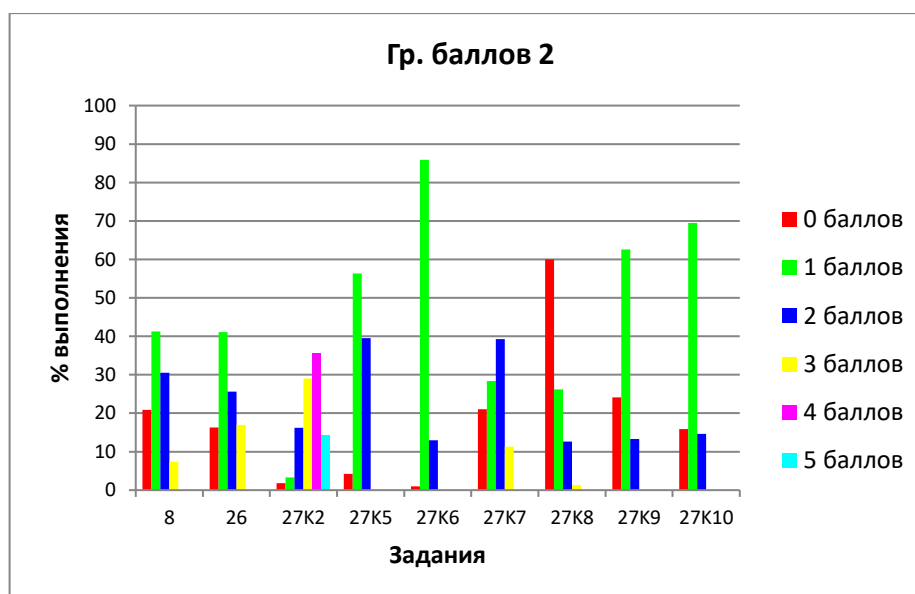


Рис. 14. Результаты выполнения политомических заданий участниками экзамена из группы 2

По сравнению с результатами 2022 г. наблюдается при условии сохранения числа экзаменуемых, получивших 0 баллов, увеличение числа выпускников, получивших 1 балл за выполнение задания 8 (Синтаксические нормы) и задания 26 (Основные изобразительно-выразительные средства русского языка). Это объясняется изменением в подходах к оцениванию данных политомических заданий в 2023 г. – уменьшением с 5 до 3 максимального первичного балла. Одновременно с этим специалистами зафиксированы снижение числа экзаменуемых из группы 2, получивших за комментарий проблемы исходного текста (критерий К2) максимальные 5 баллов, и пополнение числа экзаменуемых из группы 2, получивших по данному критерию 4 балла и 3 балла. В то же время 0 баллов и 1 балл по критерию К2 по-прежнему являлись скорее исключением для экзаменуемых из группы 2.

Выполнение политомических заданий участниками экзамена из **группы 3** представлено на рис. 15.

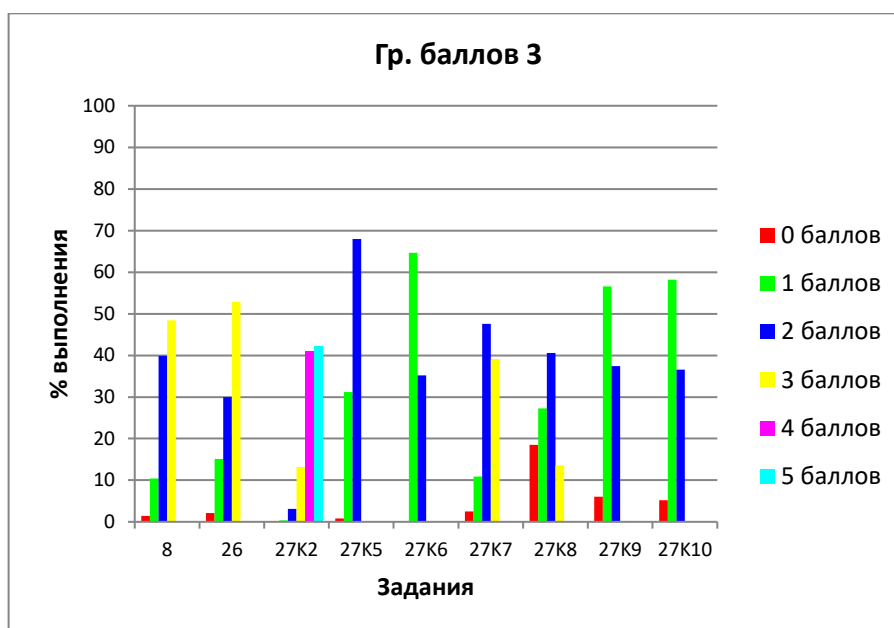


Рис. 15. Результаты выполнения политомических заданий участниками экзамена из группы 3

Если для группы 2 экзаменуемых такие баллы, как 0 и 1, были исключительными случаями только для критерия К2, то в группе 3 указанные баллы стали почти «нерабочими» как для критерия К2, так и для политомических заданий 8 и 26. Отметим также, что заметных изменений в получении максимальных баллов у экзаменуемых из группы 3 по сравнению с прошлым годом не наблюдается.

Результаты экзаменуемых из **группы 4** (рис. 16) по сравнению с 2022 г. практически не претерпели изменений.

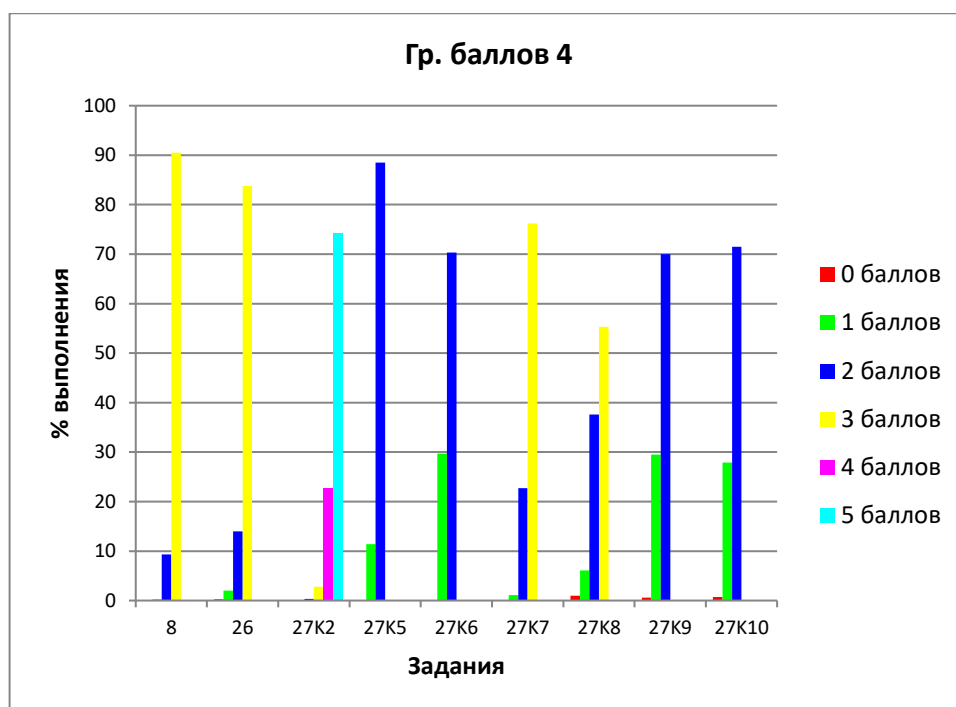


Рис. 16. Результаты выполнения политомических заданий участниками экзамена из группы 4

Все выявленные в ходе ЕГЭ по русскому языку в 2023 г. **сложные задания** с точки зрения типичных ошибок и их возможных причин можно разделить на четыре группы.

1. Группа заданий, сложность выполнения которых была связана с изменением формата заданий или обновлением используемого в них языкового материала.

Задание 4 (Орфоэпические нормы (постановка ударения)) стало в 2023 г. ярким примером верного направления изменения формата заданий в ЕГЭ по русскому языку, поскольку благодаря нововведениям (обновлению «Орфоэпического словаря», переформулировке задания 4, множественному цифровому выбору ответов и проч.) была усилена дифференцирующая способность важного с точки зрения проверки уровня освоения норм современного русского литературного языка элемента экзаменационной работы. Данные изменения позволяют говорить о функционировании механизмов перехода одной методической сущности в другую: целей обучения русскому языку в требования диагностики и контроля. Это задание стало более точно, а значит, объективно отражать истинный уровень владения выпускниками орфоэпическими нормами. Думается, на следующий учебный год столь резкого снижения среднего процента выполнения задания уже не будет, при этом посредством задания 4 сохранится и будет поддерживаться достаточный уровень объективности отражения знаний экзаменуемых.

В связи с тем, что в задании 18 (Знаки препинания в предложении со словами и конструкциями, грамматически не связанными с членами предложения) в 2023 г., кроме собственно прозаических и стихотворных текстов, разработчиками активно использовались тексты-диалоги, взятые в том числе из драматических произведений, качество его выполнения несколько понизилось. Основная причина – отсутствие у экзаменуемых привычки работать с такими текстами, прежде всего работать в смысловом отношении. Именно неверное понимание смысла подобных текстов привело к дезориентации в грамматико-пунктуационном плане.

Расширение языкового материала переводит задания на знание предметной области в задания класса учебно-практических задач, что позволяет оценить уровень владения

системой универсальных учебных действий: регулятивных, коммуникативных и познавательных. На уровне контроля данный аспект является ключевым для понимания валидности измерителя (конструктивной, содержательной, прогностической).

2. Группа заданий, сложность выполнения которых определялась незнанием экзаменуемыми правил в полном объеме и/или неспособностью верно применить их на практике.

Задание 16 (Знаки препинания в сложносочиненном предложении и простом предложении с однородными членами) по-прежнему остается в зоне риска (средний процент выполнения в 2023 г. составил всего 44%), несмотря на давность внесенных в него изменений и принятые меры по дополнительному изучению таких тем школьного курса русского языка, как «Общий второстепенный член в сложносочиненном предложении», «Однородные и неоднородные определения» и др.

Задание 20 (Знаки препинания в сложном предложении с разными видами связи между частями) традиционно выполняется на невысоком уровне. Основные причины – имеющиеся у экзаменуемых трудности применения пунктуационных правил в конкретном контексте, неспособность выпускников осуществлять правильный перенос ранее обретенных навыков в новую речевую ситуацию.

Задание 27, критерий К8 (Соблюдение пунктуационных норм) отражает слабое владение участниками экзамена пунктуационными правилами русского языка на уровне собственного речевого высказывания. Как известно, сформированность практических пунктуационных навыков намного отстает от сформированности практических орфографических навыков, причем данный разрыв с годами не сокращается, а только увеличивается. Правда, следует отметить, что такое увеличение имеет незначительный характер и происходит прежде всего за счет повышения уровня орфографической культуры выпускников.

3. Группа заданий, сложность выполнения которых заключалась в комплексном, обобщающем характере необходимых для их выполнения знаний и интеллектуальных действий.

Задание 10 (Правописание гласных и согласных в приставке слова. Употребление Ъ и Ь. Буквы И, Ы после приставок), задание 11 (Правописание гласных и согласных в суффиксах слов разных частей речи (кроме суффиксов причастий, деепричастий)) и особенно задание 12 (Правописание личных окончаний глаголов и суффиксов причастий, деепричастий) имеют невысокие проценты выполнения, так как каждое из них содержит комплекс орфографических правил, которые изучаются в разные периоды школьного филологического образования и требуют постоянного закрепления, а на этапе среднего общего образования – качественного обобщения и систематизации. Стоит отметить и недостаточность знаний экзаменуемых по смежным с орфографией явлениям – морфологии и морфемике, словообразованию и формообразованию.

То же самое касается единственного правописного задания, получившего в 2023 г. в силу своего комплексно-обобщающего характера статус задания повышенного уровня сложности, – задания 21 (Пунктуационный анализ). К сожалению, мы вынуждены констатировать отсутствие положительных сдвигов в качестве выполнения отмеченного задания. Основная причина такого положения дел видится в том, что на этапе основного общего образования главный крен в обучении русскому языку сделан на морфологии и орфографии, а значит, синтаксис и пунктуация, находясь на вторых ролях, остаются освоенными обучающимися не в достаточной мере. Так, недостаточное внимание уделяется изучению программного материала в 9 классе (изучение синтаксиса сложного предложения) вследствие стремления учителей подготовить школьников к ОГЭ. Поэтому на этапе старшей школы, когда надо было бы осуществлять не столь трудоемкие операции обобщения и систематизации учебного материала, учителям русского языка приходится

многое как будто заново изучать или проводить со школьниками глубокое (углубленное) повторение ранее изученного.

4. Группа заданий, сложность выполнения которых заключалась в недостаточном уровне сформированности читательской грамотности школьников.

Задание 23 (Функционально-смысловые типы речи) и задание 25 (Логико-смысловые отношения между предложениями (фрагментами) текста) выполняются экзаменуемыми на низком уровне. Во-первых, это задания, решения по которым заранее невозможно точно спрогнозировать, поскольку все определяет содержание исходного текста, требующего вдумчивого и медленного прочтения. Во-вторых, перед нами задания, в которых как бы совмещены три плоскости: плоскость лингвистики, плоскость семантики (значения и смысла) и плоскость логики (смысловых отношений между текстовыми элементами). При этом в названных заданиях нелингвистические компоненты преобладают, и именно эти задания устанавливают связь изучения языка с мировоззрением человека, его познавательной активностью. Таким образом, истинную причину низких результатов по заданиям 23 и 25 следует искать в общем интеллектуальном (мыслительном) развитии выпускников. Теоретическая база для этих заданий как раз не очень обширна. Задания привлекательны не широтой охвата языкового материала, а глубиной проникновения в картину мира автора исходного текста, качеством отслеживания всех смысловых переходов в движении авторской мысли.

По результатам анализа выполнения заданий ЕГЭ 2023 г. по русскому языку дадим следующие рекомендации учителям русского языка:

- продолжить применять современные технологии, приемы и средства в обучении орфографии и пунктуации: дидактические игры; целевые или комплексные орфографические разминки (особенно с использованием «парных» орфографических случаев: *вдаль – в даль моря; нехарактерный для меня – не характеризующий меня; деревянный – серебряный, ветреный – безветренный* и т.д.); цифровые пунктуационные диктанты; модели (схемы), наглядно отражающие структуру предложения, и проч.;

- продолжить расширять дидактический материал по предмету, в частности применительно к пунктуационным заданиям 16 (Знаки препинания в сложносочиненном предложении и простом предложении с однородными членами) и 19 (Знаки препинания в сложноподчиненном предложении); подробно разбирать на учебных занятиях со старшеклассниками примеры как стихотворных текстов, так и текстов-диалогов, использование которых впервые было апробировано в 2023 г. в задании 18 (Знаки препинания в предложении со словами и конструкциями, грамматически не связанными с членами предложения); кроме того, необходимо продолжить активно использовать в процессе пунктуационного анализа предложения, одновременно осложненные, например, обособленными определениями, обособленными обстоятельствами и однородными членами;

- продолжить на уроках русского языка организовывать систематическое обобщающее повторение, а также углубление и расширение знаний обучающихся по ранее изученным темам и разделам школьного курса русского языка; важно при этом последовательно выстраивать подготовку не «по заданиям» или «частям» ЕГЭ, а по темам и разделам реально функционирующей школьной программы по русскому языку;

- продолжить анализировать значение слова в контексте, в том числе используя ресурсы лингвокультурологии: задания 2 (Лексическое значение слова), 5 (Лексические нормы (употребление паронимов)), 6 (Лексические нормы (употребление слов с учетом их лексической сочетаемости)) и 24 (Лексическое значение слова. Синонимы. Антонимы. Фразеологизмы. Группы слов по употреблению).

Необходимо предусмотреть обязательное включение в структуру уроков заданий на формирование навыков работы со словарями (толковым, орфографическим, фразеологическим, словообразовательным и др.), а также заданий, направленных на привычку внимательно вчитываться в любой текст, стараясь понять в нем не только общий смысл, но и смысл каждого слова. Такая работа будет способствовать предупреждению ошибок различного рода, а также повышению мотивации к изучению русского языка, сохранению познавательного интереса.

В целом результаты ЕГЭ по русскому языку по-прежнему убеждают в необходимости использования в работе функционально-семантического подхода к изучению русского языка и его законов. Данный подход предполагает рассмотрение языкового знака через формулу: значение – форма – функция;

- продолжить прилагать методические усилия для того, чтобы научить школьников без труда, уверенно различать сигналы функциональных разновидностей языка, правильно опознавать средства речевой выразительности: задания 3 (Стилистический анализ текстов различных функциональных разновидностей языка) и 26 (Основные изобразительно-выразительные средства русского языка);

- продолжить работать над развитием коммуникативных компетенций школьников, формировать умения понимать и анализировать опорный текст, создавать собственное письменное высказывание на основе прочитанного текста, грамотно формулировать суждение и аргументировать его: задания 22 (Текст как речевое произведение. Смысловая и композиционная целостность текста) и 27 (Информационно-смысловая переработка текста. Сочинение).

Современной, эффективной, научно обоснованной признается в том числе коммуникативная методика формирования правописных умений, в основе которой лежит взаимосвязанное обучение языку и речи. Ученые доказали, что практическая грамотность формируется в тесной взаимосвязи с общекультурным развитием человека, при вовлечении его во все виды речевой деятельности и социокультурной практики.

На каждом уроке учитель русского языка должен неукоснительно соблюдать принцип текстоориентированного обучения русскому языку, проводя работу по развитию устной и письменной монологической речи обучающихся. Текстоориентированное обучение позволяет не только включать задания на анализ, сопоставление, обобщение, классификацию, интерпретацию языкового материала в контексте его использования в определенной речевой ситуации, но и формировать коммуникативные метапредметные результаты на основе комплексного обучения всем видам речевой деятельности: аудированию, чтению, говорению и письму.

Для реализации принципа текстоцентризма целесообразно на регулярной основе осуществлять комплексный анализ текста, используя формы работы с текстом в направлении от текста к языковому факту и от языкового факта к тексту⁴. Таким образом, текст должен, с одной стороны, предоставить необходимый языковой (фактический, предметный) материал для освоения программного курса русского языка, а с другой – стать стимулом для обсуждения различных проблем, создать коммуникативно-ориентированную ситуацию для того, чтобы обучающиеся смогли вступить в диалог в широком смысле слова, проявить свою языковую личность в полной мере⁵;

- нужно продолжить широко применять дифференцированный подход в обучении русскому языку с учетом статистико-аналитической картины ЕГЭ в 2023 г.

⁴ См.: Дейкина А.Д. Обучение и воспитание на уроках русского языка. – М., 1990.

⁵ См.: Дошинский Р.А. Использование коммуникативно-ориентированного текста в языковом образовании // Языковое образование: традиции и инновации. Материалы Международной научно-практической конференции. – Елец: Елецкий государственный университет им. И.А. Бунина, 2013. – С. 51–58.

В частности, в работе с категорией обучающихся, имеющих уровень подготовки ниже порогового, особое внимание нужно обратить на формирование и совершенствование умений, необходимых для выполнения следующих заданий: 1 (Логико-смысловые отношения между предложениями (фрагментами) текста), 2 (Лексическое значение слова), 6 (Лексические нормы (употребление слов с учетом их лексической сочетаемости)), 7 (Морфологические нормы), 19 (Знаки препинания в сложноподчиненном предложении), 22 (Текст как речевое произведение. Смысловая и композиционная целостность текста), 24 (Лексическое значение слова. Синонимы. Антонимы. Фразеологизмы. Группы слов по употреблению), 27, критерий К1 (Формулировка проблем исходного текста), 27, критерий К3 (Отражение позиции автора по проблеме исходного текста), 27, критерий К11 (Соблюдение этических норм) и 27, критерий К12 (Соблюдение фактологической точности).

В работе с категорией обучающихся, имеющих низкий уровень подготовки, особое внимание нужно обратить на формирование и совершенствование умений, необходимых для выполнения следующих заданий: 5 (Лексические нормы (употребление паронимов)), 8 (Синтаксические нормы), 9 (Правописание гласных и согласных в корне слова), 13 (Слитное и раздельное написание НЕ (НИ) со словами разных частей речи), 14 (Слитное, дефисное и раздельное написание слов разных частей речи (имена существительные, имена прилагательные, местоимения, наречия, служебные части речи)), 17 (Знаки препинания в предложении с обособленными членами), 26 (Основные изобразительно-выразительные средства русского языка), 27, критерий К2 (Комментарий к проблеме исходного текста), 27, критерий К4 (Отношение к позиции автора по проблеме исходного текста), 27, критерий К5 (Смысловая цельность, речевая связность и последовательность изложения).

В работе с категорией обучающихся, имеющих средний уровень подготовки, особое внимание нужно обратить на формирование и совершенствование умений, необходимых для выполнения следующих заданий: 4 (Орфоэпические нормы (постановка ударения)), 10 (Правописание гласных и согласных в приставке слова. Употребление Ъ и Ь. Буквы И, Ы после приставок), 11 (Правописание гласных и согласных в суффиксах слов разных частей речи (кроме суффиксов причастий, деепричастий)), 18 (Знаки препинания в предложении со словами и конструкциями, грамматически не связанными с членами предложения), 20 (Знаки препинания в сложном предложении с разными видами связи между частями), 23 (Функционально-смысловые типы речи), 27, критерий К6 (Точность и выразительность речи), 27, критерий К9 (Соблюдение грамматических норм), 27, критерий К10 (Соблюдение речевых норм).

Наконец, в работе с категорией обучающихся, имеющих отличную подготовку, рекомендуется особое внимание уделить заданиям повышенного уровня сложности, а также базовым заданиям, требующим комплексных знаний и умений. К таким заданиям можно отнести следующие: 3 (Стилистический анализ текстов различных функциональных разновидностей языка), 12 (Правописание личных окончаний глаголов и суффиксов причастий, деепричастий), 16 (Знаки препинания в сложносочиненном предложении и простом предложении с однородными членами), 21 (Пунктуационный анализ), 25 (Логико-смысловые отношения между предложениями (фрагментами) текста), 27, критерий К8 (Соблюдение пунктуационных норм);

- необходимо исключить из арсенала педагогических средств практику освоения орфоэпических норм современного русского литературного языка через разовое предъявление общего списка слов, требующих запоминания места постановки ударения (задание 4).

Сам по себе предъявленный список еще не побуждает обучающихся к запоминанию. В деле освоения орфоэпических норм скорее требуется ежеурочная работа в виде пятиминуток, на которых в игровой форме с помощью известных мнемонических приемов-рифмовок повторяются и закрепляются правила произношения действительно трудных

слов. В старших классах на этапе обобщения изученного интересным и полезным может оказаться знакомство с тенденциями в постановке ударения в словах;

- в процессе отработки задания 7 (Морфологические нормы) следует обратить особое внимание на имена существительные, которые в родительном падеже множественного числа оканчиваются на *-ель*: *вафель, туфель, цапель, петель, кровель, сабель, капель* и др.;

- в процессе отработки задания 8 (Синтаксические нормы) рекомендуется на уроках чаще предлагать для анализа конструкции, имеющие вариативность возможных ошибок в пределах одной обобщенной ошибки.

В частности, это относится к предложениям с неверно употребленным причастным оборотом, с неверно употребленными однородными членами, с нарушением связи между подлежащим и сказуемым. Принципиально важным моментом в работе над заданием 8 является формирование у обучающихся навыка быстро анализировать синтаксическую структуру тех предложений, которые представлены в задании. Можно сказать, что задание 8, хотя и связано с культурой речи и ее нормативным аспектом, имеет прочную синтаксическую основу. Кроме того, освоение синтаксических норм должно проходить не только в режиме пассивной работы обучающихся, но и в режиме выполнения ими творческих (в той или иной степени) упражнений, например заданий на конструирование предложений заданной грамматической структуры и последующих заданий на оценку сконструированных предложений с точки зрения соблюдения в них грамматических норм;

- в процессе отработки задания 6 (Лексические нормы (употребление слов с учетом их лексической сочетаемости)), а также в процессе предупреждения речевых ошибок (нарушения лексической сочетаемости) в сочинении настоятельно рекомендуется исходить из тех лингвистических источников, которые указаны в кодификаторе ЕГЭ по русскому языку 2024 г.⁶;

Прежде всего обращаем внимание на «Словарь сочетаемости слов русского языка» под ред. П.Н. Денисова, В.В. Морковкина (3-е изд., испр. – М., 2002). Расширенную электронную версию словаря данного типа можно также найти в свободном доступе в Интернете⁷.

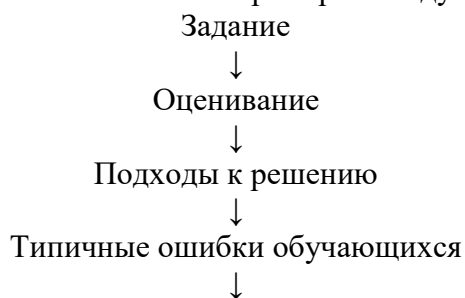
Без сомнения, важна роль создаваемых в частном порядке учителями русского языка разнообразных словников, касающихся задания 6 (списки частотных плеоназмов и контаминаций) и задания 24 (списки частотных фразеологизмов). Но следует предупредить: заучивать подобные списки бессмысленно, как бессмысленно просто заучивать паронимические пары из «Словарика паронимов». Более того, заучив, например, 20 якобы постоянно используемых на ЕГЭ фразеологизмов, экзаменуемый абсолютно не застрахован от ситуации, когда на экзамене ему будет предложен совсем другой фразеологизм. Важны понимание самого явления устойчивых сочетаний слов и определенный культурный багаж, начитанность выпускника;

- с учетом того, что правописная культура современных выпускников оставляет желать лучшего, а недостаточно высокий уровень правописной грамотности экзаменуемых проявляется как при выполнении ими орфографических и пунктуационных блоков заданий с кратким ответом, так и при работе над сочинением-рассуждением (безошибочностью написаний отличаются немногие работы экзаменуемых), рекомендуется принять ряд мер по повышению практической грамотности обучающихся, а именно:

⁶ См.: Кодификатор проверяемых требований к результатам освоения основной образовательной программы среднего общего образования и элементов содержания для проведения единого государственного экзамена по русскому языку // <<https://fipi.ru/ege/demoversii-spezifikacii-kodifikatory>>.

⁷ См.: Сайт «Картаслов» // <<https://kartaslov.ru>>.

- разработать методические чек-листы по выполнению орфографического и пунктуационного блоков заданий ЕГЭ по русскому языку с кратким ответом; структура каждого чек-листа может быть примерно следующей.



Меры по повышению качества выполнения задания

- использовать проектно-исследовательские технологии в целях обогащения словарного запаса старшекласников в процессе подготовки к решению орфографических заданий ЕГЭ по русскому языку⁸; конечным продуктом предлагаемых проектов являются фрагменты учебных толково-этимологических словарей, составленных на материале «ошибкоопасных» слов, активно использующихся в заданиях ЕГЭ по русскому языку (*полемический, спартакиада, загромождать, укротитель, старожил, честолубие, благословить, зачинатель, трущоба* (задание 9); *праязык, иссиня-зеленый, ниспослать, ниспровергнуть, низвергнуть, пресветлый, преуспеть, преломление, престарелый, превратно, приверженец, въявь, въедливый, въюга, рьяный, фельетон, портьера, сызмала, обындевть* (задание 10); *податливый, гуттаперчевый, притчевый, фланелевый, платяной, кумачовый, изразцовый, выкорчевывать, потчевать* (задание 11); *неприемлемый, неотъемлемый, незыблемый, брезжущий* (задание 12));
- ввиду того, что пунктуационные темы в 2023 г., как и в прошлые годы, оказались усвоенными экзаменуемыми несколько хуже, чем орфографические (основная причина – применение в пунктуации более разветвленного, многоступенчатого алгоритма языковых операций), необходимо усилить изучение пунктуации на основе навыков осмысленного чтения;
- при обучении написанию сочинения целесообразно развивать умение школьников и особенно старшекласников перечитывать уже написанное, правильно и понятно для адресата вносить правки в текст собственной работы (например, для некоторых выпускников иногда является открытием такой способ дополнения текста своего сочинения, как сноска);
 - задание 21 (Пунктуационный анализ) рекомендуется включать в работу прежде всего с высокомотивированными школьниками, поскольку оно требует систематизации и обобщения большого объема правил и сведений из области синтаксиса; на этапе старшей школы полезным будет при обобщении и систематизации информации по разделу «Синтаксис и пунктуация» использовать модульный подход в обучении, дающий возможность применять схемы, таблицы и запоминать учебный материал блоками;
 - изучая изобразительно-выразительные средства русского языка (задание 26), нужно обратить внимание на моменты различения ряда терминов: градация (усиление признака в тексте) принимается за ряд однородных членов предложения; метафора (свободный перенос признаков с одного субъекта на другой) не отличается от фразеологизма; языковые и контекстные антонимы (контрастные в данном тексте понятия) принимаются за антитезу и т.д.;

⁸ См.: Русских А.Г. Проектная технология в обучении русскому языку как способ обогащения словарного запаса // Русская филология и национальная культура. – 2023. – № 1. – С. 52–61.

- поскольку в ЕГЭ по русскому языку все более заметной становится тенденция лучшего выполнения заданий на основе микротекста, чем заданий на основе макротекста, рекомендуется на уроках русского языка уделить одинаково повышенное внимание подбору и анализу как микротекстов, так и макротекстов; при этом методическая система работы с текстом того или иного формата и объема должна в обязательном порядке предусматривать развитие у обучающихся навыков смыслового чтения, что предполагает читательское погружение в произведение, проникновение в авторский подтекст, интерпретацию информации, переданную различными языковыми средствами.

При выполнении задания 22 (Текст как речевое произведение. Смысловая и композиционная целостность текста) рекомендуется осуществлять поуровневую информационно-смысловую обработку текста большого объема: пласт фактической информации, пласт подтекстовой информации и пласт концептуальной информации⁹. Все это должно выражаться в соответствующим образом сформулированных вопросах учителя, обращенных к обучающимся. При постижении школьниками смысла написанного необходимо быть особенно внимательными к предлагаемому контексту. Следует помнить: отдельные слова, конструкции, утверждения героев произведения или его автора можно понять только в контексте, узком и широком.

Учителям-словесникам при организации работы с текстом рекомендуется в большей мере учитывать явления переходности в функциональной стилистике (задание 3 (Стилистический анализ текстов различных функциональных разновидностей языка)), а также явления переходности одного функционально-смыслового типа речи в другой на уровне одного и того же текста (задание 23 (Функционально-смысловые типы речи)). Заметим, что явления переходности с точки зрения функционально-смысловых типов речи, как правило, связаны со спецификой представленных в тексте функциональных разновидностей языка. Следует предложить школьникам более реалистичную (не теоретизированную) картину функционирования различных типов речи в текстах разных стилей русского языка. Это именно тот случай, когда любой свод правил (признаков) не дает большого эффекта в обучении, поскольку требуется насыщенная практическая работа с аутентичными текстами, в которых все подчиняется авторскому замыслу (авторскому целеполаганию, интенции), в том числе выбор типа речи и обращение к той или иной функциональной разновидности языка;

- при обучении написанию сочинения-рассуждения необходимо усилить смысловое наполнение таких частей творческой работы, как комментарий проблемы и обоснование собственного мнения.

Говоря о комментарии проблемы, важно понимать, что речь идет не о количественном использовании цитат, а именно о своеобразной аргументации (подтверждении наличия сформулированной проблемы в исходном тексте). Обратимся к общей рекомендации, данной казанскими специалистами обучающимся: «Привлекаемый текст должен служить наглядной иллюстрацией сформулированной мысли, а не выполнять функцию "цитатных заплаток". Не думайте, что приведенный вами заковыченный фрагмент сам говорит за себя и вам ничего добавлять уже не нужно. В данном случае алгоритм действий может быть такой: высказываете какое-то наблюдение или формулируете тезис, подтверждаете сказанное цитатой, а затем даете краткий комментарий к цитируемому фрагменту, поясняя авторскую мысль, акцентируя внимание на отдельных словах, на средствах художественной выразительности и т.п.»¹⁰.

⁹ См.: Гальперин И.Р. Текст как объект лингвистического исследования. – 4-е изд., стер. – М.: УРСС: КомКнига, 2006.

¹⁰ См.: Читаем современную русскую прозу: Учебное пособие для подготовки к ЕГЭ по литературе, олимпиаде по литературе и итоговому сочинению / авт.-сост.: Т.Г. Прохорова, Т.В. Сорокина; науч. ред. Н.Г. Махинина. – Казань: Отечество, 2022. – С. 570.

Что касается обоснования собственного мнения, то рекомендуется шире и глубже на уроках русского языка использовать опыт школьников при изучении других предметов, причем не только предметов филологического цикла. По сложившейся традиции учителя русского языка обособлены от других предметных областей, обучают как бы автономно, недостаточно реализуя межпредметные связи, не координируя работу с учебными программами по другим предметным направлениям. Поэтому неудивительно, что при обосновании собственного мнения экзаменуемые зачастую приводят очень примитивные примеры. Более того, учителя русского языка, как правило, преподают в школе и литературу. При этом на уроках литературы изучаются не только тексты художественных произведений, но и тексты с биографиями писателей, тексты литературно-критических статей и др. Однако свободного использования данного материала в экзаменационных сочинениях эксперты почти не обнаруживают.

В связи с этим целесообразно вернуться к известной практике так называемого частичного переноса текстов с уроков литературы на уроки русского языка, их как бы двойного, а может быть, и тройного прочтения¹¹. Предполагается, что это поможет сфокусировать внимание будущих выпускников на возможных линиях аргументации со ссылками на изученные источники. Подобная методика призвана повысить значимость литературных текстов для развернутых экзаменационных ответов. Эти тексты могут анализироваться на уроках русского языка с точки зрения языковых особенностей, использоваться как материал для осложненного списывания, диктанта, изложения или даже сочинения.

Все основные характеристики экзаменационной работы в КИМ ЕГЭ 2024 г. предполагается сохранить. Вместе с тем в экзаменационную модель планируется внести некоторые изменения, связанные как с поэтапным переходом к проведению ГИА по программам среднего общего образования на основе ФГОС (с изменениями в 2022 г.) и соответствующих федеральных основных общеобразовательных программ, так и с необходимостью улучшения качества отдельных заданий и дифференцирующей способности экзаменационной работы в целом.

Прежде всего необходимо обратить внимание на дальнейшее обновление кодификатора проверяемых требований к результатам освоения основной образовательной программы среднего общего образования и элементов содержания для проведения единого государственного экзамена по русскому языку. Так, понятие «уточняющий член предложения» заменено на более точное понятие «уточняющее обособленное обстоятельство»; понятие «сравнительный оборот» включено в понятие «обособленное обстоятельство»; в список изобразительных-выразительных средств русского языка добавлены понятия «эпифора», «риторическое обращение», «многосоюзиe», «бессоюзиe», «оксюморон». Был также скорректирован и дополнен список источников, на которые опирается кодификатор.

Кроме того, «Словарик паронимов» переименован в «Словник паронимов», что более точно отражает его предназначение.

В экзаменационной модели ЕГЭ 2024 г. планируются следующие изменения в сравнении с КИМ 2023 г.

1. Для ряда заданий (6, 13, 14, 15, 21, 22 и 23) указаны вариативные формулировки заданий. Разработчики КИМ, ориентируясь на демонстрационные варианты по другим

¹¹ См.: Калугина Е.М. Готовимся к итоговому изложению и к ЕГЭ по русскому языку // Русский язык в школе. – 2007. – № 2. – С. 36–38.

предметам (в частности, по математике) посчитали важным максимально полно отразить возможные (альтернативные) формы представления указанных заданий ЕГЭ по русскому языку, что позволит снять некоторые вопросы со стороны педагогов, обучающихся и их родителей. В табл. 3 приведен пример задания б.

Таблица 3

2023 г.	2024 г.
<p>Отредактируйте предложение: исправьте лексическую ошибку, исключив лишнее слово. Выпишите это слово.</p> <p>Посев семян хвойных пород необходимо проводить в очень оптимальные сроки, когда почва влажная и температура ее верхних слоев достигает 6–8 °С для кедра и 8–10 °С для ели и пихты.</p> <p>Ответ: _____.</p>	<p>Отредактируйте предложение: исправьте лексическую ошибку, исключив лишнее слово. Выпишите это слово.</p> <p>Посев семян хвойных пород необходимо проводить в очень оптимальные сроки, когда почва влажная и температура ее верхних слоев достигает 6–8 °С для кедра и 8–10 °С для ели и пихты.</p> <p>Ответ: _____.</p> <p style="text-align: center;">ИЛИ</p> <p>Отредактируйте предложение: исправьте лексическую ошибку, заменяв неверно употребленное слово. Запишите подобранное слово, соблюдая нормы современного русского литературного языка.</p> <p>Для каждого человека в самых трудных обстоятельствах главное – сохранить твердость духа, то есть совершить победу над самим собой.</p> <p>Ответ: _____.</p>

2. В заданиях 13 и 14 части 1 экзаменационной работы изменены формулировка задания и система ответов (множественный выбор в виде цифр). Основная задача, которая ставится разработчиками КИМ при внесении данного изменения, – расширить языковой материал по ключевым орфограммам школьного курса русского языка. У экзаменуемых появится возможность находить слитные, отдельные и (для задания 14) дефисные написания слов (табл. 4). Кроме того, сняты количественные ограничения на включение в задания слов, выделенных заглавными буквами и состоящих ранее не более чем из 17 букв. От экзаменуемых в 2023 г. требовалось записывать слова в бланк ответов, содержащий ограничения по количеству знаков. В 2024 г. от экзаменуемых потребуется записать только номера ответов.

Таблица 4

№ задания	2023 г.	2024 г.
13	<p>Определите предложение, в котором НЕ с выделенным словом пишется СЛИТНО. Раскройте скобки и выпишите это слово.</p> <p>Сегодня, когда опреснение морской воды стало экономически затратным и (НЕ)ПОЗВОЛЯЕТ обеспечить питьевой водой все районы Земли, в качестве выхода предлагается проект получения воды при растапливании айсбергов. (НЕ)ОСОЗНАВАЯ до конца сути важнейших правил коммуникации, многие люди знакомы с ними на словах, забывая о том, что их необходимо использовать каждый день в общении с другими людьми.</p>	<p>Укажите все предложения, в которых НЕ с выделенным словом пишется РАЗДЕЛЬНО. Запишите номера этих предложений.</p> <p>1) Сегодня, когда опреснение морской воды стало затратным и (НЕ)ПОЗВОЛЯЕТ обеспечить всех питьевой водой, в качестве выхода предлагается проект получения воды при растапливании айсбергов.</p> <p>2) (НЕ)ОСОЗНАВАЯ сути правил коммуникации, люди знакомы с ними на словах, забывая о том, что их необходимо использовать каждый день.</p>

	<p>Далеко (НЕ)ПРОСТО самостоятельно освоить технологию обработки металла и получить профессию кузнеца. Я не любитель романтических комедий и легких мелодрам, поэтому фильм я так и (НЕ)ДОСМОТРЕЛ до конца. Стоит выйти на крыльцо, как осень окружит тебя и начнет настойчиво дышать в лицо холодноватой свежестью своих загадочных черных пространств, горьким запахом первого тонкого льда, сковавшего к ночи (НЕ)ПОДВИЖНЫЕ воды.</p> <p>Ответ: _____.</p>	<p>3) Самостоятельно осваивать технологию обработки металла и получать профессию кузнеца – очень (НЕ)ПРОСТОЕ занятие. 4) Я не любитель романтических комедий и легких мелодрам, поэтому фильм я так и (НЕ)ДОСМОТРЕЛ до конца. 5) Стоит выйти на крыльцо, как осень начнет дышать в лицо горьким запахом первого тонкого льда, сковавшего (НЕ)ПОДВИЖНЫЕ воды.</p> <p>Ответ: _____.</p> <p style="text-align: center;">ИЛИ</p> <p>Укажите все предложения, в которых НЕ с выделенным словом пишется СЛИТНО. Запишите номера этих предложений.</p> <p>1) Сегодня, когда опреснение морской воды стало затратным и (НЕ)ПОЗВОЛЯЕТ обеспечить всех питьевой водой, в качестве выхода предлагается проект получения воды при растапливании айсбергов. 2) (НЕ)ОСОЗНАВАЯ сути правил коммуникации, люди знакомы с ними на словах, забывая о том, что их необходимо использовать каждый день. 3) Самостоятельно осваивать технологию обработки металла и получать профессию кузнеца – очень (НЕ)ПРОСТОЕ занятие. 4) Я не любитель романтических комедий и легких мелодрам, поэтому фильм я так и (НЕ)ДОСМОТРЕЛ до конца. 5) Стоит выйти на крыльцо, как осень начнет дышать в лицо горьким запахом первого тонкого льда, сковавшего (НЕ)ПОДВИЖНЫЕ воды.</p> <p>Ответ: _____.</p>
14	<p>Определите предложение, в котором оба выделенных слова пишутся СЛИТНО. Раскройте скобки и выпишите эти два слова.</p> <p>Значение многозначного слова конкретизируется в тексте, (ПРИ)ЧЕМ некоторые слова только в данном тексте могут обозначать одно и ТО(ЖЕ) понятие. ЧТО(БЫ) ни утверждали критики, Л.Н. Толстой увидел в личности Наполеона проявление несвободы, ТАК(КАК) подлинная свобода, по мнению классика, предполагает добровольное подчинение «высшей цели». (НА)ВСТРЕЧУ медленно, тяжело громыхая, двигался груженный состав, а (В)ДАЛИ тянулся еще один. (НА)РЯДУ с картинами на современные темы большое место в творчестве И.Е. Репина занимает историческая живопись, к которой он периодически возвращался (В)ТЕЧЕНИЕ всей своей жизни. Когда (НА)КОНЕЦ солнце в марте стало сильно пригревать, большие радужные капли</p>	<p>Укажите все предложения, в которых оба выделенных слова пишутся ЧЕРЕЗ ДЕФИС. Запишите номера этих предложений.</p> <p>1) Старый мельник уже ДАВНЫМ(ДАВНО) стал в здешнем краю ЧЕМ(ТО) вроде живой легенды. 2) Тем, кто идет (ПО)ЗИМНЕМУ парку, зима всегда кажется КАКИМ(НИБУДЬ) неведомым волшебником. 3) На то, ЧТО(БЫ) только продиктовать тезисы стенографистке, ушло (ПОЛ)ДНЯ. 4) Ночевать туристы ушли в лес, и ПОЧЕМУ(ТО) не в чистый сухой бор, а на болото, (ПО)ВИДИМОМУ считая, что это место для ночлега безопаснее. 5) Дорогу размыло, (ПО)ЭТОМУ добирались мы к леснику с большим трудом, ЗА(ТО) какое удовольствие мы испытали, когда расположились у камина в доме хозяина.</p> <p>Ответ: _____.</p> <p style="text-align: center;">ИЛИ</p>

	<p>начали падать с крыш, покрытых снегом, (КАК)БУДТО полились радостные весенние слезы.</p> <p>Ответ: _____.</p>	<p>Укажите все предложения, в которых оба выделенных слова пишутся РАЗДЕЛЬНО. Запишите номера этих предложений.</p> <p>1) Л.Н. Толстой увидел в личности Наполеона проявление несвободы, ТАК(КАК) подлинная свобода, (ПО)МНЕНИЮ классика, предполагает добровольное подчинение «высшей цели».</p> <p>2) (НА)РЯДУ с картинами на современные темы большое место в творчестве И.Е. Репина занимает ТАК(ЖЕ) историческая живопись.</p> <p>3) (В)ЦЕЛОМ, к этой теме художник периодически возвращался (В)ТЕЧЕНИЕ всей жизни.</p> <p>4) Медленно, тяжело громыхая, двигался грузенный (ДО)ВЕРХУ состав, а (В)ДАЛИ тянулся еще один.</p> <p>5) Большие радужные капли начали падать (С)КРЫШ, покрытых снегом, (КАК)БУДТО полились радостные весенние слезы.</p> <p>Ответ: _____.</p> <p style="text-align: center;">ИЛИ</p> <p>Укажите все предложения, в которых оба выделенных слова пишутся СЛИТНО. Запишите номера этих предложений.</p> <p>1) Л.Н. Толстой увидел в личности Наполеона проявление несвободы, ТАК(КАК) подлинная свобода, (ПО)МНЕНИЮ классика, предполагает добровольное подчинение «высшей цели».</p> <p>2) (НА)РЯДУ с картинами на современные темы большое место в творчестве И.Е. Репина занимает ТАК(ЖЕ) историческая живопись.</p> <p>3) (В)ЦЕЛОМ, к этой теме художник периодически возвращался (В)ТЕЧЕНИЕ всей жизни.</p> <p>4) Медленно, тяжело громыхая, двигался грузенный (ДО)ВЕРХУ состав, а (В)ДАЛИ тянулся еще один.</p> <p>5) Большие радужные капли начали падать (С)КРЫШ, покрытых снегом, (КАК)БУДТО полились радостные весенние слезы.</p> <p>Ответ: _____.</p>
--	--	--

3. Изменена система оценивания политомических заданий с кратким ответом. Основное направление изменений было задано еще в экзаменационной модели 2023 г. – усиление дифференцирующей способности данных заданий. Поэтому для задания 8 в 2024 г. планируется уменьшить с 3 до 2 максимальное количество первичных баллов, следовательно, существенно изменить шкалу оценивания. Кроме того, для задания 26 предлагается скорректировать требования для получения 1 балла: чтобы получить 1 балл, экзаменуемый может допустить только две ошибки.

4. Претерпела изменения формулировка задания 27 части 2 экзаменационной работы (табл. 5).

Таблица 5

2023 г.	2024 г.
<p>Напишите сочинение по прочитанному тексту. Сформулируйте одну из проблем, поставленных автором текста. Прокомментируйте сформулированную проблему. Включите в комментарий два примера-иллюстрации из прочитанного текста, которые важны для понимания проблемы исходного текста (избегайте чрезмерного цитирования). Дайте пояснение к каждому примеру-иллюстрации. Проанализируйте смысловую связь между примерами-иллюстрациями. Сформулируйте позицию автора (рассказчика). Сформулируйте и обоснуйте свое отношение к позиции автора (рассказчика) по проблеме исходного текста. Объем сочинения – не менее 150 слов. Работа, написанная без опоры на прочитанный текст (не по данному тексту), не оценивается. Если сочинение представляет собой пересказанный или полностью переписанный исходный текст без каких бы то ни было комментариев, то такая работа оценивается 0 баллов. Сочинение пишите аккуратно, разборчивым почерком.</p>	<p>Напишите сочинение по прочитанному тексту. Сформулируйте одну из проблем, поставленных автором текста. Прокомментируйте сформулированную проблему. Включите в комментарий пояснения к двум примерам-иллюстрациям из прочитанного текста, которые важны для понимания проблемы исходного текста (избегайте чрезмерного цитирования). Проанализируйте указанную смысловую связь между примерами-иллюстрациями. Сформулируйте позицию автора (рассказчика). Сформулируйте и обоснуйте свое отношение к позиции автора (рассказчика) по проблеме исходного текста. Включите в обоснование пример-аргумент, опирающийся на жизненный, читательский или историко-культурный опыт. Объем сочинения – не менее 150 слов. Работа, написанная без опоры на прочитанный текст (не по данному тексту), не оценивается. Если сочинение представляет собой полностью переписанный или пересказанный исходный текст без каких бы то ни было комментариев, то такая работа оценивается 0 баллов. Сочинение пишите аккуратно и разборчиво.</p>

Было снято выделение полужирным шрифтом слова «поставленных», изменен порядок слов («полностью переписанный или пересказанный исходный текст»), заключительные слова оформлены более точно («сочинение пишите аккуратно и разборчиво»).

Кроме того, предполагается, что при комментарии проблемы исходного текста примеры-иллюстрации являются неотъемлемой частью пояснений к ним. Уточнено также понятие анализа смысловой связи между примерами-иллюстрациями, который предполагает обязательное указание анализируемой смысловой связи. Отмеченные изменения вызваны анализом статистических данных по итогам ЕГЭ 2023 г. Наконец, обоснование собственного мнения экзаменуемого требует включения примера-аргумента, опирающегося на жизненный, читательский или историко-культурный опыт экзаменуемого. Такое решение обусловлено необходимостью усиления значимости обоснования в сочинении-рассуждении. Как известно, понятия «человек разумный», «человек говорящий», «человек пишущий», «человек рассуждающий» стоят в одном ряду. Исходный текст призван побудить экзаменуемого к диалогу с автором, актуализировать широкие фоновые знания современного выпускника. Читая текст, экзаменуемый уже работает с определениями ключевых понятий, вспоминает мысли известных людей, их афоризмы, ему приходят на ум пословицы, он так или иначе сопоставляет прочитанное на экзамене с тем, что читал на уроках литературы, истории, обществознания и проч. или что познавал самостоятельно.

Представляется чрезвычайно важным в современной российской действительности, чтобы при обосновании собственного мнения весь социокультурный багаж выпускника, накопленный им жизненный, читательский и историко-культурный опыт в полной мере нашли отражение в экзаменационной работе. Данное обстоятельство стало основным мотивом уточнения аспекта развернутого ответа, связанного с обоснованием отношения участника экзамена к позиции автора (рассказчика). Разработчики КИМ рассматривают это уточнение как возможность более глубокого, неформального самовыражения

экзаменуемого при написании сочинения-рассуждения, как возможность продемонстрировать фоновые знания, культурный кругозор, способность к междисциплинарному мышлению, умение проводить сопоставительный анализ.

Безусловно, модель, при которой обоснование в обязательном порядке сопровождается примером-аргументом, включает в себя четко выдвинутый участником экзамена тезис, аргументацию с привлечением примера, пояснение этого примера (или вывод). «Эту модель можно сравнить с решением многоступенчатой арифметической или алгебраической задачи. Вначале определяется, что "дано", затем, исходя из этого, выстраивается решение, и завершается все ответом»¹².

5. Отмеченные изменения в формулировке задания 27 отражены и в системе критериального оценивания сочинения. Так, по критерию К2 (Комментарий к проблеме исходного текста) уменьшено с 5 до 3 максимальное количество первичных баллов.

В указания к оцениванию по критерию К2 внесено следующее уточнение: «Если экзаменуемый при комментировании проблемы исходного текста привел пример-иллюстрацию, но не пояснил его, то такой пример-иллюстрация не засчитывается».

В критерии К4 (Отношение к позиции автора по проблеме исходного текста) появилось указание к оцениванию по примеру других содержательных критериев: «Обоснование должно включать пример-аргумент, источником для которого служит жизненный, читательский или историко-культурный опыт экзаменуемого».

6. По переименованному критерию К6 (Богатство речи) уменьшено с 2 до 1 максимальное количество первичных баллов. При этом критерий К6 стал независимым от критерия К10. Предполагается, что речевые повторы будут учитываться не по критерию К10, как это было в предыдущие годы, а по критерию К6.

7. В системе оценивания развернутого ответа (задание 27) при проверке соблюдения орфографических норм более не предусмотрено понятие «однотипная ошибка». Каждая орфографическая ошибка считается за отдельную ошибку, их количество не объединяется с ошибками одной орфографической группы.

8. Уменьшен с 54 до 50 максимальный первичный балл за выполнение работы.

В целом структура и содержание КИМ по русскому языку в 2024 г. сохранены. Предлагаемые изменения обусловлены актуальными тенденциями в развитии современной методики, ориентирующей на развитие у обучающихся самых разнообразных умений и формирование у них отдельных аспектов функциональной грамотности.

Методическую помощь учителям и обучающимся при подготовке к ЕГЭ могут оказать материалы с сайта ФИПИ (www.fipi.ru):

- документы, определяющие структуру и содержание КИМ ЕГЭ 2024 г.;
- открытый банк заданий ЕГЭ;
- Навигатор самостоятельной подготовки к ЕГЭ (fipi.ru);
- Учебно-методические материалы для председателей и членов региональных предметных комиссий по проверке выполнения заданий с развернутым ответом экзаменационных работ ЕГЭ;

¹² Читаем современную русскую прозу: Учебное пособие для подготовки к ЕГЭ по литературе, олимпиаде по литературе и итоговому сочинению / авт.-сост.: Т.Г. Прохорова, Т.В. Сорокина; науч. ред. Н.Г. Махинина. – Казань: Отечество, 2022. – С. 572.

- Методические рекомендации на основе анализа типичных ошибок участников ЕГЭ прошлых лет (2015–2022 гг.);
 - Методические рекомендации для учителей по преподаванию учебных предметов в образовательных организациях с высокой долей обучающихся с рисками учебной неуспешности. Русский язык;
 - журнал «Педагогические измерения»;
- Youtube-канал Рособрнадзора (видеоконсультации по подготовке к ЕГЭ 2016–2023 гг.).

**Основные результаты выполнения экзаменационной работы ЕГЭ 2023 г.
по РУССКОМУ ЯЗЫКУ**

Анализ надежности экзаменационных вариантов по русскому языку подтверждает, что качество разработанных КИМ соответствует требованиям, предъявляемым к стандартизированным тестам учебных достижений. Средняя надежность (коэффициент альфа Кронбаха)¹³ КИМ по русскому языку – 0,89.

№	Проверяемый элемент содержания	Коды проверяемых элементов содержания	Коды проверяемых требований к уровню подготовки	Уровень сложности задания	Максимальный балл за выполнение задания	Средний % выполнения
Часть 1						
1	Логико-смысловые отношения между предложениями (фрагментами) текста	5.2	2.2	Б	1	77
2	Лексическое значение слова	1.2, 5.1	1.1, 2.1	Б	1	82
3	Стилистический анализ текстов различных функциональных разновидностей языка	5.3	2.3–2.6	П	1	56
4	Орфоэпические нормы (постановка ударения)	1.1	1.1	Б	1	58
5	Лексические нормы (употребление паронимов)	1.2	1.1	Б	1	73
6	Лексические нормы (употребление слов с учетом их лексической сочетаемости)	1.2	1.1	Б	1	80
7	Морфологические нормы	1.4	1.1	Б	1	81
8	Синтаксические нормы	1.5	1.1	Б	3	72
9	Правописание гласных и согласных в корне слова	2.1	1.2	Б	1	65
10	Правописание гласных и согласных в приставке слова. Употребление Ъ и Ь. Буквы И, Ы после приставок	2.2, 2.3	1.2	Б	1	56
11	Правописание гласных и согласных в суффиксах слов разных частей речи (кроме суффиксов причастий, деепричастий)	2.4	1.2	Б	1	58
12	Правописание личных окончаний глаголов и суффиксов причастий, деепричастий	2.4, 2.5	1.2	Б	1	48
13	Слитное и раздельное написание НЕ (НИ) со словами разных частей речи	2.7	1.2	Б	1	69
14	Слитное, дефисное и раздельное написание слов разных частей речи (имена существительные, имена	2.6	1.2	Б	1	69

¹³ Минимально допустимое значение надежности теста для его использования в системе государственных экзаменов равно 0,8.

	прилагательные, местоимения, наречия, служебные части речи)					
15	Н и НН в словах разных частей речи	2.8	1.2	Б	1	61
16	Знаки препинания в сложносочиненном предложении и простом предложении с однородными членами	3.3, 3.13	1.4	Б	1	44
17	Знаки препинания в предложении с обособленными членами	3.5–3.9	1.4	Б	1	71
18	Знаки препинания в предложении со словами и конструкциями, грамматически не связанными с членами предложения	3.10–3.12	1.4	Б	1	59
19	Знаки препинания в сложноподчиненном предложении	3.14	1.4	Б	1	70
20	Знаки препинания в сложном предложении с разными видами связи между частями	3.16	1.4	Б	1	47
21	Пунктуационный анализ	3.1–3.15, 3.17	1.5	П	1	35
22	Текст как речевое произведение. Смысловая и композиционная целостность текста	5.1	2.1	Б	1	70
23	Функционально-смысловые типы речи	5.1, 5.2	2.1, 2.2	Б	1	53
24	Лексическое значение слова. Синонимы. Антонимы. Фразеологизмы. Группы слов по употреблению	1.2, 4.3	1.1, 2.1	Б	1	81
25	Логико-смысловые отношения между предложениями (фрагментами) текста	5.2	2.2	Б	1	47
26	Основные изобразительно-выразительные средства русского языка	4	2.5, 2.6	П	3	73
Часть 2						
27	Информационно-смысловая переработка текста. Сочинение	5.1, 5.2	2.1, 2.2, 2.4, 3	Б	24	99 81 96 88 81 68 70 49 64 66 99 94